

2026년 1분기
BNK 금융지주 현황

BNK Financial Group Report

BNK
Financial
Group

BNK 금융지주

2026년 1분기

BNK 금융지주 현황

I. 일반현황

1-1. 조직 및 영업점 03

II. 경영실적

2-1. 경영실적 개요 06

2-2. 부문별 실적 12

2-3. 부문별 수지 상황 13

III. 재무상황

3-1. 개황 25

3-2. 자금조달 및 운용 27

3-3. 유가증권투자 및 평가손익 35

3-4. 외화자산 및 부채 38

3-5. 대손상각 및 총당금 41

3-6. 무수익 및 고정이하여신 44

IV. 경영지표

4-1. 자본적정성 지표 47

4-2. 레버리지비율 61

4-3. 유동성 지표 63

4-4. 수익성 지표 70

4-5. 자산건전성 지표 71

V. 리스크관리

5-1. 개요 73

5-2. 신용리스크 75

5-3. 시장리스크 81

5-4. 유동성리스크 83

5-5. 은행계정의 금리리스크 88

VI. 기타 경영현황

6-1. 주식매수선택권 90

6-2. 전환계획 90

VII. 재무제표

7-1. 재무상태표(별도) 92

7-2. 포괄손익계산서(별도) 93

7-3. 연결재무상태표 94

7-4. 연결포괄손익계산서 95

VIII. 기타

8-1. 금융지주회사등 공시 관련 사항 97

※ 본 『2026년 1분기 BNK금융지주 현황』은 금융지주회사감독규정 제34조 및 금융지주회사감독규정시행세칙 제13조에 의거하여 작성되었으며, 해당 공시자료는 금융감독원에 의하여 그 정확성 및 적정성 여부에 대한 검토 또는 확인이 이루어지지 않았습니다.

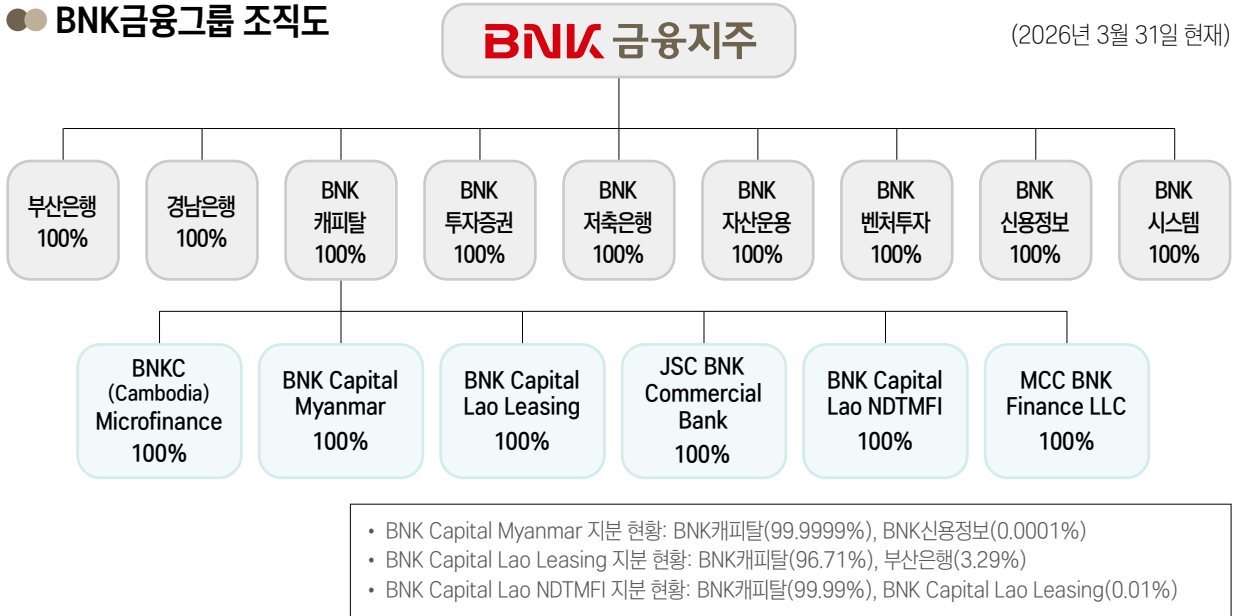
I. 일반현황

1-1. 조직 및 영업점

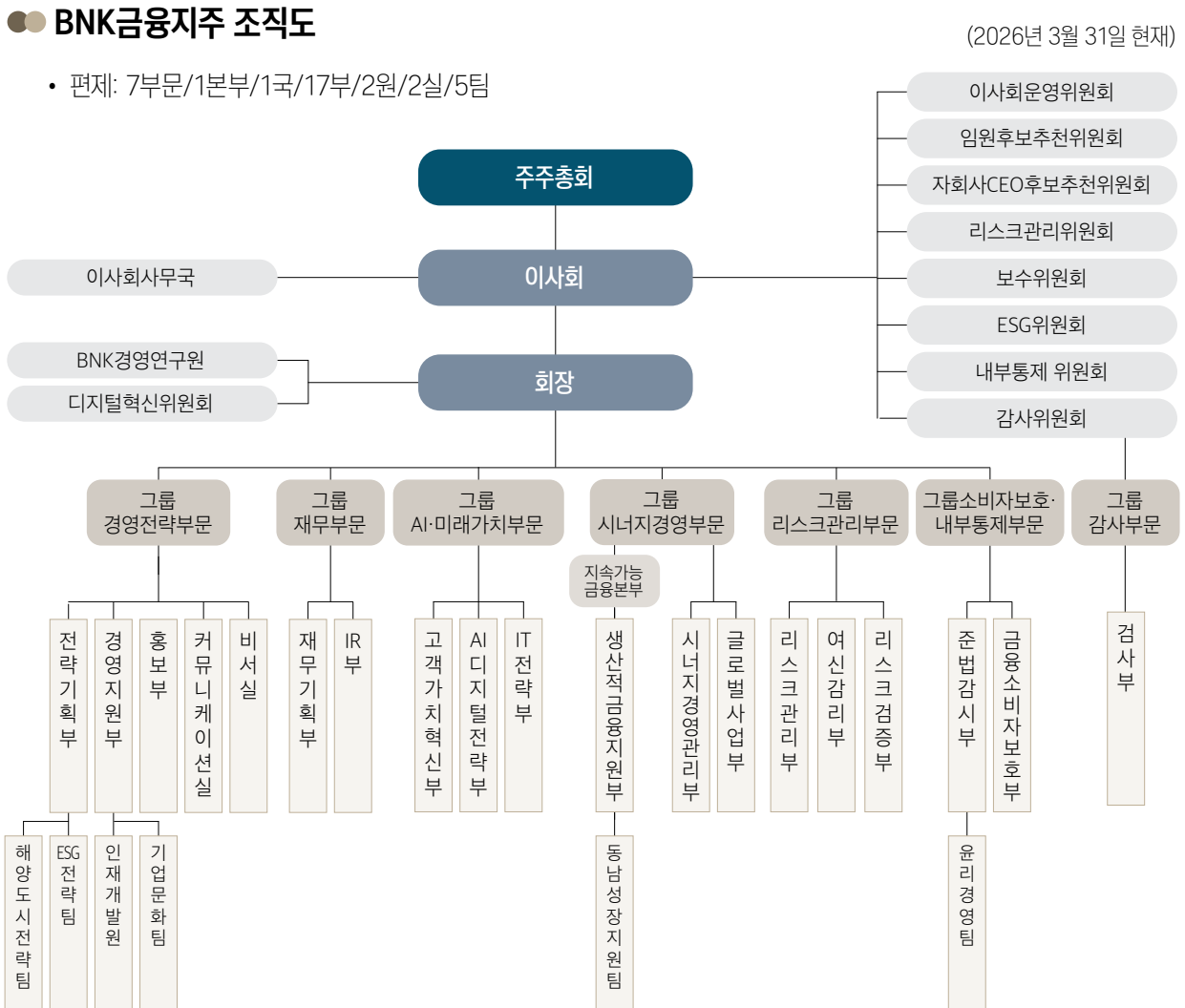
03

조직 및 영업점

●● BNK금융그룹 조직도



●● BNK금융지주 조직도



●● 영업점 현황

(2026년 3월 31일 현재) (단위: 개점)

구분	회사명	국내			국외			계
		지점	영업소	사무소	지점	영업소	사무소	
지주회사	BNK금융지주	1	-	-	-	-	-	1
자회사	부산은행	125	71	-	3	-	3	202
	경남은행	121	30	-	-	-	-	151
	BNK캐피탈	12	-	-	-	-	-	12
	BNK투자증권	5	-	-	-	-	-	5
	BNK저축은행	4	2	-	-	-	-	6
	BNK자산운용	1	-	-	-	-	-	1
	BNK벤처투자	3	-	-	-	-	-	3
	BNK신용정보	6	-	-	-	-	-	6
	BNK시스템	1	-	-	-	-	-	1
	손자회사	BNKC(Cambodia) MFI Plc.	-	-	-	17	-	-
BNK Capital Myanmar Co.,Ltd		-	-	-	35	-	-	35
BNK Capital Lao Leasing Co., Ltd		-	-	-	4	-	-	4
MFO BNK Finance Kazakhstan LLP		-	-	-	2	-	-	2
BNK Capital Lao NDTMFI Co., Ltd		-	-	-	1	-	-	1
MCC BNK Finance LLC		-	-	-	1	-	-	1
계		279	103	-	63	-	3	448

※ 국내의 지점에는 본점이 1개 영업점으로 포함되어 있음

Ⅱ. 경영실적

2-1. 경영실적 개요	06
2-2. 부문별 실적	12
2-3. 부문별 수지 상황	13

경영실적 개요

1. 금융지주회사(연결재무제표 기준)

(단위: 억원)

구분	당(분기)	전년 동(분기)	증감
총당금적립전이익(A)	4,623	5,170	△547
제총당금전입액(B)	1,819	2,913	△1,094
대손상각비	1,628	2,715	△1,087
지급보증총당금	-	1	△1
퇴직급여	183	175	8
금융보증총당부채	-	-	-
미사용약정총당금	-	10	△10
기타총당금	8	12	△4
제총당금환입액(C)	27	20	7
대손총당금	-	△10	10
지급보증총당금	12	7	5
금융보증총당부채	-	-	-
미사용약정총당금	14	20	△6
기타총당금	1	3	△2
법인세(D)	664	558	106
당기순이익(A-B+C-D)	2,167	1,719	448
지배기업지분순이익	2,114	1,666	448
비지배지분순이익	53	53	-

2. 지주회사 및 자회사(별도재무제표 기준)

●● BNK금융지주

(단위: 억원)

구분	당(분기)	전년 동(분기)	증감
총당금적립전이익(A)	2,022	2,105	△83
제총당금전입액(B)	7	6	1
대손상각비	-	-	-
지급보증총당금	-	-	-
퇴직급여	7	6	1
미사용약정총당금	-	-	-
기타총당금	-	-	-
제총당금환입액(C)	-	-	-
대손총당금	-	-	-
지급보증총당금	-	-	-
미사용약정총당금	-	-	-
기타총당금	-	-	-
법인세(D)	-	-	-
당기순이익(A-B+C-D)	2,015	2,099	△84

●● 부산은행

(단위: 억원)

구분	당(분기)	전년 동(분기)	증감
총당금적립전이익(A)	2,107	2,516	△409
제총당금전입액(B)	689	1,468	△779
대손상각비	615	1,399	△784
지급보증총당금	-	-	-
퇴직급여	66	67	△1
미사용약정총당금	-	-	-
기타총당금	8	2	6
제총당금환입액(C)	15	16	△1
대손총당금	-	-	-
지급보증총당금	11	7	4
미사용약정총당금	4	9	△5
기타총당금	-	-	-
법인세(D)	376	248	128
당기순이익(A-B+C-D)	1,057	816	241

●● **경남은행**

(단위: 억원)

구분	당(분기)	전년 동(분기)	증감
총당금적립전이익(A)	1,322	1,533	△211
제총당금전입액(B)	492	695	△203
대손상각비	443	644	△201
지급보증총당금	-	1	△1
퇴직급여	49	49	-
미사용약정총당금	-	-	-
기타총당금	-	-	-
제총당금환입액(C)	17	13	4
대손총당금	5	2	3
지급보증총당금	1	-	1
미사용약정총당금	11	10	1
기타총당금	-	1	△1
법인세(D)	163	191	△28
당기순이익(A-B+C-D)	684	660	24

●● **BNK캐피탈**

(단위: 억원)

구분	당(분기)	전년 동(분기)	증감
총당금적립전이익(A)	949	808	141
제총당금전입액(B)	419	456	△37
대손상각비	407	445	△38
지급보증총당금	-	-	-
퇴직급여	12	10	2
미사용약정총당금	-	1	△1
기타총당금	-	-	-
제총당금환입액(C)	-	-	-
대손총당금	-	-	-
지급보증총당금	-	-	-
미사용약정총당금	-	-	-
기타총당금	-	-	-
법인세(D)	106	72	34
당기순이익(A-B+C-D)	424	280	144

●● BNK투자증권

(단위: 억원)

구분	당(분기)	전년 동(분기)	증감
총당금적립전이익(A)	269	324	△55
제총당금전입액(B)	143	208	△65
대손상각비	93	-	93
지급보증총당금	-	-	-
퇴직급여	43	36	7
미사용약정총당금	-	-	-
기타총당금	7	172	△165
제총당금환입액(C)	-	4	△4
대손총당금	-	4	△4
지급보증총당금	-	-	-
미사용약정총당금	-	-	-
기타총당금	-	-	-
법인세(D)	30	34	△4
당기순이익(A-B+C-D)	96	86	10

●● BNK저축은행

(단위: 억원)

구분	당(분기)	전년 동(분기)	증감
총당금적립전이익(A)	104	104	-
제총당금전입액(B)	66	92	△26
대손상각비	64	89	△25
지급보증총당금	-	-	-
퇴직급여	2	3	△1
미사용약정총당금	-	-	-
기타총당금	-	-	-
제총당금환입액(C)	-	-	-
대손총당금	-	-	-
지급보증총당금	-	-	-
미사용약정총당금	-	-	-
기타총당금	-	-	-
법인세(D)	12	△4	16
당기순이익(A-B+C-D)	26	16	10

●● BNK자산운용

(단위: 억원)

구분	당(분기)	전년 동(분기)	증감
총당금적립전이익(A)	76	14	62
제총당금전입액(B)	2	2	-
대손상각비	-	-	-
지급보증총당금	-	-	-
퇴직급여	2	2	-
미사용약정총당금	-	-	-
기타총당금	-	-	-
제총당금환입액(C)	2	-	2
대손총당금	-	-	-
지급보증총당금	-	-	-
미사용약정총당금	-	-	-
기타총당금	2	-	2
법인세(D)	17	2	15
당기순이익(A-B+C-D)	55	10	45

●● BNK벤처투자

(단위: 억원)

구분	당(분기)	전년 동(분기)	증감
총당금적립전이익(A)	8	5	3
제총당금전입액(B)	2	9	△7
대손상각비	2	-	2
지급보증총당금	-	-	-
퇴직급여	-	-	-
미사용약정총당금	-	-	-
기타총당금	-	9	△9
제총당금환입액(C)	2	-	2
대손총당금	2	-	2
지급보증총당금	-	-	-
미사용약정총당금	-	-	-
기타총당금	-	-	-
법인세(D)	1	1	-
당기순이익(A-B+C-D)	7	△14	21

●● BNK신용정보

(단위: 억원)

구분	당(분기)	전년 동(분기)	증감
총당금적립전이익(A)	4	4	-
제총당금전입액(B)	1	1	-
대손상각비	-	-	-
지급보증총당금	-	-	-
퇴직급여	1	1	-
미사용약정총당금	-	-	-
기타총당금	-	-	-
제총당금환입액(C)	-	-	-
대손총당금	-	-	-
지급보증총당금	-	-	-
미사용약정총당금	-	-	-
기타총당금	-	-	-
법인세(D)	1	-	1
당기순이익(A-B+C-D)	2	3	Δ1

●● BNK시스템

(단위: 억원)

구분	당(분기)	전년 동(분기)	증감
총당금적립전이익(A)	16	7	9
제총당금전입액(B)	8	6	2
대손상각비	-	-	-
지급보증총당금	-	-	-
퇴직급여	8	6	2
미사용약정총당금	-	-	-
기타총당금	-	-	-
제총당금환입액(C)	-	-	-
대손총당금	-	-	-
지급보증총당금	-	-	-
미사용약정총당금	-	-	-
기타총당금	-	-	-
법인세(D)	2	-	2
당기순이익(A-B+C-D)	6	1	5

부문별 실적

● 영업부문 현황

구분	사업의 내용	주요종속회사
은행업 부문	고객에 대한 여신, 수신 취급 등과 이에 수반되는 업무	부산은행, 경남은행
투자금융 부문	유가증권의 매매, 위탁매매, 인수, 자산운용업 등과 이에 수반되는 업무	BNK투자증권, BNK자산운용
여신전문업 부문	시설대여업, 할부금융업, 신기술사업금융업 등과 이에 수반되는 업무	BNK캐피탈
저축은행업 부문	상호저축은행법에 따른 서민, 중소기업 대상 여신, 수신 취급 등과 이에 수반되는 업무	BNK저축은행
벤처캐피탈업 부문	벤처투자 촉진에 관한 법률 규정에 따른 중소벤처기업 대상 투자와 이에 수반되는 업무	BNK벤처투자
기타 부문	신용조사 및 채권추심업, 컴퓨터 관련 기기 및 시스템의 유지보수 업무 등과 이에 수반되는 업무	BNK신용정보, BNK시스템

● 영업부문별 실적 현황

<당(분)기>

(단위: 억원, %)

구분		은행	투자금융	여신전문	저축은행	기타 부문	연결조정	합계
순이자이익	금액	6,721	201	806	163	△132	△131	7,628
	비율	88.1%	2.6%	10.6%	2.1%	△1.7%	△1.7%	100.0%
순수수료이익	금액	246	313	82	11	73	△39	687
	비율	35.8%	45.6%	11.9%	1.6%	10.7%	△5.6%	100.0%
기타영업손익	금액	△4,639	△373	△419	△137	2,085	△2,001	△5,483
	비율	84.6%	6.8%	7.6%	2.5%	△38.0%	36.5%	100.0%
영업이익	금액	2,329	141	469	37	2,026	△2,171	2,831
	비율	82.3%	5.0%	16.6%	1.3%	71.6%	△76.8%	100.0%
당기순이익	금액	1,702	173	382	26	2,031	△2,200	2,114
	비율	80.5%	8.2%	18.1%	1.2%	96.1%	△104.1%	100.0%

※ 당기순이익은 지배기업 소유주지분 기준이며, 기타 부문에는 지배회사(BNK금융지주) 개별재무제표 손익 포함

<전년 동(분)기>

(단위: 억원, %)

구분		은행	투자금융	여신전문	저축은행	기타 부문	연결조정	합계
순이자이익	금액	6,343	241	779	168	△135	△41	7,355
	비율	86.2%	3.3%	10.6%	2.3%	△1.8%	△0.6%	100.0%
순수수료이익	금액	196	178	86	9	79	△44	504
	비율	38.8%	35.3%	17.2%	1.8%	15.7%	△8.8%	100.0%
기타영업손익	금액	△4,761	△304	△501	△167	2,154	△2,222	△5,800
	비율	82.1%	5.2%	8.6%	2.9%	△37.1%	38.3%	100.0%
영업이익	금액	1,778	114	365	11	2,099	△2,307	2,059
	비율	86.4%	5.6%	17.7%	0.5%	101.9%	△112.1%	100.0%
당기순이익	금액	1,497	62	275	16	2,088	△2,273	1,666
	비율	89.9%	3.7%	16.5%	1.0%	125.3%	△136.4%	100.0%

※ 당기순이익은 지배기업 소유주지분 기준이며, 기타 부문에는 지배회사(BNK금융지주) 개별재무제표 손익 포함

부문별 수지상황

1. 금융지주회사(연결재무제표 기준)

(단위: 억원)

구분		당(분기)	전년 동(분기)	증감
이자 부문	이자수익	15,915	16,639	Δ724
	예치금이자	87	112	Δ25
	유가증권이자	1,775	1,731	44
	대출채권이자	13,650	14,406	Δ756
	기타이자수익	403	390	13
	이자비용(Δ)	8,287	9,284	Δ997
	예수부채이자	5,900	6,904	Δ1,004
	차입부채이자	803	846	Δ43
	사채이자	1,398	1,358	40
	기타이자비용	186	176	10
소계	7,628	7,355	273	
수수료 부문	수수료수익	1,163	906	257
	수수료비용(Δ)	476	402	74
	소계	687	504	183
기타 영업 부문	기타영업수익	16,841	8,917	7,924
	보험수익	-	-	-
	유가증권평가 및 처분이익	3,680	1,874	1,806
	기타 금융자산/부채 평가 및 처분이익	201	233	Δ32
	배당금수익	275	190	85
	외환거래이익	1,695	2,502	Δ807
	파생상품 관련 이익	8,643	1,885	6,758
	대손충당금 환입액	-	Δ10	10
	총당금 환입액	28	30	Δ2
	기타	2,319	2,213	106
	기타영업비용(Δ)	18,092	10,952	7,140
	보험비용	-	-	-
	유가증권평가 및 처분손실	4,063	694	3,369
	기타 금융자산/부채 평가 및 처분손실	139	142	Δ3
	대손상각비	1,628	2,715	Δ1,087
	제총당금 전입액	9	23	Δ14
	외환거래손실	1,609	2,312	Δ703
	파생상품 관련 손실	7,706	2,025	5,681
	기타	2,938	3,041	Δ103
	소계	Δ1,251	Δ2,035	784
부문별 이익 합계	7,064	5,824	1,240	
일반관리비(Δ)	4,233	3,765	468	
영업이익	2,831	2,059	772	
영업외이익	Δ1	218	Δ219	
관계기업 관련 손익	37	167	Δ130	
기타영업외이익	Δ38	51	Δ89	
법인세비용차감전순이익	2,830	2,277	553	
법인세비용(Δ)	663	558	105	
당기순이익	2,167	1,719	448	
지배기업지분순이익	2,114	1,666	448	
비지배지분순이익	53	53	-	

2. 지주회사 및 자회사(별도재무제표 기준)

●● BNK금융지주

(단위: 억원)

구분		당(분기)	전년 동(분기)	증감
이자 부문	이자수익	3	4	△1
	예치금이자	1	2	△1
	유가증권이자	-	-	-
	대출채권이자	2	2	-
	기타이자수익	-	-	-
	이자비용(△)	137	141	△4
	예수부채이자	-	-	-
	차입부채이자	-	-	-
	사채이자	137	141	△4
	기타이자비용	-	-	-
소계	△134	△137	3	
수수료 부문	수수료수익	38	38	-
	수수료비용(△)	7	10	△3
	소계	31	28	3
기타 영업 부문	기타영업수익	2,277	2,317	△40
	보험수익	-	-	-
	유가증권평가 및 처분이익	△1	22	△23
	기타 금융자산/부채 평가 및 처분이익	-	-	-
	배당금수익	2,278	2,295	△17
	외환거래이익	-	-	-
	파생상품 관련 이익	-	-	-
	대손충당금 환입액	-	-	-
	충당금 환입액	-	-	-
	기타	-	-	-
	기타영업비용(△)	-	-	-
	보험비용	-	-	-
	유가증권평가 및 처분손실	-	-	-
	기타 금융자산/부채 평가 및 처분손실	-	-	-
	대손상각비	-	-	-
	제충당금 전입액	-	-	-
	외환거래손실	-	-	-
	파생상품 관련 손실	-	-	-
	기타	-	-	-
	소계	2,277	2,317	△40
부문별 이익 합계	2,174	2,208	△34	
일반관리비(△)	160	110	50	
영업이익	2,014	2,098	△84	
영업외이익	-	1	△1	
관계기업 관련 손익	-	-	-	
기타영업외이익	-	1	△1	
법인세비용차감전순이익	2,014	2,099	△85	
법인세비용(△)	-	-	-	
당기순이익	2,015	2,099	△84	

구분		당(분기)	전년 동(분기)	증감
이자 부문	이자수익	7,850	8,377	△527
	예치금이자	16	21	△5
	유가증권이자	720	726	△6
	대출채권이자	7,063	7,595	△532
	기타이자수익	51	35	16
	이자비용(△)	3,904	4,589	△685
	예수부채이자	3,228	3,868	△640
	차입부채이자	237	266	△29
	사채이자	382	401	△19
	기타이자비용	57	54	3
소계	3,946	3,788	158	
수수료 부문	수수료수익	396	315	81
	수수료비용(△)	233	213	20
	소계	163	102	61
기타 영업 부문	기타영업수익	3,206	3,473	△267
	보험수익	-	-	-
	유가증권평가 및 처분이익	359	606	△247
	기타 금융자산/부채 평가 및 처분이익	70	144	△74
	배당금수익	117	152	△35
	외환거래이익	1,537	2,074	△537
	파생상품 관련 이익	1,034	431	603
	대손충당금 환입액	15	16	△1
	총당금 환입액	-	-	-
	기타	74	50	24
	기타영업비용(△)	3,900	4,621	△721
	보험비용	-	-	-
	유가증권평가 및 처분손실	152	197	△45
	기타 금융자산/부채 평가 및 처분손실	126	88	38
	대손상각비	616	1,401	△785
	제충당금 전입액	8	3	5
	외환거래손실	1,493	1,991	△498
	파생상품 관련 손실	1,013	457	556
	기타	492	484	8
	소계	△694	△1,148	454
부문별 이익 합계	3,415	2,742	673	
일반관리비(△)	1,903	1,689	214	
영업이익	1,512	1,053	459	
영업외이익	△79	11	△90	
관계기업 관련 손익	-	-	-	
기타영업외이익	△79	11	△90	
법인세비용차감전순이익	1,433	1,064	369	
법인세비용(△)	376	248	128	
당기순이익	1,057	816	241	

구분		당(분)기	전년 동(분)기	증감
이자 부문	이자수익	5,350	5,531	△181
	예치금이자	7	4	3
	유가증권이자	450	434	16
	대출채권이자	4,844	5,058	△214
	기타이자수익	49	35	14
	이자비용(△)	2,607	2,996	△389
	예수부채이자	2,338	2,778	△440
	차입부채이자	106	133	△27
	사채이자	128	50	78
	기타이자비용	35	35	-
소계	2,743	2,535	208	
수수료 부문	수수료수익	206	224	△18
	수수료비용(△)	121	120	1
	소계	85	104	△19
기타 영업 부문	기타영업수익	1,232	931	301
	보험수익	-	-	-
	유가증권평가 및 처분이익	216	446	△230
	기타 금융자산/부채 평가 및 처분이익	6	17	△11
	배당금수익	198	244	△46
	외환거래이익	40	25	15
	파생상품 관련 이익	715	162	553
	대손충당금 환입액	-	-	-
	총당금 환입액	12	10	2
	기타	45	27	18
	기타영업비용(△)	1,919	1,427	492
	보험비용	-	-	-
	유가증권평가 및 처분손실	367	224	143
	기타 금융자산/부채 평가 및 처분손실	1	47	△46
	대손상각비	443	643	△200
	제충당금 전입액	-	1	△1
	외환거래손실	11	1	10
	파생상품 관련 손실	708	157	551
	기타	389	354	35
소계	△687	△496	△191	
부문별 이익 합계	2,141	2,143	△2	
일반관리비(△)	1,332	1,281	51	
영업이익	809	862	△53	
영업외이익	38	△11	49	
관계기업 관련 손익	-	-	-	
기타영업외이익	38	△11	49	
법인세비용차감전순이익	847	851	△4	
법인세비용(△)	163	191	△28	
당기순이익	684	660	24	

구분		당(분기)	전년 동(분기)	증감
이자 부문	이자수익	1,503	1,514	△11
	예치금이자	22	47	△25
	만기보유금융자산이자	-	-	-
	대출채권이자	1,269	1,265	4
	할부금융이자	85	75	10
	금융리스이자수익	57	58	△1
	기타이자수익	70	69	1
	이자비용(△)	773	815	△42
	차입부채이자	26	51	△25
	사채이자	680	699	△19
기타이자비용	67	65	2	
소계	730	699	31	
수수료 부문	수수료수익	113	113	-
	수수료비용(△)	32	25	7
	소계	81	88	△7
기타 영업 부문	기타영업수익	2,069	1,829	240
	보험수익	-	-	-
	유가증권평가 및 처분이익	68	66	2
	기타 금융자산/부채 평가 및 처분이익	586	539	47
	배당금수익	98	20	78
	외환거래이익	-	1	△1
	파생상품 관련 이익	41	3	38
	대손충당금 환입액	-	-	-
	충당금 환입액	-	-	-
	기타	1,276	1,200	76
	기타영업비용(△)	2,067	2,015	52
	보험비용	-	-	-
	유가증권평가 및 처분손실	54	37	17
	기타 금융자산/부채 평가 및 처분손실	501	502	△1
	대손상각비	407	445	△38
	제충당금 전입액	-	1	△1
	외환거래손실	33	-	33
	파생상품 관련 손실	-	1	△1
	기타	1,072	1,029	43
	소계	2	△186	188
부문별 이익 합계	813	601	212	
일반관리비(△)	287	230	57	
영업이익	526	371	155	
영업외이익	4	△19	23	
법인세비용차감전순이익	530	352	178	
법인세비용(△)	106	72	34	
당기순이익	424	280	144	

구분		당(분기)	전년 동(분기)	증감
이자 부문	이자수익	621	591	30
	예치금이자	17	16	1
	유가증권이자	481	475	6
	대출채권이자	102	85	17
	기타이자수익	21	15	6
	이자비용(Δ)	447	365	82
	예수부채이자	11	9	2
	차입부채이자	397	346	51
	사채이자	39	10	29
	기타이자비용	-	-	-
소계	174	226	Δ52	
수수료 부문	수수료수익	419	240	179
	수수료비용(Δ)	110	53	57
	소계	309	187	122
기타 영업 부문	기타영업수익	10,128	2,860	7,268
	보험수익	-	-	-
	유가증권평가 및 처분이익	3,032	1,281	1,751
	기타 금융자산/부채 평가 및 처분이익	-	-	-
	배당금수익	16	4	12
	외환거래이익	200	253	Δ53
	파생상품 관련 이익	6,866	1,292	5,574
	대손충당금 환입액	-	4	Δ4
	총당금 환입액	-	-	-
	기타	14	26	Δ12
	기타영업비용(Δ)	10,190	2,876	7,314
	보험비용	-	-	-
	유가증권평가 및 처분손실	3,954	1,092	2,862
	기타 금융자산/부채 평가 및 처분손실	-	-	-
	대손상각비	93	-	93
	제충당금 전입액	7	143	Δ136
	외환거래손실	184	179	5
	파생상품 관련 손실	5,952	1,461	4,491
	기타	-	1	Δ1
	소계	Δ62	Δ16	Δ46
부문별 이익 합계	421	397	24	
일반관리비(Δ)	319	258	61	
영업이익	102	139	Δ37	
영업외이익	23	Δ18	41	
법인세비용차감전순이익	125	121	4	
법인세비용(Δ)	29	35	Δ6	
당기순이익	96	86	10	

구분		당(분기)	전년 동(분기)	증감
이자 부문	이자수익	284	320	△36
	예치금이자	9	20	△11
	유가증권이자	-	2	△2
	대출채권이자	275	298	△23
	기타이자수익	-	-	-
	이자비용(△)	121	152	△31
	예수부채이자	120	151	△31
	차입부채이자	-	-	-
	사채이자	-	-	-
	기타이자비용	1	1	-
소계		163	168	△5
수수료 부문	수수료수익	22	20	2
	수수료비용(△)	11	11	-
	소계	11	9	2
기타 영업 부문	기타영업수익	23	12	11
	보험수익	-	-	-
	유가증권평가 및 처분이익	8	1	7
	기타 금융자산/부채 평가 및 처분이익	11	10	1
	배당금수익	2	1	1
	외환거래이익	-	-	-
	파생상품 관련 이익	-	-	-
	대손충당금 환입액	-	-	-
	충당금 환입액	-	-	-
	기타	2	-	2
	기타영업비용(△)	97	116	△19
	보험비용	-	-	-
	유가증권평가 및 처분손실	1	1	-
	기타 금융자산/부채 평가 및 처분손실	-	-	-
	대손상각비	64	89	△25
	제충당금 전입액	-	-	-
	외환거래손실	-	-	-
	파생상품 관련 손실	-	-	-
	기타	32	26	6
	소계		△74	△104
부문별 이익 합계		100	73	27
일반관리비(△)		63	62	1
영업이익		37	11	26
영업외이익		1	1	-
법인세비용차감전순이익		38	12	26
법인세비용(△)		12	△4	16
당기순이익		26	16	10

구분		당(분)기	전년 동(분)기	증감
이자 부문	이자수익	1	1	-
	예치금이자	-	-	-
	유가증권이자	1	1	-
	대출채권이자	-	-	-
	기타이자수익	-	-	-
	이자비용(Δ)	-	-	-
	예수부채이자	-	-	-
	차입부채이자	-	-	-
	사채이자	-	-	-
	기타이자비용	-	-	-
	소계	1	1	-
수수료 부문	수수료수익	37	35	2
	수수료비용(Δ)	-	-	-
	소계	37	35	2
기타 영업 부문	기타영업수익	55	23	32
	보험수익	-	-	-
	유가증권평가 및 처분이익	47	23	24
	기타 금융자산/부채 평가 및 처분이익	-	-	-
	배당금수익	-	-	-
	외환거래이익	-	-	-
	파생상품 관련 이익	7	-	7
	대손충당금 환입액	-	-	-
	총당금 환입액	-	-	-
	기타	1	-	1
	기타영업비용(Δ)	20	14	6
	보험비용	-	-	-
	유가증권평가 및 처분손실	20	14	6
	기타 금융자산/부채 평가 및 처분손실	-	-	-
	대손상각비	-	-	-
	제충당금 전입액	-	-	-
	외환거래손실	-	-	-
	파생상품 관련 손실	-	-	-
	기타	-	-	-
	소계	35	9	26
부문별 이익 합계		73	45	28
일반관리비(Δ)		61	35	26
영업이익		12	10	2
영업외이익		60	2	58
법인세비용차감전순이익		72	12	60
법인세비용(Δ)		17	2	15
당기순이익		55	10	45

구분		당(분기)	전년 동(분기)	증감
이자 부문	이자수익	1	1	-
	예치금이자	1	1	-
	유가증권이자	-	-	-
	대출채권이자	-	-	-
	기타이자수익	-	-	-
	이자비용(Δ)	-	1	Δ1
	예수부채이자	-	-	-
	차입부채이자	-	-	-
	사채이자	-	-	-
	기타이자비용	-	1	Δ1
소계		1	-	1
수수료 부문	수수료수익	16	19	Δ3
	수수료비용(Δ)	-	-	-
	소계	16	19	Δ3
기타 영업 부문	기타영업수익	11	3	8
	보험수익	-	-	-
	유가증권평가 및 처분이익	-	-	-
	기타 금융자산/부채 평가 및 처분이익	-	-	-
	배당금수익	-	-	-
	외환거래이익	-	-	-
	파생상품 관련 이익	-	-	-
	대손충당금 환입액	2	-	2
	충당금 환입액	-	-	-
	기타	9	3	6
	기타영업비용(Δ)	5	21	Δ16
	보험비용	-	-	-
	유가증권평가 및 처분손실	-	-	-
	기타 금융자산/부채 평가 및 처분손실	-	-	-
	대손상각비	2	-	2
	제충당금 전입액	-	9	Δ9
	외환거래손실	-	-	-
	파생상품 관련 손실	-	-	-
	기타	3	12	Δ9
	소계		6	Δ18
부문별 이익 합계		23	1	22
일반관리비(Δ)		14	14	-
영업이익		9	Δ13	22
영업외이익		Δ1	-	Δ1
법인세비용차감전순이익		8	Δ13	21
법인세비용(Δ)		1	1	-
당기순이익		7	Δ14	21

구분		당(분)기	전년 동(분)기	증감
이자 부문	이자수익	2	2	-
	예치금이자	2	2	-
	유가증권이자	-	-	-
	대출채권이자	-	-	-
	기타이자수익	-	-	-
	이자비용(Δ)	-	-	-
	예수부채이자	-	-	-
	차입부채이자	-	-	-
	사채이자	-	-	-
	기타이자비용	-	-	-
	소계	2	2	-
수수료 부문	수수료수익	27	32	Δ5
	수수료비용(Δ)	-	-	-
	소계	27	32	Δ5
기타 영업 부문	기타영업수익	-	-	-
	보험수익	-	-	-
	유가증권평가 및 처분이익	-	-	-
	기타 금융자산/부채 평가 및 처분이익	-	-	-
	배당금수익	-	-	-
	외환거래이익	-	-	-
	파생상품 관련 이익	-	-	-
	대손충당금 환입액	-	-	-
	충당금 환입액	-	-	-
	기타	-	-	-
	기타영업비용(Δ)	-	-	-
	보험비용	-	-	-
	유가증권평가 및 처분손실	-	-	-
	기타 금융자산/부채 평가 및 처분손실	-	-	-
	대손상각비	-	-	-
	제충당금 전입액	-	-	-
	외환거래손실	-	-	-
	파생상품 관련 손실	-	-	-
	기타	-	-	-
		소계	-	-
부문별 이익 합계		29	34	Δ5
일반관리비(Δ)		25	31	Δ6
영업이익		4	3	1
영업외이익		-	-	-
법인세비용차감전순이익		4	3	1
법인세비용(Δ)		2	-	2
당기순이익		2	3	Δ1

구분		당(분기)	전년 동(분기)	증감
이자 부문	이자수익	-	-	-
	예치금이자	-	1	△1
	유가증권이자	-	-	-
	대출채권이자	-	-	-
	기타이자수익	-	-	-
	이자비용(△)	-	-	-
	예수부채이자	-	-	-
	차입부채이자	-	-	-
	사채이자	-	-	-
	기타이자비용	-	-	-
소계		-	1	△1
수수료 부문	수수료수익	-	-	-
	수수료비용(△)	-	-	-
	소계	-	-	-
기타 영업 부문	기타영업수익	191	171	20
	보험수익	-	-	-
	유가증권평가 및 처분이익	-	-	-
	기타 금융자산/부채 평가 및 처분이익	-	-	-
	배당금수익	-	-	-
	외환거래이익	-	-	-
	파생상품 관련 이익	-	-	-
	대손충당금 환입액	-	-	-
	충당금 환입액	-	-	-
	기타	191	171	20
	기타영업비용(△)	167	156	11
	보험비용	-	-	-
	유가증권평가 및 처분손실	-	-	-
	기타 금융자산/부채 평가 및 처분손실	-	-	-
	대손상각비	-	-	-
	제충당금 전입액	-	-	-
	외환거래손실	-	-	-
	파생상품 관련 손실	-	-	-
	기타	167	156	11
	소계		24	15
부문별 이익 합계		24	16	8
일반관리비(△)		16	15	1
영업이익		8	1	7
영업외이익		-	-	-
법인세비용차감전순이익		8	1	7
법인세비용(△)		2	-	2
당기순이익		6	1	5

Ⅲ. 재무상황

3-1. 개황	25
3-2. 자금조달 및 운용	27
3-3. 유가증권투자 및 평가손익	35
3-4. 외화자산 및 부채	38
3-5. 대손상각 및 총당금	41
3-6. 무수익 및 고정이하여신	44

개황

●● 금융지주회사(연결재무제표 기준)

(단위: 억원, %)

구분	당(분)기 말		전년 말		증감		
	금액	구성비	금액	구성비	금액	구성비	
자산	현금및예치금	54,896	3.37	71,435	4.43	△16,539	△1.06
	당기손익-공정가치금융자산	106,498	6.53	102,335	6.35	4,163	0.18
	기타포괄손익-공정가치금융자산	98,182	6.02	94,682	5.88	3,500	0.14
	상각후원가금융자산	77,855	4.77	79,591	4.94	△1,736	△0.17
	대출채권및수취채권	1,216,872	74.61	1,195,648	74.22	21,224	0.39
	파생상품자산	6,339	0.39	3,148	0.20	3,191	0.19
	관계기업투자	24,901	1.53	19,842	1.23	5,059	0.30
	유형자산	12,773	0.78	12,372	0.77	401	0.01
	무형자산	3,079	0.19	3,080	0.19	△1	-
	투자부동산	3,035	0.19	3,060	0.19	△25	-
	기타자산	26,559	1.62	25,761	1.60	798	0.02
자산총계	1,630,989	100.00	1,610,954	100.00	20,035	-	
부채	예수부채	1,127,685	69.14	1,134,779	70.44	△7,094	△1.30
	차입부채	124,868	7.66	114,456	7.10	10,412	0.56
	사채	173,884	10.66	164,450	10.21	9,434	0.45
	파생상품부채	5,660	0.35	2,719	0.17	2,941	0.18
	기타부채	86,357	5.29	82,132	5.10	4,225	0.19
부채총계	1,518,454	93.10	1,498,536	93.02	19,918	0.08	
자본총계	112,535	6.90	112,418	6.98	117	△0.08	
부채 및 자본총계	1,630,989	100.00	1,610,954	100.00	20,035	-	

재무상황

●● 금융지주회사 및 자회사 등(별도재무제표 기준)

(단위: 억원)

구분	회사명	당(분)기 말			전년 말		
		자산총계	부채총계	자본총계	자산총계	부채총계	자본총계
지주회사	BNK금융지주	73,149	19,798	53,351	72,676	20,103	52,573
자회사	부산은행	827,492	769,264	58,228	833,720	774,882	58,838
	경남은행	559,271	523,443	35,828	546,904	510,668	36,236
	BNK캐피탈	101,966	86,947	15,019	103,461	88,635	14,826
	BNK투자증권	102,771	91,003	11,768	92,366	80,651	11,715
	BNK저축은행	19,620	17,089	2,531	18,608	16,103	2,505
	BNK자산운용	2,012	161	1,851	2,039	144	1,895
	BNK벤처투자	615	22	593	609	24	585
	BNK신용정보	378	75	303	321	21	300
	BNK시스템	529	187	342	434	98	336
	손자회사	BNK캐피탈(캄보디아)	1,025	811	214	965	759
BNK캐피탈(미얀마)		436	245	191	404	234	170
BNK캐피탈(라오스)		484	322	162	455	303	152
BNK캐피탈(카자흐스탄)		821	431	390	666	296	370
BNK캐피탈(라오스MFI)		251	3	248	243	4	239
BNK캐피탈(키르기스스탄)		154	2	152	145	2	143

자금조달 및 운용

1. 금융지주회사(연결재무제표 기준)

(단위: 억원, %)

구분			당(분)기 말		전년 말		증감	
			잔액	구성비	잔액	구성비	잔액	
조달	원화자금	예수금, 부금	1,047,714	64.24	1,053,684	65.41	-5,970	
		양도성예금	61,559	3.77	61,475	3.82	84	
		원화차입금	58,809	3.61	50,239	3.12	8,570	
		발행금융채	169,686	10.40	160,488	9.96	9,198	
		기타	62,918	3.86	66,374	4.12	-3,456	
	소계			1,400,686	85.88	1,392,260	86.43	8,426
	외화자금	외화예수금	18,413	1.13	19,621	1.22	-1,208	
		외화차입금	14,694	0.90	15,060	0.93	-366	
		외화발행금융채권	4,198	0.26	3,962	0.25	236	
		기타	3,507	0.22	2,357	0.15	1,150	
	소계			40,812	2.51	41,000	2.55	-188
	원가성자금계			1,441,498	88.39	1,433,260	88.98	8,238
	기타	자본총계	112,535	6.90	112,418	6.98	117	
		총당금	904	0.06	938	0.06	-34	
기타		76,052	4.65	64,338	3.98	11,714		
무원가성자금계			189,491	11.61	177,694	11.02	11,797	
조달합계			1,630,989	100.00	1,610,954	100.00	20,035	
운용	원화자금	대출금	1,152,338	70.65	1,129,907	70.14	22,431	
		유가증권	308,564	18.92	297,739	18.48	10,825	
		예치금	40,737	2.50	53,680	3.33	-12,943	
		원화콜론	-	-	-	-	-	
		기타	36,821	2.26	36,893	2.29	-72	
	소계			1,538,460	94.33	1,518,219	94.24	20,241
	외화자금	외화대출금	21,569	1.32	19,901	1.24	1,668	
		외화증권	1,128	0.07	1,289	0.08	-161	
		외화예치금	7,504	0.46	12,674	0.79	-5,170	
		매입외환	2,134	0.13	1,659	0.10	475	
		외화콜론	5,156	0.32	8,252	0.51	-3,096	
		기타	110	0.01	84	0.01	26	
	소계			37,601	2.31	43,859	2.73	-6,258
	수익성자금계			1,576,061	96.64	1,562,078	96.97	13,983
기타	현금및외국통화	5,140	0.32	3,915	0.24	1,225		
	업무용유형자산	15,808	0.97	15,432	0.96	376		
	기타	33,980	2.07	29,529	1.83	4,451		
무수익성자금계			54,928	3.36	48,876	3.03	6,052	
운용합계			1,630,989	100.00	1,610,954	100.00	20,035	

2. 지주회사 및 자회사(별도재무제표 기준)

●● BNK금융지주

(단위: 억원, %)

구분		당(분)기 말		전년 말		증감	
		잔액	구성비	잔액	구성비	잔액	
조달	원화자금	단기차입금	-	-	-	-	-
		사채	16,786	22.95	18,285	25.16	-1,499
	소계		16,786	22.95	18,285	25.16	-1,499
	기타	자본총계	53,351	72.93	52,573	72.34	778
		총당금	2	-	2	-	-
		기타	3,010	4.12	1,816	2.50	1,194
	소계		56,363	77.05	54,391	74.84	1,972
조달합계		73,149	100.00	72,676	100.00	473	
운용	원화자금	대출금	-	-	-	-	-
		유가증권	67,279	91.98	67,298	92.60	-19
		예치금	3,870	5.29	3,411	4.69	459
		기타	1,798	2.46	1,735	2.39	63
	소계		72,947	99.73	72,444	99.68	503
	기타	업무용유형자산	101	0.14	102	0.14	-1
		기타	101	0.13	130	0.18	-29
소계		202	0.27	232	0.32	-30	
운용합계		73,149	100.00	72,676	100.00	473	

구분			당(분)기 말		전년 말		증감	
			평균잔액	구성비	평균잔액	구성비	잔액	
조달	원화자금	예수금, 부금	593,076	74.65	581,963	74.42	11,113	
		양도성예금	20,206	2.54	24,140	3.09	-3,934	
		원화차입금	14,929	1.88	15,780	2.02	-851	
		원화콜머니	3,030	0.38	1,990	0.25	1,040	
		기타	57,389	7.22	52,736	6.74	4,653	
	소계			688,630	86.67	676,609	86.52	12,021
	외화자금	외화예수금	13,860	1.74	12,305	1.57	1,555	
		외화차입금	10,473	1.32	11,096	1.42	-623	
		외화콜머니	2,751	0.35	2,177	0.27	574	
		외화발행금융채	4,052	0.51	3,878	0.50	174	
		기타	299	0.04	287	0.04	12	
	소계			31,435	3.96	29,743	3.80	1,692
	원가성자금계			720,065	90.63	706,352	90.32	13,713
	기타	자본총계	62,490	7.87	65,031	8.32	-2,541	
총당금		-541	-0.07	-220	-0.03	-321		
기타		12,465	1.57	10,859	1.39	1,606		
무원가성자금계			74,414	9.37	75,670	9.68	-1,256	
조달합계			794,479	100.00	782,022	100.00	12,457	
운용	원화자금	예치금	97	0.01	424	0.05	-327	
		유가증권	125,407	15.78	122,859	15.71	2,548	
		대출금	617,524	77.73	604,604	77.31	12,920	
		지급보증대지급금	115	0.01	32	-	83	
		원화팩토링채권	23	-	2	-	21	
		원화콜론	295	0.04	1,156	0.15	-861	
		사모사채	-	-	-	-	-	
		신용카드채권	5,188	0.65	5,091	0.65	97	
		기타	348	0.04	4,483	0.57	-4,135	
		원화대손총당금(Δ)	6,885	0.87	6,129	0.78	756	
	소계			742,112	93.39	732,522	93.66	9,590
	외화자금	외화예치금	5,220	0.66	4,152	0.53	1,068	
		외화증권	5,437	0.68	4,567	0.58	870	
		외화대출금	14,239	1.79	13,528	1.73	711	
		외화콜론	4,547	0.58	4,375	0.57	172	
		매입외환	1,555	0.21	1,575	0.21	-20	
		외화대손총당금(Δ)	322	0.04	236	0.03	86	
	소계			30,676	3.88	27,961	3.59	2,715
	수익성자금계			772,788	97.27	760,483	97.25	12,305
기타	현금	2,605	0.33	2,563	0.33	42		
	업무용유형자산	6,434	0.81	6,447	0.82	-13		
	기타	12,652	1.59	12,529	1.60	123		
무수익성자금계			21,691	2.73	21,539	2.75	152	
운용합계			794,479	100.00	782,022	100.00	12,457	

구분			당(분)기 말		전년 말		증감	
			평균잔액	구성비	평균잔액	구성비	잔액	
조달	원화자금	예수금, 부금	400,690	72.53	384,899	72.36	15,791	
		양도성예금	40,416	7.32	44,456	8.36	-4,040	
		원화차입금	16,940	3.07	17,028	3.20	-88	
		원화콜머니	1,261	0.23	3,451	0.65	-2,190	
		기타	22,940	4.15	12,145	2.28	10,795	
	소계			482,247	87.30	461,979	86.85	20,268
	외화자금	외화예수금	5,203	0.94	4,156	0.78	1,047	
		외화차입금	2,448	0.44	2,597	0.49	-149	
		외화콜머니	52	0.01	10	-	42	
		외화발행금융채	-	-	-	-	-	
		기타	309	0.06	304	0.06	5	
	소계			8,011	1.45	7,067	1.33	944
	원가성자금계			490,259	88.75	469,046	88.18	21,213
	기타	자본총계	39,748	7.19	41,910	7.88	-2,162	
		총당금	334	0.06	372	0.07	-38	
기타		22,103	4.00	20,621	3.88	1,482		
무원가성자금계			62,185	11.25	62,903	11.83	-718	
조달합계			552,444	100.00	531,949	100.00	20,495	
운용	원화자금	예치금	509	0.09	593	0.11	-84	
		유가증권	82,813	14.99	80,179	15.07	2,634	
		대출금	436,762	79.06	419,525	78.87	17,237	
		지급보증대지급금	23	-	23	-	-	
		원화콜론	543	0.10	606	0.11	-63	
		사모사채	50	0.01	50	0.01	-	
		신용카드채권	3,622	0.66	3,658	0.69	-36	
		기타	747	0.14	824	0.15	-77	
		원화대손총당금(Δ)	3,510	0.64	3,709	0.69	-199	
	소계			521,558	94.41	501,749	94.32	19,809
	외화자금	외화예치금	2,278	0.41	2,072	0.39	206	
		외화증권	430	0.08	539	0.10	-109	
		외화대출금	3,884	0.70	3,112	0.59	772	
		외화콜론	752	0.14	673	0.12	79	
		매입외환	454	0.08	460	0.09	-6	
외화대손총당금(Δ)		-8	0.00	12	0.00	-20		
소계			7,789	1.41	6,844	1.29	945	
수익성자금계			529,347	95.82	508,593	95.61	20,754	
기타	현금	1,486	0.27	1,083	0.20	403		
	업무용유형자산	5,151	0.93	5,114	0.96	37		
	기타	16,460	2.98	17,159	3.23	-699		
무수익성자금계			23,097	4.18	23,356	4.39	-259	
운용합계			552,444	100.00	531,949	100.00	20,495	

●● BNK캐피탈

(단위: 억원, %)

구분			당(분)기 말		전년 말		증감
			잔액	구성비	잔액	구성비	잔액
조달	원화자금	원화차입금	4,424	4.34	3,591	3.47	833
		사채	74,640	73.20	77,334	74.75	-2,694
		기타	7,883	7.73	7,710	7.45	173
	기타	자본총계	15,019	14.73	14,826	14.33	193
		기타	-	-	-	-	-
조달합계			101,966	100.00	103,461	100.00	-1,495
운용	원화자금	예치금	3,129	3.07	5,591	5.40	-2,462
		유가증권	5,878	5.76	5,907	5.71	-29
		대출금	94,159	92.35	93,273	90.15	886
		기타	-	-	-	-	-
		원화대손충당금(Δ)	2,264	2.22	2,115	2.04	149
	외화자금	외화예치금	-	-	-	-	-
		기타	-	-	-	-	-
		외화대손충당금(Δ)	-	-	-	-	-
		현금	-	-	-	-	-
	기타	업무용유형자산	401	0.39	271	0.26	130
		기타	663	0.65	534	0.52	129
운용합계			101,966	100.00	103,461	100.00	-1,495

재무상황

●● BNK투자증권

(단위: 억원, %)

구분			당(분)기 말		전년 말		증감
			잔액	구성비	잔액	구성비	잔액
조달	원화자금	예수금	8,270	8.05	8,410	9.11	-140
		원화차입금	75,121	73.10	67,940	73.56	7,181
		기타	7,540	7.34	4,234	4.58	3,306
	외화자금	외화예수금	72	0.07	67	0.07	5
		기타	-	-	-	-	-
	기타	자본총계	11,768	11.45	11,715	12.68	53
		기타	-	-	-	-	-
조달합계			102,771	100.00	92,366	100.00	10,405

구분		당(분)기 말		전년 말		증감	
		잔액	구성비	잔액	구성비	잔액	
운용	원화자금	예치금	10,577	10.29	9,464	10.25	1,113
		유가증권	71,864	69.93	70,173	75.97	1,691
		대출금	11,392	11.08	8,209	8.89	3,183
		기타	9,834	9.57	5,334	5.77	4,500
		원화대손충당금(Δ)	1,118	1.09	1,031	1.12	87
	외화자금	외화예치금	117	0.11	103	0.11	14
		기타	-	-	-	-	-
		외화대손충당금(Δ)	-	-	-	-	-
	기타	현금	-	-	-	-	-
		업무용유형자산	105	0.10	114	0.12	-9
기타		-	-	-	-	-	
운용합계		102,771	100.00	92,366	100.00	10,405	

●● BNK저축은행

(단위: 억원, %)

구분		당(분)기 말		전년 말		증감	
		잔액	구성비	잔액	구성비	잔액	
조달	원화자금	예수금	16,483	84.01	15,682	84.28	801
		원화차입금	-	-	-	-	-
		기타	223	1.14	36	0.19	187
	기타	자본총계	2,531	12.90	2,505	13.46	26
		기타	383	1.95	385	2.07	-2
조달합계		19,620	100.00	18,608	100.00	1,012	
운용	원화자금	예치금	1,414	7.21	1,019	5.48	395
		유가증권	845	4.31	779	4.19	66
		대출금	16,454	83.86	16,212	87.12	242
		기타	275	1.40	16	0.09	259
		원화대손충당금(Δ)	369	1.88	368	1.98	1
	기타	현금	1	-	1	-	-
		업무용유형자산	168	0.85	167	0.90	1
		기타	832	4.25	782	4.20	50
운용합계		19,620	100.00	18,608	100.00	1,012	

●● BNK자산운용

(단위: 억원, %)

구분			당(분)기 말		전년 말		증감
			잔액	구성비	잔액	구성비	잔액
조달	원화자금	예수금	-	-	-	-	-
		원화차입금	-	-	-	-	-
		기타	161	8.00	144	7.06	17
	기타	자본총계	1,851	92.00	1,895	92.94	-44
		기타	-	-	-	-	-
조달합계			2,012	100.00	2,039	100.00	-27
운용	원화자금	예치금	85	4.22	-	-	85
		유가증권	1,766	87.77	1,875	91.96	-109
		대출금	-	-	-	-	-
		기타	-	-	-	-	-
		원화대손충당금(Δ)	-	-	-	-	-
	기타	현금	51	2.54	34	1.67	17
		업무용유형자산	46	2.29	49	2.40	-3
		기타	64	3.18	81	3.97	-17
운용합계			2,012	100.00	2,039	100.00	-27

재무상황

●● BNK벤처투자

(단위: 억원, %)

구분			당(분)기 말		전년 말		증감
			잔액	구성비	잔액	구성비	잔액
조달	원화자금	예수금	-	-	1	0.07	-1
		원화차입금	-	-	-	-	-
		기타	22	3.61	24	3.88	-1
	기타	자본총계	593	96.39	585	96.05	7
		기타	-	-	-	-	-
조달합계			615	100.00	610	100.00	5
운용	원화자금	예치금	134	21.77	70	11.48	64
		유가증권	433	70.47	476	78.08	-43
		대출금	-	-	46	7.52	-46
		기타	-	-	1	0.11	-1
		원화대손충당금(Δ)	-	-	-	-	-
	기타	현금	-	-	-	-	-
		업무용유형자산	7	1.10	8	1.27	-1
기타		41	6.66	9	1.54	32	
운용합계			615	100.00	610	100.00	5

●● BNK신용정보

(단위: 억원, %)

구분			당(분)기 말		전년 말		증감
			잔액	구성비	잔액	구성비	잔액
조달	원화자금	예수금	1	0.26	3	0.93	-2
		원화차입금	-	-	-	-	-
		기타	74	19.58	18	5.61	56
	기타	자본총계	303	80.16	300	93.46	3
		기타	-	-	-	-	-
조달합계			378	100.00	321	100.00	57
운용	원화자금	예치금	200	52.91	177	55.14	23
		유가증권	50	13.23	50	15.58	-
		대출금	-	-	-	-	-
		기타	14	3.70	11	3.43	3
		원화대손충당금(Δ)	-	-	-	-	-
	기타	현금	-	-	-	-	-
		업무용유형자산	84	22.22	53	16.51	31
		기타	30	7.94	30	9.34	-
운용합계			378	100.00	321	100.00	57

●● BNK시스템

(단위: 억원, %)

구분			당(분)기 말		전년 말		증감
			잔액	구성비	잔액	구성비	잔액
조달	원화자금	예수금	4	0.76	12	2.76	-8
		원화차입금	100	18.90	-	-	100
		기타	83	15.69	86	19.82	-3
	기타	자본총계	342	64.65	336	77.42	6
		기타	-	-	-	-	-
조달합계			529	100.00	434	100.00	95
운용	원화자금	예치금	71	13.42	122	28.11	-51
		유가증권	-	-	-	-	-
		대출금	-	-	-	-	-
		기타	154	29.11	111	25.58	43
		원화대손충당금(Δ)	-	-	-	-	-
	기타	현금	-	-	-	-	-
		업무용유형자산	278	52.55	177	40.78	101
기타	26	4.91	24	5.53	2		
운용합계			529	100.00	434	100.00	95

유가증권투자 및 평가손익

1. 금융지주회사(연결재무제표 기준)

(단위: 억원)

구분	분기말 장부가액	기타포괄손익누계액(B/S)	운용손익(I/S)
당기손익-공정가치금융자산	106,498	-	425
기타포괄손익-공정가치금융자산	98,182	Δ1,713	663
상각후원가금융자산	77,855	-	580
관계기업 투자주식	24,901	-	1,045
합계	307,436	Δ1,713	2,713

주1) 기타포괄손익누계액(B/S): 이연법인세 반영 후 금액

주2) 운용손익(I/S): 연결재무제표상의 유가증권 이자, 배당, 처분손익 및 당기손익-공정가치금융자산 평가손익 합계액

2. 지주회사 및 자회사(별도재무제표 기준)

●● BNK금융지주

(단위: 억원)

구분	분기말 장부가액	기타포괄손익누계액(B/S)	운용손익(I/S)
당기손익-공정가치금융자산	1,040	-	36
기타포괄손익-공정가치금융자산	-	-	-
상각후원가금융자산	-	-	-
관계기업 투자주식	66,239	-	-
합계	67,279	-	36

●● 부산은행

(단위: 억원)

구분	분기말 장부가액	기타포괄손익누계액(B/S)	운용손익(I/S)	
은행계정	당기손익-공정가치금융자산	27,993	-	281
	기타포괄손익-공정가치금융자산	55,499	Δ873	421
	상각후원가금융자산	48,324	-	326
	관계기업 투자주식	-	-	-
	소계	131,816	Δ873	1,028
신탁계정	유가증권	22,993	-	377
합계	154,809	Δ873	1,405	

●● 경남은행

(단위: 억원)

구분		분기말 장부가액	기타포괄손익누계액(B/S)	운용손익(I/S)
은행계정	당기손익-공정가치금융자산	19,718	-	41
	기타포괄손익-공정가치금융자산	34,573	△909	226
	상각후원가금융자산	29,474	-	228
	관계기업 투자주식	-	-	-
	소계	83,765	△909	495
신탁계정	유가증권	7,898	-	160
합계		91,663	△909	655

●● BNK캐피탈

(단위: 억원)

구분		분기말 장부가액	기타포괄손익누계액(B/S)	운용손익(I/S)
당기손익-공정가치금융자산		3,543	-	54
기타포괄손익-공정가치금융자산		-	-	-
상각후원가금융자산		-	-	-
관계기업 투자주식		8	-	1
합계		3,551	-	55

●● BNK투자증권

(단위: 억원)

구분		분기말 장부가액	기타포괄손익누계액(B/S)	운용손익(I/S)
당기손익-공정가치금융자산		63,144	-	△464
기타포괄손익-공정가치금융자산		8,117	99	56
상각후원가금융자산		-	-	-
관계기업 투자주식		603	-	17
합계		71,864	99	△391

●● BNK저축은행

(단위: 억원)

구분		분기말 장부가액	기타포괄손익누계액(B/S)	운용손익(I/S)
당기손익-공정가치금융자산		788	-	9
기타포괄손익-공정가치금융자산		-	-	-
상각후원가금융자산		57	-	-
관계기업 투자주식		-	-	-
합계		845	-	9

●● BNK자산운용

(단위: 억원)

구분	분기말 장부가액	기타포괄손익누계액(B/S)	운용손익(I/S)
당기손익-공정가치금융자산	1,144	-	55
기타포괄손익-공정가치금융자산	-	-	-
상각후원가금융자산	-	-	-
관계기업 투자주식	622	-	60
합계	1,766	-	115

●● BNK벤처투자

(단위: 억원)

구분	분기말 장부가액	기타포괄손익누계액(B/S)	운용손익(I/S)
당기손익-공정가치금융자산	-	-	-
기타포괄손익-공정가치금융자산	-	-	-
상각후원가금융자산	-	-	-
관계기업 투자주식	433	-	6
합계	433	-	6

●● BNK신용정보

해당사항 없음

●● BNK시스템

해당사항 없음

외화자산 및 부채

1. 금융지주회사(연결재무제표 기준)

(단위: 백만미불)

구분		당(분)기 말	전년 말	증감
자산	외국통화	100	82	18
	예치금	451	847	△396
	유가증권	404	392	12
	대출금	1,285	1,223	62
	매입외환	141	115	26
	콜론	340	575	△235
	기타자산	249	209	40
	대손충당금(Δ)	5	5	-
자산총계		2,965	3,438	△473
부채	예수금	1,217	1,368	△151
	차입금	897	970	△73
	콜머니	219	151	68
	사채	278	277	1
	기타부채	408	712	△304
부채총계		3,019	3,478	△459

2. 지주회사 및 자회사(별도재무제표 기준)

●● BNK금융지주

해당사항 없음

●● 부산은행

(단위: 백만미불)

구분		당(분)기 말	전년 말	증감
자산	외국통화	83	68	15
	예치금	281	619	△338
	유가증권	373	370	3
	대출금	1,015	964	51
	매입외환	102	94	8
	콜론	340	575	△235
	기타자산	213	162	51
	대손충당금(Δ)	3	3	-
자산총계		2,404	2,849	△445

구분		당(분)기 말	전년 말	증감
부채	예수금	900	1,006	△106
	차입금	696	742	△46
	콜머니	204	151	53
	사채	278	277	1
	기타부채	326	673	△347
부채총계		2,404	2,849	△445

●● 경남은행

(단위: 백만미분)

구분		당(분)기 말	전년 말	증감
자산	외국통화	17	14	3
	예치금	162	221	△59
	유가증권	31	22	9
	대출금	270	259	11
	매입외환	39	21	18
	콜론	-	-	-
	기타자산	36	47	△11
	대손충당금(△)	2	2	-
자산총계		553	582	△29
부채	예수금	312	357	△45
	차입금	159	186	△27
	콜머니	15	-	15
	사채	-	-	-
	기타부채	82	39	43
부채총계		568	582	△14

●● BNK캐피탈

(단위: 백만미분)

구분		당(분)기 말	전년 말	증감
자산	예치금	-	-	-
	기타자산	-	-	-
자산총계		-	-	-
부채	예수금	-	-	-
	차입금	42	42	-
	기타부채	-	-	-
부채총계		42	42	-

●● BNK투자증권

(단위: 백만미분)

구분		당(분)기 말	당기 말	증감
자산	예치금	8	7	1
	기타자산	-	-	-
자산총계		8	7	1
부채	예수금	5	5	-
	기타부채	-	-	-
부채총계		5	5	-

●● BNK저축은행

해당사항 없음

●● BNK자산운용

해당사항 없음

●● BNK벤처투자

해당사항 없음

●● BNK신용정보

해당사항 없음

●● BNK시스템

해당사항 없음

대손상각 및 총당금

1. 금융지주회사(연결재무제표 기준)

(단위: 억원)

구분	당(분)기 말	전년 말
대손총당금	15,913	15,504
지급보증총당부채	33	43
미사용약정총당부채	326	340
기타총당부채	572	589
합계	16,844	16,476
기중 대손상각액	840	7,183

2. 지주회사 및 자회사(별도재무제표 기준)

●● BNK금융지주

(단위: 억원)

구분	당(분)기 말	전년 말
대손총당금	-	-
지급보증총당부채	-	-
미사용약정총당부채	-	-
기타총당부채	2	2
합계	2	2
기중 대손상각액	-	-

●● 부산은행

(단위: 억원)

구분	당(분)기 말	전년 말
대손총당금	7,333	7,335
지급보증총당부채	34	44
미사용약정총당부채	158	162
기타총당부채	271	265
합계	7,796	7,806
기중 대손상각액	327	2,536

●● 경남은행

(단위: 억원)

구분	당(분)기 말	전년 말
대손총당금	4,205	4,065
지급보증총당부채	16	17
미사용약정총당부채	171	182
기타총당부채	246	264
합계	4,638	4,528
기중 대손상각액	284	1,340

●● BNK캐피탈

(단위: 억원)

구분	당(분)기 말	전년 말
대손총당금	2,334	2,173
지급보증총당부채	-	-
미사용약정총당부채	1	1
기타총당부채	-	-
합계	2,335	2,174
기중 대손상각액	199	1,998

●● BNK투자증권

(단위: 억원)

구분	당(분)기 말	전년 말
대손총당금	1,118	1,031
지급보증총당부채	-	-
미사용약정총당부채	-	-
기타총당부채	304	296
합계	1,422	1,327
기중 대손상각액	6	1,108

●● BNK저축은행

(단위: 억원)

구분	당(분)기 말	전년 말
대손총당금	369	368
지급보증총당부채	-	-
미사용약정총당부채	1	1
기타총당부채	3	3
합계	373	372
기중 대손상각액	24	130

●● BNK자산운용

(단위: 억원)

구분	당(분)기 말	전년 말
대손총당금	-	-
지급보증총당부채	-	-
미사용약정총당부채	-	-
기타총당부채	3	3
합계	3	3
기중 대손상각액	-	-

●● BNK벤처투자

(단위: 억원)

구분	당(분)기 말	전년 말
대손총당금	-	-
지급보증총당부채	-	-
미사용약정총당부채	-	-
기타총당부채	-	10
합계	-	10
기중 대손상각액	-	-

●● BNK신용정보

해당사항 없음

●● BNK시스템

해당사항 없음

무수익 및 고정이하여신

1. 금융지주회사(연결재무제표 기준)

(단위: 억원)

구분	당(분)기 말	전년 말	증 감
총여신	1,242,289	1,214,887	27,402
무수익여신	18,256	14,375	3,881
고정이하분류여신	19,524	17,202	2,322

※ 무수익여신은 연체여신 및 이자미계상여신(부도업체 등에 대한 여신, 채무상환능력약화여신, 채권재조정여신)의 합계임

※ 고정이하분류여신은 자산건전성분류기준의 고정, 회수익문, 추정손실 분류여신의 합계임

2. 지주회사 및 자회사(별도재무제표 기준)

●● BNK금융지주

해당사항 없음

●● 부산은행

(단위: 억원)

구분	당(분)기 말	전년 말	증 감
총여신	658,190	648,188	10,002
무수익여신	7,578	5,313	2,265
고정이하분류여신	8,316	7,557	759

●● 경남은행

(단위: 억원)

구분	당(분)기 말	전년 말	증 감
총여신	455,700	441,779	13,921
무수익여신	3,974	3,054	920
고정이하분류여신	4,262	3,373	889

●● BNK캐피탈

(단위: 억원)

구분	당(분)기 말	전년 말	증 감
총여신	98,848	97,725	1,123
무수익여신	3,916	3,145	771
고정이하분류여신	3,916	3,145	771

●● BNK투자증권

(단위: 억원)

구분	당(분)기 말	전년 말	증 감
총여신	14,198	11,004	3,194
무수익여신	1,699	1,705	-6
고정이하분류여신	1,699	1,705	-6

●● BNK저축은행

(단위: 억원)

구분	당(분)기 말	전년 말	증 감
총여신	16,454	16,213	242
무수익여신	1,090	1,158	-68
고정이하분류여신	1,331	1,423	-92

●● BNK자산운용

해당사항 없음

●● BNK벤처투자

해당사항 없음

IV. 경영지표

4-1. 자본적정성 지표	47
4-2. 레버리지비율	61
4-3. 유동성 지표	63
4-4. 수익성 지표	70
4-5. 자산건전성 지표	71

자본적정성 지표

●● 금융지주회사 연결기준

(단위: 억원, %, %p)

구분	당(분)기 말	전년 말	증감
위험가중자산	787,499	781,494	6,005
자기자본	107,088	106,683	405
보통주자기자본	96,852	96,449	403
기본자본	104,429	104,029	400
총자본비율	13.60	13.65	△0.05
보통주자기자본비율	12.30	12.34	△0.04
기본자본비율	13.26	13.31	△0.05

※ 바젤Ⅲ 기준이며, 21년 6월말부터 내부등급법 기준으로 산출

●● 자회사

(단위: 억원, %, %p)

회사명	지표명	당(분)기 말	전년 말	증감
부산은행	총자본비율	15.66	15.52	0.14
	기본자본비율	15.44	15.30	0.14
	보통주자본비율	14.75	14.61	0.14
경남은행	총자본비율	13.71	13.83	△0.12
	기본자본비율	13.55	13.67	0.35
	보통주자본비율	12.75	12.86	△0.11
BNK캐피탈	조정자기자본비율	15.96	15.94	0.02
BNK투자증권	순자본비율	522.79	543.75	△20.96
BNK저축은행	BIS자기자본비율	15.83	15.36	0.47
BNK자산운용	자기자본	1,851	1,895	△44
	최소영업순자본액	170	179	△9

※ 바젤Ⅲ 기준이며, 부산은행·경남은행은 내부등급법 기준으로 산출

●● BIS 자기자본의 적용범위

1. 자본규제에 적용하는 그룹 내 최상 연결실체의 이름을 기재

- 주식회사 BNK금융지주

2. 회계목적과 감독목적의 연결기준 차이점 요약

- 회계목적 연결재무제표는 한국채택국제회계기준(K-IFRS) 제1110호 및 제1112호에 따라 신탁계정에 대하여 원리금 및 원본보전신탁(혼합신탁 포함)을 연결범위에 포함하고 있으나, 감독목적 연결재무제표는 은행업감독업무시행세칙 <별표3> 제1장 2.가.(1)등에 의거 원리금 및 원본보전신탁과 혼합신탁(원본보전과 비보전혼재신탁) 중 원본보전신탁만 연결범위에 포함하므로 차이가 발생합니다.

3. 자회사에 대한 설명 및 구분

유형	A(완전연결)	B(부분연결)	C(공제항목취급)	D(잉여자본인식)	E(기타)
부산은행	0	-	-	-	-
경남은행	0	-	-	-	-
BNK투자증권	0	-	-	-	-
BNK캐피탈	0	-	-	-	-
BNK저축은행	0	-	-	-	-
BNK자산운용	0	-	-	-	-
BNK벤처투자	0	-	-	-	-
BNK신용정보	0	-	-	-	-
BNK시스템	0	-	-	-	-

4. 그룹 내 자금 또는 자기자본의 이동에 관한 제한사항, 또는 다른 주요 애로사항 표시

- 금융지주회사법 제48조에 의해 금융지주회사의 자회사 등은 아래의 행위에 따른 그룹 내 자금 또는 자기자본의 이동에 제한을 받고 있습니다.

제48조(자회사 등의 행위제한)

① 금융지주회사의 자회사 등은 다음 각호의 행위를 하여서는 아니된다. 다만, 당해 자회사등이 새로이 금융지주회사에 편입되는 등 대통령령이 정하는 경우에는 그러하지 아니하다.

1. 당해 자회사 등이 속하는 금융지주회사에 대한 신용공여
2. 다음 각 목의 어느 하나에 해당하는 경우 이외에 해당 자회사 등이 속하는 금융지주회사의 다른 자회사 등의 주식을 소유하는 행위
 - 가. 해당 자회사 등에 의하여 직접 지배받는 회사의 주식을 소유하는 경우
 - 나. 다른 자회사 등이 지배하는 외국법인의 주식을 소유하는 경우로서 위험전이 방지 등을 위하여 대통령령으로 정하는 기준을 초과하지 아니하는 범위 내에서 해당 외국법인의 주식을 소유하는 경우
3. 당해 자회사 등이 속하는 금융지주회사의 다른 자회사 등에 대한 신용공여로서 대통령령이 정하는 기준을 초과하는 신용공여

- ② 동일한 금융지주회사에 속하는 자회사 등 상호간에 신용공여를 하는 경우에는 대통령령이 정하는 기준에 따라 적절한 담보를 확보하여야 한다. 다만, 자회사 등의 구조조정에 필요한 신용공여 등 금융위원회가 정하는 요건에 해당하는 경우에는 그러하지 아니하다.
- ③ 은행, 보험회사 및 그 밖에 이에 준하는 금융기관으로서 대통령령으로 정하는 자회사 등은 해당 자회사 등이 속하는 금융지주회사 및 자회사 등으로부터 대통령령으로 정하는 불량자산을 매입하여서는 아니되며 금융지주회사와 자회사 등 간 또는 자회사 등 상호간에 불량자산을 거래하는 경우에는 그 외의 자를 상대방으로 하여 거래하는 경우 등 통상적인 거래조건과 비교하여 해당 금융지주회사 또는 자회사 등에 현저하게 불리한 조건으로 해당 불량자산을 매매하여서는 아니된다. 다만, 자회사 등의 구조조정에 필요한 거래 등 금융위원회가 정하는 요건에 해당하는 경우에는 그러하지 아니하다.
- ④ 금융지주회사 등은 다른 법령에도 불구하고 공동광고를 하거나 전산시스템, 사무공간, 영업점, 그 밖에 대통령령으로 정하는 시설을 공동사용할 수 있다. 이 경우 대통령령으로 정하는 기준을 준수하여야 한다.
- ⑤ 금융지주회사의 자회사 등은 당해 금융지주회사의 주식을 소유하여서는 아니된다. 다만, 금융지주회사의 자회사가 제62조의2제1항 또는 상법 제342조의2의 규정에 의하여 당해 금융지주회사의 주식을 취득하는 경우에는 그러하지 아니하다.
- ⑥ 삭제
- ⑦ 금융지주회사의 자회사 등이 당해 금융지주회사 또는 당해 금융지주회사의 다른 자회사 등의 주식을 소유하는 경우에는 그 주식에 대하여 의결권을 행사할 수 없다. 다만, 제1항제2호 각 목의 어느 하나에 해당하는 경우에는 그러하지 아니하다.
- ⑧ 제1항제1호제3호 및 제2항의 자회사 등의 범위, 신용공여의 기준은 대통령령으로 정한다.

5. 연결그룹 내 자금 또는 자기자본의 이동에 관한 제한금액

- 상기 4번 사항 참고

6. 연결대상이 아닌 자회사의 자기자본 부족액

(단위: 억원)

자회사명	필요자기자본	자기자본	자기자본부족액
해당사항 없음			

7. 보험회사에 대한 총투자금액, 보험회사명, 소재지, 투자지분율, 의결권비율, 자본차감법 또는 대체가능한 그룹 전체통합법 대비 위험가중치 적용방법

- 해당사항 없음

●● BIS기준자본공시항목

경과규정적용기간중공시양식		비고	2026년 3월		2025년 12월	
			금액	참조	금액	참조
보통주자본						
1	적격요건을충족하는보통주발행과관련하여 발생한자본금,자본잉여금및자본조정		24,167	A+C의 일부	24,167	A+C의 일부
2	이익잉여금		81,048	E	80,169	E
3	기타포괄손익누계액및기타자본잉여금자본조정		(2,151)	D의 일부	(1,389)	D의 일부
4	경과규정적용대상보통주자본 (주식회사가아닌경우)		-		-	
5	은행인연결종속회사가발행한 보통주에대한비배주주지분		-		-	
6	공제항목차감전보통주자본합계		103,064		102,947	
보통주자본관련공제항목						
7	공정가치조정		-		-	
8	영업권		283	J	283	J
9	모기지서비스권리를제외한기타무형자산		2,795	K	2,797	K
10	미래수익에의존하는이연법인세자산 (일시적차이에의한발생분제외)		-		-	
11	현금흐름위험회파관련평가손익		-		-	
12	예상손실대비대손충당금적립부족액		1,135		713	
13	유동화증권거래관련매각익		-		-	
14	공정가치평가대상부채의자기신용위험변동에 따른누적평가손익		16		3	
15	확정급여형연금자산		1,517		1,538	
16	자기주식		-		-	
17	상호보유약정에의한보통주자본투자		-		-	
18	비연결대상은행,금융회사및보험사자본에대한 중대하지않은투자관련		-		-	
19	비연결대상은행,금융회사및보험사자본에대한 중대한투자관련		-		-	
20	모기지서비스권리		-		-	
21	일시적차이에서발생하는이연법인세자산		-		-	
22	23,24,25.합계가보통주자본의15%초과하는금액		-		-	
23	비연결금융회사보통주에대한중대한투자		-		-	
24	모기지서비스권리		-		-	
25	일시적차이에서발생하는이연법인세자산		-		-	
26	국가별규제차이에따른조정	배당지급예정액	465		1,164	

경과규정적용기간중공시양식		비고	2026년 3월		2025년 12월	
			금액	참조	금액	참조
27	이연커버하는기타기본자본및 보완자본의불충분으로인한보통주자본조정		-		-	
28	보통주자본관련공제금액합계		6,212		6,498	
29	보통주자본총계		96,853		96,449	
기타기본자본						
30	적격요건을충족하는기타기본자본및 해당자본발행관련자본잉여금		4,984		4,984	
31	회계상자본으로인식되는금액		4,984	B	4,984	B
32	회계상부채로인식되는금액		-		-	
33	경과규정적용대상기타기본자본		-		-	
34	연결중속회사가발행한자본증권에대한 비지배주주지분중기타기본자본인정금액		2,593	F+G	2,596	F+G
35	경과규정적용에따른단계적 차감대상금액		-		-	
36	공제항목차감전기타기본자본합계		7,577	B+F+G	7,580	B+F+G
기타기본자본관련공제항목						
37	자본증권(기타기본자본)에대한자기투자		-		-	
38	상호보유약정에의한자본증권 (기타기본자본)투자		-		-	
39	비연결대상은행,금융회사및보험사자본에 대한중대하지않은투자관련		-		-	
40	비연결대상은행,금융회사및보험사자본에대한 중대한투자관련		-		-	
41	자국특수공제항목		-		-	
42	보완자본에서차감하지못한공제금액		-		-	
43	기타기본자본공제금액합계		-		-	
44	기타기본자본		7,577		7,580	
45	기본자본(보통주자본+기타기본자본)		104,429		104,029	
보완자본						
46	적격요건을충족하는보완자본및 해당자본발행관련자본잉여금		-	L	-	L
47	경과규정적용대상보완자본		-		-	
48	연결중속회사가발행한자본증권에대한 비지배주주지분중보완자본인정금액		100	M	100	M
49	경과규정적용에따른단계적차감대상금액		-		-	
50	대손충당금	예상손실초과 대손충당금+ 정상요주의대손충당금	2,559	I	2,553	I
51	공제항목차감전보완자본		2,659		2,653	

경과규정적용기간중공시양식		비고	2026년 3월		2025년 12월	
			금액	참조	금액	참조
보완자본관련공제항목						
52	자본증권(보완자본)에대한자기투자		-		-	
53	상호보유약정에의한자본증권(보완자본) 투자및기타총손실흡수능력부채		-		-	
54	비연결대상은행,금융회사및보험사자본및 기타총손실흡수능력부채에대한중대하지않은 투자관련		-		-	
54a	비연결대상은행,금융회사및보험사기타 총손실흡수능력부채에대한중대하지않은투자관련		-		-	
55	비연결대상은행,금융회사및보험사자본에대한 중대한투자관련		-		-	
56	자국특수공제항목		-		-	
57	보완자본공제금액합계		-		-	
58	보완자본		2,659		2,653	
59	총자본(기본자본+보완자본)		107,088		106,683	
60	위험가중자산		787,499		781,494	
자본비율및추가자본부과						
61	보통주자본비율		12.30		12.34	
62	기본자본비율		13.26		13.31	
63	총자본비율		13.60		13.65	
64	추가완충자본규제수준 (보통주자본비율최소규제수준 +추가완충자본규제수준)(%)		8.00		8.00	
65	자본보전완충자본규제수준(%)		2.50		2.50	
66	경기대응완충자본규제수준(%)		1.00		1.00	
67	G-SIB관련추가완충자본규제수준(%)		-		-	
68	완충자본으로인정가능한보통주자본 (위험가중자산대비%)		2.10		2.15	
국가별차이						
69	보통주자본비율		-		-	
70	기본자본비율		-		-	
71	총자본비율		-		-	
차감금액이하의금액						
72	금융회사자본에대한중대하지않은투자		1,417		1,425	
73	금융회사보통주에대한중대한투자		-		-	
74	모기지서비스권리		-		-	
75	일시적차이에의해발생하는이연법인세자산		-		-	

경과규정적용기간중공시양식		비고	2026년 3월		2025년 12월	
			금액	참조	금액	참조
보완자본내총당금금액에대한상한적용						
76	표준방법적용은행의대손총당금중 보완자본인정가능금액(한도적용전)		-		-	
77	표준방법적용은행의대손총당금중 보완자본인정최대금액(한도금액)		-		-	
78	내부등급법적용은행의대손총당금중 보완자본인정가능금액(한도적용전)		2,559		2,553	
79	내부등급법적용은행의대손총당금중 보완자본인정최대금액(한도금액)		3,890		3,806	
단계적이행에따른자본항목(18.1.1.~22.1.1.까지적용)						
80	단계적이행에따른보통주자본항목상한					
81	상한에따른보통주자본제외금액					
82	단계적이행에따른기타기본자본항목상한					
83	상한에따른기타기본자본제외금액					
84	단계적이행에따른보완자본항목상한					
85	상한에따른보완자본제외금액					

● 자본항목과 연계된 연결재무상태표(회계목적 및 감독목적)

주식회사 BNK금융지주 및 그 종속기업

(2026년 3월 31일 현재) (단위: 억원)

계정과목	회계목적 연결재무상태표	감독목적 연결재무상태표	참조
자산			
I. 현금 및 예치금	54,896	54,896	
II. 당기손익-공정가치 측정 금융자산	106,498	106,498	
III. 기타포괄손익-공정가치 측정 금융자산	98,182	98,168	
IV. 상각후원가 측정 금융자산	77,855	77,855	
V. 대출채권 및 수취채권	1,216,872	1,216,872	
대손충당금	-	-	
보완자본 인정금액	-	2,559	I
VI. 파생상품자산	6,339	6,339	
VII. 관계기업및공동기업투자	24,901	24,901	
VIII. 유형자산	12,773	12,773	
IX. 무형자산	3,079	3,079	
영업권	-	-	J
기타무형자산	3,079	3,079	K
X. 투자부동산	3,035	3,035	
XI. 순확정급여자산	1,517	1,517	
XII. 이연법인세자산	-	-	
XIII. 기타자산	25,042	25,042	
자산총계	1,630,989	1,630,975	
부채			
I. 예수부채	1,127,686	1,127,664	
II. 당기손익-공정가치 측정 금융부채	15,061	15,061	
III. 차입부채	124,868	124,868	
IV. 사채	173,884	173,884	
후순위채(지주)	-	-	
보완자본 인정금액	-	-	L
후순위채(은행)	100	100	
보완자본 인정금액	-	961	M
V. 파생상품부채	5,660	5,660	
VI. 순확정급여부채	50	50	
VII. 총당부채	904	904	
VIII. 당기법인세부채	1,577	1,577	
IX. 이연법인세부채	532	532	
X. 기타부채	68,232	68,245	
부채 총계	1,518,454	1,518,445	
자본			
I. 지배기업주지분	108,047	108,047	
1. 자본금	16,297	16,297	A
2. 신종자본증권	4,984	4,984	B
기타기본인정액(적격)	-	4,486	
3. 기타불입자본	7,916	7,916	C
4. 기타자본구성요소	Δ2,197	Δ2,197	D
5. 이익잉여금	81,047	81,047	E
II. 비지배주지분	4,488	4,488	
연결자회사가 발행한 신종자본증권(은행)	4,488	4,488	
기타기본자본 인정금액	-	2,593	F
비지배주지분	-	-	
보통주자본 인정금액	-	-	
기타기본자본 인정금액	-	-	G
보완자본 인정금액	-	-	
자본총계	112,535	112,535	
부채와 자본총계	1,630,989	1,630,980	

● 자본증권의 주요 발행 특징(2026년 3월말 기준)

(단위: 억원)

주요 특징		1	2	3	4	5	6
1	발행자	(주)BNK금융지주	(주)BNK금융지주	(주)BNK금융지주	(주)BNK금융지주	부산은행	부산은행
2	유가증권표준코드	-	KR6138931D93	KR6138931E27	KR6138931FA0	-	KR6005281C42
3	발행근거법	상법	금융지주회사법	금융지주회사법	금융지주회사법	상법 은행법 등	상법 은행법 등
규제자본 적용 관련							
4	바젤III 경과규정 적용시 규제자본 분류	보통주자본	기타기본자본	기타기본자본	기타기본자본	보통주자본	기타기본자본
5	바젤III 경과규정 종로시 규제자본 분류	보통주자본	기타기본자본	기타기본자본	기타기본자본	보통주자본	기타기본자본
6	해당 증권을 자본으로 인정하는 범위	BNK금융지주	BNK금융지주	BNK금융지주	BNK금융지주	개별기준	개별·연결기준
7	자본증권의 종류	보통주	신종자본증권	신종자본증권	신종자본증권	보통주 주식	신종자본증권
8	규제자본 인정금액 (단위: 억원)	16,297	1,495	1,994	1,495	9,774	1,496
9	액면금액 (단위: 억원)	16,297	1,500	2,000	1,500	9,774	1,500
10	회계상 계정분류	자본	자본	자본	자본	자본	자본
11	발행일자	2011.03.15~ 2016.01.23	2023.9.22	2024.2.15	2025.10.28	1967.10.10 ~ 2016.02.12	2022.04.07
12	만기 존재 여부	영구	영구	영구	영구	영구	영구
13	만기일 (만기가 존재하지 않을 경우 '만기없음' 기재)	만기없음	만기없음	만기없음	만기없음	만기없음	만기없음
14	콜옵션 포함여부 (포함/미포함)	미포함	포함	포함	포함	미포함	포함
15	최초 콜옵션 행사가능일, 콜행사금액, 세무상 혹은 규제상 특정사건에 의해 콜이 행사되는지 여부	-	2028.09.22, 액면금액 (1,500억원), 부	2029.02.15, 액면금액 (2,000억원), 부	2030.10.28, 액면금액 (1,500억원), 부	-	2027.04.07 1,500억원 (세무상 혹은 규제상 특정 사건에 의해 콜이행사되지않음)
16	추가 콜옵션 행사가능한 기간 또는 시점	-	2028.09.23 ~	2029.02.16 ~	2030.10.29 ~	-	최초 옵션도래일 이후 매 이자 (배당) 기일(3개월)
이자(배당) 관련							
17	지급형태	변동	고정	고정	고정	변동	고정
18	이자(배당)의 표면금리 및 기준지표	배당가능이익 한도 내	5.70%	4.97%	3.50%	배당가능이익 한도 내	4.300%
19	이자(배당)의 미지급이 보통주 배당을 제 한하는지 여부	-	부	부	부	제한하지 않음	제한하지 않음
20	이자(배당) 지급의 재량정도	완전한 재량	완전한 재량	완전한 재량	완전한 재량	완전한 재량	완전한 재량
21	스텝업 또는 기타 상황 유인 조항 존재여부 (존재/미존재)	미존재	미존재	미존재	미존재	미존재	미존재
22	이자(배당)의 누적비누적 여부 (누적/비누적)	비누적	비누적	비누적	비누적	비누적	비누적
23	전환조건 포함 여부 (포함/미포함)	미포함	미포함	미포함	미포함	미포함	미포함
24	전환조건	-	-	-	-	-	-
25	전환방식	-	-	-	-	-	-
26	전환비율	-	-	-	-	-	-
27	의무전환/선택전환/해당없음	-	-	-	-	-	-
28	전환으로 인해 발행될 자본의 종류	-	-	-	-	-	-
29	전환으로 인해 발행될 자본의 발행자	-	-	-	-	-	-
30	상각조건 포함여부 (포함/미포함)	미포함	포함	포함	포함	미포함	포함
31	상각조건	-	부실기관으로 지정시	부실기관으로 지정시	부실기관으로 지정시	-	부실금융기관으로 지정시
32	상각방식	-	전액상각	전액상각	전액상각	-	전액상각
33	상각방식 (영구적/일시적)	-	영구적	영구적	영구적	-	영구적
34	일시적 상각일 경우 회복 체계	-	-	-	-	-	-
35	직전 선순위 증권 명시 (해당증권 열번호 기재)	2~3	-	-	-	6~7	8
36	바젤III 자본 부적격 여부 (적격/부적격)	적격	적격	적격	적격	적격	적격
37	부적격 자본증권일 경우, 부적격 사항 기재	-	-	-	-	-	-

주요 특징		7	8	9	10	11	12
1	발행자	부산은행	부산은행	경남은행	경남은행	경남은행	경남은행
2	유가증권표준코드	KR6005282E49	XS1452410571	-	KR6192521C55	KR6192521690	KR6192521740
3	발행근거법	상법, 은행법 등	상법, 은행법 등 Regulation S	상법	은행법	은행법	은행법
규제자본 적용 관련							
4	바젤III 경과규정 적용시 규제자본 분류	기타기본자본	보완자본	보통주자본	기타기본자본	보완자본	보완자본
5	바젤III 경과규정 종료시 규제자본 분류	기타기본자본	보완자본	보통주자본	기타기본자본	보완자본	보완자본
6	해당 증권을 자본으로 인정하는 범위	개별·연결기준	개별·연결기준	경남은행	경남은행 BNK금융지주	경남은행 BNK금융지주	경남은행 BNK금융지주
7	자본증권의 종류	신종자본증권	후순위채권	주식	신종자본증권	후순위채	후순위채
8	규제자본 인정금액 (단위: 억원)	997	-	4,321	1,994	-	100
9	액면금액 (단위: 억원)	1,000	USD 2.5억	4,321	2,000	1,000	500
10	회계상 계정분류	자본	부채 (상각후원가)	자본	자본	부채 (상각후원가)	부채 (상각후원가)
11	발행일자	2024.04.29	2016.07.25	2014.05.01 ~ 2016.02.12	2022.5.10	2016.9.5	2017.4.25
12	만기 존재 여부	영구	만기존재	영구	만기없음	만기있음	만기있음
13	만기일 (만기가 존재하지 않을 경우 '만기없음' 기재)	만기없음	2026.7.25	만기없음	만기없음	2026.9.5	2027.4.25
14	콜옵션 포함여부 (포함/미포함)	포함	미포함	미포함	포함	미포함	미포함
15	최초 콜옵션 행사가능일, 콜행사금액, 세무상 혹은 규제상 특정사건에 의해 콜이 행사되는지 여부	2029.04.29 1,000억원 (세무상 혹은 규제상 특정사건에 의해 콜이 행사되지 않음)	-	부	2027.05.10, 액면금액 (2,000억원), 부	부	부
16	추가 콜옵션 행사가능한 기간 또는 시점	최초 옵션도래일 이후 매 이자(배당) 기일(1개월)	-	-	발행일로부터 5년이 되는날 (2027.05.10일) 이후, 매 3개월	-	-
이자(배당) 관련							
17	지급형태	고정	고정	변동	고정	고정	고정
18	이자(배당)의 표면금리 및 기준지표	4.370%	3.625%	-	520.000%	347.000%	385.000%
19	이자(배당)의 미지급이 보통주 배당을 제한하는지 여부	제한하지 않음	제한하지 않음	-	해당사항 없음	해당사항 없음	해당사항 없음
20	이자(배당) 지급의 재량정도	완전한 재량	강제	완전한 재량	완전한 재량	강제	강제
21	스텝업 또는 기타 상황 유인 조항 존재여부 (존재/미존재)	미존재	미존재	미존재	미존재	미존재	미존재
22	이자(배당)의 누적비누적 여부 (누적/비누적)	비누적	누적	비누적	비누적	누적	누적
23	전환조건 포함 여부 (포함/미포함)	미포함	미포함	미포함	미포함	미포함	미포함
24	전환조건	-	-	-	-	-	-
25	전환방식	-	-	-	-	-	-
26	전환비용	-	-	-	-	-	-
27	의무전환/선택전환/해당없음	-	-	-	-	-	-
28	전환으로 인해 발행될 자본의 종류	-	-	-	-	-	-
29	전환으로 인해 발행될 자본의 발행자	-	-	-	-	-	-
30	상각조건 포함여부 (포함/미포함)	포함	포함	미포함	포함	포함	포함
31	상각조건	부실금융기관으로 지정시	부실금융기관으로 지정시	-	부실금융기관으로 지정시	부실금융기관으로 지정시	부실금융기관으로 지정시
32	상각방식	전액상각	전액상각	-	전액	전액	전액
33	상각방식 (영구적 / 일시적)	영구적	영구적	-	영구적	영구적	영구적
34	일시적 상각일 경우 회복 체계	-	-	-	-	-	-
35	직전 선순위증권 명시 (해당 증권 열번호 기재)	8	-	10	11~12	-	-
36	바젤III 자본 부적격 여부 (적격/부적격)	적격	적격	적격	적격	적격	적격
37	부적격 자본증권일 경우, 부적격 사항 기재	-	-	-	-	-	-

● 리스크별 익스포저 및 위험가중자산, 요구자본 현황

1. 자본적정성 평가방법

BNK금융그룹의 자본적정성 평가 및 관리는 채권자 보호를 위한 자본의 안정성은 물론, 주주가치 창출을 위한 자본의 효율성까지 고려하여 균형있게 이루어지고 있습니다.

그룹의 자본적정성 평가 및 관리는 경영 전반에서 발생 가능한 모든 중요한 리스크를 대상으로 하며, 바젤III 자본 규제에 따라 위험가중자산에 대한 자기자본비율을 매월 측정하여 규제자본 측면에서의 적정성을 평가하고, 동시에 내부자본 측면에서 리스크선도 및 가용장부자본 초과여부로 적정성을 판단합니다. 자본적정성 평가결과는 일상적인 경영관리와 의사결정에 활용하고 있습니다.

2. 리스크별 익스포저 및 위험가중자산, 요구자본 현황

(1) 리스크별 위험가중자산 및 요구자본 현황

(단위: 억원)

구분	위험가중자산		최저자본요구량	
	당(분)기 말	전년 말	당(분)기 말	
1	신용리스크 ^{주1)} (거래상대방 신용리스크 제외)	474,415	487,384	37,953
2	표준방법 적용	93,574	104,693	7,486
3	내부등급법 적용	251,830	252,381	20,146
4	표준등급분류기준(supervisory slotting) 적용	-	-	-
5	고급내부등급법 적용	129,010	130,310	10,321
6	거래상대방 신용리스크	4,639	3,173	371
7	거래상대방 신용리스크 표준방식 적용(SA-CCR)	4,576	3,146	366
8	내부모형법 적용	-	-	-
9	기타 거래상대방 신용리스크	63	27	5
10	CVA리스크	4,576	3,146	366
11	주식 익스포저 ^{주2)}	159,146	143,845	12,732
12	집합투자증권 - 기초자산 접근법(LTA)	44,349	43,587	3,548
13	집합투자증권 - 약정서 기반 접근법(MBA)	9,131	9,254	730
14	집합투자증권 - 자본차감법(FBA)	-	-	-
15	결제 리스크	-	-	-
16	은행계정 내 유동화 익스포저	-	-	-
17	내부등급법(SEC-IRBA)	-	-	-
18	외부 신용등급법(SEC-ERBA) ^{주3)}	-	-	-
19	표준방법(SEC-SA)	-	-	-
20	시장리스크	33,030	33,073	2,642
21	표준방식 적용(SA)	33,030	33,073	2,642
22	내부모형법 적용(IMA)	-	-	-
23	계정변경에 따른 추가자본 ^{주4)}	-	-	-
24	운영리스크	58,213	58,032	4,657
25	공제한도 이하 금액(250% 위험가중치 적용)	-	-	-
26	하한 적용에 따른 위험가중자산 조정금액 ^{주5)}	-	-	-

구분	위험가중자산	최저자본요구량	
		당(분)기 말	전년 말
27	총합계(1+6+10+11+12+13+14+15+16+20+23+24+25+26)	787,499	781,494
			62,999

주1) 신용리스크는 익스포저별 적용 방식에 따라 구분

주2) 국내 도입 이전에는 현행 은행이 적용하고 있는 방식에 따라 산출한 값을 기재

주3) 내부평가법(IAA) 적용 익스포저를 포함

주4) 특정 상품을 트레이딩 계정에서 은행 계정으로, 또는 반대로 변경하여 위험가중자산이 감소하는 경우에 부과되는 추가자본

주5) 현재 적용 중인 위험가중자산 하한 비율(예: 72.5%)을 % 단위로 별도 명시

(1-2) 표준방법과 내부모형의 비교

(단위: 억원)

구분	a	b	c	d				
					위험가중자산			
					내부모형 적용 익스포저	표준방법 적용 익스포저	합계(a+b)	전체 표준방법 적용
1	신용리스크 ^{주1)}	380,840	93,574	474,414	709,702			
2	거래상대방 신용리스크	1,573	3,066	4,639	5,399			
3	CVA리스크	-	4,576	4,576	4,576			
4	은행계정 내 유동화 익스포저	-	-	-	-			
5	시장리스크	-	33,030	33,030	33,030			
6	운영리스크	-	58,213	58,213	58,213			
7	기타 ^{주2)}	2	212,625	212,627	212,627			
8	합계(1+2+3+4+5+6+7)	382,415	405,084	787,499	1,023,547			

주1) "리스크별 위험가중자산 및 요구자본 현황" 서식의 행1

주2) "리스크별 위험가중자산 및 요구자본 현황" 서식의 행11+12+13+14+15+23+25

(1-3) 신용리스크 표준방법과 내부등급법의 비교

(단위: 억원)

구분	a	b	c	d				
					위험가중자산			
					내부모형 적용 익스포저	표준방법 적용 익스포저	합계(a+b)	전체 표준방법 적용
1	정부	-	7,945	7,945	7,945			
	국제개발은행, 공공기관	-	7,855	7,855	7,855			
2	은행, 기타 금융기관	-	9,363	9,363	9,363			
3	주식	-	159,146	159,146	159,146			
4	적격 매출채권	-	-	-	-			
5	기업	253,403	47,208	300,611	489,147			
6	소매	129,010	57,273	186,283	233,173			
	적격 회전거래	4,226	-	4,226	9,175			
	기타 소매	96,312	-	96,312	164,577			
	소매 주거용 주택담보대출	28,472	-	28,472	59,421			
7	특수금융	-	71,392	71,392	71,392			
	수익창출 부동산 금융, 고변동성 상업용 부동산	-	65,523	65,523	65,523			

구분		a	b	c	d
		위험가중자산			
		내부모형 적용 익스포저	표준방법 적용 익스포저	합계(a+b)	전체 표준방법 적용
8	기타	2	△38,486	△38,484	△37,859
9	합계(1+2+3+4+5+6+7+8)	382,415	313,841	696,256	932,307

(2) 총자본비율 및 기본자본비율(은행자회사)

(단위: 억원)

은행자회사명	기본자본	자기자본	위험가중자산	기본자본비율	자기자본비율
부산은행	55,309	56,074	358,118	15.44	15.66
경남은행	33,831	34,232	249,726	13.55	13.71

●● 트레이딩 목적 자산·부채 현황

(단위: 억원, %)

구분	당(분)기 말	전년 말
연결총자산(A)	1,630,989	1,610,954
트레이딩 포지션(B)	73,503	69,830
트레이딩 비율(B/A)	4.51	4.33

주) 연결총자산: 감독목적 연결총자산 기준

트레이딩 포지션: 자회사(부산은행, 경남은행, BNK투자증권) 트레이딩 자산 합계 기준

※ 당사는 "일별 트레이딩 포지션 1천억원 이상"인 금융기관에 해당되어 시장리스크 기준 자기자본보유제도 적용대상입니다.

●● 경기대응완충자본

(단위: 억원, %)

구분	a	b		c	d	e
	국가별 경기대응 완충자본 부과비율	익스포저 및 위험가중자산		위험가중자산 금액	은행별 경기대응완충 자본비율	은행별 경기대응완충 자본금액
		익스포저 금액				
한국(Korea)	1.00	1,398,257		656,219		
아르헨티나(Argentina)	-	-		-		
호주(Australia)	1.00	12		3		
벨기에(Belgium)	1.00	-		-		
브라질(Brazil)	-	2		-		
캐나다(Canada)	-	497		288		
중국(China)	-	1,887		1,447		
프랑스(France)	1.00	-		-		
독일(Germany)	0.75	-		-		
홍콩(Hong Kong)	0.50	32		31		
인도(India)	-	2		1		
인도네시아(Indonesia)	-	15		3		
이탈리아(Italy)	-	-		-		
일본(Japan)	-	79		66		
룩셈부르크(Luxembourg)	0.50	-		-		
멕시코(Mexico)	-	-		-		
네덜란드(Netherlands)	2.00	457		454		
러시아(Russia)	-	24		1		
사우디아라비아(Saudi Arabia)	-	-		-		
싱가포르(Singapore)	-	-		-		
남아프리카공화국(South Africa)	1.00	-		-		
스페인(Spain)	0.50	-		-		
스웨덴(Sweden)	2.00	-		-		
스위스(Switzerland)	-	-		-		
튀르키예(Türkiye)	-	-		-		
영국(United Kingdom)	2.00	42		9		
미국(United States)	-	2,504		2,441		
기타 국가	-	4,253		6,138		
합계		1,408,063		667,101		

레버리지비율

●● 레버리지비율 현황표

(단위: 억원, %)

항 목		2026년 1분기	2025년 기말	2025년 3분기	2025년 2분기
재무상태표 익스포저					
1	재무상태표 자산(파생상품 및 증권금융거래 관련 자산 제외, 담보 포함)	1,610,068	1,606,500	1,586,166	1,556,409
2	파생상품 관련 담보 제공액(회계기준에 따라 재무상태표 자산에서 제외된 경우)	-	-	-	-
3	(공제 대상 파생상품 거래 관련 현금변동증거금 미수자산)	-	-	-	-
4	(자산으로 인식된 증권금융거래에서 수취한 증권 조정액)	-	-	-	-
5	(기본(Tier 1)자본 산출시 공제되는 재무상태표상 자산과 관련된 대손충당금)	-	-	-	-
6	(기본(Tier 1)자본 산출시 공제되는 자산)	△5,747	△5,334	△4,573	△4,313
7	총 재무상태표상 익스포저(파생상품 및 증권금융거래 제외)(1~6행의 합)	1,604,321	1,601,166	1,581,593	1,552,097
파생상품 익스포저					
8	대체비용(현금변동증거금은 제외)	8,875	4,407	2,850	2,780
9	잠재 미래 익스포저에 해당하는 추가항목	7,267	5,689	5,002	4,566
10	(대고객 청산서비스 제공을 위한 중앙청산소와의 파생상품거래)	-	-	-	-
11	신용파생 매도의 조정된 유효명목금액	13,361	10,100	9,950	8,656
12	(조정된 유효명목금액 상계액 및 신용파생 매도의 추가항목 공제액)	△13,361	△10,100	△9,950	△8,656
13	총 파생상품 익스포저(8~12행의 합)	16,141	10,097	7,852	7,347
증권금융거래(SFT) 익스포저					
14	총 증권금융거래 자산(상계 전, 매도거래 조정 후)	23,915	10,680	6,068	7,462
15	(총 증권금융거래 자산의 미수금과 미지급금의 상계 금액)	-	-	-	-
16	거래상대방 신용리스크 익스포저	4,216	2,295	3,006	3,309
17	중개거래(agent transaction) 익스포저	-	-	-	-
18	총 증권금융거래(SFT) 익스포저(14~17행의 합)	28,132	12,974	9,074	10,771
여타 부외 익스포저					
19	부외자산의 총 명목금액	286,690	274,445	266,305	257,275
20	(신용환산율 적용에 따른 조정액)	△184,222	△177,590	△171,397	△165,542
21	(기본(Tier 1)자본 산출시 공제되는 부외자산과 관련된 대손충당금)	-	-	-	-
22	부외항목(19~21행의 합)	102,468	96,854	94,908	91,733
자본 및 총 익스포저					
23	기본자본(Tier 1 자본)	104,429	104,029	104,734	103,875
24	총 익스포저(7, 13, 18, 22행의 합)	1,751,063	1,721,091	1,693,427	1,661,947
레버리지비율 (바젤III 레버리지비율)					
25	레버리지비율 (중앙은행 준비금의 익스포저 제외 효과를 반영)	6.01	6.11	6.25	6.32
25a	레버리지비율 (중앙은행 준비금의 익스포저 제외 효과를 미반영)	5.96	6.04	6.19	6.25
26	최소규제비율	3.00	3.00	3.00	3.00
27	레버리지비율 버퍼	2.96	3.04	3.19	3.25

항 목		2026년 1분기	2025년 기말	2025년 3분기	2025년 2분기
평균값 공시					
28	증권금융거래 관련 자산의 평균값 (매각거래 회계처리 및 미수금·미지급금 상계에 대한 조정 후 기준)	22,583	13,034	7,592	8,970
29	증권금융거래 관련 자산의 분기말 금액 (매각거래 회계처리 및 미수금·미지급금 상계에 대한 조정 후 기준)	23,915	10,680	6,068	7,462
30	28행의 평균값을 반영한 총 익스포져 (중앙은행 준비금의 익스포져 제외 효과를 반영)	1,736,385	1,705,504	1,676,239	1,646,313
30a	28행의 평균값을 반영한 총 익스포져 (중앙은행 준비금의 익스포져 제외 효과를 미반영)	1,749,730	1,723,445	1,694,951	1,663,456
31	28행의 평균값을 반영한 레버리지비율 (중앙은행 준비금의 익스포져 제외 효과를 반영)	6.01	6.10	6.25	6.31
31a	28행의 평균값을 반영한 레버리지비율 (중앙은행 준비금의 익스포져 제외 효과를 미반영)	5.97	6.04	6.19	6.25

● 회계기준 자산 및 레버리지비율 총 익스포져 간 요약비교표

기준년월: 2026년 1분기 말 / 계열사: BNK금융그룹 전체

(단위: 억원)

항 목		해당 금액
1	은행 연결재무제표 총자산	1,630,989
2	회계목적상 연결대상이나 규제목적상 연결대상은 아닌 자회사에 대한 투자액	-
3	리스크 이전관련 운영요건을 충족하는 유동화 익스포져 조정액	-
4	중앙은행 준비금에 대한 일시적 제외 금액 (해당되는 경우)	-
5	회계처리에 따라 재무상태표상 자산으로 인정되지만 레버리지비율 익스포져 측정대상이 아닌 수탁자산	-
6	매매일 회계처리에 따른 금융자산 매매관련 조정액	-
7	캐시폴링 거래 조정액	-
8	파생상품 익스포져 조정액	7,267
9	증권금융거래(SFT) 익스포져 조정액	4,216
10	부외 항목 (신용환산율을 적용하여 산출된 익스포져)	102,468
11	기본자본에서 공제되는 대손충당금 관련 조정액	-
12	기타 조항목	6,123
13	레버리지비율 총익스포져	1,751,063

유동성 지표

● 원화유동성비율

(단위: 억원, %)

구분	회사명	당(분)기 말			전년 말		
		원화유동성 자산	원화유동성 부채	원화유동성 비율	원화유동성 자산	원화유동성 부채	원화유동성 비율
금융지주회사	BNK금융지주	3,870	1,853	208.83	3,411	1,076	317.19
자회사	BNK캐피탈	9,314	7,600	122.55	12,594	7,600	165.71
	BNK투자증권	84,090	59,568	141.17	64,526	57,212	112.78
	BNK저축은행	3,814	1,332	286.30	3,673	3,006	122.20
	BNK자산운용	943	-	-	960	-	-

※ 지주사: 잔존만기 1개월 기준

※ 자회사: 잔존만기 3개월 기준

※ 은행업감독업무시행세칙 개정에 따라 부산은행, 경남은행의 유동성비율은 유동성커버리지 비율로 참고

● 원화유동성커버리지비율(부산은행)

1. 유동성커버리지비율

(단위: 억원, %)

구분		총 가중치 적용 전 ¹⁾ 금액(평균 ⁴⁾)	총 가중치 적용 후 ²⁾ 금액(평균 ⁴⁾)
고유동성자산			
1	총 고유동성자산(HQLA)		106,664
현금유출액			
2	소매 및 중소기업 예금	267,791	20,099
3	안정적 예금(stable deposits)	128,193	6,410
4	불안정 예금(less stable deposits)	139,598	13,689
5	무담보부 도매자금조달	153,263	89,908
6	영업적 예금(operational deposits)	2,796	699
7	비영업적 조달(non-operational deposits)	147,864	86,606
8	기타 무담보부 채무증권(unsecured debt)	2,603	2,603
9	담보부 도매자금조달		151
10	추가 현금유출액	148,702	14,913
11	파생상품 익스포져 및 기타 담보제공 관련 현금유출액	1,079	428
12	금융상품의 자금조달원 상실 관련 현금유출액	-	-
13	신용 및 유동성 약정	147,623	14,485
14	기타 계약상 자금제공 채무	8,546	8,546
15	기타 우발성 자금제공 채무	21,454	781
16	총 현금유출액		134,398

구분		총 가중치 적용 전 ¹⁾ 금액(평균 ⁴⁾)	총 가중치 적용 후 ²⁾ 금액(평균 ⁴⁾)
현금유입액			
17	담보부 자금대출(예: 환매조건부채권매수)	392	194
18	정상 익스포저로부터의 현금유입액	45,175	27,007
19	기타 현금유입액	20,021	20,021
20	총 현금유입액	65,588	47,222
21	조정 후 고유동성자산 합계 ³⁾		106,664
22	조정 후 순현금유출액 합계 ³⁾		87,176
23	유동성커버리지비율(% ⁴⁾		122.62

주1) 30일 이내 만기도래 및 상환가능한 금액(현금유출 및 현금유입)

주2) 할인율(고유동성자산) 또는 이탈율 및 유입률(현금유출 및 현금유입) 적용 후 금액

주3) 할인율, 이탈율 및 유입률과 한도(Level 2 및 Level 2B 자산 한도, 현금유입 한도) 적용 후 금액

주4) 가중치 적용 전과 적용 후의 각 구성항목은 분기 중 영업일별 금액의 합계를 평균하여 산출·공시하므로, 분기 중 영업일별 유동성커버리지비율의 평균으로 공시된 '23. 유동성커버리지비율'은 '21. 조정 후 고유동성자산 합계'를 '22. 조정 후 순현금유출액 합계'로 나누어 산출되는 금액과 상이할 수 있음

2. 유동성커버리지비율 산출결과에 대한 질적 정보

(가) 유동성커버리지비율, 고유동성자산 구성 및 변동 추이

(단위: 억원, %)

구분	당분기 중 당월 평균	당분기 중 전월 평균	당분기 중 전전월 평균	직전 분기 (평균)
유동성커버리지비율	125.63	124.49	118.10	128.44
고유동성자산	106,189	107,780	106,234	106,832
Level 1 자산	101,953	103,766	102,263	102,519
Level 2 자산	4,236	4,014	3,971	4,313

주) 공시된 유동성커버리지비율은 해당 기간 동안의 영업일별 유동성커버리지비율을 평균하여 산출

(나) 유동성커버리지비율 산출결과에 대한 주요 원인(main drivers)

(단위: 억원, %)

구분	당분기 중 당월 평균	당분기 중 전월 평균	당분기 중 전전월 평균	당분기 (평균)
고유동성자산(A)	106,189	107,780	106,234	106,664
순현금유출(B)	84,612	86,693	90,129	87,176
현금유출	133,290	135,226	134,833	134,398
현금유입	48,678	48,533	44,704	47,222
LCR비율(A/B)	125.50	124.32	117.87	122.35

주) 해당 기간 동안의 영업일별 LCR을 평균하여 산출한 공시용 LCR과 고유동성자산의 평균에서 순현금유출의 평균을 나눠서 산출한 LCR은 상이할 수 있음

(다) 현금의 유입과 유출에 큰 영향을 끼치는 계정 잔액

(단위: 억원)

구분	당분기 중 당월 평균	당분기 중 전월 평균	당분기 중 전전월 평균	당분기 (평균)
예수금	75,597	70,170	77,531	74,722
MMDA	18,723	18,412	18,286	18,478
(금융기관)	6,979	5,964	6,020	6,345
콜머니	3,685	10,413	3,991	5,732
대출채권	20,019	18,404	14,715	17,666

(라) 파생상품 익스포저와 잠재적인 추가담보 요구(potential collateral calls)

(단위: 억원)

구분	당분기(평균)
장기 신용등급이 3등급 하락시 추가로 제공되는 담보액	-
파생거래의 시장가치 변동시 추가로 제공되는 유동성 필요액	382
합계	382

(마) 유동성 관리의 집중화 정도 및 부서간의 상호관계에 대한 설명

- 당행은 유동성 관리를 효율적으로 이행할 수 있도록 리스크관리부문 회의체 및 부서별 주요 역할과 책임을 다음과 같이 정하고 있습니다.

조직구분	역할 및 책임
리스크관리위원회	리스크관리 최상위 조직으로 리스크관리가 적절히 이루어지도록 감독
리스크관리집행위원회	유동성리스크 관리를 위한 세부적인 정책과 절차를 승인하고 점검
ALM협의회	자금 조달·운용의 기본방침 수립, 유동성관리업무의 정책결정·조정·통제·이행사항 등을 점검
리스크총괄부	유동성리스크 관리 통할 및 일별 유동성리스크 모니터링
자금부 및 자금운용부	원화부문 유동성관리 통할 및 자금수요 대비 유동성자금 상시 보유
	외화부문 유동성관리 통할 및 해외 금융기관 Credit Line·차입선 확보
개인고객부, 기업고객부, 비대면고객부	여·수신조달 및 운용 정책 수립 및 수행 여·수신부문 조달 편중도 완화 및 만기분산
연금사업부, 신탁사업부	신탁부문 유동성 관리 통할

3. 유동성커버리지비율 관련 추가정보

- 당행은 유동성리스크 변동요인을 항시 예측하여 적정 유동성을 확보하고 유동성 위기상황에 대응하기 위해 다음과 같은 관리체계를 갖추고 있습니다.

- 이사회 내 리스크관리위원회 설치 및 리스크관리집행위원회·ALM협의회 운영
- 유동성갭비율, 최대누적현금흐름 등 유동성리스크 허용한도 설정 및 관리
- 자금조달 다변화를 위해 금융기관수신 조달비율, 거래상대방편중도, 조달기간별 편중도 관리
- 거래자금 조달 및 운용에 대하여 유동성리스크에 미치는 영향의 사전 검토
- 유동성위기 상황분석 및 비상조달계획 수립 및 관리

● 원화유동성커버리지비율(경남은행)

1. 유동성커버리지비율

(단위: 억원, %)

구분		총 가중치 적용 전 ¹⁾ 금액(평균 ⁴⁾)	총 가중치 적용 후 ²⁾ 금액(평균 ⁴⁾)
고유동성자산			
1	총 고유동성자산(HQLA)		65,255
현금유출액			
2	소매 및 중소기업 예금	161,691	12,797
3	안정적 예금(stable deposits)	65,955	3,298
4	불안정 예금(less stable deposits)	94,997	9,500
5	무담보부 도매자금조달	108,540	60,859
6	영업적 예금(operational deposits)	2,460	615
7	비영업적 조달(non-operational deposits)	106,080	60,244
8	기타 무담보부 채무증권(unsecured debt)	-	-
9	담보부 도매자금조달		-
10	추가 현금유출액	94,799	9,524
11	파생상품 익스포저 및 기타 담보제공 관련 현금유출액	1,163	521
12	금융상품의 자금조달원 상실 관련 현금유출액	-	-
13	신용 및 유동성 약정	93,636	9,003
14	기타 계약상 자금제공 채무	3,075	3,075
15	기타 우발성 자금제공 채무	4,136	175
16	총 현금유출액		86,430
현금유입액			
17	담보부 자금대출(예: 환매조건부채권매수)	128	-
18	정상 익스포저로부터의 현금유입액	27,025	15,589
19	기타 현금유입액	15,541	15,541
20	총 현금유입액	42,694	31,130
21	조정 후 고유동성자산 합계 ³⁾		65,255
22	조정 후 순현금유출액 합계 ³⁾		55,300
23	유동성커버리지비율(% ⁴⁾		118.88

주1) 30일 이내 만기도래 및 상환가능한 금액(현금유출 및 현금유입)

주2) 할인율(고유동성자산) 또는 이탈율 및 유입률(현금유출 및 현금유입) 적용 후 금액

주3) 할인율, 이탈율 및 유입률과 한도(Level 2 및 Level 2B 자산 한도, 현금유입 한도) 적용 후 금액

주4) 가중치 적용 전과 적용 후의 각 구성항목은 분기 중 영업일별 금액의 합계를 평균하여 산출 공시하므로, 분기 중 영업일별 유동성커버리지비율의 평균으로 공시된 '23. 유동성커버리지비율'은 '21. 조정 후 고유동성자산 합계'를 '22. 조정 후 순현금유출액 합계'로 나누어 산출되는 금액과 상이할 수 있음

2. 유동성커버리지비율 산출결과에 따른 질적정보

(가) 유동성커버리지비율, 고유동성자산 구성 및 변동 추이

(단위: 억원, %)

구분	당분기 중 당월 평균	당분기 중 전월 평균	당분기 중 전전월 평균	직전 분기 (평균)
유동성커버리지비율	110.42	126.27	121.35	116.07
고유동성자산	67,386	64,039	64,109	65,350
Level 1 자산	56,398	52,807	52,532	53,861
Level 2 자산	10,988	11,232	11,577	11,489

주) 공시된 유동성커버리지비율은 해당 기간 동안의 영업일별 유동성커버리지비율을 평균하여 산출

(나) 유동성커버리지비율 산출결과에 대한 주요 원인(main drivers)

(단위: 억원, %)

구분	당분기 중 당월 평균	당분기 중 전월 평균	당분기 중 전전월 평균	당분기 (평균)
고유동성자산	67,386	64,039	64,109	65,255
순현금유출	61,116	50,998	52,967	55,300
현금유출	92,971	84,888	81,139	86,430
현금유입	31,855	33,890	28,171	31,130
LCR비율(A/B)	110.26	125.57	121.04	118.00

주) 해당 기간 동안의 영업일별 LCR을 평균하여 산출한 공시용 LCR 과 고유동성 자산의 평균에서 순현금유출의 평균을 나눠서 산출한 LCR은 상이할 수 있음

(다) 현금의 유입과 유출에 큰 영향을 끼치는 계정 잔액

(단위: 억원)

구분	당분기 중 당월 평균	당분기 중 전월 평균	당분기 중 전전월 평균	당분기 (평균)
예수금	73,517	66,071	62,327	67,389
대출채권	13,241	12,636	10,529	12,102
만기도래 유가증권	13,500	14,210	11,502	12,993
콜론	689	2,335	1,306	1,383
콜머니	1,448	1,194	772	1,134

(라) 파생상품 익스포져와 잠재적인 추가담보 요구(potential collateral calls)

- 파생상품 거래에서 발생할 수 있는 현금유출액 및 유입액을 산출하여 상계 후 합계액에 100% 가중치 적용하고 있습니다.

신용등급 하향조정 시 트리거 조항이 있는 개별 계약의 경우, 장기신용등급이 최대 3등급 하락 시 추가로 제공되는 담보에 관해 100% 가중치 적용하며, 파생상품 및 기타거래의 시장가치 변동에 따른 유동성 조달 필요액을 반영하여 산출하고 있습니다.

(단위: 억원)

구분	당분기(평균)
장기 신용등급이 3등급 하락시 추가로 제공되는 담보액	-
파생거래의 시장가치 변동시 추가로 제공되는 유동성 필요액	428
합계	428

(마) 유동성 관리의 집중화 정도 및 부서간의 상호관계에 대한 설명

- 당행은 유동성 관리를 효율적으로 이행할 수 있도록 리스관리부문 회의체 및 부서별 주요 역할과 책임을 다음과 같이 정하고 있습니다.

조직구분	역할 및 책임
리스크관리위원회	리스크관리 최상위 조직으로 리스크관리가 적절히 이루어지도록 감독
리스크관리집행위원회	유동성리스크 관리를 위한 세부적인 정책과 절차를 승인하고 점검
ALM협의회	자금 조달운용의 기본방침 수립, 유동성관리업무의 정책결정·조정·통제·이행사항 등을 점검
리스크관리부	유동성리스크 관리 정책 수립 및 추진, 유동성리스크 관리한도 설정 및 모니터링, 유동성리스크 측정시스템 개발 및 관리, 유동성 위기상황 시나리오 설계 및 분석
자금부 및 금융시장지원부	전행 유동성 총괄 관리, 자금 조달운용 계획 수립 및 실행, 유동성 자산 보유 및 관리

3. 유동성커버리지비율 관련 추가정보

- 당행은 유동성리스크 변동요인을 항시 예측하여 적정 유동성을 확보하고 유동성 위기상황에 대응하기 위해 다음과 같은 관리체계를 갖추고 있습니다.

- 이사회 내 리스크관리위원회 설치 및 리스크관리집행위원회·ALM협의회 운영
- 유동성갭비율, 최대누적현금흐름 등 유동성리스크 허용한도 설정 및 관리
- 자금조달 다변화를 위해 금융기관수신 조달비율, 거래상대방편중도, 조달기간별 편중도 관리
- 거액자금 조달 및 운용에 대하여 유동성리스크에 미치는 영향의 사전 검토
- 유동성위기 상황분석 및 비상조달계획 수립 및 관리

● 외화유동성비율

(단위: 억원, %)

구분	회사명	당(분)기 말			전년 말		
		외화 유동성자산	외화 유동성부채	외화 유동성비율	외화 유동성자산	외화 유동성부채	외화 유동성비율
지주회사	BNK금융지주	-	-	-	-	-	-
자회사	BNK캐피탈	-	-	-	-	-	-
	BNK투자증권	8,506	8,431	100.89	2,619	2,711	96.60
	BNK저축은행	-	-	-	-	-	-
	BNK자산운용	-	-	-	-	-	-

●● 외화유동성커버리지비율(부산은행)

(단위: %, 백만달러)

구분	당분기 중 당월 평균	당분기 중 전월 평균	당분기 중 전전월 평균	직전 분기 (평균)
외화 유동성커버리지비율[(A)/(B)]	172.52	185.17	210.50	194.09
(A) 월평균 외화 고유동성자산	264	280	309	269
(B) 월평균 외화 순현금유출액	153	151	147	138

※ 직전 분기의 경우 외화 고유동성자산 및 외화 순현금유출액은 직전 분기 동안의 영업일별 외화 고유동성자산 및 외화 순현금유출액을 각각 평균하여 산출·기재하고, 산출된 외화 고유동성자산에서 외화 순현금유출액을 나누어 외화 유동성커버리지비율을 산출·기재한다.

●● 외화유동성커버리지비율(경남은행)

(단위: %, 백만달러)

구분	당분기 중 당월 평균	당분기 중 전월 평균	당분기 중 전전월 평균	직전 분기 (평균)
외화 유동성커버리지비율[(A)/(B)]	215.47	170.03	193.87	170.82
(A) 월평균 외화 고유동성자산	96.41	96.14	82.03	65.27
(B) 월평균 외화 순현금유출액	44.75	56.54	42.31	38.21

※ 직전 분기의 경우 외화 고유동성자산 및 외화 순현금유출액은 직전 분기 동안의 영업일별 외화 고유동성자산 및 외화 순현금유출액을 각각 평균하여 산출·기재하고, 산출된 외화 고유동성자산에서 외화 순현금유출액을 나누어 외화 유동성커버리지비율을 산출·기재한다.

●● 업무용고정자산비율

(단위: %, %p)

구분		당(분)기 말	전년 말	증 감
업무용고정자산비율	부산은행	11.48	11.45	0.03
	경남은행	10.11	10.16	△0.05

수익성 지표

●● 금융지주회사(연결재무제표 기준)

(단위: 억원, %, %p)

구분	2026년 1분기 말	2025년 말	증감
당기순이익(A)	2,167	8,362	△6,195
총자산(평잔, B)	1,620,971	1,562,848	58,123
총자산수익률(ROA)(A/B)	0.53	0.54	△0.01
지배기업순이익(C)	2,114	8,150	△6,036
자기자본(평잔, D)	107,989	106,671	1,318
자기자본순이익률(ROE)(C/D)	7.83	7.64	0.19

※ (A): 총 당기순이익(지배 + 비지배)

※ (B), (D): 총자산 및 자기자본 평잔은 기초 및 매 분기말 잔액을 단순평균하여 산출

※ ROA, ROE 계산시 연율로 환산(연율환산: 1분기 4, 상반기 2, 3분기 4/3, 4분기 1)

●● 자회사(별도재무제표 기준)

(단위: %)

회사명	2026년 1분기 말		2025년 말	
	총자산수익률 (ROA)	자기자본수익률 (ROE)	총자산수익률 (ROA)	자기자본수익률 (ROE)
부산은행	0.53	7.32	0.53	7.27
경남은행	0.50	7.70	0.55	7.91
BNK캐피탈	1.43	10.03	1.30	9.21
BNK투자증권	0.39	3.27	0.25	1.94
BNK저축은행	0.55	4.24	0.37	2.88
BNK자산운용	10.88	11.77	8.38	8.83
BNK벤처투자	4.59	4.77	3.48	3.58
BNK신용정보	2.78	3.21	3.30	3.53
BNK시스템	2.53	3.58	5.06	7.43

※ 금융감독원에 제출하는 금융지주회사 업무보고서 기준

자산건전성 지표

●● 금융지주회사(연결재무제표 기준)

(단위: 억원, %, %p)

구분	당(분)기 말	전년 말	증감
총여신(A)	1,242,289	1,214,887	27,402
고정이하여신(B)	19,524	17,202	2,322
고정이하여신비율(B/A)	1.57	1.42	0.16
무수익여신(C)	18,256	14,375	3,881
무수익여신비율(C/A)	1.47	1.18	0.29
대손충당금잔액(D)	14,968	14,612	356
대손충당금적립률(D/B)	76.66	84.94	△8.28

※ 무수익여신 산정대상 여신 기준이며, 대손충당금 잔액은 대손준비금을 제외한 금액임.

●● 자회사(별도기준)

(단위: %)

회사명	당(분)기 말			전년 말		
	고정이하 여신비율	무수익 여신비율	대손충당금 적립률	고정이하 여신비율	무수익 여신비율	대손충당금 적립률
부산은행	1.26	1.15	87.36	1.17	0.82	96.41
경남은행	0.94	0.87	87.08	0.76	0.69	106.00
BNK캐피탈	3.96	3.96	57.99	3.22	3.22	67.45
BNK투자증권	11.97	11.97	79.55	15.49	15.49	74.04
BNK저축은행	8.09	6.62	27.73	8.78	7.14	25.87

※ 대손충당금적립률 = 대손충당금잔액 / 고정이하여신

V. 리스크관리

5-1. 개요	73
5-2. 신용리스크	75
5-3. 시장리스크	81
5-4. 유동성리스크	83
5-5. 은행계정의 금리리스크	88

개요

●● 정량적 공시

1. 주요 건전성지표(연결기준)

(단위: 억원, %)

구분		2026년 1분기	2025년 4분기	2025년 3분기	2025년 2분기	2025년 1분기
가용자본						
1	보통주자본(CET1)	96,852	96,449	98,810	96,923	95,107
1a	예상손실충당금 모델 완전 적용 보통주자본 ¹⁾	96,852	96,449	98,810	96,923	95,107
2	기본자본(Tier1)	104,429	104,029	104,734	103,875	103,428
2a	예상손실충당금 모델 완전 적용 기본자본 ¹⁾	104,429	104,029	104,734	103,875	103,428
3	총자본	107,088	106,683	107,582	107,755	107,760
3a	예상손실충당금 모델 완전 적용 총자본 ¹⁾	107,088	106,683	107,582	107,755	107,760
위험가중자산						
4	위험가중자산(RWA)	787,499	781,494	784,530	771,921	776,083
4a	위험가중자산(하한 적용 전)	787,499	781,494	784,530	771,921	776,083
리스크기반 자본비율						
5	보통주자본비율	12.30	12.34	12.59	12.56	12.25
5a	예상손실충당금 모델 완전 적용 보통주자본비율 ¹⁾	12.30	12.34	12.59	12.56	12.25
5b	보통주자본비율 (RWA 하한 적용 전)(%, 1/4a)	12.30	12.34	12.59	12.56	12.25
6	기본자본비율	13.26	13.31	13.35	13.46	13.33
6a	예상손실충당금 모델 완전 적용 기본자본비율 ¹⁾	13.26	13.31	13.35	13.46	13.33
6b	기본자본비율(RWA 하한 적용 전) (%, 2/4a)	13.26	13.31	13.35	13.46	13.33
7	총자본비율	13.60	13.65	13.71	13.96	13.89
7a	예상손실충당금 모델 완전 적용 총자본비율 ¹⁾	13.60	13.65	13.71	13.96	13.89
7b	총자본비율(RWA 하한 적용 전) (%, 3/4a)	13.60	13.65	13.71	13.96	13.89
추가 보통주자본 부과 비율						
8	자본보전완충자본 부과 비율	2.50	2.50	2.50	2.50	2.500
9	경기대응완충자본 부과 비율	1.000	1.000	1.000	1.000	1.000
10	시스템적 중요 은행 부과 비율	-	-	-	-	-
11	총 보통주자본 부과 비율 (8+9+10)	3.50	3.50	3.50	3.50	3.500
12	최저 보통주자본비율 초과 비율 ²⁾	4.30	4.34	4.59	4.56	4.250

구분		2026년 1분기	2025년 4분기	2025년 3분기	2025년 2분기	2025년 1분기
바젤III 단순기본자본비율						
13	바젤III 단순기본자본비율 총 익스포져 금액	1,751,063	1,721,091	1,693,427	1,661,947	1,649,304
14	바젤III 단순기본자본비율 (2/13)	5.96	6.04	6.19	6.25	6.27
14a	예상손실충당금 모델 완전 적용 바젤III 단순자기자본비율 (2a/13) ¹⁾	5.96	6.04	6.19	6.25	6.27
유동성커버리지비율						
15	총 고유동성자산 ³⁾					
16	총 순유출금액 ³⁾					
17	유동성커버리지비율(15/16)					
순안정자금조달비율						
18	총 안정자금가용금액					
19	총 안정자금조달필요금액					
20	순안정자금조달비율(18/19)					

주1) 1a, 2a, 3a, 5a, 6a, 7a, 14a는 예상손실충당금 모델 제도의 국내 도입 일정에 따라 적용

주2) 최저 보통주자본비율 초과 비율은 5(보통주자본비율)에서 최저규제비율(8.0%)를 차감한 금액
(최저규제비율 8.0% = 4.5% + 2.5%(자본보전완충자본비율) + 1.0%(경기대응완충자본비율))

주3) 분기중 일별 금액의 단순평균 금액

2. 총손실흡수력(정리그룹 기준)의 주요 건전성지표: 해당사항 없음

신용리스크

●● 신용익스포저 현황 (2026년 1분기 말 기준)

1. 지역별 현황

(단위: 억원)

구분	대출	보증/약정	유가증권	장외파생상품	기타	합계
국내	1,309,991	17,324	238,893	10,125	115,337	1,691,670
국외	9,535	614	-	-	2,590	12,739
합계	1,319,526	17,938	238,893	10,125	117,927	1,704,409

주) 국내/국외 구분은 지점소재지 기준

2. 산업별 또는 거래상대방 유형별 현황

(단위: 억원)

구분	대출	보증/약정	유가증권	장외파생상품	기타	합계
제조업	138,871	2,616	657	1,477	4,437	148,058
서비스업	359,049	3,421	34,602	1,051	29,212	427,335
기타	400,927	11,901	203,633	7,597	84,277	708,335
가계대출	420,680	-	-	-	-	420,680
합계	1,319,526	17,938	238,893	10,125	117,927	1,704,409

3. 만기별 현황

(단위: 억원)

구분	대출	보증/약정	유가증권	장외파생상품	기타	합계
1년 이하	698,511	12,299	129,843	4,288	49,633	894,574
1년 초과 3년 이하	233,820	5,637	73,798	4,004	13,385	330,644
3년 초과 5년 이하	118,396	73	55,323	671	10,763	185,226
5년 초과	257,459	83	17,184	1,162	66	275,954
기타	11,340	△155	△37,256	-	44,080	18,009
합계	1,319,526	17,938	238,893	10,125	117,927	1,704,409

주) 만기는 잔존만기 기준으로서 작성기준일로부터 익스포저 만기일까지의 잔여 기간

●● 신용리스크 익스포저 및 위험가중자산 현황

(단위: 억원)

구분	당(분)기 말		전년 말	
	익스포저	위험가중자산	익스포저	위험가중자산
20% 이하	374,920	19,470	375,243	19,359
50% 이하	309,323	70,557	305,687	70,020
100% 이하	693,242	321,819	671,359	314,801
150% 이하	255,327	189,200	253,644	189,174
150% 초과	59,986	95,210	61,047	97,034
합계	1,692,799	696,256	1,666,981	690,389

※ 유동화 익스포저 제외 기준

●● 부실·연체 대출 현황 (2026년 1분기 말 기준)

1. 건전성 분류에 의한 대출현황

(단위: 억원, %)

구분	총여신	고정	회수의문	추정손실	고정이하여신 계	고정이하여신비율	연체율
부산은행	658,190	6,152	1,045	1,119	8,316	1.26	1.21
경남은행	455,700	2,897	423	942	4,262	0.94	1.05

2. 산업별 부실 대출현황

(단위: 억원)

구분	부산은행				경남은행			
	총여신	고정이하	총당금		총여신	고정이하	총당금	
			개별평가	집합평가			개별평가	집합평가
제조업	115,101	1,824	428	1,426	110,578	800	5	960
건설업	27,940	603	68	353	9,596	135	-	136
도소매업	57,366	542	42	614	43,595	255	1	365
숙박·음식업	28,310	388	28	398	14,248	416	19	159
부동산업	117,793	2,522	341	1,323	62,476	1,261	209	378
서비스업·기타	107,797	1,152	164	802	69,912	551	43	397
합계	454,307	7,031	1,071	4,916	310,405	3,418	277	2,395

주) 부산은행: 미확정지급보증, 미사용한도 제외

3. 지역별 부실 대출현황

(단위: 억원)

구분	부산은행				경남은행			
	총여신	고정이하	총당금		총여신	고정이하	총당금	
			개별평가	집합평가			개별평가	집합평가
국내	650,625	8,307	1,071	6,209	455,700	4,262	277	3,434
국외(국가별)	7,565	9	-	81	-	-	-	-
합계	658,190	8,316	1,071	6,290	455,700	4,262	277	3,434

(1) 지역별로 할당되지 않는 집합평가총당금 금액: 부산은행 해당사항 없음 / 경남은행 해당사항 없음

(2) 전체 집합평가총당금 중 지역별로 할당되지 않는 집합평가총당금의 비율(%): 부산은행 해당사항 없음 / 경남은행 해당사항 없음

4. 자산건전성 분류 기준별 부실대출 현황

(단위: 억원)

구분	연체기준	부도여부 등 신용정보 기준	FLC기준	총합계 ^{주)}
부산은행	2,193	778	5,345	8,316
경남은행	985	41	3,236	4,262

주) 고정이하 총합계

5. 산업별 연체 대출현황

(단위: 억원)

구분	연체금액	
	부산은행	경남은행
제조업	1,810	871
건설업	279	138
도소매업	555	309
숙박음식업	405	517
부동산임대업	2,377	1,254
서비스업기타	656	490
합계^{주)}	6,082	3,579

주) 고정이하 중 연체금액 총합계가 아님

6. 지역별 연체 대출현황

(단위: 억원)

구분	연체금액	
	부산은행	경남은행
국내	7,816	4,765
국외(국가별)	9	-
합계^{주)}	7,825	4,765

주) 고정이하 중 연체금액 총합계가 아님

7. 기간별 연체 대출현황

(단위: 억원)

구분	1개월 미만	1개월 이상 ~ 3개월 미만	3개월 이상 ~ 6개월 미만	6개월 이상 ~ 1년 미만	1년 이상	총계
부산은행	1,700	3,111	1,578	1,980	1,156	9,525
경남은행	1,440	1,125	1,393	1,152	1,095	6,205

8. 부실대출에 대한 총당금 차액 조정

(단위: 억원)

구분		총당금				
		부산은행		경남은행		
기초잔액		7,335		3,575		
기중 변동	전입(환입)액		615		441	
	기중 거래	대손상각	△327		△284	
		상각채권회수	23		34	
		매각 및 환매	△289		△15	
		소계	△593		△265	
	외화환산		10		-	
	Unwinding Effect		△35		△36	
	출자전환		-		-	
	기타		1		△4	
	소계		△2		136	
기말잔액		7,333		3,711		
		개별평가	집합평가	개별평가	집합평가	
		1,071	6,262	277	3,434	

● 측정방법별 현황

1. 내부등급법 하 신용리스크 익스포저의 위험가중자산 흐름표

(1) BNK금융지주

구분	위험가중자산
1	지난 분기 위험가중자산 781,494
2	당분기 위험가중자산 787,499

(2) 부산은행

구분		위험가중자산
1	지난 분기 위험가중자산	329,729
2	자산규모	-2,411
3	자산의 질	475
4	모델 업데이트	0
5	방법론과 정책	0
6	인수 및 처분	0
7	환율변동	1,347
8	기타	0
9	당분기 위험가중자산	329,140

(3) 경남은행

구분		위험가중자산
1	지난 분기 위험가중자산	226,650
2	자산규모	3,261
3	자산의 질	-1,514
4	모델 업데이트	0
5	방법론과 정책	0
6	인수 및 처분	0
7	환율변동	248
8	기타	0
9	당분기 위험가중자산	228,645

●● 신용위험경감

1. 신용위험경감기법 사용 현황

(단위: 억원)

구분		무담보 익스포져 ¹⁾ : 장부가	담보부 익스포져 ²⁾	담보부 익스포져: 담보제공금액 ³⁾	보증부 익스포져 ⁴⁾	보증부 익스포져: 보증금액 ⁵⁾	신용파생상품에 의해 보호된 익스포져 ⁶⁾	신용파생상품에 의해 보호된 익스포져: 보호된 금액 ⁷⁾
부산은행	여신	129,633	409,315	370,053	106,155	121,983	-	-
	채무증권	109,534	-	-	8,631	8,131	-	-
	합계	239,167	409,315	370,053	114,786	130,114	-	-
	그 중 부도 발생분	1,880	3,818	3,998	657	698	-	-
경남은행	여신	111,370	244,276	270,161	93,928	130,831	-	-
	채무증권	63,750	-	-	-	-	-	-
	합계	175,120	244,276	270,161	93,928	130,831	-	-
	그 중 부도 발생분	855	1,924	2,032	790	706	-	-

주1) 신용리스크경감기법으로부터 효익을 얻지 못하는 익스포져의 장부금액(총당금/손상액 차감 후)

주2) 원 익스포져에서 담보가 차지하는 비중과 관계없이 전액 또는 부분 담보된 익스포져의 장부금액(총당금/손상액 차감 후)

주3) 익스포져 중 담보가 차지하는 비중, 담보가치(담보물의 정산가액)가 익스포져를 초과할 경우 해당 익스포져 금액(담보초과액은 보고하지 않음)

주4) 원 익스포져에서 보증이 차지하는 비중과 관계없이 부분 또는 전액 보증된 익스포져의 장부금액(총당금/손상액 차감 후)

주5) 보증부 익스포져 중 보증이 차지하는 비중, 보증의 가치(보증채무 이행이 요구될 경우 취득할 수 있는 금액)가 익스포져를 초과할 경우 해당 익스포져 금액(초과액은 보고하지 않음)

주6) 원 익스포져 중 보호된 비중과 관계없이 신용파생상품에 의해 보호받는 익스포져의 장부금액(총당금/손상액 차감 후)

주7) 신용파생상품에 의해 보호받는 익스포져 중 신용파생상품이 차지하는 비중, 신용파생상품의 가치(신용파생상품의 정산가액)가 익스포져를 초과할 경우 해당 익스포져 금액(초과액은 보고하지 않음)

●● 거래상대방 신용위험에 대한 일반적인 공시 사항

1. 거래상대방 리스크 변동내역(내부모형방식 적용): 해당사항 없음

●● CVA리스크

1. 표준방법에 의한 CVA리스크 소요자기자본 변동내역: 해당사항 없음

시장리스크

●● 트레이딩부문 포지션잔액

1. 부산은행

(단위: 억원)

종류	당(분)기 말			전년 말		
	은행계정	신탁계정	계	은행계정	신탁계정	계
채권	3,845	4,689	8,534	2,467	3,944	6,411
주식	11	-	11	63	-	63
파생상품	51,821	-	51,821	41,026	-	41,026
환포지션	404	-	404	758	-	758
기타	-	-	-	-	-	-
합계	56,081	4,689	60,770	44,314	3,944	48,258

2. 경남은행

(단위: 억원)

종류	당(분)기 말			전년 말		
	은행계정	신탁계정	계	은행계정	신탁계정	계
채권	503	230	733	499	262	761
주식	64	-	64	20	-	20
파생상품	44,680	-	44,680	31,637	-	31,637
환포지션	26	-	26	31	-	31
기타	-	-	-	-	-	-
합계	45,273	230	45,503	32,187	262	32,449

3. 투자증권

(단위: 억원)

종류	당(분)기 말			전년 말		
	은행계정	신탁계정	계	은행계정	신탁계정	계
채권	50,703	-	50,703	51,955	-	51,955
주식	8,428	-	8,428	7,495	-	7,495
파생상품	168,899	-	168,899	100,948	-	100,948
환포지션	252	-	252	106	-	106
기타	-	-	-	-	-	-
합계	59,383	-	59,383	59,556	-	59,556

●● 표준방법에 의한 시장리스크 소요자기자본

(단위: 억원)

구분		소요자기자본
1	일반금리리스크	578
2	주식리스크	126
3	일반상품리스크	-
4	외환리스크	38
5	비유동화 신용스프레드리스크	1,008
6	유동화(CTP 제외) 신용스프레드리스크	5
7	CTP 신용스프레드리스크	-
8	비유동화 부도리스크	868
9	유동화(CTP 제외) 부도리스크	7
10	CTP 부도리스크	-
11	잔여리스크	12
12	합계	2,642

●● 간편법에 의한 시장리스크 소요자기자본: 해당사항 없음

유동성리스크

●● 정량적 공시

1. 은행 고유의 난외 재무상태표의 위험을 감안하여, 은행의 재무상태표 구조를 평가하거나 현금흐름 및 미래 유동성 포지션을 추정하는 은행이 고안한(customised) 측정 수단 또는 지표

- 유동성 갭비율

(단위: %)

구분	부산은행		경남은행	
	관리한도	당(분)기 말	관리한도	당(분)기 말
원화	-15% 이상	-8.84	-20%~+20%	-5.60
외화	-5% 이상	6.41	-10% 이상	14.55

주) 유동성갭비율: 3개월 누적 유동성GAP/총자산

2. 담보물과 자금조달 원천에 대한 편중 제한(상품과 거래상대방 모두)

(단위: 억원, %)

구분	관리지표		목표비율	당(분)기 말	
부산은행	원화	금융기관	금융기관수신비중	22% 이하	20.95
			1개월 이내 만기도래비중	5.5% 이하	4.46
		상위10개 거래처 자금조달비율		32% 이상	32.35
		개별거래처	금융기관	5,000억원 이하	3,065
			비금융기관	8,000억원 이하	3,020
		MMDA	금융기관	13,000억원 이하	6,473
	개별거래		2,000억원 이하	442	
	외화	거래상대방 조달비율		15% 이하	-2.93
		지역별 조달비율		40% 이하	-15.98
		1년초과 조달비율		60% 이상	71.08
경남은행	원화	본부조달비중	30% 이내	28.00	
	외화	국가별차입편중비중	50% 이내	31.70	

3. 유동성 투명성에 대한 법률, 규제 및 운영상 제약점을 감안하여 개별 법률 실제, 해외지점 및 자회사 수준의 유동성의 스포져 및 자금 필요량(부산은행) (단위: %, 천미불)

구분	관리지표	목표비율	당(분)기 말
청다오지점	유동성갭비율	-10% 이상	8.40
	외화유동성비율	25% 이상	139.38
	중장기외채한도	49,000천미불 이하	-
난징지점	유동성갭비율	-10% 이상	20.29
	외화유동성비율	25% 이상	79.16
	중장기외채한도	49,000천미불 이하	-
호치민지점	유동성갭비율	-10% 이상	1.64
	외화유동성비율	50% 이상	57.59

주1) 유동성갭비율: 3개월 누적 유동성갭/총자산

주2) 유동성비율: 유동성자산/유동성부채 ×100(잔존만기 3개월 이내)

4. 만기구간별 구분한 난내 및 난외 재무상태표의 계정과목 및 그에 따른 유동성갭

(1) 부산은행

(단위: 억원)

구분	3개월 이내	6개월 이내	9개월 이내	12개월 이내	24개월 이내	36개월 이내	36개월 초과	고정이하	합계	
자산	대출금	126,507	102,970	78,365	95,747	65,003	38,068	136,787	8,304	651,751
	유가증권	12,385	7,180	7,702	5,762	19,906	19,344	48,517	-	120,796
	현금/예치금	27,476	143	7	15	-	-	-	-	27,641
	기타자산	22,140	-	-	1,232	-	-	8,790	-	32,162
자산합계 (A)	188,508	110,293	86,074	102,756	84,909	57,412	194,094	8,304	832,350	
부채	요구불성예금	48,314	-	-	-	5,064	-	146,136	-	199,514
	저축성예금	144,695	95,506	94,349	83,243	6,335	4,967	1,814	-	430,909
	단기수신	16,397	4,959	4,256	4,480	236	14	-	-	30,342
	차입금	8,952	2,127	2,545	1,603	3,936	1,778	4,373	-	25,314
	금융채발행	9,200	11,554	6,700	11,100	12,754	2,500	1,000	-	54,808
	기타부채	25,805	3	1	1,608	-	-	64,046	-	91,463
부채합계 (B)	253,363	114,149	107,851	102,034	28,325	9,259	217,369	-	832,350	
난외	현금유입(가)	5,691	3,106	1,957	2,332	1,762	1,612	-	-	16,460
	현금유출(나)	6,046	3,038	2,043	1,970	1,841	1,612	-	-	16,550
부외거래 계 (C) = (가-나)	△355	68	△86	362	△79	-	-	-	△90	
GAP	단순갭 (A-B+C)	△65,210	△3,788	△21,863	1,084	56,505	48,153	△23,275	8,304	△90

(2) 경남은행

(단위: 억원)

구분		3개월 이내	6개월 이내	9개월 이내	12개월 이내	24개월 이내	36개월 이내	36개월 초과	합계	
자 산	현금 및 예치금	15,363	-	-	-	-	-	3	15,366	
	유가증권	4,583	3,666	4,939	12,024	11,615	12,924	34,014	83,765	
	대출채권	79,273	62,589	49,821	61,639	64,206	33,467	98,590	449,585	
	기타	1,521	-	-	327	-	-	8,705	10,553	
자산합계(A)		100,740	66,255	54,760	73,990	75,821	46,391	141,312	559,269	
부 채	예수금	143,320	79,485	70,450	51,480	8,621	2,812	101,905	458,073	
		요구불성예금	26,999	-	-	-	2,335	-	101,452	130,786
		저축성예금	116,321	79,485	70,450	51,480	6,286	2,812	453	327,287
	발행사채	200	999	3,398	6,296	5,097	3,799	1,499	21,288	
	차입금	9,479	2,868	1,294	1,152	2,198	1,807	4,804	23,602	
	기타	14,102	-	-	751	-	-	-	5,627	20,480
	부채합계(B)		167,101	83,352	75,142	59,679	15,916	8,418	113,835	523,443
난 외	현금유입(가)	4,028	4,968	2,340	2,359	8,315	440	-	22,450	
	현금유출(나)	4,014	4,968	2,340	2,359	8,315	440	-	22,436	
부외거래 계 (C) = (가-나)		14	-	-	-	-	-	-	14	
G A P	유동성갭(A-B+C)	△66,347	△17,097	△20,382	14,311	59,905	37,973	27,477	35,840	

●● 관리내용 - 부산은행

1. 원화 자산, 부채의 잔존기간별 잔액

(1) 정기예금

(단위: 억원)

구분	1년 이내	2년 이내	3년 이내	3년 초과	합계
정기예금	398,509	5,418	3,555	868	408,350

(2) 원화대출금

(단위: 억원)

구분	1년 이내	2년 이내	3년 이내	3년 초과	합계
원화대출금	382,080	63,759	35,763	141,776	623,378

주) 당좌대출 등 한도에 대하여 약정기간을 정하고 특정기간(1개월 등) 안에 회전 취급하는 대출금은 한도약정기간에 불구하고 1년 이내로 분류함

(3) 원화유가증권

(단위: 억원)

	1년 이내	2년 이내	3년 이내	3년 초과	합계
국채	2,985	3,995	5,040	26,773	38,793
금융채	7,574	5,156	2,559	488	15,777
지방채	4,499	3,350	3,890	4,772	16,511
사채	7,449	6,694	7,062	9,406	30,611
기타	16,716	48	295	3,469	20,528
합계	39,223	19,243	18,846	44,908	122,220

주) 유가증권의 만료기간을 특정할 수 없는 유가증권(주식 및 출자금 포함) 등은 제외함

2. 외화 자산, 부채의 잔존기간별 잔액

(단위: 백만미분)

기간별	30일 이내	90일 이내	6개월 이내	1년 이내	3년 이내	3년 초과	계
외화부채	1,161	458	336	479	384	278	3,096
외화자산	1,055	512	653	537	690	13	3,460

주) 유동화 가중치 적용후 기준(난외 포함)

●● 관리내용 - 경남은행

1. 원화 자산, 부채의 잔존기간별 잔액

(1) 정기에금

(단위: 억원)

구 분	1년 이내	2년 이내	3년 이내	3년 초과	합계
정기에금	269,400	4,279	2,084	27	275,790

(2) 원화대출금

(단위: 억원)

구 분	1년 이내	2년 이내	3년 이내	3년 초과	합계
원화대출금	245,999	64,120	32,780	102,102	445,001

주) 당좌대출 등 한도에 대하여 약정기간을 정하고 특정기간(1개월 등) 안에 회전취급하는 대출금은 한도약정기간에 불구하고 1년 이내로 분류함

(3) 원화유가증권

(단위: 억원)

구분	1년 이내	2년 이내	3년 이내	3년 초과	합계
국채	4,391	2,785	1,991	11,635	20,802
금융채	399	1,387	196	-	1,982
지방채	1,788	1,619	2,054	505	5,966
사채	4,869	5,647	4,458	4,590	19,564
기타	13,677	157	4,225	14,549	32,608
합계	25,124	11,595	12,924	31,279	80,922

주) 유가증권의 만료기간을 특정할 수 없는 유가증권(주식 및 출자금 포함) 등은 제외함

2. 외화 자산, 부채의 잔존기간별 잔액

(단위: 백만미불)

기간별	30일 이내	90일 이내	6개월 이내	1년 이내	3년 이내	3년 초과	계
외화부채	301	144	250	187	413	-	1,295
외화자산	378	160	276	163	284	31	1,292

주) 유동화 가중치 적용후 기준(난외 포함)

은행계정의 금리리스크

● 정량적 공시

1. 금리리스크 수준

(단위: 억원)

구분	부산은행				경남은행			
	경제적가치변화(ΔEVE)		순이자이익 변화(ΔNII)		경제적가치변화(ΔEVE)		순이자이익 변화(ΔNII)	
	2026년 1분기	2025년 4분기	2026년 1분기	2025년 4분기	2026년 1분기	2025년 4분기	2026년 1분기	2025년 4분기
평행 상승	3,138	3,525	42	-	2,726	2,240	5	-
평행 하락	32	46	934	533	20	39	258	557
단기하락/장기상승 (Steepener)	2,488	2,425			803	1,112		
단기상승/장기하락 (Flattener)	7	1			32	-		
단기금리 상승	373	671			1,415	805		
단기금리 하락	13	25			26	48		
최대	3,138	3,525	934	533	2,726	2,240	258	557
기간	2026년 1분기	2025년 4분기			2026년 1분기	2025년 4분기		
기본자본	55,309	54,880			33,831	33,740		

주) 동 기준 금리리스크 공시 2019.12월부터 시행

VI. 기타 경영현황

6-1. 주식매수선택권	90
6-2. 전환계획	90

주식매수선택권

●● 해당사항 없음

전환 계획

●● 해당사항 없음

VII. 재무제표

7-1. 재무상태표(별도)	92
7-2. 포괄손익계산서(별도)	93
7-3. 연결재무상태표	94
7-4. 연결포괄손익계산서	95

재무상태표 Statement of Financial Position

제16기 1분기말 2026년 3월 31일 현재
제15기 기말 2025년 12월 31일 현재

주식회사 BNK금융지주

(단위: 백만 원)

과목	제 16기 1분기말	제 15기말
자산		
I. 현금 및 예치금	386,964	341,101
II. 당기손익- 공정가치측정금융자산	103,970	105,846
III. 종속기업투자주식	6,623,937	6,623,937
IV. 대출채권 및 수취채권	179,805	173,541
V. 유형자산	10,149	10,173
VI. 무형자산	8,484	9,178
VII. 순확정급여자산	1,092	2,759
VIII. 기타자산	542	1,066
자산총계	7,314,943	7,267,601
부채		
I. 사채	1,678,642	1,828,523
II. 당기법인세부채	157,712	151,486
III. 총당부채	193	191
IV. 기타부채	143,253	30,062
부채총계	1,979,800	2,010,262
자본		
I. 자본금	1,629,676	1,629,676
II. 신종자본증권	498,382	498,382
III. 기타불입자본	2,277,035	2,275,830
IV. 기타자본구성요소	(7,210)	(5,867)
V. 이익잉여금	937,260	859,318
자본총계	5,335,143	5,257,339
부채 및 자본총계	7,314,943	7,267,601

포괄손익계산서 Statement of Comprehensive Income

제16기 2026년 1월 1일 부터 2026년 3월 31일까지
제15기 2025년 1월 1일 부터 2025년 3월 31일까지

주식회사 BNK금융지주

(단위: 백만 원 / Unit: Million Won)

과목	제 16기 1분기	제 15기 1분기
I. 순이자수익	(13,397)	(13,763)
1. 이자수익	338	403
2. 이자비용	(13,735)	(14,166)
II. 순수수수료수익	3,102	2,778
1. 수수료수익	3,808	3,779
2. 수수료비용	(706)	(1,001)
III. 당기손익-공정가치금융자산관련순손익	(117)	2,245
1. 당기손익인식금융자산관련수익	1,759	2,245
2. 당기손익인식금융자산관련비용	(1,876)	-
IV. 배당금수익	227,802	229,500
V. 신용손실충당금환입액	-	-
VI. 일반관리비	(15,943)	(10,945)
VII. 영업이익	201,447	209,815
VIII. 영업외손익	8	72
1. 영업외수익	29	116
2. 영업외비용	(21)	(44)
IX. 법인세비용차감전순손실	201,455	209,887
X. 법인세비용	-	-
XI. 당기순이익	201,455	209,887
XII. 기타포괄손익	(1,343)	(1,252)
1. 후속적으로 당기손익으로 재분류되지 않는 항목	(1,343)	(1,252)
(1) 확정급여제도 재측정요소	(1,343)	(1,252)
XIII. 당기총포괄손익	200,112	208,635
XIV. 주당순이익	-	-
1. 기본 및 희석주당순이익	630원	634원

연결재무상태표 Consolidated Statement of Financial Position

제16(당)기 1분기 말 2026년 3월 31일 현재

제15(전)기 기말 2025년 12월 31일 현재

주식회사 BNK금융지주와 그 종속기업

(단위: 백만 원 / Unit: Million Won)

과목	제15기 기말	제14기 기말
자산		
I. 현금 및 예치금	5,489,613	7,143,492
II. 당기손익-공정가치측정금융자산	10,649,818	10,233,547
III. 기타포괄손익-공정가치측정금융자산	9,818,172	9,468,168
IV. 상각후원가측정금융자산	7,785,472	7,959,145
V. 대출채권 및 수취채권	121,687,222	119,564,828
VI. 파생상품자산	633,914	314,804
VII. 관계기업 및 공동기업투자	2,490,112	1,984,217
VIII. 유형자산	1,277,260	1,237,224
IX. 무형자산	307,869	308,001
X. 투자부동산	303,528	305,955
XI. 순확정급여자산	151,702	153,778
XII. 이연법인세자산	-	-
XIII. 당기법인세자산	-	-
XIV. 기타자산	2,504,174	2,422,248
자산총계	163,098,858	161,095,407
부채		
I. 예수부채	112,768,523	113,477,945
II. 당기손익 - 공정가치 측정 금융부채	1,506,130	1,957,514
III. 차입부채	12,486,850	11,445,551
IV. 사채	17,388,363	16,445,000
V. 파생상품부채	565,957	271,881
VI. 순확정급여부채	4,987	1,996
VII. 총당부채	90,354	93,818
VIII. 당기법인세부채	157,712	151,486
IX. 이연법인세부채	53,226	47,133
X. 기타부채	6,823,244	5,961,248
부채총계	151,845,346	149,853,572
자본		
I. 지배주주지분	10,804,758	10,793,081
1. 자본금	1,629,676	1,629,676
2. 신종자본증권	498,382	498,382
3. 기타불입자본	791,605	790,400
4. 기타자본구성요소	(219,714)	(142,311)
5. 이익잉여금	8,104,809	8,016,934
II. 비지배지분	448,754	448,754
자본총계	11,253,512	11,241,835
자본과 부채총계	163,098,858	161,095,407

연결포괄손익계산서 Consolidated Statement of Comprehensive Income

제16(당)기 1분기 2026년 1월 1일 부터 2026년 3월 31일 까지
제15(전)기 1분기 2025년 1월 1일 부터 2025년 3월 31일 까지

주식회사 BNK금융지주와 그 종속기업

(단위: 백만 원 / Unit: Million Won)

과목	제 16기 1분기		제 15기 1분기	
I. 순이자손익		762,758		735,451
1. 이자수익	1,591,471		1,663,893	
1) 당기손익-공정가치 측정 금융자산 이자수익	59,658		58,463	
2) 기타포괄손익-공정가치 측정 금융자산 이자수익	60,301		56,668	
2) 상각후원가 측정 금융자산 이자수익	1,471,512		1,548,762	
2. 이자비용	(828,713)		(928,442)	
II. 순수수료손익		68,706		50,376
1. 수수료수익	116,261		90,581	
2. 수수료비용	(47,555)		(40,205)	
III. 당기손익-공정가치 측정 금융자산관련손익		(17,122)		78,146
IV. 기타포괄손익-공정가치 측정 금융자산관련손익		5,952		58,791
V. 상각후원가 측정 금융자산관련손익		414		117
VI. 신용손실 총당금 전입액 등		(151,545)		(261,955)
1. 신용손실총당금전입액	(159,729)		(272,133)	
2. 대출채권매각손익	8,184		10,178	
VII. 일반관리비		(423,263)		(376,515)
VIII. 기타영업손익		37,216		(78,570)
1. 외환거래손익	8,599		18,934	
2. 파생상품관련손익	93,738		(14,005)	
3. 기타영업수익	229,367		220,606	
4. 기타영업비용	(294,488)		(304,105)	
IX. 영업이익		283,116		205,841
X. 영업외손익		(63)		21,837
1. 관계기업투자이익	3,691		16,675	
2. 기타수익	15,435		19,716	
3. 기타비용	(19,189)		(14,554)	
XI. 법인세비용차감전순이익		283,053		227,678
XII. 법인세비용		(66,360)		(55,846)
XIII. 당기순이익		216,693		171,832
1. 지배기업지분순이익	211,388		166,576	
2. 비지배지분순이익	5,305		5,256	
XIV. 기타포괄손익		(77,402)		(54,751)
1. 후속적으로 당기손익으로 재분류되지 않는 항목	5,519		(35,571)	
1) 확정급여제도 재측정요소	5,614		(33,979)	
2) 기타포괄손익-공정가치지분상품평가손익	(1,286)		(943)	
3) 당기손익-공정가치측정지정금융부채의 자기신용위험변동	1,191		(649)	
2. 후속적으로 당기손익으로 재분류될 수 있는 항목	(82,921)		(19,180)	
1) 기타포괄손익-공정가치 측정 채무증권평가손익	(92,491)		(14,973)	
2) 해외사업환산손익	23,652		(12,159)	
3) 해외영업순투자위험회피평가손익	(20,794)		14,094	
4) 지분법 자본변동	6,894		(5,876)	
5) 기타포괄손익-공정가치채무상품대손상각비	(182)		(266)	
XV. 당기총포괄이익		139,291		117,081
1. 지배기업지분총포괄이익	133,986		111,825	
2. 비지배지분총포괄이익	5,305		5,256	
XVI. 주당이익				
1. 기본 및 희석주당순이익		662원		498원

VIII. 기타

8-1. 금융지주회사등 공시 관련 사항	97
-----------------------	----

금융지주회사등 공시 관련 사항

(2026.05.31 기준)

구분	회사명	공시사항 ¹⁾	공시제목	공시기한	공시위치
지주회사	(주)BNK금융지주	경영공시	2026년 1분기 BNK금융지주 현황	(분기)결산일로부터 2개월 이내 (기말)결산일로부터 3개월 이내	금융회사 홈페이지 → IR투자자정보 → 공시정보 → 경영공시 (www.bnkfg.com)
		사업보고서	분기보고서 (2026.03)	(분기)매분기말 45일 이내 (기말)사업연도말 90일 이내 및 정기주주총회 개최 1주전	금융감독원 전자공시 (dart.fss.or.kr)
		지배구조 및 보수체계 연차보고서	[BNK금융지주] 2025년 지배구조 및 보수체계 연차보고서 공시	정기주주총회 20일전	금융회사 홈페이지 → 기업지배구조 → 지배구조관련공시 (www.bnkfg.com) 금융감독원 전자공시 (dart.fss.or.kr) 전국은행연합회 홈페이지 → 공시자료실 → 기타공시 → 지배구조공시 → 국내은행 (www.kfb.or.kr)
자회사	(주)부산은행	경영공시	2026년 1분기 부산은행 현황	(분기)가결산일로부터 2개월 이내 (기말)결산일로부터 3개월 이내	금융회사 홈페이지 → 은행소개 → 투자자정보 → 경영정보 → 경영공시 (www.busanbank.co.kr) 전국은행연합회 홈페이지 → 공시자료실 → 은행경영공시 → 국내은행 (www.kfb.or.kr)
		사업보고서	분기보고서 (2026.03)	(분기)매분기말 45일 이내 (기말)사업연도말 90일 이내	금융감독원 전자공시 (dart.fss.or.kr)
		지배구조 및 보수체계 연차보고서	2025년도 부산은행 지배구조 및 보수체계 연차보고서	정기주주총회 20일전	금융회사 홈페이지 → 은행소개 → 투자자정보 → 경영정보 → 지배구조 관련공시 (www.busanbank.co.kr) 전국은행연합회 홈페이지 → 공시자료실 → 기타공시 → 지배구조공시 → 국내은행 (www.kfb.or.kr)

구분	회사명	공시사항 ¹⁾	공시제목	공시기한	공시위치
자회사	(주)경남은행	경영공시	2026년 1분기 경남은행 현황	(분기)가결산일로부터 2개월 이내 (기말)결산일로부터 3개월 이내	금융회사 홈페이지 → 은행소개 → 투자정보 → 경영공시 (www.knbank.co.kr) 전국은행연합회 홈페이지 → 공시자료실 → 은행경영공시 → 국내은행 (www.kfb.or.kr)
		사업보고서	분기보고서 (2026.03)	(분기)매분기말 45일 이내 (기말)사업연도말 90일 이내	금융감독원 전자공시 (dart.fss.or.kr)
		지배구조 및 보수체계 연차보고서	2025년 지배구조 및 보수체계 연차보고서 공시	정기주주총회 20일전	금융회사 홈페이지 → 은행소개 → 투자정보 → 지배구조관련공시 (www.knbank.co.kr) 전국은행연합회 홈페이지 → 공시자료실 → 기타공시 → 지배구조공시 → 국내은행 (www.kfb.or.kr)
자회사	BNK 캐피탈(주)	경영공시	2025년(제16기) 통일경영공시	(반기)가결산일로부터 2개월 이내 (기말)결산일로부터 3개월 이내	금융회사 홈페이지 → 회사소개/IR → 경영공시 (web.bnkcapi.co.kr) 여신금융협회 공시정보포털 → 경영공시 → 리스·할부금융사 (gongsi.crefia.or.kr)
		사업보고서	분기보고서 (2026.03)	(분기)매분기말 45일 이내 (기말)사업연도말 90일 이내	금융감독원 전자공시 (dart.fss.or.kr)
		지배구조 및 보수체계 연차보고서	2025년도 BNK캐피탈 지배구조 및 보수체계 연차보고서	정기주주총회 20일전	금융회사 홈페이지 → 회사소개/IR → 경영공시 (web.bnkcapi.co.kr) 여신금융협회 공시정보포털 → 지배구조공시 → 리스·할부사 (gongsi.crefia.or.kr)
자회사	(주)BNK 투자증권	경영공시	2025.4Q 영업보고서	사업연도말 45일 이내 (분기는 사업보고서 공시로 같음)	금융회사 홈페이지 → 회사소개 → 투자자정보 → 경영공시 (www.bnkfn.co.kr) 금융투자협회 홈페이지 → 고객센터 → 통합공시시스템 → 금융투자회사 경영공시 (dis.kofia.or.kr)

구분	회사명	공시사항 ¹⁾	공시제목	공시기한	공시위치
자회사	(주)BNK 투자증권	지배구조 및 보수체계 연차보고서	2025년도 BNK 투자증권 지배구조 및 보수체계 연차보고서	정기주주총회 20일전	금융회사 홈페이지 → 회사소개 → 투자자정보 → 지배구조공시 (www.bnkfn.co.kr) 금융투자협회 홈페이지 → 고객센터 → 통합공시시스템 → 금융회사 지배구조 공시 (dis.kofia.or.kr)
		사업보고서	분기보고서 (2026.03)	(분기)매분기말 45일 이내 (기말)사업연도말 90일 이내	금융감독원 전자공시 (dart.fss.or.kr)
	(주)BNK 저축은행	경영공시	제 16기 1분기 통일경영공시	(분기)결산일로부터 2개월 이내 (기말)결산일로부터 3개월 이내	금융회사 홈페이지 → 저축은행소개 → 경영공시 → 결산/가결산공시 (www.bnksb.com) 저축은행중앙회 홈페이지 → 경영공시 → 정기공시 (fsb.or.kr)
		지배구조 및 보수체계 연차보고서	2025년도 지배구조 및 보수체계 연차보고서	정기주주총회 20일전	금융회사 홈페이지 → 저축은행소개 → 경영공시 → 수시공시 (www.bnksb.com) 저축은행중앙회 홈페이지 → 소비자공시 → 금융사지배구조법공시 (fsb.or.kr)
BNK 자산운용(주)	경영공시	2026년 1분기 영업보고서 공시	매분기말 45일 이내	금융회사 홈페이지 → 고객센터 → 공시 → 경영공시 (www.bnkasset.co.kr) 금융투자협회 홈페이지 → 고객센터 → 통합공시시스템 → 금융투자회사 경영공시 (dis.kofia.or.kr)	

주1) 경영공시, 사업보고서 등, 지배구조 및 보수체계 연차보고서