

BNK
Financial
Group

2025년 3분기

BNK 금융지주 현황

BNK Financial Group Report

BNK 금융지주

2025년 3분기 BNK 금융지주 현황

I. 일반현황

1-1. 조직 및 영업점 3

II. 경영실적

2-1. 경영실적 개요 6

2-2. 부문별 실적 12

2-3. 부문별 수지 상황 13

III. 재무상황

3-1. 개황 25

3-2. 자금조달 및 운용 26

3-3. 유가증권투자 및 평가손익 34

3-4. 외화자산 및 부채 37

3-5. 대손상각 및 총당금 40

3-6. 무수익 및 고정이하여신 42

IV. 경영지표

4-1. 자본적정성 지표 45

4-2. 레버리지 비율 60

4-3. 유동성 지표 62

4-4. 수익성 지표 69

4-5. 자산건전성 지표 70

IV. 리스크관리

5-1. 개요 72

5-2. 신용리스크 74

5-3. 시장리스크 80

5-4. 유동성리스크 82

5-5. 은행계정의 금리리스크 86

VI. 기타 경영현황

6-1. 주식매수선택권 88

6-2. 전환계획 88

VII. 재무제표

7-1. 재무상태표(별도) 90

7-2. 포괄손익계산서(별도) 91

7-3. 연결재무상태표 92

7-4. 연결포괄손익계산서 93

VIII. 기타

8-1. 금융지주회사등 공시 관련 사항 95

일러두기

본 『2025년 3분기 BNK금융지주 현황』은 금융지주회사감독규정 제34조 및 금융지주회사감독규정시행세칙 제13조에 의거하여 작성되었으며, 해당 공시자료는 금융감독원에 의하여 그 정확성 및 적정성 여부에 대한 검토 또는 확인이 이루어지지 않았습니다.

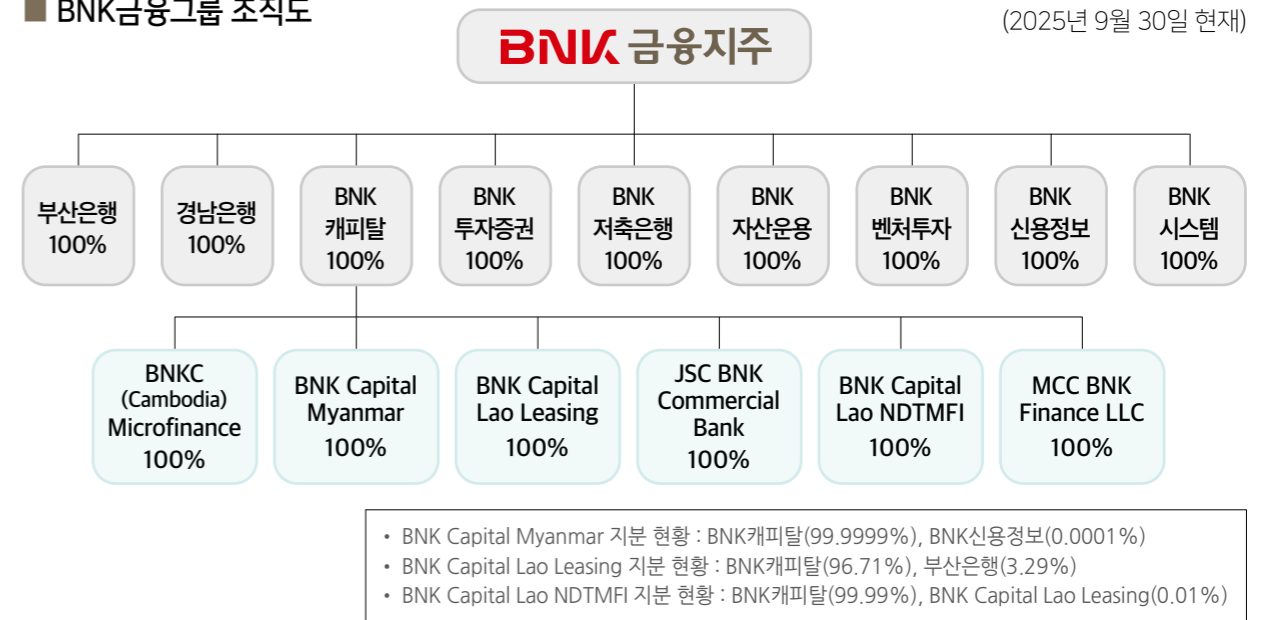
I. 일반현황

1-1. 조직 및 영업점 3

조직 및 영업점

■ BNK금융그룹 조직도

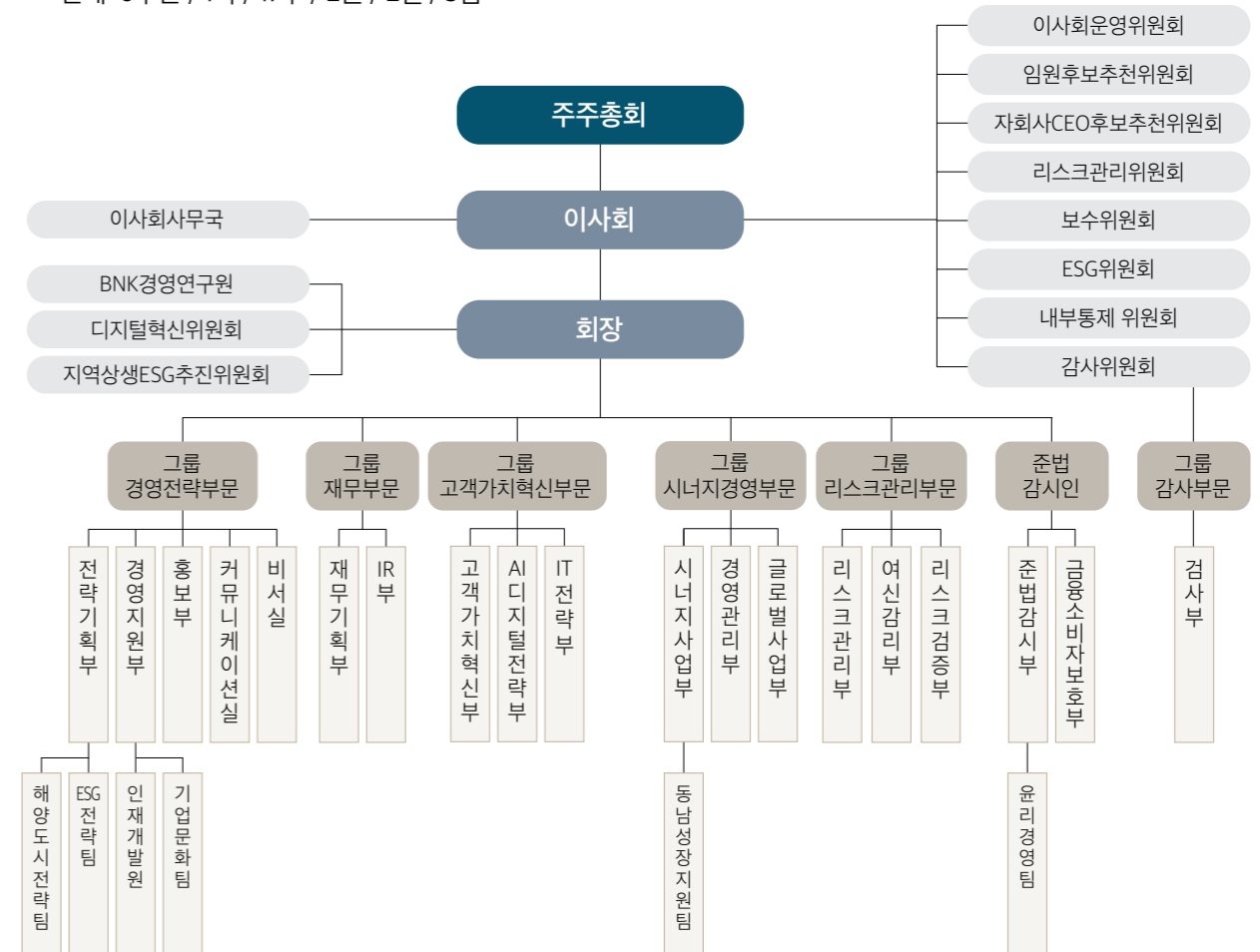
(2025년 9월 30일 현재)



■ BNK금융지주 조직도

(2025년 9월 30일 현재)

편제: 6부문 / 1국 / 17부 / 2원 / 2실 / 5팀



■ 영업점 현황

(2025년 9월 30일 현재) (단위 : 개점)

구분	회사명	국내			국외			계
		지점	영업소	사무소	지점	영업소	사무소	
지주회사	BNK금융지주	1	-	-	-	-	-	1
자회사	부산은행	134	68	-	3	-	3	208
	경남은행	121	31	-	-	-	-	152
	BNK캐피탈	12	-	-	-	-	-	12
	BNK투자증권	5	-	-	-	-	-	5
	BNK저축은행	4	2	-	-	-	-	6
	BNK자산운용	1	-	-	-	-	-	1
	BNK벤처투자	3	-	-	-	-	-	3
	BNK신용정보	6	-	-	-	-	-	6
	BNK시스템	1	-	-	-	-	-	1
	손자회사	BNKC(Cambodia) MFI Plc.	-	-	-	17	-	-
BNK Capital Myanmar Co., Ltd		-	-	-	35	-	-	35
BNK Capital Lao Leasing Co., Ltd		-	-	-	4	-	-	4
MFO BNK Finance Kazakhstan LLP		-	-	-	2	-	-	2
BNK Capital Lao NDTMFI Co., Ltd		-	-	-	1	-	-	1
MCC BNK Finance LLC		-	-	-	1	-	-	1
계		288	101	-	63	-	3	455

※ 국내의 지점에는 본점이 1개 영업점으로 포함되어 있음

II. 경영실적

2-1. 개요	6
2-2. 부문별 실적	12
2-3. 부문별 수지 상황	13

개요

1. 금융지주회사(연결재무제표 기준)

(단위: 억원)

구분	당(분기)	전년 동(분기)	증감
총당금적립전이익(A)	16,431	15,681	750
제총당금전입액(B)	6,227	6,243	△16
대손상각비	5,727	5,821	△94
지급보증총당금	8	-	8
퇴직급여	471	413	58
금융보증총당부채	-	-	-
미사용약정총당금	10	4	6
기타총당금	11	5	6
제총당금환입액(C)	59	112	△53
대손총당금	△10	18	△28
지급보증총당금	-	20	△20
금융보증총당부채	10	18	△8
미사용약정총당금	52	40	12
기타총당금	7	16	△9
법인세(D)	2,405	2,337	68
당기순이익(A-B+C-D)	7,858	7,213	645
지배기업지분순이익	7,700	7,051	649
비지배지분순이익	158	162	△4

2. 지주회사 및 자회사(별도재무제표 기준)

■ BNK금융지주

(단위: 억원)

구분	당(분기)	전년 동(분기)	증감
총당금적립전이익(A)	3,947	2,704	1,243
제총당금전입액(B)	14	14	-
대손상각비	-	-	-
지급보증총당금	-	-	-
퇴직급여	14	14	-
미사용약정총당금	-	-	-
기타총당금	-	-	-
제총당금환입액(C)	-	-	-
대손총당금	-	-	-
지급보증총당금	-	-	-
미사용약정총당금	-	-	-
기타총당금	-	-	-
법인세(D)	-	-	-
당기순이익(A-B+C-D)	3,933	2,690	1,243

■ 부산은행

(단위: 억원)

구분	당(분기)	전년 동(분기)	증감
총당금적립전이익(A)	7,405	7,199	206
제총당금전입액(B)	2,203	2,276	△73
대손상각비	2,001	2,097	△96
지급보증총당금	-	-	-
퇴직급여	199	175	24
미사용약정총당금	-	-	-
기타총당금	3	4	△1
제총당금환입액(C)	31	46	△15
대손총당금	-	-	-
지급보증총당금	4	30	△16
미사용약정총당금	27	16	11
기타총당금	-	-	-
법인세(D)	1,174	1,113	61
당기순이익(A-B+C-D)	4,059	3,856	203

■ 경남은행

(단위: 억원)

구분	당(분기)	전년 동(분기)	증감
총당금적립전이익(A)	4,811	5,082	△271
제총당금전입액(B)	1,660	1,412	248
대손상각비	1,518	1,291	227
지급보증총당금	2	-	2
퇴직급여	140	121	19
미사용약정총당금	-	-	-
기타총당금	-	-	-
제총당금환입액(C)	36	83	△47
대손총당금	6	37	△31
지급보증총당금	1	1	-
미사용약정총당금	25	29	△4
기타총당금	4	16	△12
법인세(D)	722	846	△124
당기순이익(A-B+C-D)	2,465	2,907	△442

■ BNK캐피탈

(단위: 억원)

구분	당(분기)	전년 동(분기)	증감
총당금적립전이익(A)	2,865	2,553	312
제총당금전입액(B)	1,404	1,053	351
대손상각비	1,375	1,029	346
지급보증총당금	-	-	-
퇴직급여	27	24	3
미사용약정총당금	2	-	2
기타총당금	-	-	-
제총당금환입액(C)	-	1	△1
대손총당금	-	-	-
지급보증총당금	-	-	-
미사용약정총당금	-	1	△1
기타총당금	-	-	-
법인세(D)	334	346	△12
당기순이익(A-B+C-D)	1,127	1,155	△28

■ BNK투자증권

(단위: 억원)

구분	당(분기)	전년 동(분기)	증감
총당금적립전이익(A)	955	1,127	△172
제총당금전입액(B)	580	1,131	△551
대손상각비	338	1,073	△735
지급보증총당금	-	-	-
퇴직급여	71	58	13
미사용약정총당금	-	-	-
기타총당금	171	-	171
제총당금환입액(C)	-	73	△73
대손총당금	-	-	-
지급보증총당금	-	-	-
미사용약정총당금	-	-	-
기타총당금	-	73	△73
법인세(D)	89	9	80
당기순이익(A-B+C-D)	286	60	226

■ BNK저축은행

(단위: 억원)

구분	당(분기)	전년 동(분기)	증감
총당금적립전이익(A)	300	355	△55
제총당금전입액(B)	229	287	△58
대손상각비	223	280	△57
지급보증총당금	-	-	-
퇴직급여	6	7	△1
미사용약정총당금	-	-	-
기타총당금	-	-	-
제총당금환입액(C)	-	3	△3
대손총당금	-	-	-
지급보증총당금	-	-	-
미사용약정총당금	-	3	△3
기타총당금	-	-	-
법인세(D)	9	39	△30
당기순이익(A-B+C-D)	62	32	30

■ BNK자산운용

(단위: 억원)

구분	당(분기)	전년 동(분기)	증감
총당금적립전이익(A)	153	65	88
제총당금전입액(B)	5	7	△2
대손상각비	-	-	-
지급보증총당금	-	-	-
퇴직급여	5	7	△2
미사용약정총당금	-	-	-
기타총당금	-	-	-
제총당금환입액(C)	-	-	-
대손총당금	-	-	-
지급보증총당금	-	-	-
미사용약정총당금	-	-	-
기타총당금	-	-	-
법인세(D)	35	14	21
당기순이익(A-B+C-D)	113	44	69

■ BNK벤처투자

(단위: 억원)

구분	당(분기)	전년 동(분기)	증감
총당금적립전이익(A)	31	20	11
제총당금전입액(B)	9	1	8
대손상각비	-	-	-
지급보증총당금	-	-	-
퇴직급여	-	1	△1
미사용약정총당금	-	-	-
기타총당금	9	-	9
제총당금환입액(C)	-	-	-
대손총당금	-	-	-
지급보증총당금	-	-	-
미사용약정총당금	-	-	-
기타총당금	-	-	-
법인세(D)	4	2	2
당기순이익(A-B+C-D)	18	17	1

■ BNK신용정보

(단위: 억원)

구분	당(분기)	전년 동(분기)	증감
총당금적립전이익(A)	14	32	△18
제총당금전입액(B)	4	3	1
대손상각비	-	-	-
지급보증총당금	-	-	-
퇴직급여	4	3	1
미사용약정총당금	-	-	-
기타총당금	-	-	-
제총당금환입액(C)	-	-	-
대손총당금	-	-	-
지급보증총당금	-	-	-
미사용약정총당금	-	-	-
기타총당금	-	-	-
법인세(D)	3	7	△4
당기순이익(A-B+C-D)	7	22	△15

■ BNK시스템

(단위: 억원)

구분	당(분기)	전년 동(분기)	증감
총당금적립전이익(A)	43	54	△11
제총당금전입액(B)	15	17	△2
대손상각비	-	-	-
지급보증총당금	-	-	-
퇴직급여	15	17	△2
미사용약정총당금	-	-	-
기타총당금	-	-	-
제총당금환입액(C)	-	-	-
대손총당금	-	-	-
지급보증총당금	-	-	-
미사용약정총당금	-	-	-
기타총당금	-	-	-
법인세(D)	7	9	△2
당기순이익(A-B+C-D)	21	28	△7

부문별 실적

■ 영업부문 현황

구분	사업의 내용	주요종속회사
은행업 부문	고객에 대한 여신, 수신 취급 등과 이에 수반되는 업무	부산은행, 경남은행
투자금융 부문	유가증권의 매매, 위탁매매, 인수, 자산운용업 등과 이에 수반되는 업무	BNK투자증권, BNK자산운용
여신전문업 부문	시설대여업, 할부금융업, 신기술사업금융업 등과 이에 수반되는 업무	BNK캐피탈
저축은행업 부문	상호저축은행법에 따른 서민, 중소기업 대상 여신, 수신 취급 등과 이에 수반되는 업무	BNK저축은행
벤처캐피탈업 부문	벤처투자 촉진에 관한 법률 규정에 따른 중소벤처기업 대상 투자와 이에 수반되는 업무	BNK벤처투자
기타 부문	신용조사 및 채권추심업, 컴퓨터 관련 기기 및 시스템의 유지보수 업무 등과 이에 수반되는 업무	BNK신용정보, BNK시스템

■ 영업부문별 실적 현황

<당(분)기>

(단위: 억원, %)

구분		구분						연결조정	합계
		은행	투자금융	여신전문	저축은행	기타 부문	연결조정		
순이자이익	금액	19,251	820	2,312	484	△409	△614	21,844	
	비율	88.1%	3.8%	10.6%	2.2%	△1.9%	△2.8%	100.0%	
순수수료이익	금액	422	704	206	25	223	△200	1,381	
	비율	30.6%	51.0%	14.9%	1.8%	16.2%	△14.5%	100.0%	
기타영업손익	금액	△11,850	△944	△1,078	△443	4,163	△4,651	△14,804	
	비율	80.0%	6.4%	7.3%	3.0%	△28.1%	31.4%	100.0%	
영업이익	금액	7,823	581	1,439	66	3,977	△5,465	8,421	
	비율	92.9%	6.9%	17.1%	0.8%	47.2%	△64.9%	100.0%	
당기순이익	금액	6,546	455	1,097	62	3,979	△4,439	7,700	
	비율	85.0%	5.9%	14.2%	0.8%	51.7%	△57.6%	100.0%	

* 당기순이익은 지배기업 소유주지분 기준이며, 기타 부문에는 지배회사(BNK금융지주) 개별재무제표 손익 포함

<전년 동(분)기>

(단위: 억원, %)

구분		구분						연결조정	합계
		은행	투자금융	여신전문	저축은행	기타 부문	연결조정		
순이자이익	금액	19,150	629	2,371	509	△347	△28	22,285	
	비율	85.9%	2.8%	10.6%	2.3%	△1.6%	0.0%	100.0%	
순수수료이익	금액	715	630	271	61	215	△136	1,757	
	비율	40.7%	35.9%	15.4%	3.5%	12.2%	△7.7%	100.0%	
기타영업손익	금액	△12,065	△1,135	△1,202	△506	2,896	△3,557	△15,568	
	비율	77.5%	7.3%	7.7%	3.2%	△18.6%	22.9%	100.0%	
영업이익	금액	7,800	125	1,440	65	2,764	△3,721	8,473	
	비율	92.1%	1.5%	17.0%	0.8%	32.6%	△44.0%	100.0%	
당기순이익	금액	6,593	98	1,043	32	2,757	△3,471	7,051	
	비율	93.5%	1.4%	14.8%	0.5%	39.1%	△49.3%	100.0%	

* 당기순이익은 지배기업 소유주지분 기준이며, 기타 부문에는 지배회사(BNK금융지주) 개별재무제표 손익 포함

부문별 수지상황

1. 금융지주회사(연결재무제표 기준)

(단위: 억원)

구분	당(분)기	전년 동(분)기	증감	
이자 부문	이자수익	48,752	52,295	△3,543
	예치금이자	265	239	26
	유가증권이자	5,207	4,965	242
	대출채권이자	42,113	45,860	△3,747
	기타이자수익	1,167	1,231	△64
	이자비용(△)	26,908	30,010	△3,102
	예수부채이자	20,018	22,860	△2,842
	차입부채이자	2,398	2,584	△186
	사채이자	3,979	3,982	△3
	기타이자비용	513	584	△71
소계	21,844	22,285	△441	
수수료 부문	수수료수익	2,748	3,017	△269
	수수료비용(△)	1,367	1,260	107
	소계	1,381	1,757	△376
기타 영업 부문	기타영업수익	23,951	18,883	5,068
	보험수익	-	-	-
	유가증권평가 및 처분이익	6,618	3,788	2,830
	기타 금융자산/부채 평가 및 처분이익	1,502	1,239	263
	배당금수익	610	657	△47
	외환거래이익	2,666	2,459	207
	파생상품 관련 이익	6,834	4,627	2,207
	대손충당금 환입액	△10	18	△28
	충당금 환입액	69	94	△25
	기타	5,662	6,001	△339
	기타영업비용(△)	27,220	23,128	4,092
	보험비용	-	-	-
	유가증권평가 및 처분손실	3,404	2,067	1,337
	기타 금융자산/부채 평가 및 처분손실	619	361	258
	대손상각비	5,727	5,821	△94
	제충당금 전입액	30	9	21
	외환거래손실	2,227	2,276	△49
파생상품 관련 손실	5,677	4,693	984	
기타	9,536	7,901	1,635	
소계	△3,269	△4,245	976	
부문별 이익 합계	19,956	19,797	159	
일반관리비(△)	11,535	11,324	211	
영업이익	8,421	8,473	△52	
영업외이익	1,842	1,077	765	
관계기업 관련 손익	560	660	△100	
기타영업외이익	1,282	417	865	
법인세비용차감전순이익	10,263	9,550	713	
법인세비용(△)	2,405	2,337	68	
당기순이익	7,858	7,213	645	
지배기업지분순이익	7,700	7,051	649	
비지배지분순이익	158	162	△4	

2. 지주회사 및 자회사(별도재무제표 기준)

■ BNK금융지주

(단위: 억원)

구분	당(분기)	전년 동(분기)	증감
이자 부문			
이자수익	12	8	4
예치금이자	6	2	4
유가증권이자	-	-	-
대출채권이자	6	6	-
기타이자수익	-	-	-
이자비용(Δ)	430	364	66
예수부채이자	-	-	-
차입부채이자	-	-	-
사채이자	429	363	66
기타이자비용	1	1	-
소계	Δ418	Δ356	Δ62
수수료 부문			
수수료수익	113	109	4
수수료비용(Δ)	32	40	Δ8
소계	81	69	12
기타 영업 부문			
기타영업수익	4,649	3,333	1,316
보험수익	-	-	-
유가증권평가 및 처분이익	54	83	Δ29
기타 금융자산/부채 평가 및 처분이익	-	-	-
배당금수익	4,595	3,250	1,345
외환거래이익	-	-	-
파생상품 관련 이익	-	-	-
대손충당금 환입액	-	-	-
충당금 환입액	-	-	-
기타	-	-	-
기타영업비용(Δ)	-	-	-
보험비용	-	-	-
유가증권평가 및 처분손실	-	-	-
기타 금융자산/부채 평가 및 처분손실	-	-	-
대손상각비	-	-	-
제충당금 전입액	-	-	-
외환거래손실	-	-	-
파생상품 관련 손실	-	-	-
기타	-	-	-
소계	4,649	3,333	1,316
부문별 이익 합계	4,312	3,046	1,266
일반관리비(Δ)	376	356	20
영업이익	3,936	2,690	1,246
영업외이익	Δ4	-	Δ4
관계기업 관련 손익	-	-	-
기타영업외이익	Δ4	-	Δ4
법인세비용차감전순이익	3,932	2,690	1,242
법인세비용(Δ)	-	-	-
당기순이익	3,933	2,690	1,243

■ 부산은행

(단위: 억원)

구분	당(분기)	전년 동(분기)	증감
이자 부문			
이자수익	24,442	26,573	Δ2,131
예치금이자	46	55	Δ9
유가증권이자	2,177	2,100	77
대출채권이자	22,142	24,349	Δ2,207
기타이자수익	77	69	8
이자비용(Δ)	12,883	15,147	Δ2,264
예수부채이자	10,828	13,002	Δ2,174
차입부채이자	728	792	Δ64
사채이자	1,171	1,157	14
기타이자비용	156	196	Δ40
소계	11,559	11,426	133
수수료 부문			
수수료수익	945	1,048	Δ103
수수료비용(Δ)	738	707	31
소계	207	341	Δ134
기타 영업 부문			
기타영업수익	5,707	5,827	Δ120
보험수익	-	-	-
유가증권평가 및 처분이익	1,524	885	639
기타 금융자산/부채 평가 및 처분이익	492	492	-
배당금수익	540	406	134
외환거래이익	1,801	2,373	Δ572
파생상품 관련 이익	1,146	1,477	Δ331
대손충당금 환입액	36	46	Δ10
충당금 환입액	-	-	-
기타	168	148	20
기타영업비용(Δ)	6,962	7,509	Δ547
보험비용	-	-	-
유가증권평가 및 처분손실	373	207	166
기타 금융자산/부채 평가 및 처분손실	370	125	245
대손상각비	2,012	2,106	Δ94
제충당금 전입액	3	5	Δ2
외환거래손실	1,489	2,223	Δ734
파생상품 관련 손실	1,221	1,453	Δ232
기타	1,494	1,390	104
소계	Δ1,255	Δ1,682	427
부문별 이익 합계	10,511	10,085	426
일반관리비(Δ)	5,225	5,325	Δ100
영업이익	5,286	4,760	526
영업외이익	Δ54	209	Δ263
관계기업 관련 손익	-	-	-
기타영업외이익	Δ54	209	Δ263
법인세비용차감전순이익	5,232	4,969	263
법인세비용(Δ)	1,174	1,113	61
당기순이익	4,058	3,856	202

■ 경남은행

(단위 : 억원)

구분		당(분기)	전년 동(분기)	증감
이자 부분	이자수익	16,166	17,644	△1,478
	예치금이자	12	15	△3
	유가증권이자	1,245	1,338	△93
	대출채권이자	14,767	16,184	△1,417
	기타이자수익	142	107	35
	이자비용(△)	8,536	10,004	△1,468
	예수부채이자	7,929	9,065	△1,136
	차입부채이자	376	460	△84
	사채이자	136	365	△229
	기타이자비용	95	114	△19
소계	7,630	7,640	△10	
수수료 부분	수수료수익	608	786	△178
	수수료비용(△)	377	348	29
	소계	232	438	△206
기타 영업 부분	기타영업수익	2,855	2,474	381
	보험수익	-	-	-
	유가증권평가 및 처분이익	947	852	95
	기타 금융자산/부채 평가 및 처분이익	532	510	22
	배당금수익	579	472	107
	외환거래이익	71	78	△7
	파생상품 관련 이익	608	415	193
	대손충당금 환입액	-	18	△18
	총당금 환입액	26	30	△4
	기타	92	99	△7
	기타영업비용(△)	3,741	3,091	650
	보험비용	-	-	-
	유가증권평가 및 처분손실	324	191	133
	기타 금융자산/부채 평가 및 처분손실	216	212	4
	대손상각비	1,512	1,286	226
	제충당금 전입액	2	-	2
	외환거래손실	29	13	16
	파생상품 관련 손실	564	399	165
	기타	1,094	990	104
	소계	△886	△617	△269
부문별 이익 합계	6,976	7,461	△485	
일반관리비(△)	3,797	3,705	92	
영업이익	3,179	3,756	△577	
영업외이익	8	△3	12	
관계기업 관련 손익	-	-	-	
기타영업외이익	8	△3	12	
법인세비용차감전순이익	3,187	3,753	△565	
법인세비용(△)	722	846	△124	
당기순이익	2,465	2,907	△441	

■ BNK캐피탈

(단위 : 억원)

구분		당(분기)	전년 동(분기)	증감
이자 부분	이자수익	4,498	4,366	132
	예치금이자	96	69	27
	만기보유금융자산이자	-	-	-
	대출채권이자	3,783	3,717	66
	할부금융이자	235	220	15
	금융리스이자수익	174	173	1
	기타이자수익	210	187	23
	이자비용(△)	2,426	2,205	221
	차입부채이자	132	183	△51
	사채이자	2,095	1,854	241
기타이자비용	199	168	31	
소계	2,072	2,161	△89	
수수료 부분	수수료수익	311	333	△22
	수수료비용(△)	105	80	25
	소계	206	253	△47
기타 영업 부분	기타영업수익	6,148	5,227	921
	보험수익	-	-	-
	유가증권평가 및 처분이익	184	111	73
	기타 금융자산/부채 평가 및 처분이익	1,949	1,583	366
	배당금수익	212	110	102
	외환거래이익	47	-	47
	파생상품 관련 이익	31	8	23
	대손충당금 환입액	-	-	-
	총당금 환입액	-	-	-
	기타	3,725	3,415	310
	기타영업비용(△)	6,266	5,480	786
	보험비용	-	-	-
	유가증권평가 및 처분손실	128	115	13
	기타 금융자산/부채 평가 및 처분손실	1,564	1,423	141
	대손상각비	1,375	1,029	346
	제충당금 전입액	2	-	2
	외환거래손실	19	1	18
	파생상품 관련 손실	52	11	41
	기타	3,126	2,901	225
	소계	△118	△253	135
부문별 이익 합계	2,160	2,161	△1	
일반관리비(△)	694	646	48	
영업이익	1,466	1,515	△49	
영업외이익	△5	△14	9	
법인세비용차감전순이익	1,461	1,501	△40	
법인세비용(△)	334	346	△12	
당기순이익	1,127	1,155	△28	

■ BNK투자증권

(단위 : 억원)

구분		당(분)기	전년 동(분)기	증감
이자 부문	이자수익	1,802	1,668	134
	예치금이자	46	43	3
	유가증권이자	1,450	1,225	225
	대출채권이자	249	339	△90
	기타이자수익	57	61	△4
	이자비용(△)	1,061	1,112	△51
	예수부채이자	24	24	-
	차입부채이자	1,001	1,047	△46
	사채이자	36	41	△5
	기타이자비용	-	-	-
소계	741	556	185	
수수료 부문	수수료수익	819	804	15
	수수료비용(△)	187	173	14
	소계	632	631	1
기타 영업 부문	기타영업수익	9,933	6,186	3,747
	보험수익	-	-	-
	유가증권평가 및 처분이익	4,133	3,192	941
	기타 금융자산/부채 평가 및 처분이익	-	-	-
	배당금수익	25	26	△1
	외환거래이익	551	26	525
	파생상품 관련 이익	5,083	2,771	2,312
	대손충당금 환입액	-	-	-
	총당금 환입액	-	73	△73
	기타	141	98	43
	기타영업비용(△)	10,002	6,655	3,347
	보험비용	-	-	-
	유가증권평가 및 처분손실	5,063	2,565	2,498
	기타 금융자산/부채 평가 및 처분손실	-	-	-
	대손상각비	338	1,080	△742
	제충당금 전입액	142	-	142
	외환거래손실	503	40	463
	파생상품 관련 손실	3,954	2,969	985
	기타	2	1	1
	소계	△69	△469	400
부문별 이익 합계	1,304	718	586	
일반관리비(△)	877	644	233	
영업이익	427	74	353	
영업외이익	△52	△5	△47	
법인세비용차감전순이익	375	69	306	
법인세비용(△)	89	9	80	
당기순이익	286	60	226	

■ BNK저축은행

(단위 : 억원)

구분		당(분)기	전년 동(분)기	증감
이자 부문	이자수익	914	990	△76
	예치금이자	50	44	6
	유가증권이자	3	8	△5
	대출채권이자	861	938	△77
	기타이자수익	-	-	-
	이자비용(△)	430	481	△51
	예수부채이자	428	479	△51
	차입부채이자	-	-	-
	사채이자	-	-	-
	기타이자비용	2	2	-
소계	484	509	△25	
수수료 부문	수수료수익	54	92	△38
	수수료비용(△)	29	31	△2
	소계	25	61	△36
기타 영업 부문	기타영업수익	56	43	13
	보험수익	-	-	-
	유가증권평가 및 처분이익	9	1	8
	기타 금융자산/부채 평가 및 처분이익	4	28	△24
	배당금수익	42	10	32
	외환거래이익	-	-	-
	파생상품 관련 이익	-	-	-
	대손충당금 환입액	-	3	△3
	총당금 환입액	-	-	-
	기타	1	1	-
	기타영업비용(△)	318	360	△42
	보험비용	-	-	-
	유가증권평가 및 처분손실	9	2	7
	기타 금융자산/부채 평가 및 처분손실	-	1	△1
	대손상각비	223	279	△56
	제충당금 전입액	-	-	-
	외환거래손실	-	-	-
	파생상품 관련 손실	-	-	-
	기타	86	78	8
	소계	△262	△317	55
부문별 이익 합계	247	253	△6	
일반관리비(△)	182	188	△6	
영업이익	65	65	-	
영업외이익	6	6	-	
법인세비용차감전순이익	71	71	-	
법인세비용(△)	9	39	△30	
당기순이익	62	32	30	

■ BNK자산운용

(단위: 억원)

구분		당(분기)	전년 동(분기)	증감
이자 부문	이자수익	2	3	△1
	예치금이자	-	1	△1
	유가증권이자	2	2	-
	대출채권이자	-	-	-
	기타이자수익	-	-	-
	이자비용(△)	-	-	-
	예수부채이자	-	-	-
	차입부채이자	-	-	-
	사채이자	-	-	-
	기타이자비용	-	-	-
소계	2	3	△1	
수수료 부문	수수료수익	163	101	62
	수수료비용(△)	-	-	-
	소계	163	101	62
기타 영업 부문	기타영업수익	90	84	6
	보험수익	-	-	-
	유가증권평가 및 처분이익	90	79	11
	기타 금융자산/부채 평가 및 처분이익	-	-	-
	배당금수익	-	-	-
	외환거래이익	-	-	-
	파생상품 관련 이익	-	-	-
	대손충당금 환입액	-	-	-
	총당금 환입액	-	-	-
	기타	-	5	△5
	기타영업비용(△)	9	21	△12
	보험비용	-	-	-
	유가증권평가 및 처분손실	9	21	△12
	기타 금융자산/부채 평가 및 처분손실	-	-	-
	대손상각비	-	-	-
	제충당금 전입액	-	-	-
	외환거래손실	-	-	-
파생상품 관련 손실	-	-	-	
기타	-	-	-	
소계	81	63	18	
부문별 이익 합계	246	167	79	
일반관리비(△)	132	110	22	
영업이익	114	57	57	
영업외이익	34	1	33	
법인세비용차감전순이익	148	58	90	
법인세비용(△)	35	14	21	
당기순이익	113	44	69	

■ BNK벤처투자

(단위: 억원)

구분		당(분기)	전년 동(분기)	증감
이자 부문	이자수익	2	3	△1
	예치금이자	-	-	-
	유가증권이자	-	-	-
	대출채권이자	-	-	-
	기타이자수익	2	3	△1
	이자비용(△)	1	1	-
	예수부채이자	-	-	-
	차입부채이자	-	-	-
	사채이자	-	-	-
	기타이자비용	1	1	-
소계	1	2	△1	
수수료 부문	수수료수익	52	48	4
	수수료비용(△)	-	-	-
	소계	52	48	4
기타 영업 부문	기타영업수익	32	20	12
	보험수익	-	-	-
	유가증권평가 및 처분이익	-	-	-
	기타 금융자산/부채 평가 및 처분이익	-	-	-
	배당금수익	-	-	-
	외환거래이익	-	-	-
	파생상품 관련 이익	-	-	-
	대손충당금 환입액	-	-	-
	총당금 환입액	-	-	-
	기타	32	20	12
	기타영업비용(△)	22	9	13
	보험비용	-	-	-
	유가증권평가 및 처분손실	-	-	-
	기타 금융자산/부채 평가 및 처분손실	-	-	-
	대손상각비	-	-	-
	제충당금 전입액	9	-	9
	외환거래손실	-	-	-
파생상품 관련 손실	-	-	-	
기타	13	9	4	
소계	10	11	△1	
부문별 이익 합계	64	61	3	
일반관리비(△)	41	40	1	
영업이익	3	21	△18	
영업외이익	19	△2	21	
법인세비용차감전순이익	22	19	3	
법인세비용(△)	4	2	2	
당기순이익	18	17	1	

■ BNK신용정보

(단위: 억원)

구분		당(분기)	전년 동(분기)	증감
이자 부문	이자수익	6	7	△1
	예치금이자	6	7	△1
	유가증권이자	-	-	-
	대출채권이자	-	-	-
	기타이자수익	-	-	-
	이자비용(△)	-	-	-
	예수부채이자	-	-	-
	차입부채이자	-	-	-
	사채이자	-	-	-
	기타이자비용	-	-	-
소계	6	7	△1	
수수료 부문	수수료수익	91	99	△8
	수수료비용(△)	-	-	-
	소계	91	99	△8
기타 영업 부문	기타영업수익	-	-	-
	보험수익	-	-	-
	유가증권평가 및 처분이익	-	-	-
	기타 금융자산/부채 평가 및 처분이익	-	-	-
	배당금수익	-	-	-
	외환거래이익	-	-	-
	파생상품 관련 이익	-	-	-
	대손충당금 환입액	-	-	-
	총당금 환입액	-	-	-
	기타	-	-	-
	기타영업비용(△)	-	-	-
	보험비용	-	-	-
	유가증권평가 및 처분손실	-	-	-
	기타 금융자산/부채 평가 및 처분손실	-	-	-
	대손상각비	-	-	-
	제충당금 전입액	-	-	-
	외환거래손실	-	-	-
	파생상품 관련 손실	-	-	-
	기타	-	-	-
소계	-	-	-	
부문별 이익 합계	97	106	△9	
일반관리비(△)	87	77	10	
영업이익	10	29	△19	
영업외이익	-	-	-	
법인세비용차감전순이익	10	29	△19	
법인세비용(△)	3	7	△4	
당기순이익	7	22	△15	

■ BNK시스템

(단위: 억원)

구분		당(분기)	전년 동(분기)	증감
이자 부문	이자수익	3	3	-
	예치금이자	3	3	-
	유가증권이자	-	-	-
	대출채권이자	-	-	-
	기타이자수익	-	-	-
	이자비용(△)	-	-	-
	예수부채이자	-	-	-
	차입부채이자	-	-	-
	사채이자	-	-	-
	기타이자비용	-	-	-
소계	3	3	-	
수수료 부문	수수료수익	-	-	-
	수수료비용(△)	-	-	-
	소계	-	-	-
기타 영업 부문	기타영업수익	564	646	△82
	보험수익	-	-	-
	유가증권평가 및 처분이익	-	-	-
	기타 금융자산/부채 평가 및 처분이익	-	-	-
	배당금수익	-	-	-
	외환거래이익	-	-	-
	파생상품 관련 이익	-	-	-
	대손충당금 환입액	-	-	-
	총당금 환입액	-	-	-
	기타	-	646	△646
	기타영업비용(△)	497	574	△77
	보험비용	-	-	-
	유가증권평가 및 처분손실	-	-	-
	기타 금융자산/부채 평가 및 처분손실	-	-	-
	대손상각비	-	-	-
	제충당금 전입액	-	-	-
	외환거래손실	-	-	-
	파생상품 관련 손실	-	-	-
	기타	497	574	△77
소계	67	72	△5	
부문별 이익 합계	70	75	△5	
일반관리비(△)	42	39	3	
영업이익	28	36	△8	
영업외이익	-	1	△1	
법인세비용차감전순이익	28	37	△9	
법인세비용(△)	7	9	△2	
당기순이익	21	28	△7	

Ⅲ. 재무상황

3-1. 개항	25
3-2. 자금조달 및 운용	26
3-3. 유가증권투자 및 평가손익	34
3-4. 외화자산 및 부채	37
3-5. 대손상각 및 총당금	40
3-6. 무수익 및 고정이하여신	42

개 항

■ 금융지주회사(연결재무제표 기준)

(단위: 억원, %)

구분	당(분)기 말		전년 말		증감		
	금액	구성비	금액	구성비	금액	구성비	
자산	현금 및 예치금	61,601	3.89	58,184	3.82	3,417	0.07
	당기손익-공정가치금융자산	105,854	6.68	84,553	5.55	21,301	1.13
	기타포괄손익-공정가치금융자산	87,774	5.54	90,630	5.94	△2,856	△0.40
	상각후원가금융자산	84,397	5.33	84,253	5.53	144	△0.20
	대출채권 및 수취채권	1,178,544	74.40	1,139,456	74.73	39,088	△0.33
	파생상품자산	2,036	0.13	4,122	0.27	△2,086	△0.14
	관계기업투자	20,039	1.27	18,635	1.22	1,404	0.05
	유형자산	12,206	0.77	12,645	0.83	△439	△0.06
	무형자산	2,971	0.19	2,691	0.18	280	0.01
	투자부동산	3,124	0.20	6,293	0.41	△3,169	△0.21
기타자산	25,544	1.60	23,243	1.53	2,301	0.07	
자산총계	1,584,090	100.00	1,524,705	100.01	59,385	-	
부채	예수부채	1,107,341	69.90	1,078,554	70.74	28,787	△0.84
	차입부채	114,127	7.20	113,015	7.41	1,112	△0.21
	사채	158,401	10.00	141,219	9.26	17,182	0.74
	파생상품부채	1,731	0.11	3,510	0.23	△1,779	△0.12
	기타부채	90,758	5.74	76,931	5.05	13,827	0.69
부채총계	1,472,358	92.95	1,413,229	92.69	59,129	0.26	
자본총계	111,732	7.05	111,476	7.31	256	△0.26	
부채 및 자본총계	1,584,090	100.00	1,524,705	100.00	59,385	-	

■ 지주회사 및 자회사 등(별도재무제표 기준)

(단위: 억원)

구분	회사명	당(분)기 말			전년 말			
		자산총계	부채총계	자본총계	자산총계	부채총계	자본총계	
지주회사	BNK금융지주	70,923	21,073	49,850	70,505	17,643	52,862	
	부산은행	805,867	746,720	59,147	788,216	729,376	58,840	
	경남은행	541,290	503,598	37,692	522,772	486,259	36,513	
자회사	BNK캐피탈	103,090	88,083	15,007	98,372	84,484	13,888	
	BNK투자증권	97,316	85,310	12,006	78,716	66,872	11,844	
	BNK저축은행	20,175	17,678	2,497	19,725	17,290	2,435	
	BNK자산운용	1,966	118	1,848	1,797	61	1,736	
	BNK벤처투자	621	39	582	574	9	565	
	BNK신용정보	318	21	297	316	26	290	
	BNK시스템	542	209	333	518	206	312	
	손자회사	BNK캐피탈(캄보디아)	966	750	216	1,038	783	255
		BNK캐피탈(미얀마)	398	243	155	438	298	140
BNK캐피탈(라오스)		437	294	143	451	310	141	
BNK캐피탈(카자흐스탄)		568	267	301	668	360	308	
BNK캐피탈(라오스MFI)		235	76	159	164	3	161	
	BNK캐피탈(키르기스스탄)	140	1	139	140	2	138	

자금조달 및 운용

1. 금융지주회사(연결재무제표 기준)

(단위: 억원, %)

구분	당(분)기 말		전년 말		증감		
	잔액	구성비	잔액	구성비	잔액		
원화 자금	예수금, 부금	1,020,915	64.45	1,004,508	65.88	16,407	
	양도성예금	68,395	4.32	58,404	3.83	9,991	
	원화차입금	49,627	3.13	49,672	3.26	△45	
	발행금융채	154,552	9.76	137,265	9.00	17,287	
	기타	73,684	4.65	64,050	4.20	9,634	
소계	1,367,173	86.31	1,313,899	86.17	53,274		
외화 자금	외화예수금	18,031	1.14	15,642	1.03	2,389	
	외화차입금	14,604	0.92	18,572	1.22	△3,968	
	외화발행금융채권	3,848	0.24	3,954	0.26	△106	
	기타	2,453	0.15	1,980	0.13	473	
소계	38,936	2.45	40,148	2.64	△1,212		
원가성자금계	1,406,109	88.76	1,354,047	88.81	52,062		
기타	자본총계	111,732	7.05	111,476	7.31	256	
	총당금	1,017	0.06	1,067	0.07	△50	
	기타	65,232	4.13	58,115	3.81	7,117	
무원가성자금계	177,981	11.24	170,658	11.19	7,323		
조달합계	1,584,090	100.00	1,524,705	100.00	59,385		
운용 자금	원화 자금	대출금	1,115,459	70.42	1,085,082	71.17	30,377
		유가증권	299,317	18.90	279,350	18.32	19,967
		예치금	48,117	3.04	44,079	2.89	4,038
		원화콜론	-	-	-	-	-
		기타	38,861	2.45	32,153	2.11	6,708
	소계	1,501,754	94.81	1,440,664	94.49	61,090	
	외화 자금	외화대출금	18,847	1.19	16,837	1.10	2,010
		외화증권	1,254	0.08	1,279	0.08	△25
		외화예치금	6,818	0.43	8,959	0.59	△2,141
		매입외환	2,080	0.13	1,883	0.12	197
외화콜론		3,004	0.19	4,189	0.27	△1,185	
기타	13	-	14	-	△1		
소계	32,016	2.02	33,161	2.16	△1,145		
수익성자금계	1,533,770	96.83	1,473,825	96.65	59,945		
기타	현금 및 외국통화	5,269	0.33	3,771	0.25	1,498	
	업무용유형자산	15,330	0.97	18,938	1.24	△3,608	
	기타	29,721	1.87	28,171	1.86	1,550	
무수익성자금계	50,320	3.17	50,880	3.35	△560		
운용합계	1,584,090	100.00	1,524,705	100.00	59,385		

2. 지주회사 및 자회사(별도재무제표 기준)

■ BNK금융지주

(단위: 억원, %)

구분	당(분)기 말		전년 말		증감		
	잔액	구성비	잔액	구성비	잔액		
조달	원화 자금	단기차입금	-	-	-	-	
		사채	19,282	27.19	16,484	23.38	2,798
	소계	19,282	27.19	16,484	23.38	2,798	
	기타	자본총계	49,850	70.29	52,862	74.98	△3,012
		총당금	2	-	4	0.01	△2
기타	기타	1,789	2.52	1,155	1.63	634	
소계	51,641	72.81	54,021	76.62	△2,380		
조달합계	70,923	100.00	70,505	100.00	418		
운용	원화 자금	대출금	-	-	-	-	
		유가증권	67,311	94.91	67,310	95.47	1
		예치금	1,656	2.33	1,847	2.62	△191
		기타	1,738	2.45	1,072	1.52	666
	소계	70,705	99.69	70,229	99.61	476	
	기타	업무용유형자산	108	0.15	133	0.19	△25
		기타	110	0.16	143	0.20	△33
소계	218	0.31	276	0.39	△58		
운용합계	70,923	100.00	70,505	100.00	418		

■ 부산은행

(단위: 억원, %)

구분	당(분)기 말		전년 말		증감 잔액	
	평균잔액	구성비	평균잔액	구성비		
원화 자금	예수금, 부금	578,824	74.50	561,564	74.46	17,260
	양도성예금	24,391	3.14	29,284	3.88	△4,893
	원화차입금	15,899	2.05	14,294	1.90	1,605
	원화콜머니	1,960	0.25	2,641	0.35	△681
	기타	51,315	6.61	42,129	5.59	9,186
소계		672,389	86.55	649,912	86.18	22,477
외화 자금	외화예수금	12,022	1.55	10,609	1.41	1,413
	외화차입금	11,100	1.43	11,022	1.46	78
	외화콜머니	2,114	0.27	1,455	0.19	659
	외화발행금융채	3,840	0.49	3,948	0.52	△108
	기타	295	0.04	250	0.03	45
소계		29,371	3.78	27,284	3.61	2,087
원가성자금계		701,760	90.33	677,196	89.79	24,564
기타	자본총계	64,207	8.26	65,307	8.66	△1,100
	총당금	-189	-0.02	-389	-0.05	200
	기타	11,117	1.43	12,053	1.60	△936
무원가성자금계		75,135	9.67	76,971	10.21	△1,836
조달합계		776,896	100.00	754,167	100.00	22,729
원화 자금	예치금	447	0.06	138	0.02	309
	유가증권	122,224	15.73	115,271	15.28	6,953
	대출금	600,596	77.31	590,006	78.23	10,590
	지급보증대지급금	22	-	9	-	13
	원화팩토링채권	1	-	-	-	1
	원화콜론	1,044	0.13	282	0.04	762
	사모사채	-	-	-	-	-
	신용카드채권	5,035	0.65	5,246	0.70	△211
	기타	5,104	0.66	499	0.07	4,605
	원화대손총당금(△)	6,463	0.83	5,872	0.78	591
소계		728,010	93.71	705,579	93.56	22,431
외화 자금	외화예치금	4,101	0.53	4,088	0.53	13
	외화증권	4,384	0.56	4,740	0.63	△356
	외화대출금	13,169	1.70	12,268	1.63	901
	외화콜론	4,495	0.57	3,756	0.50	739
	매입외환	1,522	0.20	1,182	0.16	340
	외화대손총당금(△)	239	0.03	225	0.03	14
소계		27,432	3.53	25,809	3.42	1,623
수익성자금계		755,442	97.24	731,388	96.98	24,054
기타	현금	2,582	0.33	2,575	0.34	7
	업무용유형자산	6,399	0.82	7,032	0.93	△633
	기타	12,473	1.61	13,172	1.75	△699
무수익성자금계		21,454	2.76	22,779	3.02	△1,325
운용합계		776,896	100.00	754,167	100.00	22,729

■ 경남은행

(단위: 억원, %)

구분	당(분)기 말		전년 말		증감 잔액	
	평균잔액	구성비	평균잔액	구성비		
원화 자금	예수금, 부금	381,063	72.21	367,696	71.27	13,367
	양도성예금	45,905	8.70	44,756	8.68	1,149
	원화차입금	17,284	3.28	16,815	3.26	469
	원화콜머니	3,602	0.68	3,777	0.73	△175
	기타	10,282	1.95	15,773	3.06	△5,491
소계		458,136	86.82	448,817	86.99	9,319
외화 자금	외화예수금	4,005	0.76	3,954	0.77	51
	외화차입금	2,650	0.50	3,654	0.71	△1,004
	외화콜머니	2	0.00	2	0.00	-
	외화발행금융채	-	-	-	-	-
	기타	304	0.06	347	0.07	△43
소계		6,961	1.32	7,957	1.54	△996
원가성자금계		465,097	88.14	456,775	88.54	8,322
기타	자본총계	41,451	7.85	40,713	7.89	738
	총당금	412	0.08	526	0.10	△114
	기타	20,743	3.93	17,898	3.47	2,845
무원가성자금계		62,606	11.86	59,137	11.46	3,469
조달합계		527,703	100.00	515,912	100.00	11,791
원화 자금	예치금	626	0.12	765	0.15	△139
	유가증권	79,802	15.12	80,272	15.56	△470
	대출금	416,357	78.90	403,549	78.22	12,808
	지급보증대지급금	28	0.01	14	0.00	14
	원화콜론	181	0.03	362	0.07	△181
	사모사채	50	0.01	50	0.01	-
	신용카드채권	3,665	0.69	3,680	0.71	△15
	기타	720	0.14	1,097	0.21	△377
	원화대손총당금(△)	3,913	0.74	3,685	0.71	228
	소계		497,516	94.28	486,103	94.22
외화 자금	외화예치금	2,061	0.39	2,434	0.47	△373
	외화증권	558	0.11	1,017	0.20	△459
	외화대출금	2,864	0.54	2,977	0.58	△113
	외화콜론	812	0.15	839	0.16	△27
	매입외환	468	0.09	535	0.10	△67
	외화대손총당금(△)	12	0.00	18	0.00	△6
소계		6,750	1.28	7,784	1.51	△1,034
수익성자금계		504,266	95.56	493,887	95.73	10,379
기타	현금	1,082	0.20	1,120	0.22	△38
	업무용유형자산	5,116	0.97	5,094	0.99	22
	기타	17,240	3.27	15,811	3.06	1,429
무수익성자금계		23,437	4.44	22,024	4.27	1,413
운용합계		527,703	100.00	515,912	100.00	11,791

재무상황

■ BNK캐피탈

(단위: 억원, %)

구분		당(분)기 말		전년 말		증감 잔액	
		잔액	구성비	잔액	구성비		
조달	원화 자금	원화차입금	4,677	4.54	6,904	7.02	△2,227
		사채	75,533	73.26	70,229	71.39	5,304
		기타	7,873	7.64	7,351	7.47	522
	기타	자본총계	15,007	14.56	13,888	14.12	1,119
		기타	-	-	-	-	-
조달합계		103,090	100.00	98,372	100.00	4,718	
운용	원화 자금	예치금	4,062	3.94	6,098	6.20	△2,036
		유가증권	6,079	5.90	6,131	6.23	△52
		대출금	94,507	91.67	87,537	88.99	6,970
		기타	-	-	-	-	-
		원화대손충당금(Δ)	2,525	2.45	2,290	2.33	235
	외화 자금	외화예치금	-	-	-	-	-
		기타	-	-	-	-	-
		외화대손충당금(Δ)	-	-	-	-	-
	기타	현금	-	-	-	-	-
		업무용유형자산	284	0.28	250	0.25	34
		기타	683	0.66	646	0.66	37
		기타	-	-	-	-	-
	운용합계		103,090	100.00	98,372	100.00	4,718

■ BNK투자증권

(단위: 억원, %)

구분		당(분)기 말		전년 말		증감 잔액	
		잔액	구성비	잔액	구성비		
조달	원화 자금	예수금	5,412	5.56	5,817	7.39	△405
		원화차입금	69,651	71.57	57,575	73.14	12,076
		기타	10,196	10.48	3,337	4.24	6,859
	외화 자금	외화예수금	51	0.05	143	0.18	△92
		기타	-	-	-	-	-
	기타	자본총계	12,006	12.34	11,844	15.05	162
조달합계		97,316	100.00	78,716	100.00	18,600	
운용	원화 자금	예치금	5,933	6.10	4,466	5.67	1,467
		유가증권	71,450	73.42	63,352	80.48	8,098
		대출금	9,974	10.25	8,063	10.24	1,911
		기타	10,810	11.11	3,889	4.95	6,921
		원화대손충당금(Δ)	1,055	1.08	1,363	1.73	△308
	외화 자금	외화예치금	89	0.09	167	0.21	△78
		기타	-	-	-	-	-
		외화대손충당금(Δ)	-	-	-	-	-
	기타	현금	-	-	-	-	-
		업무용유형자산	115	0.12	142	0.18	△27
		기타	-	-	-	-	-
운용합계		97,316	100.00	78,716	100.00	18,600	

■ BNK저축은행

(단위: 억원, %)

구분		당(분)기 말		전년 말		증감 잔액	
		잔액	구성비	잔액	구성비		
조달	원화 자금	예수금	17,151	85.01	16,684	84.58	467
		원화차입금	-	-	-	-	-
		기타	37	0.18	90	0.46	△53
	기타	자본총계	2,497	12.38	2,435	12.34	62
		기타	490	2.43	516	2.62	△26
조달합계		20,175	100.00	19,725	100.00	450	
운용	원화 자금	예치금	3,395	16.83	2,219	11.25	1,176
		유가증권	544	2.69	479	2.43	65
		대출금	15,591	77.28	16,295	82.61	△704
		기타	158	0.79	286	1.45	△128
		원화대손충당금(Δ)	399	1.98	444	2.25	△45
	기타	현금	1	-	1	0.01	-
		업무용유형자산	166	0.82	173	0.88	△7
		기타	719	3.57	716	3.63	3
운용합계		20,175	100.00	19,725	100.00	450	

■ BNK자산운용

(단위: 억원, %)

구분		당(분)기 말		전년 말		증감 잔액	
		잔액	구성비	잔액	구성비		
조달	원화 자금	예수금	-	-	-	-	-
		원화차입금	-	-	-	-	-
		기타	118	6.00	61	3.39	57
	기타	자본총계	1,848	94.00	1,736	96.61	112
		기타	-	-	-	-	-
조달합계		1,966	100.00	1,797	100.00	169	
운용	원화 자금	예치금	-	-	-	-	-
		유가증권	1,763	89.67	1,691	94.10	72
		대출금	-	-	-	-	-
		기타	-	-	-	-	-
		원화대손충당금(Δ)	-	-	-	-	-
	기타	현금	101	5.14	41	2.28	60
		업무용유형자산	51	2.59	15	0.83	36
운용합계		1,966	100.00	1,797	100.00	169	

■ BNK벤처투자

(단위: 억원, %)

구분		당(분)기 말		전년 말		증감 잔액	
		잔액	구성비	잔액	구성비		
조달	원화 자금	예수금	-	0	0.08	△0	
		원화차입금	-	-	-	-	
		기타	39	6.28	9	1.58	30
	기타	자본총계	582	93.72	565	98.34	17
		기타	-	-	-	-	-
조달합계		621	100.00	574	100.00	47	
운용	원화 자금	예치금	57	9.18	87	15.23	△30
		유가증권	489	78.74	406	70.73	83
		대출금	51	8.21	58	10.04	△7
		기타	-	-	3	0.52	△3
		원화대손충당금(Δ)	-	-	-	-	-
	기타	현금	-	-	-	-	-
		업무용유형자산	9	1.45	11	1.98	△2
		기타	15	2.42	9	1.49	6
		운용합계	621	100.00	574	100.00	47

■ BNK시스템

(단위: 억원, %)

구분		당(분)기 말		전년 말		증감 잔액	
		잔액	구성비	잔액	구성비		
조달	원화 자금	예수금	10	1.85	-	-	10
		원화차입금	129	23.80	103	19.89	26
		기타	70	12.92	103	19.88	△33
	기타	자본총계	333	61.43	312	60.23	21
		기타	-	-	-	-	-
조달합계		542	100.00	518	100.00	24	
운용	원화 자금	예치금	188	34.69	222	42.86	△34
		유가증권	-	-	-	-	-
		대출금	-	-	-	-	-
		기타	151	27.86	108	20.84	43
		원화대손충당금(Δ)	-	-	-	-	-
	기타	현금	-	-	-	-	-
		업무용유형자산	181	33.39	169	32.63	12
		기타	22	4.06	19	3.67	3
		운용합계	542	100.00	518	100.00	24

■ BNK신용정보

(단위: 억원, %)

구분		당(분)기 말		전년 말		증감 잔액	
		잔액	구성비	잔액	구성비		
조달	원화 자금	예수금	2	0.63	3	0.95	△1
		원화차입금	-	-	-	-	-
		기타	19	5.97	23	7.28	△4
	기타	자본총계	297	93.40	290	91.77	7
		기타	-	-	-	-	-
조달합계		318	100.00	316	100.00	2	
운용	원화 자금	예치금	173	54.40	167	52.85	6
		유가증권	50	15.72	55	17.41	△5
		대출금	-	-	-	-	-
		기타	13	4.09	13	4.11	-
		원화대손충당금(Δ)	-	-	-	-	-
	기타	현금	-	-	-	-	-
		업무용유형자산	52	16.35	50	15.82	2
		기타	30	9.44	31	9.81	△1
		운용합계	318	100.00	316	100.00	2

유가증권투자 및 운용손익

1. 금융지주회사(연결재무제표 기준)

(단위 : 억원)

구분	분기말 장부가액	기타포괄손익누계액(B/S) ^{주1)}	운용손익(I/S) ^{주2)}
당기손익-공정가치금융자산	105,854	-	4,609
기타포괄손익-공정가치금융자산	87,774	433	2,652
상각후원가금융자산	84,397	-	1,770
관계기업 투자주식	20,039	-	1,545
합계	298,064	433	10,576

주1) 기타포괄손익누계액(B/S): 이연법인세 반영 후 금액

주2) 운용손익(I/S): 연결재무제표상의 유가증권 이자, 배당, 처분손익 및 당기손익-공정가치금융자산 평가손익 합계액

2. 지주회사 및 자회사(별도재무제표 기준)

■ BNK금융지주

(단위 : 억원)

구분	분기말 장부가액	기타포괄손익누계액(B/S)	운용손익(I/S)
당기손익-공정가치금융자산	1,072	-	54
기타포괄손익-공정가치금융자산	-	-	-
상각후원가금융자산	-	-	-
관계기업 투자주식	66,239	-	-
합계	67,311	-	54

■ 부산은행

(단위 : 억원)

구분	분기말 장부가액	기타포괄손익누계액(B/S)	운용손익(I/S)
은행계정			
당기손익-공정가치금융자산	25,455	-	1,120
기타포괄손익-공정가치금융자산	51,125	331	1,699
상각후원가금융자산	51,548	-	1,006
관계기업투자주식	-	-	-
소계	128,128	331	3,825
신탁계정			
유가증권	19,917	-	562
합계	148,045	331	4,387

■ 경남은행

(단위 : 억원)

구분	분기말 장부가액	기타포괄손익누계액(B/S)	운용손익(I/S)
은행계정			
당기손익-공정가치금융자산	19,697	-	813
기타포괄손익-공정가치금융자산	28,240	△42	926
상각후원가금융자산	32,793	-	708
관계기업 투자주식	-	-	-
소계	80,730	△42	2,447
신탁계정			
유가증권	5,539	-	113
합계	86,269	△42	2,560

■ BNK캐피탈

(단위 : 억원)

구분	분기말 장부가액	기타포괄손익누계액(B/S)	운용손익(I/S)
당기손익-공정가치금융자산	3,646	-	252
기타포괄손익-공정가치금융자산	-	-	-
상각후원가금융자산	-	-	-
관계기업 투자주식	1,041	-	△6
합계	4,687	-	246

■ BNK투자증권

(단위 : 억원)

구분	분기말 장부가액	기타포괄손익누계액(B/S)	운용손익(I/S)
당기손익-공정가치금융자산	62,459	-	461
기타포괄손익-공정가치금융자산	8,416	131	239
상각후원가금융자산	-	-	-
관계기업 투자주식	575	-	△4
합계	71,450	131	696

■ BNK저축은행

(단위 : 억원)

구분	분기말 장부가액	기타포괄손익누계액(B/S)	운용손익(I/S)
당기손익-공정가치금융자산	487	-	42
기타포괄손익-공정가치금융자산	-	-	-
상각후원가금융자산	56	-	3
관계기업 투자주식	-	-	-
합계	543	-	45

■ BNK자산운용

(단위 : 억원)

구분	분기말 장부가액	기타포괄손익누계액(B/S)	운용손익(I/S)
당기손익-공정가치금융자산	1,184	-	147
기타포괄손익-공정가치금융자산	-	-	-
상각후원가금융자산	-	-	-
관계기업 투자주식	579	-	28
합계	1,763	-	175

■ BNK벤처투자 : 해당사항 없음

■ BNK신용정보 : 해당사항 없음

■ BNK시스템 : 해당사항 없음

외화자산 및 부채

1. 금융지주회사(연결재무제표 기준)

(단위 : 백만미불)

구분	당(분)기 말	전년 말	증감	
자산	외국통화	99	94	5
	예치금	459	566	△107
	유가증권	387	364	23
	대출금	1,289	1,076	213
	매입외환	148	128	20
	콜론	214	284	△70
	기타자산	283	370	△87
	대손충당금(Δ)	5	5	-
자산총계	2,874	2,877	△3	
부채	예수금	1,286	1,063	223
	차입금	952	1,185	△233
	콜머니	162	121	41
	사채	275	269	6
	기타부채	239	280	△41
부채총계	2,914	2,918	△4	

2. 지주회사 및 자회사(별도재무제표 기준)

■ BNK금융지주 : 해당사항 없음

■ 부산은행

(단위: 백만미불)

구분		당(분)기 말	전년 말	증감
자산	외국통화	82	80	2
	예치금	291	376	△85
	유가증권	350	312	38
	대출금	1,030	895	135
	매입외환	116	91	25
	콜론	214	254	△40
	기타자산	222	346	△124
	대손충당금(Δ)	3	3	-
자산총계		2,302	2,351	△49
부채	예수금	963	787	176
	차입금	730	915	△185
	콜머니	162	121	41
	사채	275	269	6
	기타부채	172	259	△87
부채총계		2,302	2,351	△49

■ 경남은행

(단위: 백만미불)

구분		당(분)기 말	전년 말	증감
자산	외국통화	17	14	3
	예치금	162	179	△17
	유가증권	37	52	△15
	대출금	259	181	78
	매입외환	32	37	△5
	콜론	-	30	△30
	기타자산	61	24	37
	대손충당금(Δ)	2	2	-
자산총계		566	515	51
부채	예수금	319	266	53
	차입금	180	228	△48
	콜머니	-	-	-
	사채	-	-	-
	기타부채	67	21	46
부채총계		566	515	51

■ BNK캐피탈

(단위: 백만미불)

구분		당(분)기 말	전년 말	증감
자산	예치금	-	-	-
	기타자산	-	-	-
자산총계		-	-	-
부채	예수금	-	-	-
	차입금	42	42	-
	기타부채	-	-	-
부채총계		42	42	-

■ BNK투자증권

(단위: 백만미불)

구분		당(분)기 말	전년 말	증감
자산	예치금	6	11	△5
	기타자산	-	-	-
자산총계		6	11	△5
부채	예수금	4	10	△6
	기타부채	-	-	-
부채총계		4	10	△6

■ BNK저축은행 : 해당사항 없음

■ BNK자산운용 : 해당사항 없음

■ BNK벤처투자 : 해당사항 없음

■ BNK신용정보 : 해당사항 없음

■ BNK시스템 : 해당사항 없음

대손상각 및 총당금

1. 금융지주회사(연결재무제표 기준)

(단위 : 억원)

구분	당(분)기 말	전년 말
대손총당금	16,599	17,053
지급보증총당부채	43	36
미사용약정총당부채	375	458
기타총당부채	633	614
합계	17,650	18,161
기중 대손상각액	5,019	5,117

2. 지주회사 및 자회사(별도재무제표 기준)

■ BNK금융지주

(단위 : 억원)

구분	당(분)기 말	전년 말
대손총당금	-	-
지급보증총당부채	-	-
미사용약정총당부채	-	-
기타총당부채	2	4
합계	2	4
기중 대손상각액	-	-

■ 부산은행

(단위 : 억원)

구분	당(분)기 말	전년 말
대손총당금	7,406	7,801
지급보증총당부채	41	45
미사용약정총당부채	163	190
기타총당부채	264	264
합계	7,874	8,300
기중 대손상각액	2,006	1,677

■ 경남은행

(단위 : 억원)

구분	당(분)기 말	전년 말
대손총당금	4,557	4,658
지급보증총당부채	18	16
미사용약정총당부채	193	218
기타총당부채	263	282
합계	5,031	5,174
기중 대손상각액	1,128	895

■ BNK캐피탈

(단위 : 억원)

구분	당(분)기 말	전년 말
대손총당금	2,602	2,335
지급보증총당부채	1	1
미사용약정총당부채	2	-
기타총당부채	-	-
합계	2,605	2,336
기중 대손상각액	1,081	1,555

■ BNK투자증권

(단위 : 억원)

구분	당(분)기 말	전년 말
대손총당금	1,055	1,363
지급보증총당부채	-	-
미사용약정총당부채	-	-
기타총당부채	435	353
합계	1,490	1,716
기중 대손상각액	734	841

■ BNK저축은행

(단위 : 억원)

구분	당(분)기 말	전년 말
대손총당금	399	444
지급보증총당부채	-	-
미사용약정총당부채	1	1
기타총당부채	2	3
합계	402	448
기중 대손상각액	70	149

■ BNK자산운용 : 해당사항 없음

■ BNK벤처투자 : 해당사항 없음

■ BNK신용정보 : 해당사항 없음

■ BNK시스템 : 해당사항 없음

무수익 및 고정이하여신

1. 금융지주회사(연결재무제표 기준)

(단위 : 억원)

구분	당(분)기 말	전년 말	증감
총여신	1,200,955	1,161,770	39,185
무수익여신	15,999	13,689	2,310
고정이하분류여신	17,497	15,245	2,252

※ 무수익여신은 연체여신 및 이자미계상여신(부도업체 등에 대한 여신, 채무상환능력약화여신, 채권재조정여신)의 합계임

※ 고정이하분류여신은 자산건전성분류기준의 고정, 회수의문, 추정손실 분류여신의 합계임

2. 지주회사 및 자회사(별도재무제표 기준)

■ BNK금융지주 : 해당사항 없음

■ 부산은행

(단위 : 억원)

구분	당(분)기 말	전년 말	증감
총여신	639,859	623,416	16,443
무수익여신	5,056	4,600	456
고정이하분류여신	6,086	5,476	610

■ 경남은행

(단위 : 억원)

구분	당(분)기 말	전년 말	증감
총여신	434,847	420,387	14,460
무수익여신	3,523	1,751	1,772
고정이하분류여신	3,739	1,990	1,749

■ BNK캐피탈

(단위 : 억원)

구분	당(분)기 말	전년 말	증감
총여신	98,560	91,329	7,231
무수익여신	3,894	3,306	588
고정이하분류여신	3,894	3,306	588

■ BNK투자증권

(단위 : 억원)

구분	당(분)기 말	전년 말	증감
총여신	12,232	10,764	1,468
무수익여신	2,247	2,689	△442
고정이하분류여신	2,307	2,752	△445

■ BNK저축은행

(단위 : 억원)

구분	당(분)기 말	전년 말	증감
총여신	15,591	16,295	△704
무수익여신	1,279	1,343	△64
고정이하분류여신	1,471	1,721	△250

■ BNK자산운용 : 해당사항 없음

■ BNK벤처투자 : 해당사항 없음

IV. 경영지표

4-1. 자본적정성 지표	45
4-2. 레버리지 비율	60
4-3. 유동성 지표	62
4-4. 수익성 지표	69
4-5. 자산건전성 지표	70

자본적정성 지표

■ 금융지주회사 연결기준

(단위 : 억원, %, %p)

구분	당(분)기 말	전년 말	증감
위험가중자산	784,530	769,375	15,155
자기자본	107,582	108,679	△1,097
보통주자기자본	98,810	94,492	4,318
기본자본	104,734	104,258	476
총자본비율	13.71	14.13	△0.42
보통주자기자본비율	12.59	12.28	0.31
기본자본비율	13.35	13.55	△0.20

※ 바젤III 기준이며, 21년 6월말부터 내부등급법 기준으로 산출

■ 자회사

(단위 : 억원, %, %p)

회사명	지표명	당(분)기 말	전년 말	증감
부산은행	총자본비율	16.32	16.36	△0.04
	기본자본비율	16.10	15.88	0.22
	보통주자본비율	15.39	15.16	0.23
경남은행	총자본비율	14.89	14.65	0.24
	기본자본비율	14.73	14.22	0.51
	보통주자본비율	13.92	13.40	0.52
BNK캐피탈	조정자기자본비율	16.07	16.16	△0.09
BNK투자증권	순자본비율	537.24	622.30	△85.02
BNK저축은행	BIS자기자본비율	14.94	13.35	1.59
BNK자산운용	자기자본	1,848	1,736	112
	최소영업순자본액	174	169	5

※ 바젤III 기준이며, 부산은행·경남은행은 내부등급법 기준으로 산출

■ BIS 자기자본의 적용범위

1. 자본규제에 적용하는 그룹 내 최상 연결실체의 이름을 기재

- 주식회사 BNK금융지주

2. 회계목적과 감독목적의 연결기준 차이점 요약

- 회계목적 연결재무제표는 한국채택국제회계기준(K-IFRS) 제1110호 및 제1112호에 따라 신탁계정에 대하여 원리금 및 원본보전신탁(혼합신탁 포함)을 연결범위에 포함하고 있으나, 감독목적 연결재무제표는 은행업감독업무시행세칙 <별표3> 제1장 2.가.(1)등에 의거 원리금 및 원본보전신탁과 혼합신탁(원본보전과 비보전혼재신탁) 중 원본보전신탁만 연결 범위에 포함하므로 차이가 발생합니다.

3. 자회사에 대한 설명 및 구분

유형	A(완전연결)	B(부분연결)	C(공제항목취급)	D(잉여자본인식)	E(기타)
부산은행	0	-	-	-	-
경남은행	0	-	-	-	-
BNK투자증권	0	-	-	-	-
BNK캐피탈	0	-	-	-	-
BNK저축은행	0	-	-	-	-
BNK자산운용	0	-	-	-	-
BNK벤처투자	0	-	-	-	-
BNK신용정보	0	-	-	-	-
BNK시스템	0	-	-	-	-

4. 그룹 내 자금 또는 자기자본의 이동에 관한 제한사항 또는 다른 주요 애로사항 표시

- 금융지주회사법 제48조에 의해 금융지주회사의 자회사 등은 아래의 행위에 따른 그룹 내 자금 또는 자기자본의 이동에 제한을 받고 있습니다.

제48조(자회사 등의 행위제한)

- ① 금융지주회사의 자회사 등은 다음 각호의 행위를 하여서는 아니된다. 다만, 당해 자회사 등이 새로이 금융지주회사에 편입되는 등 대통령령이 정하는 경우에는 그러하지 아니하다.
 1. 당해 자회사 등이 속하는 금융지주회사에 대한 신용공여
 2. 다음 각 목의 어느 하나에 해당하는 경우 이외에 해당 자회사 등이 속하는 금융지주회사의 다른 자회사 등의 주식을 소유하는 행위
 - 가. 해당 자회사 등에 의하여 직접 지배받는 회사의 주식을 소유하는 경우
 - 나. 다른 자회사 등이 지배하는 외국법인의 주식을 소유하는 경우로서 위험전이 방지 등을 위하여 대통령령으로 정하는 기준을 초과하지 아니하는 범위 내에서 해당 외국법인의 주식을 소유하는 경우
 3. 당해 자회사 등이 속하는 금융지주회사의 다른 자회사 등에 대한 신용공여로서 대통령령이 정하는 기준을 초과하는 신용공여

- ② 동일한 금융지주회사에 속하는 자회사 등 상호간에 신용공여를 하는 경우에는 대통령령이 정하는 기준에 따라 적정한 담보를 확보하여야 한다. 다만, 자회사 등의 구조조정에 필요한 신용공여 등 금융위원회가 정하는 요건에 해당하는 경우에는 그러하지 아니하다.
- ③ 은행, 보험회사 및 그 밖에 이에 준하는 금융기관으로서 대통령령으로 정하는 자회사 등은 해당 자회사 등이 속하는 금융지주회사 및 자회사 등으로부터 대통령령으로 정하는 불량자산을 매입하여서는 아니되며 금융지주회사와 자회사 등 간 또는 자회사 등 상호간에 불량자산을 거래하는 경우에는 그 외의 자를 상대방으로 하여 거래하는 경우 등 통상적인 거래조건과 비교하여 해당 금융지주회사 또는 자회사 등에 현저하게 불리한 조건으로 해당 불량자산을 매매하여서는 아니된다. 다만, 자회사 등의 구조조정에 필요한 거래 등 금융위원회가 정하는 요건에 해당하는 경우에는 그러하지 아니하다.
- ④ 금융지주회사 등은 다른 법령에도 불구하고 공동광고를 하거나 전산시스템, 사무공간, 영업점, 그 밖에 대통령령으로 정하는 시설을 공동사용할 수 있다. 이 경우 대통령령으로 정하는 기준을 준수하여야 한다.
- ⑤ 금융지주회사의 자회사 등은 당해 금융지주회사의 주식을 소유하여서는 아니된다. 다만, 금융지주회사의 자회사가 제62조의2 제1항 또는 상법 제342조의2의 규정에 의하여 당해 금융지주회사의 주식을 취득하는 경우에는 그러하지 아니하다.
- ⑥ 삭제
- ⑦ 금융지주회사의 자회사 등이 당해 금융지주회사 또는 당해 금융지주회사의 다른 자회사 등의 주식을 소유하는 경우에는 그 주식에 대하여 의결권을 행사할 수 없다. 다만, 제1항 제2호 각 목의 어느 하나에 해당하는 경우에는 그러하지 아니하다.
- ⑧ 제1항 제1호·제3호 및 제2항의 자회사 등의 범위, 신용공여의 기준은 대통령령으로 정한다.

5. 연결그룹 내 자금 또는 자기자본의 이동에 관한 제한금액

- 상기 4번 사항 참고

6. 연결대상이 아닌 자회사의 자기자본 부족액

(단위: 억원)

자회사명	필요자기자본	자기자본	자기자본부족액
해당사항 없음			

7. 보험회사에 대한 총투자금액, 보험회사명, 소재지, 투자지분율, 의결권비율, 자본차감법 또는 대체가능한 그룹 전체통합법 대비 위험가중치 적용방법

- 해당사항 없음

■ BIS 기준 자본공시 항목

(단위 : 억원)

경과규정 적용기간 중 공시양식	2025년 3분기 말		2024년 기말		
	금액	참조	금액	참조	
보통주자본					
1	적격요건을 충족하는 보통주 발행과 관련하여 발생한 자본금, 자본잉여금 및 자본조정	24,167	A+C의 일부	24,167	A+C의 일부
2	이익잉여금	80,738	E	76,048	E
3	기타포괄손익누계액 및 기타 자본잉여금·자본조정	(785)	D의 일부	(303)	D의 일부
4	경과규정 적용대상 보통주자본(주식회사가 아닌 경우)	-		-	
5	은행인 연결종속회사가 발행한 보통주에 대한 비지배주주지분	-		-	
6	공제항목 차감 전 보통주자본 합계	104,120		99,911	
보통주자본 관련 공제항목					
7	공정가치조정	-		-	
8	영업권	283	J	283	J
9	모기지서비스권리를 제외한 기타 무형자산	2,688	K	2,407	K
10	미래수익에 의존하는 이연법인세자산 (일시적 차이에 의한 발생분 제외)	-		-	
11	현금흐름 위험회피 관련 평가손익	-		-	
12	예상손실 대비 대손충당금 적립 부족액	489		-	
13	유동화증권 거래관련 매각익	-		-	
14	공정가치 평가대상 부채의 자기신용위험 변동에 따른 누적 평가손익	(5)		(1)	
15	확정급여형 연금 자산	1,118		1,097	
16	자기주식	364		200	
17	상호보유약정에 의한 보통주자본 투자	-		-	
18	비연결대상 은행, 금융회사 및 보험사 자본에 대한 중대하지 않은 투자 관련	-		-	
19	비연결대상 은행, 금융회사 및 보험사 자본에 대한 중대한 투자 관련	-		-	
20	모기지서비스권리	-		-	
21	일시적 차이에서 발생하는 이연법인세 자산	-		-	
22	23. 24. 25. 합계가 보통주자본의 15% 초과하는 금액	-		-	
23	비연결 금융회사 보통주에 대한 중대한 투자	-		-	
24	모기지서비스권리	-		-	
25	일시적 차이에서 발생하는 이연법인세 자산	-		-	
26	국가별 규제 차이에 따른 조정	373		1,433	
27	이연 커버하는 기타기본자본 및 보완자본의 불충분으로 인한 보통주자본 조정	-		-	
28	보통주자본 관련 공제금액 합계	5,310		5,419	
29	보통주자본 총계	98,811		94,492	

(단위 : 억원)

경과규정 적용기간 중 공시양식	2025년 3분기 말		2024년 기말		
	금액	참조	금액	참조	
기타기본자본					
30	적격요건을 충족하는 기타기본자본 및 해당자본 발행관련 자본잉여금	3,489		7,277	
31	회계상 자본으로 인식되는 금액	3,489	B	7,277	B
32	회계상 부채로 인식되는 금액	-		-	
33	경과규정 적용대상 기타기본자본	-		-	
34	연결종속회사가 발행한 자본증권에 대한 비지배주주지분 중 기타기본자본 인정금액	2,435	F+G	2,489	F+G
35	경과규정 적용에 따른 단계적 차감 대상금액	-		-	
36	공제항목 차감 전 기타기본자본 합계	5,924	B+F+G	9,766	B+F+G
기타기본자본 관련 공제항목					
37	자본증권(기타기본자본)에 대한 자기투자	-		-	
38	상호보유약정에 의한 자본증권(기타기본자본) 투자	-		-	
39	비연결대상 은행, 금융회사 및 보험사 자본에 대한 중대하지 않은 투자 관련	-		-	
40	비연결대상 은행, 금융회사 및 보험사 자본에 대한 중대한 투자 관련	-		-	
41	자국 특수 공제항목	-		-	
42	보완자본에서 차감하지 못한 공제금액	-		-	
43	기타기본자본 공제금액 합계	-		-	
44	기타기본자본	5,924		9,766	
45	기본자본(보통주자본 + 기타기본자본)	104,734		104,258	
보완자본					
46	적격요건을 충족하는 보완자본 및 해당자본 발행관련 자본잉여금	-	L	-	L
47	경과규정 적용대상 보완자본	-		-	
48	연결종속회사가 발행한 자본증권에 대한 비지배주주지분 중 보완자본 인정금액	100	M	1,105	M
49	경과규정 적용에 따른 단계적 차감 대상금액	-		-	
50	대손충당금	2,748	I	3,316	I
51	공제항목 차감 전 보완자본	2,848		4,421	

(단위 : 억원)

경과규정 적용기간 중 공시양식		2025년 3분기 말		2024년 기말	
		금액	참조	금액	참조
보완자본 관련 공제항목					
52	자본증권(보완자본)에 대한 자기투자	-		-	
53	상호보유약정에 의한 자본증권(보완자본) 투자 및 기타 총손실흡수력 부채	-		-	
54	비연결대상 은행, 금융회사 및 보험사 자본 및 기타 총손실흡수력 부채에 대한 중대하지 않은 투자 관련	-		-	
54a	비연결대상 은행, 금융회사 및 보험사 기타 총손실흡수력 부채에 대한 중대하지 않은 투자 관련	-		-	
55	비연결대상 은행, 금융회사 및 보험사 자본에 대한 중대한 투자 관련	-		-	
56	자국 특수 공제항목	-		-	
57	보완자본 공제금액 합계	-		-	
58	보완자본	2,848		4,421	
59	총자본(기본자본 + 보완자본)	107,582		108,679	
60	위험가중자산	784,530		769,375	
자본비율 및 추가자본부과					
61	보통주자본비율	12.59		12.28	
62	기본자본비율	13.35		13.55	
63	총자본비율	13.71		14.13	
64	추가 완충자본규제수준(보통주자본비율 최소규제수준 + 추가 완충자본규제 수준 %)	8.00		8.00	
65	자본보전완충자본 규제수준 (%)	2.50		2.50	
66	경기대응완충자본 규제수준 (%)	1.00		1.00	
67	G-SIB관련 추가완충자본 규제수준 (%)	-		-	
68	완충자본으로 인정가능한 보통주자본(위험가중자산대비%)	2.21		2.63	
국가별 차이					
69	보통주자본비율	-		-	
70	기본자본비율	-		-	
71	총자본비율	-		-	

(단위 : 억원)

경과규정 적용기간 중 공시양식		2025년 3분기 말		2024년 기말	
		금액	참조	금액	참조
차감 금액 이하의 금액					
72	금융회사 자본에 대한 중대하지 않은 투자	1,853		1,422	
73	금융회사 보통주에 대한 중대한 투자	-		-	
74	모기지서비스권리	-		-	
75	일시적 차이에 의해 발생하는 이연법인세 자산	-		-	
보완자본 내 총당금 금액에 대한 상한 적용					
76	표준방법 적용 은행의 대손총당금 중 보완자본 인정가능 금액(한도 적용 전)	-		-	
77	표준방법 적용 은행의 대손총당금 중 보완자본 인정 최대금액(한도금액)	-		-	
78	내부등급법 적용 은행의 대손총당금 중 보완자본 인정가능 금액(한도 적용 전)	2,748		3,097	
79	내부등급법 적용 은행의 대손총당금 중 보완자본 인정 최대금액(한도금액)	3,836		3,706	
단계적 이행에 따른 자본 항목(18.1.1~22.1.1. 까지 적용)					
80	단계적 이행에 따른 보통주자본 항목 상한	-		-	
81	상한에 따른 보통주자본 제외 금액	-		-	
82	단계적 이행에 따른 기타기본자본 항목 상한	-		-	
83	상한에 따른 기타기본자본 제외 금액	-		-	
84	단계적 이행에 따른 보완자본 항목 상한	-		-	
85	상한에 따른 보완자본 제외 금액	-		-	

■ 자본항목과 연계된 연결재무상태표(회계목적 및 감독목적)

(2025년 9월 30일 현재) (단위: 억원)

주식회사 BNK금융지주 및 그 종속기업

계정과목	회계목적 연결재무상태표	감독목적 연결재무상태표	참조
자산			
I. 현금및예치금	61,601	61,601	
II. 당기손익-공정가치 측정 금융자산	105,854	105,854	
III. 기타포괄손익-공정가치 측정 금융자산	87,774	87,760	
IV. 상각후원가 측정 금융자산	84,397	84,397	
V. 대출채권및수취채권 (대손충당금)	1,178,544	1,178,544	
(보완자본 인정금액)	16,604	16,604	
	-	2,748	I
VI. 파생상품자산	2,036	2,046	
VII. 관계기업및공동기업투자	20,039	20,039	
VIII. 유형자산	12,206	12,206	
IX. 무형자산 (영업권)	2,971	2,971	J
(기타무형자산)	283	283	
X. 투자부동산	2,688	2,688	K
XI. 순확정급여자산	3,124	3,124	
XII. 이연법인세자산	1,118	1,118	
XIII. 기타자산	-	-	
XIII. 기타자산	24,427	24,428	
자산총계	1,584,091	1,584,088	
부채			
I. 예수부채	1,107,342	1,107,146	
II. 당기손익-공정가치 측정 금융부채	26,241	26,241	
III. 차입부채	114,127	114,127	
IV. 사채	158,401	158,401	
후순위채(지주)	-	-	
보완자본 인정금액	-	-	L
후순위채(은행)	100	100	
보완자본 인정금액	-	961	M
V. 파생상품부채	1,731	1,731	
VI. 순확정급여부채	91	91	
VII. 총당부채	1,017	1,017	
VIII. 당기법인세부채	1,783	1,783	
IX. 이연법인세부채	1,006	1,006	
X. 기타부채	60,620	60,819	
부채총계	1,472,359	1,472,362	
자본			
I. 지배기업주주지분	107,244	107,238	
1. 자본금	16,297	16,297	A
2. 신종자본증권	3,489	3,489	B
기타기본인정액(적격)	-	4,486	
3. 기타불입자본	7,540	7,540	C
4. 기타자본구성요소	△819	△819	D
5. 이익잉여금	80,737	80,731	E
II. 비지배주주지분	4,488	4,488	
연결자회사가 발행한 신종자본증권(은행)	4,488	4,488	
기타기본자본 인정금액	-	2,435	F
비지배주주지분	-	-	
보통주자본 인정금액	-	-	
기타기본자본 인정금액	-	-	G
보완자본 인정금액	-	-	
자본총계	111,732	111,726	
부채와자본총계	1,584,091	1,584,088	

■ 자본증권의 주요 발행 특징(2025년 9월 말 기준)

(단위: 억원)

주요 특징	1	2	3	4
1 발행자	(주)BNK금융지주	(주)BNK금융지주	(주)BNK금융지주	부산은행
2 유가증권표준코드	-	KR6138931D93	KR6138931E27	-
3 발행근거법	상법	금융지주회사법	금융지주회사법	상법 은행법 등
규제자본 적용 관련				
4 바젤III 경과규정 적용시 규제자본 분류	보통주자본	기타기본자본	기타기본자본	보통주자본
5 바젤III 경과규정 종료시 규제자본 분류	보통주자본	기타기본자본	기타기본자본	보통주자본
6 해당 증권을 자본으로 인정하는 범위	BNK금융지주	BNK금융지주	BNK금융지주	개별기준
7 자본증권의 종류	보통주	신종자본증권	신종자본증권	보통주 주식
8 규제자본 인정금액 (단위: 억원)	16,297	1,495	1,994	9,774
9 액면금액 (단위: 억원)	16,297	1,500	2,000	9,774
10 회계상 계정분류	자본	자본	자본	자본
11 발행일자	2011-03-15~ 2016-01-23	2023.9.22	2024.2.15	1967.10.10 ~ 2016.02.12
12 만기 존재 여부	영구	영구	영구	영구
13 만기일 (만기가 존재하지 않을 경우 '만기없음' 기재)	만기없음	만기없음	만기없음	만기없음
14 콜옵션 포함여부 (포함/미포함)	미포함	포함	포함	미포함
15 최초 콜옵션 행사가능일, 콜행사금액, 세무상 혹은 규제상 특정사건에 의해 콜이 행사되는지 여부	-	2028-09-22, 액면금액(1,500억원), 부	2029-02-15, 액면금액(2,000억원), 부	0
16 추가 콜옵션 행사가능한 기간 또는 시점	-	2028-09-23 ~	2029-02-16 ~	-
이자(배당) 관련				
17 지급형태	변동	고정	고정	변동
18 이자(배당)의 표면금리 및 기준지표	배당가능이익 한도 내	5.70%	4.97%	배당가능이익 한도 내
19 이자(배당)의 미지급이 보통주 배당을 제한하는지 여부	-	부	부	제한하지 않음
20 이자(배당) 지급의 재량정도	완전한 재량	완전한 재량	완전한 재량	완전한 재량
21 스텝업 또는 기타 상황 유인 조항 존재여부 (존재/미존재)	미존재	미존재	미존재	미존재
22 이자(배당)의 누적·비누적 여부 (누적/비누적)	비누적	비누적	비누적	비누적
23 전환조건 포함 여부 (포함/미포함)	미포함	미포함	미포함	미포함
24 전환조건	-	-	-	-
25 전환방식	-	-	-	-
26 전환비율	-	-	-	-
27 의무전환/선택전환/해당없음	-	-	-	-
28 전환으로 인해 발행될 자본의 종류	-	-	-	-
29 전환으로 인해 발행될 자본의 발행자	-	-	-	-
30 상각조건 포함여부 (포함/미포함)	미포함	포함	포함	미포함
31 상각조건	-	부실기관으로지정시	부실기관으로지정시	-
32 상각방식	-	전액상각	전액상각	-
33 상각방식 (영구적 / 일시적)	-	영구적	영구적	-
34 일시적 상각일 경우 회복 체계	-	-	-	-
35 직전 선순위 증권 명시 (해당 증권 열번호 기재)	2~3	-	-	5~6
36 바젤III 자본 부적격 여부 (적격/부적격)	적격	적격	적격	적격
37 부적격 자본증권일 경우, 부적격 사항 기재	-	-	-	-

(단위 : 억원)

주요 특징	5	6	7	8
1 발행자	부산은행	부산은행	부산은행	경남은행
2 유가증권표준코드	KR6005281C42	KR6005282E49	XS1452410571	
3 발행근거법	상법 은행법 등	상법 은행법 등	상법 은행법 등 Regulation S	상법
규제자본 적용 관련				
4 바젤Ⅲ 경과규정 적용시 규제자본 분류	기타기본자본	기타기본자본	보완자본	보통주자본
5 바젤Ⅲ 경과규정 종료시 규제자본 분류	기타기본자본	기타기본자본	보완자본	보통주자본
6 해당 증권을 자본으로 인정하는 범위	개별·연결기준	개별·연결기준	개별·연결기준	경남은행
7 자본증권의 종류	신종자본증권	신종자본증권	후순위채권	주식
8 규제자본 인정금액 (단위 : 억원)	1,496	997	-	4,321
9 액면금액 (단위 : 억원)	1,500	1,000	USD 2.5억	4,321
10 회계상 계정분류	자본	자본	부채 (상각후원가)	자본
11 발행일자	2022.04.07	2024.04.29	2016.07.25	2014-05-01 ~ 2016-02-12
12 만기 존재 여부	영구	영구	만기존재	영구
13 만기일 (만기가 존재하지 않을 경우 '만기없음' 기재)	만기없음	만기없음	2026.7.25	만기없음
14 콜옵션 포함여부 (포함/미포함)	포함	포함	미포함	미포함
15 최초 콜옵션 행사가능일, 콜행사금액, 세무상 혹은 규제상 특정사건에 의해 콜이 행사되는지 여부	2027-04-07 1,500억원 (세무상 혹은 규제상 특정사건에 의해 콜이 행사되지 않음) 최초 옵션도래일 이후 매 이자(배당) 기일(3개월)	2029-04-29 1,000억원 (세무상 혹은 규제상 특정사건에 의해 콜이 행사되지 않음) 최초 옵션도래일 이후 매 이자(배당) 기일(1개월)	-	부
16 추가 콜옵션 행사가능한 기간 또는 시점	-	-	-	-
이자(배당) 관련				
17 지급형태	고정	고정	고정	변동
18 이자(배당)의 표면금리 및 기준지표	4.30%	4.37%	3.63%	-
19 이자(배당)의 미지급이 보통주 배당을 제한하는지 여부	제한하지 않음	제한하지 않음	제한하지 않음	-
20 이자(배당) 지급의 재량정도	완전한 재량	완전한 재량	강제	완전한재량
21 스텝업 또는 기타 상환 유인 조항 존재여부 (존재/미존재)	미존재	미존재	미존재	미존재
22 이자(배당)의 누적·비누적 여부 (누적/비누적)	비누적	비누적	누적	비누적
23 전환조건 포함 여부 (포함/미포함)	미포함	미포함	미포함	미포함
24 전환조건	-	-	-	-
25 전환방식	-	-	-	-
26 전환비율	-	-	-	-
27 의무전환/선택전환/해당없음	-	-	-	-
28 전환으로 인해 발행될 자본의 종류	-	-	-	-
29 전환으로 인해 발행될 자본의 발행자	-	-	-	-
30 상각조건 포함여부 (포함/미포함)	포함	포함	포함	미포함
31 상각조건	부실금융기관으로 지정시	부실금융기관으로 지정시	부실금융기관으로 지정시	-
32 상각방식	전액상각	전액상각	전액상각	-
33 상각방식 (영구적 / 일시적)	영구적	영구적	영구적	-
34 일시적 상각일 경우 회복 체계	-	-	-	-
35 직전 선순위 증권 명시 (해당 증권 열번호 기재)	7	7	-	신종자본증권(9번)
36 바젤Ⅲ 자본 부적격 여부 (적격/부적격)	적격	적격	적격	적격
37 부적격 자본증권일 경우, 부적격 사항 기재	-	-	-	-

(단위 : 억원)

주요 특징	9	10	11	12
1 발행자	경남은행	경남은행	경남은행	경남은행
2 유가증권표준코드	KR6192521C55	KR61925215A8	KR6192521690	KR6192521740
3 발행근거법	은행법	은행법	은행법	은행법
규제자본 적용 관련				
4 바젤Ⅲ 경과규정 적용시 규제자본 분류	기타기본자본	보완자본	보완자본	보완자본
5 바젤Ⅲ 경과규정 종료시 규제자본 분류	기타기본자본	보완자본	보완자본	보완자본
6 해당 증권을 자본으로 인정하는 범위	"경남은행 BNK금융지주"	"경남은행 BNK금융지주"	"경남은행 BNK금융지주"	"경남은행 BNK금융지주"
7 자본증권의 종류	신종자본증권	후순위채	후순위채	후순위채
8 규제자본 인정금액 (단위 : 억원)	1,994	-	-	100
9 액면금액 (단위 : 억원)	2,000	1,000	1,000	500
10 회계상 계정분류	자본	부채(상각후원가)	부채(상각후원가)	부채(상각후원가)
11 발행일자	2022.5.10	2015.10.30	2016.9.5	2017.4.25
12 만기 존재 여부	만기없음	만기있음	만기있음	만기있음
13 만기일 (만기가 존재하지 않을 경우 '만기없음' 기재)	만기없음	2025.10.30	2026.9.5	2027.4.25
14 콜옵션 포함여부 (포함/미포함)	포함	미포함	미포함	미포함
15 최초 콜옵션 행사가능일, 콜행사금액, 세무상 혹은 규제상 특정사건에 의해 콜이 행사되는지 여부	2027-05-10, 액면금액(2,000억원), 부	부	부	부
16 추가 콜옵션 행사가능한 기간 또는 시점	발행일로부터 5년이 되는 날(2027.05.10일)이후, 매3개월	-	-	-
이자(배당) 관련				
17 지급형태	고정	고정	고정	고정
18 이자(배당)의 표면금리 및 기준지표	5.2%	3.5%	3.47%	3.85%
19 이자(배당)의 미지급이 보통주 배당을 제한하는지 여부	해당사항 없음	해당사항 없음	해당사항 없음	해당사항 없음
20 이자(배당) 지급의 재량정도	완전한재량	강제	강제	강제
21 스텝업 또는 기타 상환 유인 조항 존재여부 (존재/미존재)	미존재	미존재	미존재	미존재
22 이자(배당)의 누적·비누적 여부 (누적/비누적)	비누적	누적	누적	누적
23 전환조건 포함 여부 (포함/미포함)	미포함	미포함	미포함	미포함
24 전환조건	-	-	-	-
25 전환방식	-	-	-	-
26 전환비율	-	-	-	-
27 의무전환/선택전환/해당없음	-	-	-	-
28 전환으로 인해 발행될 자본의 종류	-	-	-	-
29 전환으로 인해 발행될 자본의 발행자	-	-	-	-
30 상각조건 포함여부 (포함/미포함)	포함	포함	포함	포함
31 상각조건	부실금융기관으로 지정시	부실금융기관으로 지정시	부실금융기관으로 지정시	부실금융기관으로 지정시
32 상각방식	전액	전액	전액	전액
33 상각방식 (영구적 / 일시적)	영구적	영구적	영구적	영구적
34 일시적 상각일 경우 회복 체계	-	-	-	-
35 직전 선순위 증권 명시 (해당 증권 열번호 기재)	후순위채권(10번~12번)	-	-	-
36 바젤Ⅲ 자본 부적격 여부 (적격/부적격)	적격	적격	적격	적격
37 부적격 자본증권일 경우, 부적격 사항 기재	-	-	-	-

■ 리스크별 익스포저 및 위험가중자산, 요구자본 현황

1. 자본적정성 평가방법

BNK금융그룹의 자본적정성 평가 및 관리는 채권자 보호를 위한 자본의 안정성은 물론, 주주가치 창출을 위한 자본의 효율성까지 고려하여 균형있게 이루어지고 있습니다.

그룹의 자본적정성 평가 및 관리는 경영전반에서 발생 가능한 모든 중요한 리스크를 대상으로 하며, 바젤III 자본규제에 따라 위험가중자산에 대한 자기자본비율을 매월 측정하여 규제자본 측면에서의 적정성을 평가하고, 동시에 내부자본 측면에서 리스크선도 및 가용장부자본 초과여부로 적정성을 판단합니다. 자본적정성 평가 결과는 일상적인 경영관리와 의사결정에 활용하고 있습니다.

2. 리스크별 익스포저 및 위험가중자산, 요구자본 현황

(1) 리스크별 위험가중자산 및 요구자본 현황

(단위 : 억원)

구분	위험가중자산		최저자본요구량	
	당(분)기말	전년 말	당(분)기말	
1	신용리스크 ^{주1)} (거래상대방 신용리스크 제외)	481,158	489,139	38,492
2	표준방법 적용	96,837	105,632	7,747
3	내부등급법 적용	254,068	252,960	20,325
4	표준등급분류기준(supervisory slotting) 적용	-	-	-
5	고급내부등급법 적용	130,253	130,547	10,420
6	거래상대방 신용리스크	3,549	3,913	284
7	거래상대방 신용리스크 표준방식 적용(SA-CCR)	3,243	3,900	259
8	내부모형법 적용	-	-	-
9	기타 거래상대방 신용리스크	305	13	24
10	CVA리스크	3,243	3,900	259
11	주식 익스포저 ^{주2)}	148,744	134,103	11,900
12	집합투자증권 - 기초자산 접근법(LTA)	47,777	42,565	3,822
13	집합투자증권 - 약정서 기반 접근법(MBA)	9,952	9,693	796
14	집합투자증권 - 자본차감법(FBA)	-	-	-
15	결제 리스크	-	-	-
16	은행계정내 유동화 익스포저	-	-	-
17	내부등급법(SEC-IRBA)	-	-	-
18	외부 신용등급법(SEC-ERBA) ^{주3)}	-	-	-
19	표준방법(SEC-SA)	-	-	-
20	시장리스크	30,285	27,344	2,423
21	표준방식 적용(SA)	30,285	27,344	2,423
22	내부모형법 적용(IMA)	-	-	-

(단위 : 억원)

구분	위험가중자산		최저자본요구량	
	당(분)기말	전년 말	당(분)기말	
23	계정변경에 따른 추가자본 ^{주4)}	-	-	-
24	운영리스크	59,822	58,718	4,786
25	공제한도 이하 금액(250% 위험가중치 적용)	-	-	-
26	하한 적용에 따른 위험가중자산 조정금액 ^{주5)}	-	-	-
27	총합계(1+6+10+11+12+13+14+15+16+20+23+24+25+26)	784,530	769,375	62,762

주1) 신용리스크는 익스포저별 적용 방식에 따라 구분

주2) 국내 도입 이전에는 현행 은행이 적용하고 있는 방식에 따라 산출한 값을 기재

주3) 내부평가법(IAA) 적용 익스포저를 포함

주4) 특정 상품을 트레이딩계정에서 은행 계정으로, 또는 반대로 변경하여 위험가중자산이 감소하는 경우에 부과되는 추가자본

주5) 현재 적용 중인 위험가중자산 하한 비율(예: 72.5%)을 % 단위로 별도 명시

(1-2) 표준방법과 내부모형의 비교

(단위 : 억원)

구분	a	b	c	d	
	위험가중자산				
	내부모형 적용 익스포저	표준방법 적용 익스포저	합계 (a+b)	전체 표준방법 적용	
1	신용리스크 ^{주1)}	384,321	96,837	481,158	708,512
2	거래상대방 신용리스크	1,063	2,485	3,548	3,485
3	CVA리스크	-	3,243	3,243	3,243
4	은행계정 내 유동화 익스포저	-	-	-	-
5	시장리스크	-	30,285	30,285	30,285
6	운영리스크	-	59,822	59,822	59,822
7	기 타 ^{주2)}	2	206,472	206,474	206,474
8	합계(1+2+3+4+5+6+7)	385,386	399,144	784,530	1,011,821

주1) "리스크별 위험가중자산 및 요구자본 현황" 서식의 행1

주2) "리스크별 위험가중자산 및 요구자본 현황" 서식의 행11+12+13+14+15+23+25

(1-3) 신용리스크 표준방법과 내부등급법의 비교

(단위 : 억원)

구분	a	b	c	d
	위험가중자산			
	내부모형 적용 익스포저	표준방법 적용 익스포저	합계 (a+b)	전체 표준방법 적용
1 정부	-	8,008	8,008	8,008
국제개발은행, 공공기관	-	7,777	7,777	7,777
2 은행, 기타 금융기관	-	8,461	8,461	8,461
3 주식	-	148,744	148,744	148,744
4 적격 매출채권	-	-	-	-
5 기업	255,131	38,041	293,172	472,880
6 소매	130,253	57,972	188,225	236,056
적격 회전거래	4,180	-	4,180	9,142
기타 소매	98,748	-	98,748	169,006
소매 주거용 주택담보대출	27,325	-	27,325	57,908
7 특수금융	-	68,979	68,979	68,979
수익창출 부동산 금융, 고변동성 상업용 부동산	-	63,199	63,199	63,199
8 기타	2	△21,168	△21,166	△21,414
9 합계(1+2+3+4+5+6+7+8)	385,386	309,037	694,423	921,714

(2) 총자본비율 및 기본자본비율(은행자회사)

(단위 : 억원, %)

은행자회사명	기본자본	자기자본	위험가중자산	기본자본비율	자기자본비율
부산은행	56,776	57,568	352,741	16.10	16.32
경남은행	36,289	36,693	246,385	14.73	14.89

■ 트레이딩 목적 자산·부채 현황

(단위 : 억원, %)

구분	당(분)기 말	전년 말
연결총자산(A)	1,584,090	1,524,705
트레이딩자산(B)	85,143	78,325
트레이딩비율(B/A)	5.37	5.14

주) 연결총자산 : 감독목적 연결총자산 기준

트레이딩포지션 : 자회사(부산은행, 경남은행, BNK투자증권) 트레이딩자산 합계 기준

※ 당사는 "일별 트레이딩 포지션 1천억원 이상"인 금융기관에 해당되어 시장리스크기준 자기자본보유제도 적용대상입니다.

■ 경기대응완충자본

(단위 : 억원, %)

구분	국가별 경기대응완충 자본 부과비율	익스포저 및 위험가중자산		은행별 경기대응완충 자본비율	은행별 경기대응완충 자본 금액
		익스포저 금액	위험가중자산 금액		
한국(Korea)	1.00	1,346,614	653,208		
아르헨티나(Argentina)	-	-	-		
호주(Australia)	1.00	13	3		
벨기에(Belgium)	1.00	-	-		
브라질(Brazil)	-	2	-		
캐나다(Canada)	-	285	82		
중국(China)	-	2,116	1,660		
프랑스(France)	1.00	1	-		
독일(Germany)	0.75	-	-		
홍콩(Hong Kong)	0.50	28	28		
인도(India)	-	3	-		
인도네시아(Indonesia)	-	15	3		
이탈리아(Italy)	-	-	-		
일본(Japan)	-	76	68		
룩셈부르크(Luxembourg)	0.50	-	-		
멕시코(Mexico)	-	-	-		
네덜란드(Netherlands)	2.00	-	-		
러시아(Russia)	-	17	1		
사우디아라비아(Saudi Arabia)	-	-	-		
싱가포르(Singapore)	-	-	-		
남아프리카공화국(South Africa)	-	-	-		
스페인(Spain)	-	-	-		
스웨덴(Sweden)	2.00	-	-		
스위스(Switzerland)	-	-	-		
튀르키예(Türkiye)	-	-	-		
영국(United Kingdom)	2.00	39	11		
미국(United States)	-	1,915	2,238		
기타 국가	-	3,377	4,879		
합계		1,354,501	662,181		

레버리지 비율

■ 레버리지비율 현황표

(단위: 억원, %)

항목	2025년 3분기	2025년 2분기	2025년 1분기	2024년 4분기
재무상태표 익스포저				
1 재무상태표 자산(파생상품 및 증권금융거래 관련 자산 제외, 담보 포함)	1,586,166	1,556,409	1,536,589	1,520,432
2 파생상품 관련 담보 제공액(회계기준에 따라 재무상태표 자산에서 제외된 경우)	-	-	-	-
3 (공제 대상 파생상품 거래 관련 현금변동증거금 미수자산)	-	-	-	-
4 (자산으로 인식된 증권금융거래에서 수취한 증권 조정액)	-	-	-	-
5 (기본(Tier 1)자본 산출시 공제되는 재무상태표상 자산과 관련된 대손충당금)	-	-	-	-
6 (기본(Tier 1)자본 산출시 공제되는 자산)	△4,573	△4,313	△3,824	△3,787
7 총 재무상태표상 익스포저(파생상품 및 증권금융거래 제외)(1~6행의 합)	1,581,593	1,552,097	1,532,764	1,516,645
파생상품 익스포저				
8 대체비용(현금변동증거금은 제외)	2,850	2,780	5,014	5,771
9 잠재 미래 익스포저에 해당하는 추가항목	5,002	4,566	4,633	4,338
10 (대고객 청산서비스 제공을 위한 중앙청산소와의 파생상품거래)	-	-	-	-
11 신용파생 매도의 조정된 유효명목금액	9,950	8,656	9,074	8,646
12 (조정된 유효명목금액 상계액 및 신용파생 매도의 추가항목 공제액)	△9,950	△8,656	△9,074	△8,646
13 총 파생상품 익스포저(8~12행의 합)	7,852	7,347	9,647	10,109
증권금융거래(SFT) 익스포저				
14 총 증권금융거래 자산(상계 전, 매도거래 조정 후)	6,068	7,462	9,774	10,809
15 (총 증권금융거래 자산의 미수금과 미지급금의 상계 금액)	-	-	-	-
16 거래상대방 신용리스크 익스포저	3,006	3,309	3,475	3,429
17 중개거래(agent transaction) 익스포저	-	-	-	-
18 총 증권금융거래(SFT) 익스포저(14~17행의 합)	9,074	10,771	13,248	14,238
여타 부외 익스포저				
19 부외자산의 총 명목금액	266,305	257,275	261,926	265,463
20 (신용환산율 적용에 따른 조정액)	△171,397	△165,542	△168,281	△170,006
21 (기본(Tier 1)자본 산출시 공제되는 부외자산과 관련된 대손충당금)	-	-	-	-
22 부외항목(19~21행의 합)	94,908	91,733	93,645	95,457
자본 및 총 익스포저				
23 기본자본(Tier1 자본)	104,734	103,875	103,428	104,258
24 총 익스포저(7, 13, 18, 22행의 합)	1,693,427	1,661,947	1,649,304	1,636,449

항목	2025년 3분기	2025년 2분기	2025년 1분기	2024년 4분기
레버리지비율(바젤Ⅲ 레버리지비율)				
25 레버리지비율 (중앙은행 준비금의 익스포저 제외 효과를 반영)	6.25	6.32	6.31	6.44
25a 레버리지비율 (중앙은행 준비금의 익스포저 제외 효과를 미반영)	6.19	6.25	6.27	6.37
26 최소규제비율	3.00	3.00	3.00	3.00
27 레버리지비율 버퍼	3.19	3.25	3.27	3.37
평균값 공시				
28 증권금융거래 관련 자산의 평균값(매각거래 회계처리 및 미수금·미지급금 상계에 대한 조정 후 기준)	7,592	8,970	11,751	9,734
29 증권금융거래 관련 자산의 분기말 금액(매각거래 회계처리 및 미수금·미지급금 상계에 대한 조정 후 기준)	6,068	7,462	9,774	10,809
30 28행의 평균값을 반영한 총익스포저(중앙은행 준비금의 익스포저 제외 효과를 반영)	1,676,239	1,646,313	1,641,520	1,618,116
30a 28행의 평균값을 반영한 총익스포저(중앙은행 준비금의 익스포저 제외 효과를 미반영)	1,694,951	1,663,456	1,651,281	1,635,374
31 28행의 평균값을 반영한 레버리지비율(중앙은행 준비금의 익스포저 제외 효과를 반영)	6.25	6.31	6.30	6.44
31a 28행의 평균값을 반영한 레버리지비율(중앙은행 준비금의 익스포저 제외 효과를 미반영)	6.19	6.25	6.26	6.38

■ 회계기준 자산 및 레버리지비율 총익스포저 간 요약 비교표

기준 년월 : 2025년 3분기 말 / 계열사 : BNK금융그룹 전체

(단위 : 억원)

항목	금액
1 은행 연결재무제표 총자산	1,584,090
2 회계목적상 연결대상이나 규제목적상 연결대상은 아닌 자회사에 대한 투자액	-
3 리스크 이전관련 운영요건을 충족하는 유동화 익스포저 조정액	-
4 중앙은행 준비금에 대한 일시적 제외 금액 (해당되는 경우)	-
5 회계처리에 따라 재무상태표상 자산으로 인정되지만 레버리지비율 익스포저 측정 대상이 아닌 수탁자산	-
6 매대일 회계처리에 따른 금융자산 매매관련 조정액	-
7 캐시폴링 거래 조정액	-
8 파생상품 익스포저 조정액	5,002
9 증권금융거래(SFT) 익스포저 조정액	3,006
10 부외 항목(신용환산율을 적용하여 산출된 익스포저)	94,908
11 기본자본에서 공제되는 대손충당금 관련 조정액	-
12 기타 조정항목	6,422
13 레버리지비율 총익스포저	1,693,427

유동성 지표

■ 원화유동성 비율

(단위: 억원, %)

구분	회사명	당(분)기 말			전년 말		
		원화유동성 자산	원화유동성 부채	원화유동성 비율	원화유동성 자산	원화유동성 부채	원화유동성 비율
금융지주회사	BNK금융지주	1,639	282	582.13	1,848	1,071	172.55
자회사	BNK캐피탈	8,939	7,400	120.80	12,828	6,100	210.30
	BNK투자증권	68,656	56,190	122.19	60,358	46,728	129.17
	BNK저축은행	5,398	4,372	123.47	4,939	3,028	163.10
	BNK자산운용	964	-	-	935	-	-

※ 지주사: 잔존만기 1개월 기준

※ 자회사: 잔존만기 3개월 기준

※ 은행업감독업무시행세칙 개정에 따라 부산은행, 경남은행의 유동성비율은 유동성커버리지 비율로 참고

■ 유동성커버리지비율(부산은행)

1. 유동성커버리지비율

(단위: 억원, %)

구분	총 가중치 적용 전 ^{주1)} 금액(평균 ^{주4)})	총 가중치 적용 후 ^{주2)} 금액(평균 ^{주4)})
고유동성자산		
1 총고유동성자산(HQLA)		112,614
현금유출액		
2 소매 및 중소기업 예금	233,644	17,415
3 안정적 예금(stable deposits)	112,950	5,647
4 불안정 예금(less stable deposits)	120,694	11,768
5 무담보부 도매자금조달	149,338	84,819
6 영업적 예금(operational deposits)	2,540	635
7 비영업적 조달(non-operational deposits)	144,806	82,192
8 기타 무담보부 채무증권(unsecured debt)	1,992	1,992
9 담보부 도매자금조달		61
10 추가 현금유출액	143,348	14,430
11 파생상품 익스포져 및 기타 담보제공 관련 현금유출액	852	438
12 금융상품의 자금조달원 상실 관련 현금유출액	-	-
13 신용 및 유동성 약정	142,496	13,992
14 기타 계약상 자금제공 채무	8,512	8,512
15 기타 우발성 자금제공 채무	18,264	672
16 총현금유출액		125,909

(단위: 억원, %)

구분	총 가중치 적용 전 ^{주1)} 금액(평균 ^{주4)})	총 가중치 적용 후 ^{주2)} 금액(평균 ^{주4)})
현금유입액		
17 담보부 자금대출(예: 판매조건부채권매수)	4,478	585
18 정상 익스포져로부터의 현금유입액	40,215	24,224
19 기타 현금유입액	19,083	19,083
20 총 현금유입액	63,776	43,892
21 조정 후 고유동성자산 합계 ^{주3)}		112,614
22 조정 후 순현금유출액 합계 ^{주3)}		82,017
23 유동성커버리지비율(% ^{주4)})		137.58

주1) 30일 이내 만기도래 및 상환가능한 금액(현금유출 및 현금유입)

주2) 할인율(고유동성자산) 또는 이탈률 및 유입률(현금유출 및 현금유입) 적용 후 금액

주3) 할인율, 이탈률 및 유입률과 한도(Level 2 및 Level 2B 자산 한도, 현금유입 한도) 적용 후 금액

주4) 가중치 적용 전과 적용 후의 각 구성항목은 분기 중 영업일별 금액의 합계를 평균하여 산출·공시하므로, 분기 중 영업일별 유동성커버리지 비율의 평균으로 공시된 '23. 유동성커버리지비율'은 '21. 조정 후 고유동성자산 합계'를 '22. 조정 후 순현금유출액 합계'로 나누어 산출되는 금액과 상이할 수 있음

2. 유동성커버리지비율 산출결과에 따른 질적 정보

(가) 유동성커버리지비율, 고유동성자산 구성 및 변동 추이

(단위: 억원, %)

구분	당분기 중 당월 평균	당분기 중 전월 평균	당분기 중 전전월 평균	직전 분기 (평균)
유동성커버리지비율	142.33	145.11	126.50	131.57
고유동성자산	109,448	121,957	107,517	107,690
Level 1 자산	105,349	117,739	103,121	102,821
Level 2 자산	4,099	4,218	4,396	4,870

주) 공시된 유동성커버리지비율은 해당 기간 동안의 영업일별 유동성커버리지비율을 평균하여 산출

(나) 유동성커버리지비율 산출결과에 대한 주요 원인(main drivers)

(단위: 억원, %)

구분	당분기 중 당월 평균	당분기 중 전월 평균	당분기 중 전전월 평균	당분기 (평균)
고유동성자산(A)	109,448	121,957	107,517	112,614
순현금유출(B)	77,019	83,821	85,230	82,017
현금유출	118,756	132,271	127,220	125,909
현금유입	41,737	48,450	41,990	43,892
LCR비율(A/B)	142.11	145.50	126.15	137.31

주) 해당 기간 동안의 영업일별 LCR을 평균하여 산출한 공시용 LCR과 고유동성자산의 평균에서 순현금유출의 평균을 나눠서 산출한 LCR은 상이할 수 있음

(다) 현금의 유입과 유출에 큰 영향을 끼치는 계정 잔액

(단위 : 억원)

구분	당분기 중 당월 평균	당분기 중 전월 평균	당분기 중 전전월 평균	당분기 (평균)
예수금	59,761	75,163	69,008	67,772
MMDA (금융기관)	20,443	19,695	18,931	19,678
콜머니	6,521	6,748	6,147	6,459
대출채권	2,749	3,570	5,338	3,918
	15,965	16,018	15,119	15,682

(라) 파생상품 익스포저와 잠재적인 추가담보 요구(potential collateral calls)

(단위 : 억원)

구분	당분기(평균)
장기 신용등급이 3등급 하락 시 추가로 제공되는 담보액	-
파생거래의 시장가치 변동시 추가로 제공되는 유동성 필요액	382
합계	382

(마) 유동성 관리의 집중화 정도 및 부서 간의 상호관계에 대한 설명

- 당행은 유동성 관리를 효율적으로 이행할 수 있도록 리스크관리부문 회의체 및 부서별 주요 역할과 책임을 다음과 같이 정하고 있습니다.

조직구분	역할 및 책임
리스크관리위원회	리스크관리 최상위 조직으로 리스크관리가 적절히 이루어지도록 감독
리스크관리집행위원회	유동성리스크 관리를 위한 세부적인 정책과 절차를 승인하고 점검
ALM협의회	자금 조달·운용의 기본방침 수립, 유동성관리업무의 정책결정·조정·통제·이행사항 등을 점검
리스크관리부	유동성리스크 관리 통할 및 일별 유동성리스크 모니터링
자금부 및 자금운용부	원화부문 유동성관리 통할 및 자금수요 대비 유동성자금 상시 보유
	외화부문 유동성관리 통할 및 해외 금융기관 Credit Line·차입선 확보
개인고객부, 기업고객부, 비대면고객부, 통합제도부	여·수신조달 및 운용 정책 수립 및 수행 여·수신부문 조달 편중도 완화 및 만기분산
연금사업부, 신탁사업부	신탁부문 유동성 관리 통할

3. 유동성커버리지비율 관련 추가정보

- 당행은 유동성리스크 변동요인을 항시 예측하여 적정 유동성을 확보하고 유동성 위기상황에 대응하기 위해 다음과 같은 관리체계를 갖추고 있습니다.

- 이사회 내 리스크관리위원회 설치 및 리스크관리집행위원회·ALM협의회 운영
- 유동성갭비율, 최대누적현금흐름 등 유동성리스크 허용한도 설정 및 관리
- 자금조달 다변화를 위해 금융기관수신 조달비율, 거래상대방편중도, 조달기간별 편중도 관리
- 거액자금 조달 및 운용에 대하여 유동성리스크에 미치는 영향의 사전 검토
- 유동성위기 상황분석 및 비상조달계획 수립 및 관리

■ 유동성커버리지비율(경남은행)

1. 유동성커버리지비율

(단위 : 억원, %)

구분	총 가중치 적용 전 ^{주1)} 금액(평균 ^{주4)})	총 가중치 적용 후 ^{주2)} 금액(평균 ^{주4)})	
고유동성자산			
1	총고유동성자산(HQLA)	62,478	
현금유출액			
2	소매 및 중소기업 예금	159,737	13,133
3	안정적 예금(stable deposits)	55,198	2,760
4	불안정 예금(less stable deposits)	103,729	10,373
5	무담보부 도매자금조달	103,225	56,447
6	영업적 예금(operational deposits)	2,410	602
7	비영업적 조달(non-operational deposits)	100,800	55,830
8	기타 무담보부 채무증권(unsecured debt)	15	15
9	담보부 도매자금조달		11
10	추가 현금유출액	88,317	9,109
11	파생상품 익스포저 및 기타 담보제공 관련 현금유출액	1,216	488
12	금융상품의 자금조달원 상실 관련 현금유출액	-	-
13	신용 및 유동성 약정	87,101	8,621
14	기타 계약상 자금제공 채무	2,996	2,996
15	기타 우발성 자금제공 채무	4,183	176
16	총현금유출액		81,872
현금유입액			
17	담보부 자금대출(예 : 환매조건부채권매수)	243	-
18	정상 익스포저로부터의 현금유입액	23,361	13,480
19	기타 현금유입액	16,265	16,265
20	총현금유입액	39,869	29,745
21	조정 후 고유동성자산 합계 ^{주3)}		62,478
22	조정 후 순현금유출액 합계 ^{주3)}		52,127
23	유동성커버리지비율(% ^{주4)})		120.70

주1) 30일 이내 만기도래 및 상환가능한 금액(현금유출 및 현금유입)

주2) 할인율(고유동성자산) 또는 이탈률 및 유입률(현금유출 및 현금유입) 적용 후 금액

주3) 할인율, 이탈률 및 유입률과 한도(Level 2 및 Level 2B 자산 한도, 현금유입 한도) 적용 후 금액

주4) 가중치 적용 전과 적용 후의 각 구성항목은 분기 중 영업일별 금액의 합계를 평균하여 산출·공시하므로, 분기 중 영업일별 유동성커버리지 비율의 평균으로 공시된 '23. 유동성커버리지비율'은 '21. 조정 후 고유동성자산 합계'를 '22. 조정 후 순현금유출액 합계'로 나누어 산출되는 금액과 상이할 수 있음

2. 유동성커버리지비율 산출결과에 따른 질적정보

(가) 유동성커버리지비율, 고유동성자산 구성 및 변동 추이

(단위: 억원, %)

구분	당분기 중 당월 평균	당분기 중 전월 평균	당분기 중 전전월 평균	직전 분기 (평균)
유동성커버리지비율	119.06	130.00	114.18	132.76
고유동성자산	63,602	62,423	61,449	61,175
Level 1 자산	52,256	50,939	49,401	48,670
Level 2 자산	11,346	11,484	12,048	12,505

주) 공시된 유동성커버리지비율은 해당 기간 동안의 영업일별 유동성커버리지비율을 평균하여 산출

(나) 유동성커버리지비율 산출결과에 대한 주요 원인(main drivers)

(단위: 억원, %)

구분	당분기 중 당월 평균	당분기 중 전월 평균	당분기 중 전전월 평균	당분기 (평균)
고유동성자산(A)	63,602	62,423	61,449	62,478
순현금유출(B)	53,559	48,325	54,063	52,127
현금유출	83,177	78,827	83,271	81,872
현금유입	29,618	30,502	29,208	29,745
LCR비율(A/B)	118.75	129.17	113.66	119.86

주) 해당 기간 동안의 영업일별 LCR을 평균하여 산출한 공시용 LCR과 고유동성 자산의 평균에서 순현금유출의 평균을 나눠서 산출한 LCR은 상이할 수 있음

(다) 현금의 유입과 유출에 큰 영향을 끼치는 계정 잔액

(단위: 억원)

구분	당분기 중 당월 평균	당분기 중 전월 평균	당분기 중 전전월 평균	당분기 (평균)
예수금	60,142	56,603	61,687	59,600
대출채권	9,584	10,728	10,548	10,277
만기도래 유가증권	13,742	13,932	13,528	13,725
콜론	1,207	588	551	785
콜머니	5,812	5,257	5,054	5,373

(라) 파생상품 익스포저와 잠재적인 추가담보 요구(potential collateral calls)

- 파생상품 거래에서 발생할 수 있는 현금유출액 및 유입액을 산출하여 상계 후 합계액에 100% 가중치 적용하고 있습니다. 신용등급 하향조정 시 트리거 조항이 있는 개별 계약의 경우, 장기신용등급이 최대 3등급 하락 시 추가로 제공되는 담보에 관해 100% 가중치 적용하며, 파생상품 및 기타거래의 시장가치 변동에 따른 유동성 조달 필요액을 반영하여 산출하고 있습니다.

(단위: 억원)

구분	당분기(평균)
장기 신용등급이 3등급 하락 시 추가로 제공되는 담보액	-
파생거래의 시장가치 변동시 추가로 제공되는 유동성 필요액	428
합계	428

(마) 유동성 관리의 집중화 정도 및 부서 간의 상호관계에 대한 설명

- 당행은 유동성 관리를 효율적으로 이행할 수 있도록 리스크관리부문 회의체 및 부서별 주요 역할 및 책임을 다음과 같이 정하고 있습니다.

조직구분	역할 및 책임
리스크관리위원회	리스크관리 최상위 조직으로 리스크관리가 적절히 이루어지도록 감독
리스크관리집행위원회	유동성리스크 관리를 위한 세부적인 정책과 절차를 승인하고 점검
ALM협의회	자금 조달·운용의 기본방침 수립, 유동성관리업무의 정책결정·조정·통제·이행사항 등을 점검
리스크총괄부	유동성리스크 관리 정책 수립 및 추진, 유동성리스크 관리한도 설정 및 모니터링, 유동성리스크 측정시스템 개발 및 관리, 유동성 위기상황 시나리오 설계 및 분석
자금부 및 금융시장지원부	전행 유동성 총괄 관리, 자금 조달·운용 계획 수립 및 실행, 유동성 자산 보유 및 관리

3. 유동성커버리지비율 관련 추가정보

- 당행은 유동성리스크 변동요인을 항시 예측하여 적정 유동성 확보 및 유동성 위기상황에 대응하기 위해 다음과 같은 관리체계를 갖추고 있습니다.

- 이사회 내 리스크관리위원회 설치 및 리스크관리집행위원회·ALM협의회 운영
- 유동성갭비율, 최대누적현금흐름 등 유동성리스크 허용한도 설정 및 관리
- 자금조달 다변화를 위해 금융기관수신 조달비율, 거래상대방편중도, 조달기간별 편중도 관리
- 거액자금 조달 및 운용에 대하여 유동성리스크에 미치는 영향의 사전 검토
- 유동성위기 상황분석 및 비상조달계획 수립 및 관리

■ 외화 유동성 비율

(단위: 억원, %)

구분	회사명	당(분)기 말			전년 말		
		외화 유동성자산	외화 유동성부채	외화 유동성비율	외화 유동성자산	외화 유동성부채	외화 유동성비율
지주회사	BNK금융지주	-	-	-	-	-	-
자회사	BNK캐피탈	-	-	-	-	-	-
	BNK투자증권	1,385	1,386	99.93	2,650	1,656	160.03
	BNK저축은행	-	-	-	-	-	-
	BNK자산운용	-	-	-	-	-	-

■ 외화 유동성커버리지비율(부산은행)

(단위: %, 백만달러)

구분	당분기 중 당월 평균	당분기 중 전월 평균	당분기 중 전전월 평균	직전 분기 (평균)
외화 유동성커버리지비율[(A)/(B)]	219.52	192.09	180.23	201.60
(A) 월평균 외화 고유동성자산	283	280	267	270
(B) 월평균 외화 순현금유출액	129	146	148	134

※ 직전분기의 경우 외화 고유동성자산 및 외화 순현금유출액은 직전분기 동안의 영업일별 외화 고유동성자산 및 외화 순현금유출액을 각각 평균하여 산출·기재하고, 산출된 외화 고유동성자산에서 외화 순현금유출액을 나누어 외화 유동성커버리지비율을 산출·기재합니다.

■ 외화 유동성커버리지비율(경남은행)

(단위: %, 백만달러)

구분	당분기 중 당월 평균	당분기 중 전월 평균	당분기 중 전전월 평균	직전 분기 (평균)
외화 유동성커버리지비율[(A)/(B)]	194.17	163.86	184.29	193.93
(A) 월평균 외화 고유동성자산	71.28	69.38	70.86	72.55
(B) 월평균 외화 순현금유출액	36.71	42.34	38.45	37.41

※ 직전분기의 경우 외화 고유동성자산 및 외화 순현금유출액은 직전분기 동안의 영업일별 외화 고유동성자산 및 외화 순현금유출액을 각각 평균하여 산출·기재하고, 산출된 외화 고유동성자산에서 외화 순현금유출액을 나누어 외화 유동성커버리지비율을 산출·기재합니다.

■ 업무용고정자산비율

(단위: %, %p)

구분		당(분)기 말	전년 말	증감
업무용고정자산비율	부산은행	11.13	11.23	△0.10
	경남은행	9.51	10.08	△0.57

수익성 지표

■ 금융지주회사(연결재무제표 기준)

(단위: 억원, %, %p)

구분	2025년 3분기말	2024년말	증감
당기순이익(A)	7,859	7,499	360
총자산(평잔, B)	1,550,822	1,496,380	54,442
총자산수익률(ROA)(A/B)	0.68	0.50	0.18
지배기업순이익(C)	7,700	7,285	415
자기자본(평잔, D))	106,357	105,228	1,129
자기자본순이익률(ROE)(C/D)	9.65	6.92	2.73

※ (A) : 총당기순이익(지배 + 비지배)

※ (B), (D) : 총자산 및 자기자본 평잔은 기초 및 매 분기 말 잔액을 단순평균하여 산출

※ ROA, ROE 계산시 연율로 환산(연율환산 : 3분기 4, 2분기 2, 3분기 4/3, 4분기 1)

■ 자회사(별도재무제표 기준)

(단위: %)

회사명	2025년 3분기말		2024년말	
	총자산순이익률 (ROA)	자기자본순이익률 (ROE)	총자산순이익률 (ROA)	자기자본순이익률 (ROE)
부산은행	0.68	9.32	0.53	7.10
경남은행	0.62	8.95	0.60	8.65
BNK캐피탈	1.14	8.03	1.23	8.53
BNK투자증권	0.42	3.20	0.21	1.28
BNK저축은행	0.44	3.38	0.20	1.60
BNK자산운용	8.01	8.39	4.94	5.10
BNK벤처투자	3.94	4.10	2.98	3.05
BNK신용정보	3.00	3.21	9.09	9.80
BNK시스템	5.40	8.87	8.01	12.74

※ 금융감독원에 제출하는 금융지주회사 업무보고서 기준

자산건전성 지표

■ 금융지주회사(연결재무제표 기준)

(단위: 억원, %, %p)

구분	당(분)기 말	전년 말	증감
총여신(A)	1,200,955	1,161,770	39,185
고정이하여신(B)	17,497	15,245	2,252
고정이하여신비율(B/A)	1.46	1.31	0.14
무수익여신(C)	15,999	13,689	2,310
무수익여신비율(C/A)	1.33	1.18	0.15
대손충당금잔액(D)	15,741	16,281	△540
대손충당금적립률(D/B)	89.96	106.80	△16.83

※ 무수익여신 산정대상 여신 기준이며, 대손충당금 잔액은 대손준비금을 제외한 금액임.

■ 자회사(별도기준)

(단위: %)

회사명	당(분)기 말			전년 말		
	고정이하 여신비율	무수익 여신비율	대손충당금 적립률	고정이하 여신비율	무수익 여신비율	대손충당금 적립률
부산은행	0.95	0.79	120.98	0.88	0.74	142.29
경남은행	0.86	0.81	108.69	0.47	0.42	208.78
BNK캐피탈	3.95	3.95	65.04	3.62	3.62	69.42
BNK투자증권	18.86	18.37	59.92	24.55	24.55	62.70
BNK저축은행	9.43	8.20	27.09	10.56	8.24	25.77

※ 대손충당금적립률 = 대손충당금잔액 / 고정이하여신

V. 리스크관리

5-1. 개요	72
5-2. 신용리스크	74
5-3. 시장리스크	80
5-4. 유동성리스크	82
5-5. 은행계정의 금리리스크	86

개요

■ 정량적 공시

1. 주요 건전성지표(연결기준)

(단위: 억원, %)

구분	2025년 3분기	2025년 2분기	2025년 1분기	2024년 4분기	2024년 3분기	
가용자본						
1	보통주자본(CET1)	98,810	96,923	95,107	94,492	95,622
1a	예상손실충당금 모델 완전 적용 보통주자본 ^{주1)}	98,810	96,923	95,107	94,492	95,622
2	기본자본(Tier1)	104,734	103,875	103,428	104,258	105,343
2a	예상손실충당금 모델 완전 적용 기본자본 ^{주1)}	104,734	103,875	103,428	104,258	105,343
3	총자본	107,582	107,755	107,760	108,679	109,950
3a	예상손실충당금 모델 완전 적용 총자본 ^{주1)}	107,582	107,755	107,760	108,679	109,950
위험가중자산						
4	위험가중자산(RWA)	784,530	771,921	776,083	769,375	776,661
4a	위험가중자산(하한 적용 전)	784,530	771,921	776,083	769,375	776,661
리스크기반 자본비율						
5	보통주자본비율	12.59	12.56	12.25	12.28	12.31
5a	예상손실충당금 모델 완전 적용 보통주자본비율 ^{주1)}	12.59	12.56	12.25	12.28	12.31
5b	보통주자본비율(RWA 하한 적용 전) (1/4a)	12.59	12.56	12.25	12.28	12.31
6	기본자본비율	13.35	13.46	13.33	13.55	13.56
6a	예상손실충당금 모델 완전 적용 기본자본비율 ^{주1)}	13.35	13.46	13.33	13.55	13.56
6b	기본자본비율(RWA 하한 적용 전) (2/4a)	13.35	13.46	13.33	13.55	13.56
7	총자본비율	13.71	13.96	13.89	14.13	14.16
7a	예상손실충당금 모델 완전 적용 총자본비율 ^{주1)}	13.71	13.96	13.89	14.13	14.16
7b	총자본비율(RWA 하한 적용 전) (3/4a)	13.71	13.96	13.89	14.13	14.16
추가 보통주자본 부과 비율						
8	자본보전완충자본 부과 비율	2.50	2.50	2.50	2.50	2.500
9	경기대응완충자본 부과 비율	1.000	1.000	1.000	1.000	1.000
10	시스템적 중요 은행 부과 비율	-	-	-	-	-
11	총 보통주자본 부과 비율(8+9+10)	3.50	3.50	3.50	3.50	3.500
12	최저 보통주자본비율 초과 비율 ^{주2)}	4.59	4.56	4.25	4.28	4.310

(단위: 억원, %)

구분	2025년 3분기	2025년 2분기	2025년 1분기	2024년 4분기	2024년 3분기	
바젤Ⅲ 단순기본자본비율						
13	바젤Ⅲ 단순기본자본비율 총 익스포저 금액	1,693,427	1,661,947	1,649,304	1,636,448	1,616,493
14	바젤Ⅲ 단순기본자본비율(2/13)	6.19	6.25	6.27	6.37	6.52
14a	예상손실충당금 모델 완전 적용 바젤Ⅲ 단순자기자본비율(2a/13) ^{주1)}	6.19	6.25	6.27	6.37	6.52
유동성커버리지비율						
15	총 고유동성자산 ^{주3)}					
16	총 순유출금액 ^{주3)}					
17	유동성커버리지비율(15/16)					
순안정자금조달비율						
18	총 안정자금가용금액					
19	총 안정자금조달필요금액					
20	순안정자금조달비율(18/19)					

주1) 1a, 2a, 3a, 5a, 6a, 7a, 14a는 예상손실충당금 모델 제도의 국내 도입 일정에 따라 적용
 주2) 최저 보통주자본비율 초과 비율은 5(보통주자본비율)에서 최저규제비율(4.5%)를 차감한 금액
 주3) 분기중 일별 금액의 단순평균 금액

2. 총손실흡수력(정리그룹 기준)의 주요 건전성 지표: 해당사항 없음

신용리스크

■ 신용익스포저 현황

1. 지역별 현황

(단위: 억원)

구분	대출	보증/약정	유가증권	장외파생상품	기타	합계
국내	1,265,091	14,471	229,343	6,346	123,985	1,639,236
국외	8,439	629	-	-	1,914	10,982
합계	1,273,530	15,100	229,343	6,346	125,899	1,650,218

주) 국내/국외 구분은 지점소재지 기준

2. 산업별 또는 거래상대방 유형별 현황

(단위: 억원)

구분	대출	보증/약정	유가증권	장외파생상품	기타	합계
제조업	136,244	2,201	552	928	4,393	144,318
서비스업	344,003	3,898	34,205	1,537	35,975	419,618
기타	385,648	9,001	194,586	3,881	85,531	678,647
가계대출	407,635	-	-	-	-	407,635
합계	1,273,530	15,100	229,343	6,346	125,899	1,650,218

3. 만기별 현황

(단위: 억원)

구분	대출	보증/약정	유가증권	장외파생상품	기타	합계
1년 이하	668,512	10,444	126,947	3,390	49,572	858,865
1년 초과 3년 이하	240,107	5,365	73,070	1,915	11,345	331,802
3년 초과 5년 이하	102,137	69	47,816	675	12,260	162,957
5년 초과	250,275	38	16,593	366	26	267,298
기타	12,499	△816	△35,083	-	52,696	29,296
합계	1,273,530	15,100	229,343	6,346	125,899	1,650,218

주) 만기는 잔존만기 기준으로 작성기준일로부터 익스포저 만기일까지의 잔여 기간

■ 신용리스크 익스포저 및 위험가중자산 현황

(단위: 억원)

구분	당(분)기 말		전년 말	
	익스포저	위험가중자산	익스포저	위험가중자산
20% 이하	359,073	17,284	344,130	20,132
50% 이하	302,860	68,805	287,821	64,600
100% 이하	667,072	313,592	646,236	303,450
150% 이하	248,084	187,642	254,286	194,638
150% 초과	60,667	107,100	59,698	100,493
합계	1,637,756	694,423	1,592,171	683,313

※ 유동화 익스포저 제외 기준

■ 부실·연체 대출 현황

1. 건전성 분류에 의한 대출현황

(단위: 억원, %)

구분	총여신	고정	회수의문	추정손실	고정이하여신 계	고정이하여신비율	연체율
부산은행	639,859	4,161	747	1,178	6,086	0.95	0.93
경남은행	434,847	2,412	423	904	3,739	0.86	0.96

2. 산업별 부실 대출현황

(단위: 억원)

구분	부산은행				경남은행			
	총여신	고정이하	총당금		총여신	고정이하	총당금	
			개별평가	집합평가			개별평가	집합평가
제조업	110,683	588	275	1,573	108,852	602	23	1,035
건설업	27,132	666	55	342	9,504	80	-	126
도소매업	56,680	422	68	604	42,002	220	-	370
숙박·음식업	29,546	361	38	393	14,545	416	53	238
부동산·임대업	116,596	1,882	462	1,361	57,286	1,160	185	361
서비스업·기타	99,218	959	213	679	64,488	398	71	437
합계	439,855	4,878	1,111	4,952	296,677	2,876	332	2,567

주) 부산은행: 미확정지급보증, 미사용한도 제외

3. 지역별 부실 대출현황

(단위 : 억원)

구분	부산은행				경남은행			
	총여신	고정이하	총당금		총여신	고정이하	총당금	
			개별평가	집합평가			개별평가	집합평가
국내	633,378	6,078	1,111	6,250	434,847	3,739	332	3,732
국외 (국가별)	6,481	8	-	84	-	-	-	-
합계	639,859	6,086	1,111	6,334	434,847	3,739	332	3,732

주) 지역별로 할당되지 않는 집합평가총당금 금액: 부산은행 해당사항 없음 / 경남은행 해당사항 없음
 전체 집합평가총당금 중 지역별로 할당되지 않는 집합평가총당금의 비율(%): 부산은행 해당사항 없음 / 경남은행 해당사항 없음

4. 자산건전성 분류 기준별 부실대출 현황

(단위 : 억원)

구분	연체기준	부도여부 등 신용정보 기준	FLC기준	총합계 ^{주)}
부산은행	1,676	867	3,543	6,086
경남은행	691	71	2,977	3,739

주) 고정이하 총합계

5. 산업별 연체 대출현황

(단위 : 억원)

구분	연체금액	
	부산은행	경남은행
제조업	545	712
건설업	352	58
도소매업	539	309
숙박·음식업	281	400
부동산·임대업	1,878	1,160
서비스업·기타	518	247
합계^{주)}	4,113	2,886

주) 고정이하 중 연체금액 총 합계가 아님

6. 지역별 연체 대출현황

(단위 : 억원)

구분	연체금액	
	부산은행	경남은행
국내	5,851	4,152
국외(국가별)	8	-
합계^{주)}	5,859	4,152

주) 고정이하 중 연체금액 총 합계가 아님

7. 기간별 연체 대출현황

(단위 : 억원)

구분	1개월 미만	1개월 이상 ~3개월 미만	3개월 이상 ~6개월 미만	6개월 이상 ~1년 미만	1년 이상	총계
부산은행	1,831	2,024	2,022	1,503	310	7,690
경남은행	1,940	1,297	1,296	1,240	319	6,092

8. 부실대출에 대한 총당금 차액 조정

(단위 : 억원)

구분	총당금				
	부산은행		경남은행		
기초잔액	7,801		4,153		
기중 변동	전입(환입)액	2,001		1,484	
	기중 거래	대손상각	△2,006		△1,128
		상각채권회수	617		146
		매각 및 환매	△981		△511
		소계	△2,370		△1,493
	외화환산	△4		-	
	Unwinding Effect	△23		△92	
	출자전환	-		-	
	기타	-		12	
	소계	△396		△89	
기말잔액	7,405		4,064		
	개별평가	집합평가	개별평가	집합평가	
	1,111	6,294	332	3,732	

■ 측정방법별 현황

1. 내부등급법 하 신용리스크 익스포저의 위험가중자산 흐름표

(1) BNK금융지주

구분		위험가중자산
1	지난 분기 위험가중자산	771,921
2	당분기 위험가중자산	784,530

(2) 부산은행

구분		위험가중자산
1	지난 분기 위험가중자산	323,301
2	자산규모	2,580
3	자산의 질	-1,955
4	모델 업데이트	0
5	방법론과 정책	0
6	인수 및 처분	0
7	환율변동	633
8	기타	0
9	당분기 위험가중자산	324,559

(3) 경남은행

구분		위험가중자산
1	지난 분기 위험가중자산	220,231
2	자산규모	5,815
3	자산의 질	-715
4	모델 업데이트	0
5	방법론과 정책	0
6	인수 및 처분	0
7	환율변동	137
8	기타	0
9	당분기 위험가중자산	225,468

■ 신용위험경감

1. 신용위험경감기법 사용 현황

(단위 : 억원)

구분		무담보	담보부	담보부	보증부	보증부	신용파생 상품에	신용파생 상품에
		익스포저 : 장부가 ^{주1)}	익스포저 ^{주2)}	익스포저 : 담보제공 금액 ^{주3)}	익스포저 ^{주4)}	익스포저 : 보증 금액 ^{주5)}	익스포저 ^{주6)}	익스포저 : 보호된 금액 ^{주7)}
부산은행	여신	119,796	409,660	369,674	98,857	114,214	-	-
	채무증권	106,519	-	-	9,151	8,552	-	-
	합계	226,315	409,660	369,674	108,008	122,766	-	-
	그 중 부도 발생분	1,282	2,540	2,429	322	385	-	-
경남은행	여신	105,800	236,307	272,201	86,414	112,459	-	-
	채무증권	60,778	-	-	-	-	-	-
	합계	166,578	236,307	272,201	86,414	112,459	-	-
	그 중 부도 발생분	888	1,540	1,727	407	357	-	-

주1) 신용리스크경감기법으로부터 효익을 얻지 못하는 익스포저의 장부금액(총당금/손상액 차감 후)

주2) 원 익스포저에서 담보가 차지하는 비중과 관계없이 전액 또는 부분 담보된 익스포저의 장부금액(총당금/손상액 차감 후)

주3) 익스포저 중 담보가 차지하는 비중, 담보가치(담보물의 정산가액)가 익스포저를 초과할 경우 해당 익스포저 금액(담보초과액은 보고하지 않음)

주4) 원 익스포저에서 보증이 차지하는 비중과 관계없이 부분 또는 전액 보증된 익스포저의 장부금액(총당금/손상액 차감 후)

주5) 보증부 익스포저 중 보증이 차지하는 비중, 보증의 가치(보증채무 이행이 요구될 경우 취득할 수 있는 금액)가 익스포저를 초과할 경우 해당 익스포저 금액(초과액은 보고하지 않음)

주6) 원 익스포저 중 보호된 비중과 관계없이 신용파생상품에 의해 보호받는 익스포저의 장부금액(총당금/손상액 차감 후)

주7) 신용파생상품에 의해 보호받는 익스포저 중 신용파생상품이 차지하는 비중, 신용파생상품의 가치(신용파생상품의 정산가액)가 익스포저를 초과할 경우 해당 익스포저 금액(초과액은 보고하지 않음)

■ 거래상대방 신용위험에 대한 일반적인 공시 사항

1. 거래상대방 리스크 변동내역(내부모형방식 적용) : 해당사항 없음

■ CVA리스크

1. 표준방법에 의한 CVA리스크 소요자기자본 변동내역 : 해당사항 없음

시장리스크

■ 트레이딩부문 포지션잔액

1. 부산은행

(단위 : 억원)

종류	당(분)기 말			전년 말		
	은행계정	신탁계정	계	은행계정	신탁계정	계
채권	3,381	4,647	8,028	2,815	4,171	6,986
주식	58	-	58	-	-	-
파생상품	48,019	-	48,019	55,387	-	55,387
환포지션	432	-	432	261	-	261
기타	-	-	-	-	-	-
합계	51,890	4,647	56,537	58,463	4,171	62,634

2. 경남은행

(단위 : 억원)

종류	당(분)기 말			전년 말		
	은행계정	신탁계정	계	은행계정	신탁계정	계
채권	1,020	275	1,295	500	296	796
주식	10	-	10	-	-	-
파생상품	33,568	-	33,568	34,106	-	34,106
환포지션	173	-	173	32	-	32
기타	-	-	-	-	-	-
합계	34,771	275	35,046	34,638	296	34,934

3. 투자증권

(단위 : 억원)

종류	당(분)기 말			전년 말		
	은행계정	신탁계정	계	은행계정	신탁계정	계
채권	68,682	-	68,682	63,091	-	63,091
주식	2,705	-	2,705	1,395	-	1,395
파생상품	-	-	-	-	-	-
환포지션	-	-	-	-	-	-
기타	1,944	-	1,944	1,526	-	1,526
합계	73,331	-	73,331	66,012	-	66,012

■ 표준방법에 의한 시장리스크 소요자기자본

(단위 : 억원)

구분		소요자기자본
1	일반금리리스크	575
2	주식리스크	229
3	일반상품리스크	-
4	외환리스크	34
5	비유동화 신용스프레드리스크	800
6	유동화(CTP 제외) 신용스프레드리스크	9
7	CTP 신용스프레드리스크	-
8	비유동화 부도리스크	716
9	유동화(CTP 제외) 부도리스크	41
10	CTP 부도리스크	-
11	잔여리스크	19
12	합계	2,423

■ 간편법에 의한 시장리스크 소요자기자본 : 해당사항 없음

유동성리스크

■ 정량적 공시

1. 은행 고유의 난외 재무상태표의 위험을 감안하여, 은행의 재무상태표 구조를 평가하거나 현금흐름 및 미래 유동성 포지션을 추정하는 은행이 고안한(customised) 측정 수단 또는 지표

- 유동성 갭비율 (단위: %)

구분	부산은행		경남은행	
	관리한도	당(분)기 말	관리한도	당(분)기 말
원화	-15% 이상	-14.93	-20%~+20%	-14.23
외화	-5% 이상	15.38	-10% 이상	22.39

* 유동성갭비율: 3개월누적 유동성GAP/총자산

2. 담보물과 자금조달 원천에 대한 편중 제한(상품과 거래상대방 모두) (단위: 억원, %)

구분	관리지표	목표비율	당(분)기 말		
부산은행	원화	금융기관	금융기관수신비중	22% 이하	20.56
			1개월이내 만기도래비중	5.5% 이하	5.24
		소매수신조달비중	30% 이상	33.9	
		개별거래처	금융기관	5,000억원 이하	3,111
		비금융기관	8,000억원 이하	7,000	
	MMDA	금융기관	13,000억원 이하	6,011	
		개별거래	2,000억원 이하	371	
	외화	USD포지션비율	15% 이하	-13.12	
JPY포지션비율		30% 이하	1.63		
1년초과 조달비율		60% 이상	66.89		
경남은행	원화	본부조달비중	27% 이내	21.30	
	외화	국가별차입편중비중	40% 이내	34.60	

3. 유동성 투명성에 대한 법률, 규제 및 운영상 제약점을 감안하여 개별 법률 실체, 해외지점 및 자회사 수준의 유동성 익스포져 및 자금 필요량(부산은행) (단위: %, 천미불)

구분	관리지표	목표비율	당(분)기 말
칭다오지점	유동성갭비율	-10% 이상	17.87
	외화유동성비율	25% 이상	144.91
	중장기외채한도	49,000천미불 이하	-
난징지점	유동성갭비율	-10% 이상	20.86
	외화유동성비율	25% 이상	93.85
	중장기외채한도	49,000천미불 이하	-
호치민지점	유동성갭비율	-10% 이상	13.75
	외화유동성비율	50% 이상	57.82

* 유동성갭비율 : 3개월 누적 유동성갭/총자산

* 유동성비율 : 유동성자산/유동성부채 ×100 (잔존만기 3개월 이내)

4. 만기구간별 구분한 난내 및 난외 재무상태표의 계정과목 및 그에 따른 유동성갭

(1) 부산은행

(단위: 억원)

구분	3개월 이내	6개월 이내	9개월 이내	12개월 이내	24개월 이내	36개월 이내	36개월 초과	고정이하	합계	
자산	대출금	90,797	96,307	104,337	94,409	70,016	40,444	131,483	6,073	633,866
	유가증권	19,769	8,090	5,417	7,274	21,550	20,055	45,979	-	128,134
	현금/예치금	30,620	73	22	33	-	-	-	-	30,748
	기타자산	3,447	-	-	1,903	-	-	7,769	-	13,119
자산합계(A)	144,633	104,470	109,776	103,619	91,566	60,499	185,231	6,073	805,867	
부채	요구불성예금	53,295	-	-	-	4,536	-	140,752	-	198,583
	저축성예금	159,865	132,190	56,722	49,399	10,247	4,401	2,113	-	414,937
	단기수신	10,401	10,860	7,542	2,149	149	17	-	-	31,118
	차입금	8,824	1,946	1,783	1,528	5,172	1,689	4,821	-	25,763
	금융채발행	8,500	8,800	9,200	11,238	11,121	3,000	1,000	-	52,859
	기타부채	15,763	-	-	1,729	1	-	65,114	-	82,607
부채합계(B)	256,648	153,796	75,247	66,043	31,226	9,107	213,800	-	805,867	
난외	현금유입(가)	8,812	1,623	491	863	1,718	1,963	-	-	15,470
	현금유출(나)	7,942	1,234	330	1,182	1,637	1,948	-	-	14,273
부외거래 계(C)=(가-나)	870	389	161	△319	81	15	-	-	1,197	
GAP	단순갭(A-B+C)	△111,145	△48,937	34,690	37,257	60,421	51,407	△28,569	6,073	1,197

(2) 경남은행

(단위: 억원)

구분	3개월 이내	6개월 이내	9개월 이내	12개월 이내	24개월 이내	36개월 이내	36개월 초과	합계	
자산	현금 및 예치금	20,883	-	-	-	1	-	3	20,887
	유가증권	7,432	11,961	4,856	4,023	11,486	11,239	29,733	80,730
	대출채권	54,616	60,754	68,111	58,073	60,643	33,788	92,597	428,582
	기타	2,180	-	-	860	-	-	8,050	11,090
자산합계(A)	85,111	72,715	72,967	62,956	72,130	45,027	130,383	541,289	
부채	예수금	162,973	74,941	51,716	45,042	13,474	2,419	99,229	449,794
	요구불성예금	23,184	-	-	-	1,851	-	98,752	123,787
	저축성예금	139,789	74,941	51,716	45,042	11,623	2,419	477	326,007
	발행사채	1,000	-	-	1,000	2,803	4,198	-	9,001
	차입금	12,927	1,747	1,135	1,019	2,342	1,811	5,032	26,013
기타	11,247	-	-	895	-	-	6,649	18,791	
부채합계(B)	188,147	76,688	52,851	47,956	18,619	8,428	110,910	503,599	
난외	현금유입(가)	4,373	3,687	2,032	2,123	4,054	648	-	16,917
	현금유출(나)	4,295	3,686	2,032	2,123	4,054	648	-	16,838
부외거래 계(C)=(가-나)	78	1	-	-	-	-	-	79	
GAP	유동성갭(A-B+C)	△102,958	△3,972	20,116	15,000	53,511	36,599	19,473	37,769

■ 관리내용

- 부산은행

1. 원화 자산, 부채의 잔존기간별 잔액

(1) 정기예금 (단위: 억원)

구분	1년 이내	2년 이내	3년 이내	3년 초과	합계
정기예금	381,370	8,872	3,679	918	394,839

(2) 원화대출금 (단위: 억원)

구분	1년 이내	2년 이내	3년 이내	3년 초과	합계
원화대출금	366,897	68,199	39,349	135,146	609,591

※ 당좌대출 등 한도에 대하여 약정기간을 정하고 특정기간(1개월 등) 안에 회전 취급하는 대출금은 한도약정기간에 불구하고 1년 이내로 분류함

(3) 원화유가증권 (단위: 억원)

구분	1년 이내	2년 이내	3년 이내	3년 초과	합계
국채	4,444	2,567	4,902	20,680	32,593
금융채	7,603	8,112	3,616	919	20,250
지방채	4,883	3,107	3,822	6,409	18,221
사채	6,756	7,089	6,974	9,692	30,511
기타	14,074	314	128	3,423	17,939
합계	37,760	21,189	19,442	41,123	119,514

※ 유가증권의 만료기간을 특정할 수 없는 유가증권(주식 및 출자금 포함) 등은 제외함

2. 외화 자산, 부채의 잔존기간별 잔액

(단위: 백만미분)

기간별	30일 이내	90일 이내	6개월 이내	1년 이내	3년 이내	3년 초과	합계
외화부채	1,202	576	303	153	447	265	2,946
외화자산	983	528	262	674	849	10	3,306

주) 유동화 가중치 적용후 기준(난외 포함)

- 경남은행

1. 원화 자산, 부채의 잔존기간별 잔액

(1) 정기예금 (단위: 억원)

구분	1년 이내	2년 이내	3년 이내	3년 초과	합계
정기예금	258,043	9,127	1,738	31	268,939

(2) 원화대출금 (단위: 억원)

구분	1년 이내	2년 이내	3년 이내	3년 초과	합계
원화대출금	234,461	60,553	33,529	96,159	424,702

※ 당좌대출 등 한도에 대하여 약정기간을 정하고 특정기간(1개월 등) 안에 회전 취급하는 대출금은 한도약정기간에도 불구하고 1년 이내로 분류함

(3) 원화유가증권 (단위: 억원)

구분	1년 이내	2년 이내	3년 이내	3년 초과	합계
국채	7,124	3,293	4,446	16,965	31,828
금융채	599	903	400	-	1,902
지방채	1,789	1,746	1,524	1,704	6,763
사채	4,851	5,119	4,818	4,915	19,703
기타	13,477	405	51	3,602	17,535
합계	27,840	11,466	11,239	27,186	77,731

※ 유가증권의 만료기간을 특정할 수 없는 유가증권(주식 및 출자금 포함) 등은 제외함

2. 외화 자산, 부채의 잔존기간별 잔액

(단위: 백만미분)

기간별	30일 이내	90일 이내	6개월 이내	1년 이내	3년 이내	3년 초과	합계
외화부채	233	211	203	232	324	-	1,203
외화자산	341	211	187	209	170	37	1,156

주) 유동화 가중치 적용후 기준(난외 포함)

은행계정의 금리리스크

■ 정량적 공시

1. 비만기성예금(NMDs : Non-Maturity Deposits)에 정해진 평균 금리만기

비만기성 예금 중 MMDA와 비핵심예금은 만기 1일, 핵심예금은 5년 내 안분
 - 부산은행: 1.8년, 경남은행: 1.63년

2. NMDs에 정해진 최장 금리만기 : 5년

비만기성 예금 중 핵심예금은 최장 금리개정 만기 5년으로 설정(은행업감독업무시행세칙 [별표 9-1])

3. 금리리스크 수준

(단위 : 억원)

구분	부산은행				경남은행			
	경제적가치변화 (Δ EVE)		순이자이익 변화 (Δ NII)		경제적가치변화 (Δ EVE)		순이자이익 변화 (Δ NII)	
	2025년 3분기	2025년 2분기	2025년 3분기	2025년 2분기	2025년 3분기	2025년 2분기	2025년 3분기	2025년 2분기
평행 증가	5,057	4,720	2	-	3,180	2,936	-	-
평행 감소	40	43	413	814	40	47	290	760
단기하락 / 장기상승 (Steepener)	1,750	1,979			585	1,049		
단기상승 / 장기하락 (Flattener)	-	-			140	-		
단기금리 상승	1,330	958			1,280	743		
단기금리 하락	95	149			42	47		
최대	5,057	4,720	413	814	3,180	2,936	290	760
기간	2025년 3분기	2025년 2분기			2025년 3분기	2025년 2분기		
기본자본	56,776	55,159			36,289	35,630		

주) 동 기준 금리리스크 공시 2019.12월부터 시행

VI. 기타 경영현황

6-1. 주식매수선택권	88
6-2. 전환계획	88

주식매수선택권

■ 해당사항 없음

전환계획

■ 해당사항 없음

VII. 재무제표

7-1. 재무상태표(별도)	90
7-2. 포괄손익계산서(별도)	91
7-3. 연결재무상태표	92
7-4. 연결포괄손익계산서	93

재무상태표(별도)

Statement of Financial Position

제 15기 3분기말 2025년 9월 30일 현재
제 14기 말 2024년 12월 31일 현재

주식회사 BNK금융지주

(단위 : 백만 원 / Unit : Million Won)

계정과목	제 15기 3분기 말	제 14기말
자산		
I. 현금및예치금	165,596	184,693
II. 당기손익-공정가치 측정 금융자산	107,179	107,052
III. 종속기업투자주식	6,623,937	6,623,937
IV. 대출채권및수취채권	173,779	107,174
V. 유형자산	10,760	13,267
VI. 무형자산	9,332	11,791
VI. 순확정급여자산	1,247	1,462
VII. 기타자산	507	1,086
자산총계	7,092,337	7,050,462
부채		
I. 사채	1,928,226	1,648,353
II. 순확정급여부채	-	-
III. 당기법인세부채	151,764	85,702
IV. 총당부채	189	350
V. 기타부채	27,140	29,819
부채총계	2,107,319	1,764,224
자본		
I. 자본금	1,629,676	1,629,676
II. 신종자본증권	348,908	727,703
III. 기타불입자본	2,239,435	2,256,392
IV. 기타자본구성요소	(4,710)	(5,491)
V. 이익잉여금	771,709	677,958
자본총계	4,985,018	5,286,238
부채와 자본총계	7,092,337	7,050,462

포괄손익계산서(별도)

Statement of Comprehensive Income

제 15기 3분기 2025년 1월 1일부터 2025년 9월 30일까지
제 14기 3분기 2024년 1월 1일부터 2024년 9월 30일까지

주식회사 BNK금융지주

(단위 : 백만 원 / Unit : Million Won)

계정과목	제 15기 3분기	제 14기 3분기
I. 순이자수익	(41,764)	(35,631)
1. 이자수익	1,206	808
2. 이자비용	(42,970)	(36,439)
II. 순수수료수익	8,089	6,852
1. 수수료수익	11,335	10,871
2. 수수료비용	(3,246)	(4,019)
III. 당기손익-공정가치금융자산관련순손익	5,404	8,285
1. 당기손익-공정가치 측정 금융자산관련수익	5,404	8,285
2. 당기손익-공정가치 측정 금융자산관련비용	-	-
IV. 배당금수익	459,500	325,010
V. 신용손실충당금환입액	-	-
VI. 일반관리비	(37,582)	(35,510)
VII. 영업이익	393,647	269,006
VIII. 영업외손익	(355)	(38)
1. 영업외수익	183	249
2. 영업외비용	(538)	(286)
IX. 법인세비용차감전순손실	393,292	268,969
X. 법인세비용	-	-
XI. 당기순이익	393,292	268,969
XII. 기타포괄손익	780	(1,235)
1. 후속적으로 당기손익으로 재분류되지 않는 항목	780	(1,235)
(1) 확정급여제도 재측정요소	780	(1,235)
XIII. 당기총포괄손익	394,072	267,733
XIV. 주당순이익		
1. 기본 및 희석주당순이익	1,181원	762원

연결재무상태표

Consolidated Statement of Financial Position

제 15기 기말 2025년 9월 30일 현재
제 14기 기말 2024년 12월 31일 현재

주식회사 BNK금융지주와 그 종속기업

(단위 : 백만 원 / Unit : Million Won)

계정과목	제 15(당)기 기말	제 14(전)기 기말
자산		
I. 현금 및 예치금	6,160,140	5,818,382
II. 당기손익-공정가치 측정 금융자산	10,585,402	8,455,341
III. 기타포괄손익-공정가치 측정 금융자산	8,777,361	9,062,986
IV. 상각후원가 측정 금융자산	8,439,703	8,425,326
V. 대출채권 및 수취채권	117,854,404	113,945,592
VI. 파생상품자산	203,563	412,202
VII. 관계기업 및 공동기업투자	2,003,860	1,863,498
VIII. 유형자산	1,220,614	1,264,468
IX. 무형자산	297,095	269,086
X. 투자부동산	312,385	629,309
XI. 순확정급여자산	111,764	109,728
XII. 이연법인세자산	-	-
XIII. 당기법인세자산	-	-
XIV. 기타자산	2,442,665	2,214,573
자산총계	158,408,956	152,470,491
부채		
I. 예수부채	110,734,071	107,855,430
II. 당기손익-공정가치 측정 금융부채	2,624,100	2,125,900
III. 차입부채	11,412,690	11,301,497
IV. 사채	15,840,064	14,121,865
V. 파생상품부채	173,084	351,030
VI. 순확정급여부채	9,108	4,286
VII. 총당부채	101,716	106,676
VIII. 당기법인세부채	178,304	85,702
IX. 이연법인세부채	100,561	80,436
X. 기타부채	6,062,028	5,290,094
부채총계	147,235,726	141,322,916
자본		
I. 지배주주지분	10,724,476	10,698,821
1. 자본금	1,629,676	1,629,676
2. 신종자본증권	348,908	727,703
3. 기타불입자본	754,004	770,629
4. 기타자본구성요소	(81,866)	(33,940)
5. 이익잉여금	8,073,754	7,604,753
II. 비지배지분	448,754	448,754
자본총계	11,173,230	11,147,575
자본과부채총계	158,408,956	152,470,491

연결포괄손익계산서

Consolidated Statement of Comprehensive Income

제 15(당)기 3분기 2025년 1월 1일부터 2025년 9월 30일까지
제 14(전)기 3분기 2024년 1월 1일부터 2024년 9월 30일까지

주식회사 BNK금융지주와 그 종속기업

(단위 : 백만 원 / Unit : Million Won)

계정과목	제 15기	제 14기
I. 순이자수익	2,184,444	2,228,468
1. 이자수익	4,875,234	5,229,480
(1) 당기손익-공정가치 측정 금융자산 이자수익	180,435	157,637
(2) 기타포괄손익-공정가치 측정 금융자산 이자수익	163,581	153,201
(3) 상각후원가 측정 금융자산 이자수익	4,531,218	4,918,642
2. 이자비용	(2,690,790)	(3,001,012)
II. 순수수수료수익	138,051	175,678
1. 수수료수익	274,739	301,709
2. 수수료비용	(136,688)	(126,031)
III. 당기손익-공정가치 측정 금융자산관련순손익	280,488	173,490
IV. 기타포괄손익-공정가치 측정 금융자산관련순손익	101,644	63,382
V. 상각후원가 측정 금융자산관련순손익	379	994
VI. 신용손실충당금전입액등	(478,925)	(480,828)
VII. 일반관리비	(1,153,537)	(1,132,332)
VIII. 기타영업손익	(230,448)	(181,530)
1. 외환거래순손익	43,909	18,248
2. 파생상품관련순손실	115,722	(6,587)
3. 기타영업수익	564,316	597,224
4. 기타영업비용	(954,395)	(790,415)
IX. 영업이익	842,096	847,322
X. 영업외손익	184,290	107,674
1. 관계기업투자손익	56,012	66,020
2. 기타수익	158,677	67,178
3. 기타비용	(30,399)	(25,524)
XI. 법인세비용차감전순이익	1,026,386	954,996
XII. 법인세비용	(240,536)	(233,718)
XIII. 당기순이익	785,850	721,278
1. 지배기업지분순이익	770,000	705,104
2. 비지배지분순이익	15,850	16,174
XIV. 기타포괄손익	(49,052)	(1,915)
1. 후속적으로 당기손익으로 재분류되지 않는 항목	13,484	(39,113)
(1) 확정급여제도 재측정요소	5,717	(21,214)
(2) 기타포괄손익-공정가치 측정 지분상품평가손익	8,084	(17,741)
(3) 당기손익-공정가치 측정 금융부채의 자기신용위험변동	(317)	(158)
2. 후속적으로 당기손익으로 재분류될 수 있는 항목	(62,536)	37,198
(1) 기타포괄손익-공정가치 측정 채무증권평가손익	(46,943)	37,395
(2) 해외사업환산손익	(29,843)	4,756
(3) 해외영업순투자위험회피평가손익	26,926	(5,290)
(4) 지분법 자본변동	(12,406)	875
(5) 기타포괄손익-공정가치 측정 채무증권대손상각비	(270)	(538)
XV. 당기총포괄손익	736,798	719,363
1. 지배기업지분총포괄이익	720,948	703,189
2. 비지배지분총포괄이익	15,850	16,174
XVI. 주당이익		
1. 기본 및 희석주당순이익	2,374	2,122

재무제표

VIII. 기타

8-1. 금융지주회사등 공시 관련 사항 …… 95

금융지주회사등 공시 관련 사항

(2025.09.30 기준)

■ 지주회사

회사명	공시사항 ¹⁾	공시제목	공시기한	공시위치
㈜BNK 금융지주	경영공시	2025년 3분기 BNK금융지주 현황	(분기)결산일로부터 2개월 이내 (기말)결산일로부터 3개월 이내	금융회사 홈페이지 (www.bnkg.com) → IR투자자정보 → 공시정보 → 경영공시
	사업보고서	분기보고서 (2025.09)	(분기)매분기말 45일 이내 (기말)사업연도말 90일 이내 및 정기주주총회 개최 1주전	금융감독원 전자공시 (dart.fss.or.kr)
	지배구조 및 보수체계 연차보고서	[BNK금융지주] 2024년 지배구조 및 보수체계 연차보고서 공시	정기주주총회 20일전	금융회사 홈페이지 (www.bnkg.com) → 기업지배구조 → 지배구조관련공시 금융감독원 전자공시 (dart.fss.or.kr) 전국은행연합회 홈페이지 (www.kfb.or.kr) → 공시자료실 → 기타공시 → 지배구조공시 → 국내은행

주 1) 경영공시, 사업보고서 등, 지배구조 및 보수체계 연차보고서

■ 자회사

회사명	공시사항 ¹⁾	공시제목	공시기한	공시위치
㈜부산 은행	경영공시	2025년 3분기 부산은행 현황	(분기)가결산일로부터 2개월 이내 (기말)결산일로부터 3개월 이내	금융회사 홈페이지 (www.busanbank.co.kr) → 은행소개 → 투자자정보 → 경영정보 → 경영공시 전국은행연합회 홈페이지 (www.kfb.or.kr) → 공시자료실 → 은행경영공시 → 국내은행
	사업보고서	분기보고서 (2025.09)	(분기)매분기말 45일 이내 (기말)사업연도말 90일 이내	금융감독원 전자공시 (dart.fss.or.kr)
	지배구조 및 보수체계 연차보고서	2024년도 부산은행 지배구조 및 보수체계 연차보고서	정기주주총회 20일전	금융회사 홈페이지 (www.busanbank.co.kr) → 은행소개 → 투자자정보 → 경영정보 → 지배구조 관련공시 전국은행연합회 홈페이지 (www.kfb.or.kr) → 공시자료실 → 기타공시 → 지배구조공시 → 국내은행
㈜경남 은행	경영공시	2025년 3분기 경남은행 현황	(분기)가결산일로부터 2개월 이내 (기말)결산일로부터 3개월 이내	금융회사 홈페이지 (www.knbank.co.kr) → 은행소개 → 투자정보 → 경영공시 전국은행연합회 홈페이지 (www.kfb.or.kr) → 공시자료실 → 은행경영공시 → 국내은행
	사업보고서	분기보고서 (2025.09)	(분기)매분기말 45일 이내 (기말)사업연도말 90일 이내	금융감독원 전자공시 (dart.fss.or.kr)
	지배구조 및 보수체계 연차보고서	2024년 지배구조 및 보수체계 연차보고서 공시	정기주주총회 20일전	금융회사 홈페이지 (www.knbank.co.kr) → 은행소개 → 투자정보 → 지배구조관련공시 전국은행연합회 홈페이지 (www.kfb.or.kr) → 공시자료실 → 기타공시 → 지배구조공시 → 국내은행
BNK 캐피탈 (주)	경영공시	2024년(제157기) 통일경영공시	(분기)가결산일로부터 2개월 이내 (기말)결산일로부터 3개월 이내	금융회사 홈페이지 (web.bnkcapi.co.kr) → 회사소개/IR → 경영공시 여신금융협회 공시정보포털 (gongsi crefia.or.kr) → 경영공시 → 리스·할부금융사
	사업보고서	분기보고서(2025.09)	(분기)매분기말 45일 이내 (기말)사업연도말 90일 이내	금융감독원 전자공시 (dart.fss.or.kr)
	지배구조 및 보수체계 연차보고서	2024년도 BNK캐피탈 지배구조 및 보수체계 연차보고서	정기주주총회 20일전	금융회사 홈페이지 (web.bnkcapi.co.kr) → 회사소개/IR → 경영공시 여신금융협회 공시정보포털 (gongsi crefia.or.kr) → 지배구조공시 → 리스할부사

회사명	공시사항 ¹⁾	공시제목	공시기한	공시위치
(주)BNK 투자증권	경영공시	2024.4Q 영업보고서	사업연도말 45일 이내 (분기는 사업보고서 공시로 같음)	금융회사 홈페이지 (www.bnkfn.co.kr) → 회사소개 → 투자자정보 → 경영공시 금융투자협회 홈페이지 (dis.kofia.or.kr) → 고객센터 → 통합공시시스템 → 금융투자회사 경영공시
	지배구조 및 보수체계 연차보고서	2024년도 BNK 투자증권 지배구조 및 보수체계 연차보고서	정기주주총회 20일전	금융회사 홈페이지 (www.bnkfn.co.kr) → 회사소개 → 투자자정보 → 지배구조공시 금융투자협회 홈페이지 (dis.kofia.or.kr) → 고객센터 → 통합공시시스템 → 금융회사 지배구조 공시
	사업보고서	분기보고서 (2025.03)	(분기)매분기말 45일 이내 (기말)사업연도말 90일 이내	금융감독원 전자공시 (dart.fss.or.kr)
(주)BNK 저축은행	경영공시	제15기 3분기 통일경영공시	(분기)결산일로부터 2개월 이내 (기말)결산일로부터 3개월 이내	금융회사 홈페이지 (www.bnksb.com) → 저축은행소개 → 경영공시 → 결산/가결산공시 저축은행중앙회 홈페이지 (fsb.or.kr) → 경영공시 → 정기공시
	지배구조 및 보수체계 연차보고서	2024년도 지배구조 및 보수체계 연차보고서	정기주주총회 20일전	금융회사 홈페이지 (www.bnksb.com) → 저축은행소개 → 경영공시 → 수시공시 저축은행중앙회 홈페이지 (fsb.or.kr) → 소비자공시 → 금융사지배구조법공시
BNK 자산운용 (주)	경영공시	2025년 9월 영업보고서 공시	매분기말 45일 이내	금융회사 홈페이지 (www.bnkasset.co.kr) → 고객센터 → 공시 → 경영공시 금융투자협회 홈페이지 (dis.kofia.or.kr) → 고객센터 → 통합공시시스템 → 금융투자회사 경영공시

주 1) 경영공시, 사업보고서 등, 지배구조 및 보수체계 연차보고서

BNK 금융지주