

BNK
Financial
Group

2025년 1분기

BNK 금융지주 현황

BNK Financial Group Report

BNK 금융지주

2025년 1분기 BNK 금융지주 현황

I. 일반현황

1-1. 조직 및 영업점 3

II. 경영실적

2-1. 개요 6

2-2. 부문별 실적 12

2-3. 부문별 수지 상황 13

III. 재무상황

3-1. 개황 25

3-2. 자금조달 및 운용 26

3-3. 유가증권투자 및 평가손익 34

3-4. 외화자산 및 부채 37

3-5. 대손상각 및 총당금 40

3-6. 무수익 및 고정이하여신 42

IV. 경영지표

4-1. 자본적정성 지표 45

4-2. 레버리지 비율 61

4-3. 유동성 지표 63

4-4. 수익성 지표 70

4-5. 자산건전성 지표 71

IV. 리스크관리

5-1. 개요 73

5-2. 신용리스크 75

5-3. 시장리스크 81

5-4. 유동성리스크 83

5-5. 은행계정의 금리리스크 87

VI. 기타 경영현황

6-1. 주식매수선택권 89

6-2. 전환계획 89

VII. 재무제표

7-1. 재무상태표(별도) 91

7-2. 포괄손익계산서(별도) 92

7-3. 연결재무상태표 93

7-4. 연결포괄손익계산서 94

VIII. 기타

8-1. 금융지주회사등 공시 관련 사항 96

일러두기

본 『2025년 1분기 BNK금융지주 현황』은 금융지주회사법 제34조 및 금융지주회사감독규정시행세칙 제13조에 의거하여 작성되었으며, 당사 인터넷 홈페이지에 공시하고 있습니다.

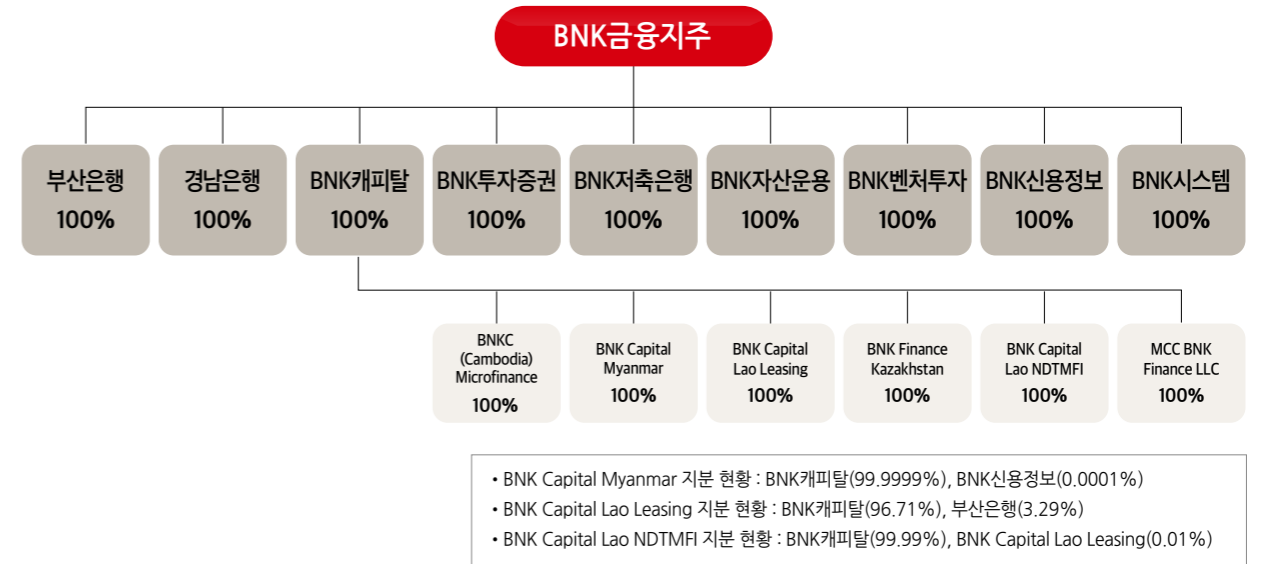
I. 일반현황

1-1. 조직 및 영업점 3

조직 및 영업점

■ BNK금융그룹 조직도

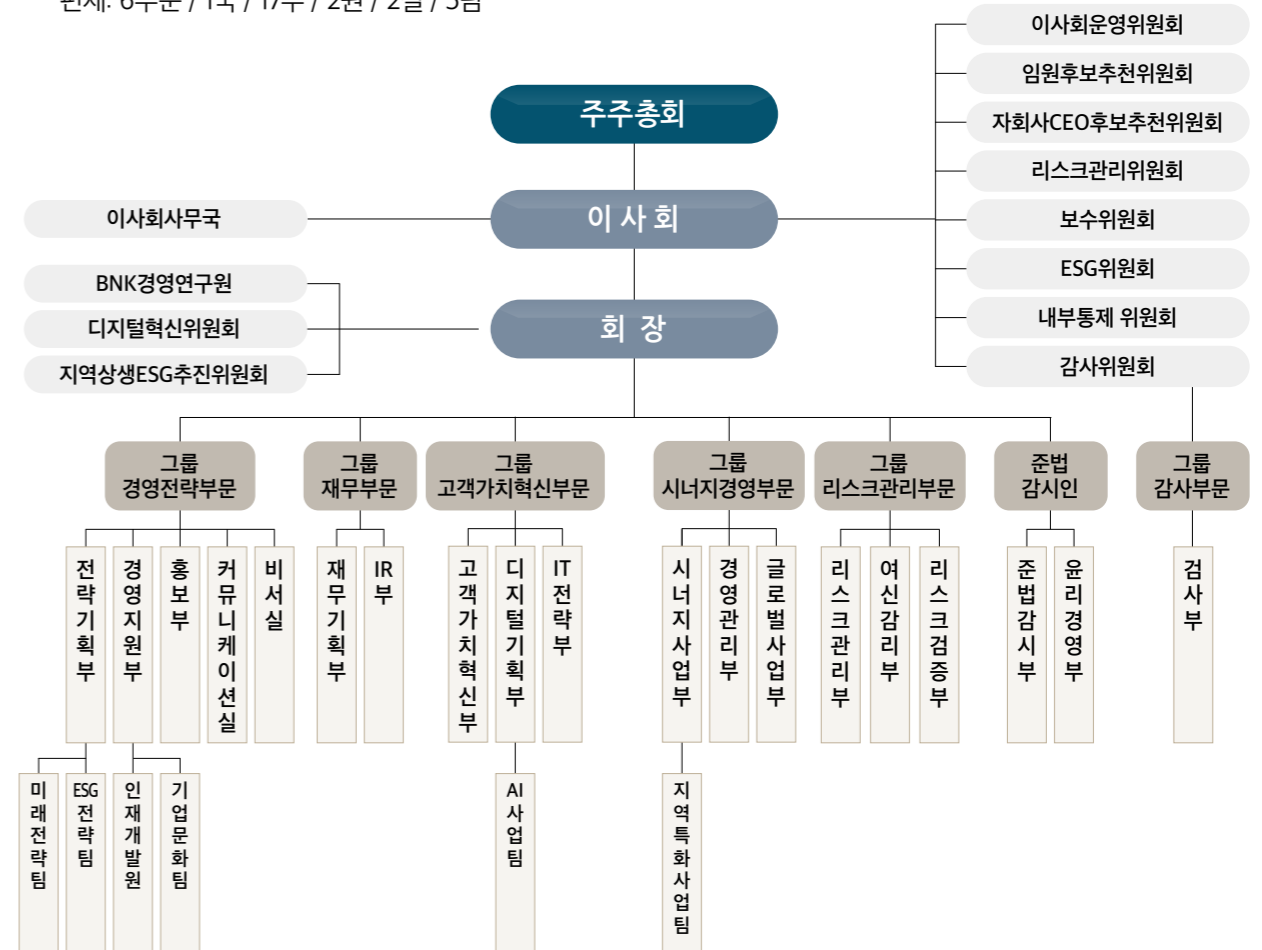
(2025년 3월 31일 현재)



■ BNK금융지주 조직도

(2025년 3월 31일 현재)

편제: 6부문 / 1국 / 17부 / 2원 / 2실 / 5팀



■ 영업점 현황

(2025년 3월 31일 현재) (단위 : 개점)

구분	회사명	국내			국외			계
		지점	영업소	사무소	지점	영업소	사무소	
지주회사	BNK금융지주	1	-	-	-	-	-	1
자회사	부산은행	138	66	-	3	-	3	210
	경남은행	122	31	-	-	-	-	153
	BNK캐피탈	11	-	-	-	-	-	11
	BNK투자증권	5	-	-	-	-	-	5
	BNK저축은행	4	3	-	-	-	-	7
	BNK자산운용	1	-	-	-	-	-	1
	BNK벤처투자	3	-	-	-	-	-	3
	BNK신용정보	6	-	-	-	-	-	6
	BNK시스템	1	-	-	-	-	-	1
	손자회사	BNKC(Cambodia) MFI Plc.	-	-	-	17	-	-
BNK Capital Myanmar Co.,Ltd		-	-	-	39	-	-	39
BNK Capital Lao Leasing Co., Ltd		-	-	-	4	-	-	4
MFO BNK Finance Kazakhstan LLP		-	-	-	3	-	-	3
BNK Capital Lao NDTMFI Co., Ltd		-	-	-	1	-	-	1
MCC BNK Finance LLC		-	-	-	1	-	-	1
계		292	100	-	68	-	3	463

※ 국내의 지점에는 본점이 1개 영업점으로 포함되어 있음

II. 경영실적

2-1. 개요	6
2-2. 부문별 실적	12
2-3. 부문별 수지 상황	13

개요

1. 금융지주회사(연결재무제표 기준)

(단위: 억원)

구분	당(분기)	전년 동(분기)	증감
총당금적립전이익(A)	5,170	5,226	△56
제총당금전입액(B)	2,913	1,866	1,047
대손상각비	2,715	1,724	991
지급보증총당금	1	-	1
퇴직급여	175	147	28
금융보증총당부채	-	△11	11
미사용약정총당금	10	-	10
기타총당금	12	6	6
제총당금환입액(C)	20	61	△41
대손총당금	△10	-	△10
지급보증총당금	7	5	2
금융보증총당부채	-	-	-
미사용약정총당금	20	36	△16
기타총당금	3	20	△17
법인세(D)	558	875	△317
당기순이익(A-B+C-D)	1,719	2,546	△827
지배기업지분순이익	1,666	2,495	△829
비지배지분순이익	53	51	2

2. 지주회사 및 자회사(별도재무제표 기준)

■ BNK금융지주

(단위: 억원)

구분	당(분기)	전년 동(분기)	증감
총당금적립전이익(A)	2,105	1,442	663
제총당금전입액(B)	6	6	-
대손상각비	-	-	-
지급보증총당금	-	-	-
퇴직급여	6	6	-
미사용약정총당금	-	-	-
기타총당금	-	-	-
제총당금환입액(C)	-	-	-
대손총당금	-	-	-
지급보증총당금	-	-	-
미사용약정총당금	-	-	-
기타총당금	-	-	-
법인세(D)	-	-	-
당기순이익(A-B+C-D)	2,099	1,436	663

■ 부산은행

(단위: 억원)

구분	당(분기)	전년 동(분기)	증감
총당금적립전이익(A)	2,516	2,397	119
제총당금전입액(B)	1,468	780	688
대손상각비	1,399	720	679
지급보증총당금	-	-	-
퇴직급여	67	56	11
미사용약정총당금	-	-	-
기타총당금	2	4	△2
제총당금환입액(C)	16	11	5
대손총당금	-	-	-
지급보증총당금	7	3	4
미사용약정총당금	9	8	1
기타총당금	-	-	-
법인세(D)	248	386	△138
당기순이익(A-B+C-D)	816	1,242	△426

■ 경남은행

(단위: 억원)

구분	당(분기)	전년 동(분기)	증감
총당금적립전이익(A)	1,533	1,658	△125
제총당금전입액(B)	695	390	305
대손상각비	644	347	297
지급보증총당금	1	1	-
퇴직급여	49	42	7
미사용약정총당금	-	-	-
기타총당금	-	-	-
제총당금환입액(C)	13	49	△36
대손총당금	2	16	△14
지급보증총당금	-	2	△2
미사용약정총당금	10	28	△18
기타총당금	1	3	△2
법인세(D)	191	295	△104
당기순이익(A-B+C-D)	660	1,022	△362

■ BNK캐피탈

(단위: 억원)

구분	당(분기)	전년 동(분기)	증감
총당금적립전이익(A)	808	724	84
제총당금전입액(B)	456	213	243
대손상각비	445	204	241
지급보증총당금	-	-	-
퇴직급여	10	9	1
미사용약정총당금	1	-	1
기타총당금	-	-	-
제총당금환입액(C)	-	-	-
대손총당금	-	-	-
지급보증총당금	-	-	-
미사용약정총당금	-	-	-
기타총당금	-	-	-
법인세(D)	72	119	△47
당기순이익(A-B+C-D)	280	392	△112

■ BNK투자증권

(단위: 억원)

구분	당(분기)	전년 동(분기)	증감
총당금적립전이익(A)	324	530	△206
제총당금전입액(B)	208	451	△243
대손상각비	-	424	△424
지급보증총당금	-	-	-
퇴직급여	36	27	9
미사용약정총당금	-	-	-
기타총당금	172	-	172
제총당금환입액(C)	4	116	△112
대손총당금	4	-	4
지급보증총당금	-	-	-
미사용약정총당금	-	-	-
기타총당금	-	116	△116
법인세(D)	34	42	△8
당기순이익(A-B+C-D)	86	153	△67

■ BNK저축은행

(단위: 억원)

구분	당(분기)	전년 동(분기)	증감
총당금적립전이익(A)	104	121	△17
제총당금전입액(B)	92	100	△8
대손상각비	89	97	△8
지급보증총당금	-	-	-
퇴직급여	3	3	-
미사용약정총당금	-	-	-
기타총당금	-	-	-
제총당금환입액(C)	-	1	△1
대손총당금	-	-	-
지급보증총당금	-	-	-
미사용약정총당금	-	1	△1
기타총당금	-	-	-
법인세(D)	△4	14	△18
당기순이익(A-B+C-D)	16	8	8

■ BNK자산운용

(단위: 억원)

구분	당(분기)	전년 동(분기)	증감
총당금적립전이익(A)	14	29	△15
제총당금전입액(B)	2	2	-
대손상각비	-	-	-
지급보증총당금	-	-	-
퇴직급여	2	2	-
미사용약정총당금	-	-	-
기타총당금	-	-	-
제총당금환입액(C)	-	-	-
대손총당금	-	-	-
지급보증총당금	-	-	-
미사용약정총당금	-	-	-
기타총당금	-	-	-
법인세(D)	2	5	△3
당기순이익(A-B+C-D)	10	22	△12

■ BNK벤처투자

(단위: 억원)

구분	당(분기)	전년 동(분기)	증감
총당금적립전이익(A)	5	1	4
제총당금전입액(B)	9	1	8
대손상각비	-	-	-
지급보증총당금	-	-	-
퇴직급여	-	1	△1
미사용약정총당금	-	-	-
기타총당금	9	-	9
제총당금환입액(C)	-	-	-
대손총당금	-	-	-
지급보증총당금	-	-	-
미사용약정총당금	-	-	-
기타총당금	-	-	-
법인세(D)	1	4	△3
당기순이익(A-B+C-D)	△14	△4	△10

■ BNK신용정보

(단위: 억원)

구분	당(분기)	전년 동(분기)	증감
총당금적립전이익(A)	4	12	△8
제총당금전입액(B)	1	1	-
대손상각비	-	-	-
지급보증총당금	-	-	-
퇴직급여	1	1	-
미사용약정총당금	-	-	-
기타총당금	-	-	-
제총당금환입액(C)	-	-	-
대손총당금	-	-	-
지급보증총당금	-	-	-
미사용약정총당금	-	-	-
기타총당금	-	-	-
법인세(D)	-	3	△3
당기순이익(A-B+C-D)	3	8	△5

■ BNK시스템

(단위: 억원)

구분	당(분기)	전년 동(분기)	증감
총당금적립전이익(A)	7	21	△14
제총당금전입액(B)	6	7	△1
대손상각비	-	-	-
지급보증총당금	-	-	-
퇴직급여	6	7	△1
미사용약정총당금	-	-	-
기타총당금	-	-	-
제총당금환입액(C)	-	-	-
대손총당금	-	-	-
지급보증총당금	-	-	-
미사용약정총당금	-	-	-
기타총당금	-	-	-
법인세(D)	-	3	△3
당기순이익(A-B+C-D)	1	11	△10

부문별 실적

■ 영업부문 현황

구분	사업의 내용	주요종속회사
은행업 부문	고객에 대한 여신, 수신 취급 등과 이에 수반되는 업무	부산은행, 경남은행
투자금융 부문	유가증권의 매매, 위탁매매, 인수, 자산운용업 등과 이에 수반되는 업무	BNK투자증권, BNK자산운용
여신전문업 부문	시설대여업, 할부금융업, 신기술사업금융업 등과 이에 수반되는 업무	BNK캐피탈
저축은행업 부문	상호저축은행법에 따른 서민, 중소기업 대상 여신, 수신 취급 등과 이에 수반되는 업무	BNK저축은행
벤처캐피탈업 부문	벤처투자 촉진에 관한 법률 규정에 따른 중소벤처기업 대상 투자와 이에 수반되는 업무	BNK벤처투자
기타 부문	신용조사 및 채권추심업, 컴퓨터 관련 기기 및 시스템의 유지보수 업무 등과 이에 수반되는 업무	BNK신용정보, BNK시스템

■ 영업부문별 실적 현황

<당(분)기> (단위: 억원, %)

구분	은행	투자금융	여신전문	저축은행	기타 부문	연결조정	합계	
							금액	비율
순이자이익	금액	6,343	241	779	168	△135	△41	7,355
	비율	86.2%	3.3%	10.6%	2.3%	△1.8%	△0.6%	100.0%
순수수료이익	금액	196	178	86	9	79	△44	504
	비율	38.8%	35.3%	17.2%	1.8%	15.7%	△8.8%	100.0%
기타영업손익	금액	△4,761	△304	△501	△167	2,154	△2,222	△5,800
	비율	82.1%	5.2%	8.6%	2.9%	△37.1%	38.3%	100.0%
영업이익	금액	1,778	114	365	11	2,099	△2,307	2,059
	비율	86.4%	5.6%	17.7%	0.5%	101.9%	△112.1%	100.0%
당기순이익	금액	1,497	62	275	16	2,088	△2,273	1,666
	비율	89.9%	3.7%	16.5%	1.0%	125.3%	△136.4%	100.0%

* 당기순이익은 지배기업 소유주지분 기준이며, 기타 부문에는 지배회사(BNK금융지주) 개별재무제표 손익 포함

<전년 동(분)기> (단위: 억원, %)

구분	은행	투자금융	여신전문	저축은행	기타 부문	연결조정	합계	
							금액	비율
순이자이익	금액	6,423	185	747	162	△117	1	7,400
	비율	86.8%	2.5%	10.1%	2.2%	△1.6%	0.0%	100.0%
순수수료이익	금액	313	190	112	26	81	△39	683
	비율	45.9%	27.8%	16.4%	3.7%	11.9%	△5.7%	100.0%
기타영업손익	금액	△3,981	△151	△375	△166	1,500	△1,796	△4,969
	비율	80.1%	3.0%	7.5%	3.3%	△30.0%	36.1%	100.0%
영업이익	금액	2,755	224	484	21	1,464	△1,834	3,115
	비율	88.5%	7.2%	15.6%	0.6%	47.0%	△58.9%	100.0%
당기순이익	금액	2,213	179	345	8	1,451	△1,701	2,495
	비율	88.7%	7.2%	13.8%	0.3%	58.2%	△68.2%	100.0%

* 당기순이익은 지배기업 소유주지분 기준이며, 기타 부문에는 지배회사(BNK금융지주) 개별재무제표 손익 포함

부문별 수지상황

1. 금융지주회사(연결재무제표 기준)

(단위: 억원)

구분	당(분)기	전년 동(분)기	증감	
이자 부문	이자수익	16,639	17,564	△925
	예치금이자	112	88	24
	유가증권이자	1,731	1,544	187
	대출채권이자	14,406	15,520	△1,114
	기타이자수익	390	412	△22
	이자비용(△)	9,284	10,164	△880
	예수부채이자	6,904	7,845	△941
	차입부채이자	846	760	86
	사채이자	1,358	1,299	59
	기타이자비용	176	260	△84
소계	7,355	7,400	△45	
수수료 부문	수수료수익	906	1,120	△214
	수수료비용(△)	402	437	△35
	소계	504	683	△179
기타 영업 부문	기타영업수익	8,917	7,810	1,107
	보험수익	-	-	-
	유가증권평가 및 처분이익	1,874	1,862	12
	기타 금융자산/부채 평가 및 처분이익	233	235	△2
	배당금수익	190	190	-
	외환거래이익	2,502	1,681	821
	파생상품 관련 이익	1,885	1,877	8
	대손충당금 환입액	△10	-	△10
	충당금 환입액	30	45	△15
	기타	2,213	1,920	293
	기타영업비용(△)	10,952	8,977	1,975
	보험비용	-	-	-
	유가증권평가 및 처분손실	694	707	△13
	기타 금융자산/부채 평가 및 처분손실	142	89	53
	대손상각비	2,715	1,724	991
	제충당금 전입액	23	△6	29
	외환거래손실	2,312	1,698	614
파생상품 관련 손실	2,025	1,526	499	
기타	3,041	3,239	△198	
소계	△2,035	△1,167	△868	
부문별 이익 합계	5,824	6,916	△1,092	
일반관리비(△)	3,765	3,801	△36	
영업이익	2,059	3,115	△1,056	
영업외이익	218	306	△88	
관계기업 관련 손익	167	218	△51	
기타영업외이익	51	88	△37	
법인세비용차감전순이익	2,277	3,421	△1,144	
법인세비용(△)	558	875	△317	
당기순이익	1,719	2,546	△827	
지배기업지분순이익	1,666	2,495	△829	
비지배지분순이익	53	51	2	

2. 지주회사 및 자회사(별도재무제표 기준)

■ BNK금융지주

(단위: 억원)

구분	당(분기)	전년 동(분기)	증감
이자 부문	4	3	1
이자수익	4	3	1
예치금이자	2	1	1
유가증권이자	-	-	-
대출채권이자	2	2	-
기타이자수익	-	-	-
이자비용(Δ)	141	123	18
예수부채이자	-	-	-
차입부채이자	-	-	-
사채이자	141	123	18
기타이자비용	-	-	-
소계	Δ137	Δ120	Δ17
수수료 부문	38	36	2
수수료수익	38	36	2
수수료비용(Δ)	10	5	5
소계	28	31	Δ3
기타 영업 부문	2,317	1,622	695
기타영업수익	2,317	1,622	695
보험수익	-	-	-
유가증권평가 및 처분이익	22	22	-
기타 금융자산/부채 평가 및 처분이익	-	-	-
배당금수익	2,295	1,600	695
외환거래이익	-	-	-
파생상품 관련 이익	-	-	-
대손충당금 환입액	-	-	-
충당금 환입액	-	-	-
기타	-	-	-
기타영업비용(Δ)	-	-	-
보험비용	-	-	-
유가증권평가 및 처분손실	-	-	-
기타 금융자산/부채 평가 및 처분손실	-	-	-
대손상각비	-	-	-
제충당금 전입액	-	-	-
외환거래손실	-	-	-
파생상품 관련 손실	-	-	-
기타	-	-	-
소계	2,317	1,622	695
부문별 이익 합계	2,208	1,533	675
일반관리비(Δ)	110	98	12
영업이익	2,098	1,435	663
영업외이익	1	1	-
관계기업 관련 손익	-	-	-
기타영업외이익	1	1	-
법인세비용차감전순이익	2,099	1,436	663
법인세비용(Δ)	-	-	-
당기순이익	2,099	1,436	663

■ 부산은행

(단위: 억원)

구분	당(분기)	전년 동(분기)	증감
이자 부문	8,377	8,989	Δ612
이자수익	8,377	8,989	Δ612
예치금이자	21	16	5
유가증권이자	726	659	67
대출채권이자	7,595	8,284	Δ689
기타이자수익	35	30	5
이자비용(Δ)	4,589	5,173	Δ584
예수부채이자	3,868	4,510	Δ642
차입부채이자	266	231	35
사채이자	401	360	41
기타이자비용	54	72	Δ18
소계	3,788	3,816	Δ28
수수료 부문	315	410	Δ95
수수료수익	315	410	Δ95
수수료비용(Δ)	213	251	Δ38
소계	102	159	Δ57
기타 영업 부문	3,473	3,269	204
기타영업수익	3,473	3,269	204
보험수익	-	-	-
유가증권평가 및 처분이익	606	338	268
기타 금융자산/부채 평가 및 처분이익	144	116	28
배당금수익	152	192	Δ40
외환거래이익	2,074	1,714	360
파생상품 관련 이익	431	851	Δ420
대손충당금 환입액	16	11	5
충당금 환입액	-	-	-
기타	50	47	3
기타영업비용(Δ)	4,621	3,887	734
보험비용	-	-	-
유가증권평가 및 처분손실	197	173	24
기타 금융자산/부채 평가 및 처분손실	88	36	52
대손상각비	1,401	719	682
제충당금 전입액	3	3	-
외환거래손실	1,991	1,721	270
파생상품 관련 손실	457	791	Δ334
기타	484	444	40
소계	Δ1,148	Δ618	Δ530
부문별 이익 합계	2,742	3,357	Δ615
일반관리비(Δ)	1,689	1,755	Δ66
영업이익	1,053	1,602	Δ549
영업외이익	11	26	Δ15
관계기업 관련 손익	-	-	-
기타영업외이익	11	26	Δ15
법인세비용차감전순이익	1,064	1,628	Δ564
법인세비용(Δ)	248	386	Δ138
당기순이익	816	1,242	Δ426

■ 경남은행

(단위: 억원)

구분		당(분기)	전년 동(분기)	증감
이자 부분	이자수익	5,531	5,973	△442
	예치금이자	4	7	△3
	유가증권이자	434	434	-
	대출채권이자	5,058	5,501	△443
	기타이자수익	35	31	4
	이자비용(△)	2,996	3,393	△397
	예수부채이자	2,778	3,079	△301
	차입부채이자	133	143	△10
	사채이자	50	132	△82
	기타이자비용	35	39	△4
소계	2,535	2,580	△45	
수수료 부분	수수료수익	224	300	△76
	수수료비용(△)	120	127	△7
	소계	104	173	△69
기타 영업 부분	기타영업수익	931	1,058	△127
	보험수익	-	-	-
	유가증권평가 및 처분이익	446	348	98
	기타 금융자산/부채 평가 및 처분이익	17	97	△80
	배당금수익	244	195	49
	외환거래이익	25	21	4
	파생상품 관련 이익	162	336	△174
	대손충당금 환입액	-	-	-
	총당금 환입액	10	30	△20
	기타	27	31	△4
	기타영업비용(△)	1,427	1,223	204
	보험비용	-	-	-
	유가증권평가 및 처분손실	224	198	26
	기타 금융자산/부채 평가 및 처분손실	47	39	8
	대손상각비	643	345	298
	제충당금 전입액	1	1	-
	외환거래손실	1	11	△10
	파생상품 관련 손실	157	318	△161
	기타	354	311	43
	소계	△496	△165	△331
부문별 이익 합계	2,143	2,588	△445	
일반관리비(△)	1,281	1,267	14	
영업이익	862	1,321	△459	
영업외이익	△11	△4	△7	
관계기업 관련 손익	-	-	-	
기타영업외이익	△11	△4	△7	
법인세비용차감전순이익	851	1,317	△466	
법인세비용(△)	191	295	△104	
당기순이익	660	1,022	△362	

■ BNK캐피탈

(단위: 억원)

구분		당(분기)	전년 동(분기)	증감
이자 부분	이자수익	1,514	1,437	77
	예치금이자	47	26	21
	만기보유금융자산이자	-	-	-
	대출채권이자	1,265	1,171	94
	할부금융이자	75	63	12
	금융리스이자수익	58	56	2
	기타이자수익	69	121	△52
	이자비용(△)	815	756	59
	차입부채이자	51	58	△7
	사채이자	699	582	117
기타이자비용	65	116	△51	
소계	699	681	18	
수수료 부분	수수료수익	113	132	△19
	수수료비용(△)	25	27	△2
	소계	88	105	△17
기타 영업 부분	기타영업수익	1,829	1,668	161
	보험수익	-	-	-
	유가증권평가 및 처분이익	66	28	38
	기타 금융자산/부채 평가 및 처분이익	539	486	53
	배당금수익	20	39	△19
	외환거래이익	1	-	1
	파생상품 관련 이익	3	12	△9
	대손충당금 환입액	-	-	-
	총당금 환입액	-	-	-
	기타	1,200	1,103	97
	기타영업비용(△)	2,015	1,707	308
	보험비용	-	-	-
	유가증권평가 및 처분손실	37	52	△15
	기타 금융자산/부채 평가 및 처분손실	502	497	5
	대손상각비	445	204	241
	제충당금 전입액	1	-	1
	외환거래손실	-	12	△12
	파생상품 관련 손실	1	-	1
	기타	1,029	942	87
	소계	△186	△39	△147
부문별 이익 합계	601	747	△146	
일반관리비(△)	230	230	-	
영업이익	371	517	△146	
영업외이익	△19	△6	△13	
법인세비용차감전순이익	352	511	△159	
법인세비용(△)	72	119	△47	
당기순이익	280	392	△112	

■ BNK투자증권

(단위: 억원)

구분		당(분기)	전년 동(분기)	증감
이자 부문	이자수익	591	485	106
	예치금이자	16	16	-
	유가증권이자	475	346	129
	대출채권이자	85	103	△18
	기타이자수익	15	20	△5
	이자비용(△)	365	323	42
	예수부채이자	9	11	△2
	차입부채이자	346	290	56
	사채이자	10	22	△12
	기타이자비용	-	-	-
소계	226	162	64	
수수료 부문	수수료수익	240	241	△1
	수수료비용(△)	53	52	1
	소계	187	189	△2
기타 영업 부문	기타영업수익	2,860	2,351	509
	보험수익	-	-	-
	유가증권평가 및 처분이익	1,281	1,488	△207
	기타 금융자산/부채 평가 및 처분이익	-	-	-
	배당금수익	4	5	△1
	외환거래이익	253	7	246
	파생상품 관련 이익	1,292	721	571
	대손충당금 환입액	4	-	4
	총당금 환입액	-	116	△116
	기타	26	14	12
	기타영업비용(△)	2,876	2,265	611
	보험비용	-	-	-
	유가증권평가 및 처분손실	1,092	1,421	△329
	기타 금융자산/부채 평가 및 처분손실	-	-	-
	대손상각비	-	424	△424
	제충당금 전입액	143	-	143
	외환거래손실	179	4	175
	파생상품 관련 손실	1,461	416	1,045
	기타	1	-	1
소계	△16	86	△102	
부문별 이익 합계	397	437	△40	
일반관리비(△)	258	242	16	
영업이익	139	195	△56	
영업외이익	△18	-	△18	
법인세비용차감전순이익	121	195	△74	
법인세비용(△)	35	42	△7	
당기순이익	86	153	△67	

■ BNK저축은행

(단위: 억원)

구분		당(분기)	전년 동(분기)	증감
이자 부문	이자수익	320	322	△2
	예치금이자	20	16	4
	유가증권이자	2	3	△1
	대출채권이자	298	303	△5
	기타이자수익	-	-	-
	이자비용(△)	152	160	△8
	예수부채이자	151	159	△8
	차입부채이자	-	-	-
	사채이자	-	-	-
	기타이자비용	1	1	-
소계	168	162	6	
수수료 부문	수수료수익	20	36	△16
	수수료비용(△)	11	11	-
	소계	9	25	△16
기타 영업 부문	기타영업수익	12	19	△7
	보험수익	-	-	-
	유가증권평가 및 처분이익	1	1	-
	기타 금융자산/부채 평가 및 처분이익	10	11	△1
	배당금수익	1	6	△5
	외환거래이익	-	-	-
	파생상품 관련 이익	-	-	-
	대손충당금 환입액	-	1	△1
	총당금 환입액	-	-	-
	기타	-	-	-
	기타영업비용(△)	116	120	△4
	보험비용	-	-	-
	유가증권평가 및 처분손실	1	-	1
	기타 금융자산/부채 평가 및 처분손실	-	1	△1
	대손상각비	89	97	△8
	제충당금 전입액	-	-	-
	외환거래손실	-	-	-
	파생상품 관련 손실	-	-	-
	기타	26	22	4
소계	△104	△101	△3	
부문별 이익 합계	73	86	△13	
일반관리비(△)	62	65	△3	
영업이익	11	21	△10	
영업외이익	1	1	-	
법인세비용차감전순이익	12	22	△10	
법인세비용(△)	△4	14	△18	
당기순이익	16	8	8	

■ BNK자산운용

(단위: 억원)

구분		당(분기)	전년 동(분기)	증감
이자 부문	이자수익	1	1	-
	예치금이자	-	-	-
	유가증권이자	1	1	-
	대출채권이자	-	-	-
	기타이자수익	-	-	-
	이자비용(Δ)	-	-	-
	예수부채이자	-	-	-
	차입부채이자	-	-	-
	사채이자	-	-	-
	기타이자비용	-	-	-
소계	1	1	-	
수수료 부문	수수료수익	35	31	4
	수수료비용(Δ)	-	-	-
	소계	35	31	4
기타 영업 부문	기타영업수익	23	44	Δ21
	보험수익	-	-	-
	유가증권평가 및 처분이익	23	44	Δ21
	기타 금융자산/부채 평가 및 처분이익	-	-	-
	배당금수익	-	-	-
	외환거래이익	-	-	-
	파생상품 관련 이익	-	-	-
	대손충당금 환입액	-	-	-
	총당금 환입액	-	-	-
	기타	-	-	-
	기타영업비용(Δ)	14	17	Δ3
	보험비용	-	-	-
	유가증권평가 및 처분손실	14	17	Δ3
	기타 금융자산/부채 평가 및 처분손실	-	-	-
	대손상각비	-	-	-
	제충당금 전입액	-	-	-
	외환거래손실	-	-	-
	파생상품 관련 손실	-	-	-
기타	-	-	-	
소계	9	27	Δ18	
부문별 이익 합계	45	59	Δ14	
일반관리비(Δ)	35	35	0	
영업이익	10	24	Δ14	
영업외이익	2	3	Δ1	
법인세비용차감전순이익	12	27	Δ15	
법인세비용(Δ)	2	5	Δ3	
당기순이익	10	22	Δ12	

■ BNK벤처투자

(단위: 억원)

구분		당(분기)	전년 동(분기)	증감
이자 부문	이자수익	1	1	-
	예치금이자	1	1	-
	유가증권이자	-	-	-
	대출채권이자	-	-	-
	기타이자수익	-	-	-
	이자비용(Δ)	1	-	1
	예수부채이자	-	-	-
	차입부채이자	-	-	-
	사채이자	-	-	-
	기타이자비용	1	-	1
소계	-	-	-	
수수료 부문	수수료수익	19	17	2
	수수료비용(Δ)	-	-	-
	소계	19	17	2
기타 영업 부문	기타영업수익	3	1	2
	보험수익	-	-	-
	유가증권평가 및 처분이익	-	-	-
	기타 금융자산/부채 평가 및 처분이익	-	-	-
	배당금수익	-	-	-
	외환거래이익	-	-	-
	파생상품 관련 이익	-	-	-
	대손충당금 환입액	-	-	-
	총당금 환입액	-	-	-
	기타	3	1	2
	기타영업비용(Δ)	21	6	15
	보험비용	-	-	-
	유가증권평가 및 처분손실	-	-	-
	기타 금융자산/부채 평가 및 처분손실	-	-	-
	대손상각비	-	-	-
	제충당금 전입액	9	-	9
	외환거래손실	-	-	-
	파생상품 관련 손실	-	-	-
기타	12	5	7	
소계	Δ18	Δ5	Δ13	
부문별 이익 합계	1	13	Δ12	
일반관리비(Δ)	14	13	1	
영업이익	Δ13	-	Δ13	
영업외이익	-	-	-	
법인세비용차감전순이익	Δ13	-	Δ13	
법인세비용(Δ)	1	4	Δ3	
당기순이익	Δ14	Δ4	Δ10	

■ BNK신용정보

(단위: 억원)

구분		당(분기)	전년 동(분기)	증감
이자 부문	이자수익	2	2	-
	예치금이자	2	2	-
	유가증권이자	-	-	-
	대출채권이자	-	-	-
	기타이자수익	-	-	-
	이자비용(Δ)	-	-	-
	예수부채이자	-	-	-
	차입부채이자	-	-	-
	사채이자	-	-	-
	기타이자비용	-	-	-
소계	2	2	-	
수수료 부문	수수료수익	32	34	Δ2
	수수료비용(Δ)	-	-	-
	소계	32	34	Δ2
기타 영업 부문	기타영업수익	-	-	-
	보험수익	-	-	-
	유가증권평가 및 처분이익	-	-	-
	기타 금융자산/부채 평가 및 처분이익	-	-	-
	배당금수익	-	-	-
	외환거래이익	-	-	-
	파생상품 관련 이익	-	-	-
	대손충당금 환입액	-	-	-
	총당금 환입액	-	-	-
	기타	-	-	-
	기타영업비용(Δ)	-	-	-
	보험비용	-	-	-
	유가증권평가 및 처분손실	-	-	-
	기타 금융자산/부채 평가 및 처분손실	-	-	-
	대손상각비	-	-	-
	제충당금 전입액	-	-	-
	외환거래손실	-	-	-
	파생상품 관련 손실	-	-	-
	기타	-	-	-
소계	-	-	-	
부문별 이익 합계	34	36	Δ2	
일반관리비(Δ)	31	25	6	
영업이익	3	11	Δ8	
영업외이익	-	-	-	
법인세비용차감전순이익	3	11	Δ8	
법인세비용(Δ)	-	3	Δ3	
당기순이익	3	8	Δ5	

■ BNK시스템

(단위: 억원)

구분		당(분기)	전년 동(분기)	증감
이자 부문	이자수익	-	1	Δ1
	예치금이자	1	1	-
	유가증권이자	-	-	-
	대출채권이자	-	-	-
	기타이자수익	-	-	-
	이자비용(Δ)	-	-	-
	예수부채이자	-	-	-
	차입부채이자	-	-	-
	사채이자	-	-	-
	기타이자비용	-	-	-
소계	1	1	-	
수수료 부문	수수료수익	-	-	-
	수수료비용(Δ)	-	-	-
	소계	-	-	-
기타 영업 부문	기타영업수익	171	204	Δ33
	보험수익	-	-	-
	유가증권평가 및 처분이익	-	-	-
	기타 금융자산/부채 평가 및 처분이익	-	-	-
	배당금수익	-	-	-
	외환거래이익	-	-	-
	파생상품 관련 이익	-	-	-
	대손충당금 환입액	-	-	-
	총당금 환입액	-	-	-
	기타	171	203	Δ32
	기타영업비용(Δ)	156	178	Δ22
	보험비용	-	-	-
	유가증권평가 및 처분손실	-	-	-
	기타 금융자산/부채 평가 및 처분손실	-	-	-
	대손상각비	-	-	-
	제충당금 전입액	-	-	-
	외환거래손실	-	-	-
	파생상품 관련 손실	-	-	-
	기타	156	178	Δ22
소계	15	26	Δ11	
부문별 이익 합계	16	27	Δ11	
일반관리비(Δ)	15	13	2	
영업이익	1	14	Δ13	
영업외이익	-	-	-	
법인세비용차감전순이익	1	14	Δ13	
법인세비용(Δ)	-	3	Δ3	
당기순이익	1	11	Δ10	

Ⅲ. 재무상황

3-1. 개황	25
3-2. 자금조달 및 운용	26
3-3. 유가증권투자 및 평가손익	34
3-4. 외화자산 및 부채	37
3-5. 대손상각 및 총당금	40
3-6. 무수익 및 고정이하여신	42

개황

■ 금융지주회사(연결재무제표 기준)

(단위 : 억원, %)

구분	당(분)기 말		전년 말		증감		
	금액	구성비	금액	구성비	금액	구성비	
자산	현금 및 예치금	46,584	3.03	58,184	3.82	△11,600	△0.79
	당기손익-공정가치금융자산	100,747	6.55	84,553	5.55	16,194	1.00
	기타포괄손익-공정가치금융자산	91,882	5.97	90,630	5.94	1,252	0.03
	상각후원가금융자산	83,175	5.40	84,253	5.53	△1,078	△0.13
	대출채권 및 수취채권	1,147,533	74.56	1,139,456	74.73	8,077	△0.17
	파생상품자산	3,581	0.23	4,122	0.27	△541	△0.04
	관계기업투자	20,298	1.32	18,635	1.22	1,663	0.10
	유형자산	12,377	0.80	12,645	0.83	△268	△0.03
	무형자산	3,201	0.21	2,691	0.18	510	0.03
	투자부동산	6,516	0.42	6,293	0.41	223	0.01
기타자산	23,254	1.51	23,243	1.52	11	△0.01	
자산총계	1,539,148	100.00	1,524,705	100.00	14,443	-	
부채	예수부채	1,084,433	70.46	1,078,554	70.74	5,879	△0.28
	차입부채	118,348	7.69	113,015	7.41	5,333	0.28
	사채	140,372	9.12	141,219	9.26	△847	△0.14
	파생상품부채	3,141	0.20	3,510	0.23	△369	△0.03
	기타부채	83,272	5.41	76,931	5.05	6,341	0.36
부채총계	1,429,566	92.88	1,413,229	92.69	16,337	0.19	
자본총계	109,582	7.12	111,476	7.31	△1,894	△0.19	
부채 및 자본총계	1,539,148	100.00	1,524,705	100.00	14,443	-	

■ 금융지주회사 및 자회사 등(별도재무제표 기준)

(단위 : 억원)

구분	회사명	당(분)기 말			전년 말		
		자산총계	부채총계	자본총계	자산총계	부채총계	자본총계
지주회사	BNK금융지주	71,304	19,367	51,937	70,505	17,643	52,862
	부산은행	787,079	728,955	58,124	788,216	729,376	58,840
	경남은행	522,349	486,383	35,966	522,772	486,259	36,513
자회사	BNK캐피탈	99,624	85,471	14,152	98,372	84,484	13,888
	BNK투자증권	91,947	80,122	11,825	78,716	66,872	11,844
	BNK저축은행	19,201	16,750	2,451	19,725	17,290	2,435
	BNK자산운용	1,790	45	1,745	1,797	61	1,736
	BNK벤처투자	583	33	550	574	9	565
	BNK신용정보	315	23	292	316	26	290
	BNK시스템	480	167	313	518	206	312
	BNK캐피탈(캄보디아)	1,053	817	236	1,038	783	255
	BNK캐피탈(미얀마)	413	268	145	438	298	140
손자회사	BNK캐피탈(라오스)	466	322	144	451	310	141
	BNK캐피탈(카자흐스탄)	760	378	382	668	360	308
	BNK캐피탈(라오스MFI)	165	3	162	164	3	161
	BNK캐피탈(키르기스스탄)	143	1	142	140	2	138

자금조달 및 운용

1. 금융지주회사(연결재무제표 기준)

(단위: 억원, %)

구분	당(분)기 말		전년 말		증감		
	잔액	구성비	잔액	구성비	잔액		
원화 자금	예수금, 부금	993,446	64.55	1,004,508	65.88	△11,062	
	양도성예금	77,527	5.04	58,404	3.83	19,123	
	원화차입금	52,933	3.44	49,672	3.26	3,261	
	발행금융채	136,393	8.86	137,265	9.00	△872	
	기타	69,513	4.52	64,050	4.20	5,463	
소계	1,329,812	86.41	1,313,899	86.17	15,913		
외화 자금	외화예수금	13,460	0.87	15,642	1.03	△2,182	
	외화차입금	16,586	1.08	18,572	1.22	△1,986	
	외화발행금융채권	3,979	0.26	3,954	0.26	25	
	기타	2,046	0.13	1,980	0.13	66	
소계	36,071	2.34	40,148	2.64	△4,077		
원가성자금계	1,365,883	88.75	1,354,047	88.81	11,836		
기타	자본총계	109,582	7.12	111,476	7.31	△1,894	
	총당금	1,087	0.07	1,067	0.07	20	
	기타	62,596	4.06	58,115	3.81	4,481	
무원가성자금계	173,265	11.25	170,658	11.19	2,607		
조달합계	1,539,148	100.00	1,524,705	100.00	14,443		
운용 자금	원화 자금	대출금	1,092,954	71.01	1,085,082	71.17	7,872
		유가증권	297,398	19.32	279,350	18.32	18,048
		예치금	34,020	2.21	44,079	2.89	△10,059
		원화콜론	-	-	-	-	-
		기타	32,026	2.08	32,153	2.11	△127
	소계	1,456,398	94.62	1,440,664	94.49	15,734	
	외화 자금	외화대출금	16,345	1.06	16,837	1.10	△492
		외화증권	1,296	0.08	1,279	0.08	17
		외화예치금	6,599	0.43	8,959	0.59	△2,360
		매입외환	2,188	0.14	1,883	0.12	305
외화콜론		5,140	0.33	4,189	0.27	951	
기타	13	-	14	-	△1		
소계	31,581	2.04	33,161	2.16	△1,580		
수익성자금계	1,487,979	96.66	1,473,825	96.65	14,154		
기타	현금 및 외국통화	4,664	0.30	3,771	0.25	893	
	업무용유형자산	18,893	1.23	18,938	1.24	△45	
	기타	27,612	1.81	28,171	1.86	△559	
무수익성자금계	51,169	3.34	50,880	3.35	289		
운용합계	1,539,148	100.00	1,524,705	100.00	14,443		

2. 지주회사 및 자회사(별도재무제표 기준)

■ BNK금융지주

(단위: 억원, %)

구분	당(분)기 말		전년 말		증감		
	잔액	구성비	잔액	구성비	잔액		
원화 자금	단기차입금	-	-	-	-		
	사채	17,082	23.96	16,484	23.38	598	
	소계	17,082	23.96	16,484	23.38	598	
	기타	자본총계	51,937	72.84	52,862	74.98	△925
		총당금	4	0.01	4	0.01	-
기타	2,281	3.19	1,155	1.63	1,126		
소계	54,222	76.04	54,021	76.62	201		
조달합계	71,304	100.00	70,505	100.00	799		
운용 자금	원화 자금	대출금	-	-	-	-	
		유가증권	67,315	94.41	67,310	95.47	5
		예치금	2,923	4.10	1,847	2.62	1,076
		기타	829	1.16	1,072	1.52	△243
	소계	71,067	99.67	70,229	99.61	838	
	기타	업무용유형자산	122	0.17	133	0.19	△11
		기타	115	0.16	143	0.20	△28
소계	237	0.33	276	0.39	△39		
운용합계	71,304	100.00	70,505	100.00	799		

■ 부산은행

(단위: 억원, %)

구분	당(분)기 말		전년 말		증감 잔액	
	평균잔액	구성비	평균잔액	구성비		
원화 자금	예수금, 부금	579,298	74.55	561,564	74.46	17,734
	양도성예금	23,843	3.07	29,284	3.88	△5,441
	원화차입금	15,491	1.99	14,294	1.90	1,197
	원화콜머니	2,094	0.27	2,641	0.35	△547
	기타	49,066	6.32	42,129	5.59	6,937
소계	669,792	86.20	649,912	86.18	19,880	
외화 자금	외화예수금	11,134	1.43	10,609	1.41	525
	외화차입금	12,716	1.64	11,022	1.46	1,694
	외화콜머니	2,145	0.28	1,455	0.19	690
	외화발행금융채	3,915	0.50	3,948	0.52	△33
	기타	284	0.04	250	0.03	34
소계	30,194	3.89	27,284	3.61	2,910	
원가성자금계	699,986	90.09	677,196	89.79	22,790	
기타	자본총계	63,954	8.23	65,307	8.66	△1,353
	총당금	-208	-0.03	-389	-0.05	181
	기타	13,285	1.71	12,053	1.60	1,232
무원가성자금계	77,031	9.91	76,971	10.21	60	
조달합계	777,017	100.00	754,167	100.00	22,850	
원화 자금	예치금	967	0.12	138	0.02	829
	유가증권	120,837	15.55	115,271	15.28	5,566
	대출금	599,084	77.10	590,006	78.23	9,078
	지급보증대지급금	19	-	9	-	10
	원화콜론	464	0.06	282	0.04	182
	사모사채	-	-	-	-	-
	신용카드채권	5,115	0.66	5,246	0.70	△131
	기타	6,828	0.89	499	0.07	6,329
	원화대손충당금(Δ)	7,441	0.96	5,872	0.78	1,569
	소계	725,873	93.42	705,579	93.56	20,294
외화 자금	외화예치금	4,314	0.55	4,088	0.53	226
	외화증권	4,368	0.56	4,740	0.63	△372
	외화대출금	13,053	1.68	12,268	1.63	785
	외화콜론	5,026	0.65	3,756	0.50	1,270
	매입외환	1,546	0.20	1,182	0.16	364
	외화대손충당금(Δ)	248	0.03	225	0.03	23
소계	28,059	3.61	25,809	3.42	2,250	
수익성자금계	753,932	97.03	731,388	96.98	22,544	
기타	현금	2,670	0.34	2,575	0.34	95
	업무용유형자산	6,418	0.83	7,032	0.93	△614
	기타	13,997	1.80	13,172	1.75	825
무수익성자금계	23,085	2.97	22,779	3.02	306	
운용합계	777,017	100.00	754,167	100.00	22,850	

■ 경남은행

(단위: 억원, %)

구분	당(분)기 말		전년 말		증감 잔액	
	평균잔액	구성비	평균잔액	구성비		
원화 자금	예수금, 부금	380,235	72.25	367,696	71.27	12,539
	양도성예금	45,689	8.68	44,756	8.68	933
	원화차입금	17,653	3.35	16,815	3.26	838
	원화콜머니	2,952	0.56	3,777	0.73	△825
	기타	10,314	1.96	15,773	3.06	△5,459
소계	456,842	86.81	448,817	86.99	8,025	
외화 자금	외화예수금	3,828	0.73	3,954	0.77	△126
	외화차입금	2,955	0.56	3,654	0.71	△699
	외화콜머니	-	-	2	0.00	△2
	외화발행금융채	-	-	-	-	-
	기타	299	0.06	347	0.07	△48
소계	7,082	1.35	7,957	1.54	△875	
원가성자금계	463,924	88.16	456,775	88.54	7,149	
기타	자본총계	41,525	7.89	40,713	7.89	812
	총당금	491	0.09	526	0.10	△35
	기타	20,317	3.86	17,898	3.47	2,419
무원가성자금계	62,333	11.84	59,137	11.46	3,196	
조달합계	526,257	100.00	515,912	100.00	10,345	
원화 자금	예치금	569	0.11	765	0.15	△196
	유가증권	81,612	15.51	80,272	15.56	1,340
	대출금	413,574	78.59	403,549	78.22	10,025
	지급보증대지급금	16	0.00	14	0.00	2
	원화콜론	82	0.02	362	0.07	△280
	사모사채	50	0.01	50	0.01	-
	신용카드채권	3,721	0.71	3,680	0.71	41
	기타	700	0.13	1,097	0.21	△397
	원화대손충당금(Δ)	3,918	0.74	3,685	0.71	233
	소계	496,407	94.33	486,103	94.22	10,304
외화 자금	외화예치금	2,301	0.44	2,434	0.47	△133
	외화증권	559	0.11	1,017	0.20	△458
	외화대출금	2,573	0.49	2,977	0.58	△404
	외화콜론	1,045	0.20	839	0.16	206
	매입외환	464	0.09	535	0.10	△71
	외화대손충당금(Δ)	14	0.00	18	0.00	△4
소계	6,927	1.32	7,784	1.51	△857	
수익성자금계	503,335	95.64	493,887	95.73	9,448	
기타	현금	1,260	0.24	1,120	0.22	140
	업무용유형자산	5,124	0.97	5,094	0.99	30
	기타	16,538	3.14	15,811	3.06	727
무수익성자금계	22,923	4.36	22,024	4.27	899	
운용합계	526,257	100.00	515,912	100.00	10,345	

재무상황

■ BNK캐피탈

(단위: 억원, %)

구분	당(분)기 말		전년 말		증감 잔액		
	잔액	구성비	잔액	구성비			
조달	원화차입금	6,303	6.33	6,904	7.02	△601	
	사채	71,531	71.80	70,229	71.39	1,302	
	기타	7,638	7.66	7,351	7.47	287	
	자본총계	14,152	14.21	13,888	14.12	264	
	기타	-	-	-	-	-	
조달합계		99,624	100.00	98,372	100.00	1,252	
운용	원화자금	예치금	5,354	5.37	6,098	6.20	△744
		유가증권	6,313	6.34	6,131	6.23	182
		대출금	89,553	89.89	87,537	88.99	2,016
		기타	-	-	-	-	-
	외화자금	원화대손충당금(Δ)	2,515	2.52	2,290	2.33	225
		외화예치금	-	-	-	-	-
		기타	-	-	-	-	-
		외화대손충당금(Δ)	-	-	-	-	-
	기타	현금	-	-	-	-	-
		업무용유형자산	293	0.29	250	0.25	43
		기타	626	0.63	646	0.66	△20
		운용합계	99,624	100.00	98,372	100.00	1,252

■ BNK투자증권

(단위: 억원, %)

구분	당(분)기 말		전년 말		증감 잔액		
	잔액	구성비	잔액	구성비			
조달	원화자금	예수금	5,739	6.24	5,817	7.39	△78
	외화자금	원화차입금	68,322	74.31	57,575	73.14	10,747
		기타	5,949	6.47	3,337	4.24	2,612
		외화예수금	112	0.12	143	0.18	△31
	기타	자본총계	11,825	12.86	11,844	15.05	△19
		기타	-	-	-	-	-
조달합계		91,947	100.00	78,716	100.00	13,231	
운용	원화자금	예치금	4,637	5.04	4,466	5.67	171
		유가증권	72,134	78.45	63,352	80.48	8,782
		대출금	9,616	10.46	8,063	10.24	1,553
		기타	6,643	7.22	3,889	4.95	2,754
	외화자금	원화대손충당금(Δ)	1,360	1.48	1,363	1.73	△3
		외화예치금	145	0.16	167	0.21	△22
		기타	-	-	-	-	-
		외화대손충당금(Δ)	-	-	-	-	-
	기타	현금	-	-	-	-	-
		업무용유형자산	132	0.14	142	0.18	△10
		기타	-	-	-	-	-
		운용합계	91,947	100.00	78,716	100.00	13,231

■ BNK저축은행

(단위: 억원, %)

구분	당(분)기 말		전년 말		증감 잔액		
	잔액	구성비	잔액	구성비			
조달	원화자금	예수금	16,044	83.56	16,684	84.58	△640
		원화차입금	-	-	-	-	-
		기타	192	1.00	90	0.46	102
	기타	자본총계	2,451	12.76	2,435	12.34	16
		기타	514	2.68	516	2.62	△2
조달합계		19,201	100.00	19,725	100.00	△524	
운용	원화자금	예치금	2,311	12.04	2,219	11.25	92
		유가증권	440	2.30	479	2.43	△39
		대출금	15,798	82.28	16,295	82.61	△497
		기타	222	1.16	286	1.45	△64
	기타	원화대손충당금(Δ)	460	2.40	444	2.25	16
		현금	-	-	1	0.01	△1
		업무용유형자산	171	0.89	173	0.88	△2
		기타	714	3.73	716	3.63	△2
		운용합계	19,201	100.00	19,725	100.00	△524

■ BNK자산운용

(단위: 억원, %)

구분	당(분)기 말		전년 말		증감 잔액		
	잔액	구성비	잔액	구성비			
조달	원화자금	예수금	-	-	-	-	
		원화차입금	-	-	-	-	
		기타	45	2.51	61	3.39	△16
	기타	자본총계	1,745	97.49	1,736	96.61	9
		기타	-	-	-	-	-
조달합계		1,790	100.00	1,797	100.00	△7	
운용	원화자금	예치금	-	-	-	-	
		유가증권	1,686	94.19	1,691	94.10	△5
		대출금	-	-	-	-	-
		기타	-	-	-	-	-
	기타	원화대손충당금(Δ)	-	-	-	-	-
		현금	37	2.07	41	2.28	△4
		업무용유형자산	14	0.78	15	0.83	△1
기타	53	2.96	50	2.78	3		
운용합계		1,790	100.00	1,797	100.00	△7	

■ BNK벤처투자

(단위: 억원, %)

구분	당(분)기 말		전년 말		증감 잔액		
	잔액	구성비	잔액	구성비			
조달	원화자금						
	예수금	1	0.17	-	0.08	1	
	원화차입금	-	-	-	-	-	
기타	기타	32	5.49	9	1.58	23	
	자본총계	550	94.34	565	98.34	△15	
	기타	-	-	-	-	-	
조달합계		583	100.00	574	100.00	9	
운용	원화자금	예치금	90	15.44	87	15.23	3
		유가증권	420	72.04	406	70.73	14
		대출금	52	8.92	58	10.04	△6
		기타	1	0.17	3	0.52	△2
		원화대손충당금(Δ)	-	-	-	-	-
	기타	현금	-	-	-	-	-
		업무용유형자산	11	1.89	11	1.98	-
		기타	9	1.54	9	1.49	-
		운용합계	583	100.00	574	100.00	9

■ BNK신용정보

(단위: 억원, %)

구분	당(분)기 말		전년 말		증감 잔액		
	잔액	구성비	잔액	구성비			
조달	원화자금						
	예수금	3	0.95	3	0.95	-	
	원화차입금	-	-	-	-	-	
기타	기타	20	6.35	23	7.28	△3	
	자본총계	292	92.70	290	91.77	2	
	기타	-	-	-	-	-	
조달합계		315	100.00	316	100.00	△1	
운용	원화자금	예치금	168	53.33	167	52.85	1
		유가증권	55	17.46	55	17.41	-
		대출금	-	-	-	-	-
		기타	13	4.13	13	4.11	-
		원화대손충당금(Δ)	-	-	-	-	-
	기타	현금	-	-	-	-	-
		업무용유형자산	47	14.92	50	15.82	△3
		기타	32	10.16	31	9.81	1
		운용합계	315	100.00	316	100.00	△1

■ BNK시스템

(단위: 억원, %)

구분	당(분)기 말		전년 말		증감 잔액		
	잔액	구성비	잔액	구성비			
조달	원화자금						
	예수금	-	-	-	-	-	
	원화차입금	103	21.46	103	19.89	-	
기타	기타	64	13.33	103	19.88	△39	
	자본총계	313	65.21	312	60.23	1	
	기타	-	-	-	-	-	
조달합계		480	100.00	518	100.00	△38	
운용	원화자금	예치금	129	26.88	222	42.86	△93
		유가증권	-	-	-	-	-
		대출금	-	-	-	-	-
		기타	164	34.16	108	20.84	56
		원화대손충당금(Δ)	-	-	-	-	-
	기타	현금	-	-	-	-	-
		업무용유형자산	164	34.17	169	32.63	△5
		기타	23	4.79	19	3.67	4
		운용합계	480	100.00	518	100.00	△38

유가증권투자 및 운용손익

1. 금융지주회사(연결재무제표 기준)

(단위 : 억원)

구분	분기말 장부가액	기타포괄손익누계액(B/S) ¹⁾	운용손익(I/S) ²⁾
당기손익-공정가치금융자산	100,747	-	1,366
기타포괄손익-공정가치금융자산	91,882	△406	1,155
상각후원가금융자산	83,175	-	580
관계기업 투자주식	20,298	-	1,224
합계	296,102	△406	4,325

주1) 기타포괄손익누계액(B/S): 이연법인세 반영 후 금액

주2) 운용손익(I/S): 연결재무제표상의 유가증권 이자, 배당, 처분손익 및 당기손익-공정가치금융자산 평가손익 합계액

2. 지주회사 및 자회사(별도재무제표 기준)

■ BNK금융지주

(단위 : 억원)

구분	분기말 장부가액	기타포괄손익누계액(B/S)	운용손익(I/S)
당기손익-공정가치금융자산	1,075	-	22
기타포괄손익-공정가치금융자산	-	-	-
상각후원가금융자산	-	-	-
관계기업 투자주식	66,239	-	-
합계	67,314	-	22

■ 부산은행

(단위 : 억원)

구분	분기말 장부가액	기타포괄손익누계액(B/S)	운용손익(I/S)	
은행계정	당기손익-공정가치금융자산	23,698	-	239
	기타포괄손익-공정가치금융자산	50,912	521	701
	상각후원가금융자산	49,772	-	329
	관계기업투자주식	-	-	-
	소계	124,382	521	1,269
신탁계정	유가증권	19,227	-	174
합계	143,609	521	1,443	

■ 경남은행

(단위 : 억원)

구분	분기말 장부가액	기타포괄손익누계액(B/S)	운용손익(I/S)	
은행계정	당기손익-공정가치금융자산	19,569	-	225
	기타포괄손익-공정가치금융자산	29,982	96	439
	상각후원가금융자산	33,237	-	237
	관계기업 투자주식	-	-	-
	소계	82,788	96	901
신탁계정	유가증권	5,668	-	△68
합계	88,456	96	833	

■ BNK캐피탈

(단위 : 억원)

구분	분기말 장부가액	기타포괄손익누계액(B/S)	운용손익(I/S)
당기손익-공정가치금융자산	3,880	-	39
기타포괄손익-공정가치금융자산	-	-	-
상각후원가금융자산	-	-	-
관계기업 투자주식	1,059	-	2
합계	4,939	-	41

■ BNK투자증권

(단위 : 억원)

구분	분기말 장부가액	기타포괄손익누계액(B/S)	운용손익(I/S)
당기손익-공정가치금융자산	60,615	-	605
기타포괄손익-공정가치금융자산	10,995	115	95
상각후원가금융자산	-	-	-
관계기업 투자주식	525	-	10
합계	72,135	115	710

■ BNK저축은행

(단위 : 억원)

구분	분기말 장부가액	기타포괄손익누계액(B/S)	운용손익(I/S)
당기손익-공정가치금융자산	274	-	1
기타포괄손익-공정가치금융자산	-	-	-
상각후원가금융자산	166	-	2
관계기업 투자주식	-	-	-
합계	440	-	3

■ BNK자산운용

(단위 : 억원)

구분	분기말 장부가액	기타포괄손익누계액(B/S)	운용손익(I/S)
당기손익-공정가치금융자산	1,170	-	6
기타포괄손익-공정가치금융자산	-	-	-
상각후원가금융자산	-	-	-
관계기업 투자주식	515	-	2
합계	1,685	-	8

■ BNK벤처투자

(단위 : 억원)

구분	분기말 장부가액	기타포괄손익누계액(B/S)	운용손익(I/S)
당기손익-공정가치금융자산	-	-	-
기타포괄손익-공정가치금융자산	-	-	-
상각후원가금융자산	-	-	-
관계기업 투자주식	415	-	△9
합계	415	-	△9

■ BNK신용정보 : 해당사항 없음

■ BNK시스템 : 해당사항 없음

외화자산 및 부채

1. 금융지주회사(연결재무제표 기준)

(단위 : 백만미불)

구분	당(분)기 말	전년 말	증감	
자산	외국통화	89	94	△5
	예치금	416	566	△150
	유가증권	337	364	△27
	대출금	1,022	1,076	△54
	매입외환	149	128	21
	콜론	350	284	66
	기타자산	151	370	△219
	대손충당금(△)	5	5	-
자산총계	2,509	2,877	△368	
부채	예수금	918	1,063	△145
	차입금	1,030	1,185	△155
	콜머니	126	121	5
	사채	272	269	3
	기타부채	203	280	△77
부채총계	2,549	2,918	△369	

2. 지주회사 및 자회사(별도재무제표 기준)

■ BNK금융지주 : 해당사항 없음

■ 부산은행

(단위 : 백만미불)

구분		당(분)기 말	전년 말	증감
자산	외국통화	73	80	△7
	예치금	257	376	△119
	유가증권	300	312	△12
	대출금	843	895	△52
	매입외환	118	91	27
	콜론	317	254	63
	기타자산	106	346	△240
	대손충당금(△)	3	3	-
자산총계		2,011	2,351	△340
부채	예수금	653	787	△134
	차입금	795	915	△120
	콜머니	126	121	5
	사채	272	269	3
	기타부채	165	259	△94
부채총계		2,011	2,351	△340

■ 경남은행

(단위 : 백만미불)

구분		당(분)기 말	전년 말	증감
자산	외국통화	16	14	2
	예치금	149	179	△30
	유가증권	37	52	△15
	대출금	179	181	△2
	매입외환	31	37	△6
	콜론	33	30	3
	기타자산	45	24	21
	대손충당금(△)	2	2	-
자산총계		488	515	△27
부채	예수금	257	266	△9
	차입금	193	228	△35
	콜머니	-	-	-
	사채	-	-	-
	기타부채	38	21	17
부채총계		488	515	△27

■ BNK캐피탈

(단위 : 백만미불)

구분		당(분)기 말	전년 말	증감
자산	예치금	-	-	-
	기타자산	-	-	-
자산총계		-	-	-
부채	예수금	-	-	-
	차입금	42	42	-
	기타부채	-	-	-
부채총계		42	42	-

■ BNK투자증권

(단위 : 백만미불)

구분		당(분)기 말	전년 말	증감
자산	예치금	10	11	△1
	기타자산	-	-	-
자산총계		10	11	△1
부채	예수금	8	10	△2
	기타부채	-	-	-
부채총계		8	10	△2

■ BNK저축은행 : 해당사항 없음

■ BNK자산운용 : 해당사항 없음

■ BNK벤처투자 : 해당사항 없음

■ BNK신용정보 : 해당사항 없음

■ BNK시스템 : 해당사항 없음

대손상각 및 총당금

1. 금융지주회사(연결재무제표 기준)

(단위 : 억원)

구분	당(분)기 말	전년 말
대손총당금	17,547	17,053
지급보증총당부채	30	36
미사용약정총당부채	449	458
기타총당부채	646	614
합계	18,672	18,161
기중 대손상각액	1,839	5,117

2. 지주회사 및 자회사(별도재무제표 기준)

■ BNK금융지주

(단위 : 억원)

구분	당(분)기 말	전년 말
대손총당금	-	-
지급보증총당부채	-	-
미사용약정총당부채	-	-
기타총당부채	4	4
합계	4	4
기중 대손상각액	-	-

■ 부산은행

(단위 : 억원)

구분	당(분)기 말	전년 말
대손총당금	7,778	7,801
지급보증총당부채	38	45
미사용약정총당부채	181	190
기타총당부채	264	264
합계	8,261	8,300
기중 대손상각액	1,196	1,677

■ 경남은행

(단위 : 억원)

구분	당(분)기 말	전년 말
대손총당금	4,787	4,658
지급보증총당부채	17	16
미사용약정총당부채	207	218
기타총당부채	270	282
합계	5,281	5,174
기중 대손상각액	404	895

■ BNK캐피탈

(단위 : 억원)

구분	당(분)기 말	전년 말
대손총당금	2,571	2,335
지급보증총당부채	1	1
미사용약정총당부채	1	-
기타총당부채	-	-
합계	2,573	2,336
기중 대손상각액	210	1,555

■ BNK투자증권

(단위 : 억원)

구분	당(분)기 말	전년 말
대손총당금	1,360	1,363
지급보증총당부채	-	-
미사용약정총당부채	-	-
기타총당부채	526	353
합계	1,886	1,716
기중 대손상각액	-	841

■ BNK저축은행

(단위 : 억원)

구분	당(분)기 말	전년 말
대손총당금	460	444
지급보증총당부채	-	-
미사용약정총당부채	1	1
기타총당부채	3	3
합계	464	448
기중 대손상각액	29	149

■ BNK자산운용 : 해당사항 없음

■ BNK벤처투자 : 해당사항 없음

■ BNK신용정보 : 해당사항 없음

■ BNK시스템 : 해당사항 없음

무수익 및 고정이하여신

1. 금융지주회사(연결재무제표 기준)

(단위 : 억원)

구분	당(분)기 말	전년 말	증감
총여신	1,172,157	1,161,770	10,387
무수익여신	18,304	13,689	4,615
고정이하분류여신	19,757	15,245	4,512

※ 무수익여신은 연체여신 및 이자미계상여신(부도업체 등에 대한 여신, 채무상환능력약화여신, 채권재조정여신)의 합계임

※ 고정이하분류여신은 자산건전성분류기준의 고정, 회수의문, 추정손실 분류여신의 합계임

2. 지주회사 및 자회사(별도재무제표 기준)

■ BNK금융지주 : 해당사항 없음

■ 부산은행

(단위 : 억원)

구분	당(분)기 말	전년 말	증감
총여신	626,806	623,416	3,390
무수익여신	5,959	4,600	1,359
고정이하분류여신	6,890	5,476	1,414

■ 경남은행

(단위 : 억원)

구분	당(분)기 말	전년 말	증감
총여신	423,712	420,387	3,325
무수익여신	3,312	1,751	1,561
고정이하분류여신	3,478	1,990	1,488

■ BNK캐피탈

(단위 : 억원)

구분	당(분)기 말	전년 말	증감
총여신	93,516	91,329	2,187
무수익여신	3,895	3,306	589
고정이하분류여신	3,895	3,306	589

■ BNK투자증권

(단위 : 억원)

구분	당(분)기 말	전년 말	증감
총여신	12,433	10,764	1,669
무수익여신	3,699	2,689	1,010
고정이하분류여신	3,612	2,752	860

■ BNK저축은행

(단위 : 억원)

구분	당(분)기 말	전년 말	증감
총여신	15,798	16,295	-497
무수익여신	1,439	1,343	96
고정이하분류여신	1,882	1,721	161

■ BNK자산운용 : 해당사항 없음

■ BNK벤처투자 : 해당사항 없음

IV. 경영지표

4-1. 자본적정성 지표	45
4-2. 레버리지 비율	61
4-3. 유동성 지표	63
4-4. 수익성 지표	70
4-5. 자산건전성 지표	71

자본적정성 지표

■ 금융지주회사 연결기준

(단위 : 억원, %, %p)

구분	당(분)기 말	전년 말	증감
위험가중자산	776,083	769,375	6,708
자기자본	107,760	108,679	△919
보통주자기자본	95,107	94,492	615
기본자본	103,428	104,258	△830
총자본비율	13.89	14.13	△0.24
보통주자기자본비율	12.25	12.28	△0.03
기본자본비율	13.33	13.55	△0.22

※ 바젤III 기준이며, 21년 6월말부터 내부등급법 기준으로 산출

■ 자회사

(단위 : 억원, %, %p)

회사명	지표명	당(분)기 말	전년 말	증감
부산은행	총자본비율	15.68	16.36	△0.68
	기본자본비율	15.22	15.88	△0.66
	보통주자본비율	14.51	15.16	△0.65
경남은행	총자본비율	14.71	14.65	0.06
	기본자본비율	14.32	14.22	0.10
	보통주자본비율	13.51	13.40	0.11
BNK캐피탈	조정자기자본비율	16.10	16.16	△0.06
BNK투자증권	순자본비율	567.66	622.30	△54.64
BNK저축은행	BIS자기자본비율	13.94	13.35	0.59
BNK자산운용	자기자본	1,745	1,736	9
	최소영업순자본액	168	169	△1

※ 바젤III 기준이며, 부산은행·경남은행은 내부등급법 기준으로 산출

■ BIS 자기자본의 적용범위

1. 자본규제에 적용하는 그룹 내 최상 연결실체의 이름을 기재

- 주식회사 BNK금융지주

2. 회계목적과 감독목적의 연결기준 차이점 요약

- 회계목적 연결재무제표는 한국채택국제회계기준(K-IFRS) 제1110호 및 제1112호에 따라 신탁계정에 대하여 원리금 및 원본보전신탁(혼합신탁 포함)을 연결범위에 포함하고 있으나, 감독목적 연결재무제표는 은행업감독업무시행세칙 <별표3> 제1장 2.가.(1)등에 의거 원리금 및 원본보전신탁과 혼합신탁(원본보전과 비보전혼재신탁) 중 원본보전신탁만 연결 범위에 포함하므로 차이가 발생합니다.

3. 자회사에 대한 설명 및 구분

유형	A(완전연결)	B(부분연결)	C(공제항목취급)	D(잉여자본인식)	E(기타)
부산은행	○	-	-	-	-
경남은행	○	-	-	-	-
BNK투자증권	○	-	-	-	-
BNK캐피탈	○	-	-	-	-
BNK저축은행	○	-	-	-	-
BNK자산운용	○	-	-	-	-
BNK벤처투자	○	-	-	-	-
BNK신용정보	○	-	-	-	-
BNK시스템	○	-	-	-	-

4. 그룹 내 자금 또는 자기자본의 이동에 관한 제한사항 또는 다른 주요 애로사항 표시

- 금융지주회사법 제48조에 의해 금융지주회사의 자회사 등은 아래의 행위에 따른 그룹 내 자금 또는 자기자본의 이동에 제한을 받고 있습니다.

제48조(자회사 등의 행위제한)

- ① 금융지주회사의 자회사 등은 다음 각호의 행위를 하여서는 아니된다. 다만, 당해 자회사 등이 새로이 금융지주회사에 편입되는 등 대통령령이 정하는 경우에는 그러하지 아니하다.
 1. 당해 자회사 등이 속하는 금융지주회사에 대한 신용공여
 2. 다음 각 목의 어느 하나에 해당하는 경우 이외에 해당 자회사 등이 속하는 금융지주회사의 다른 자회사 등의 주식을 소유하는 행위
 - 가. 해당 자회사 등에 의하여 직접 지배받는 회사의 주식을 소유하는 경우
 - 나. 다른 자회사 등이 지배하는 외국법인의 주식을 소유하는 경우로서 위험전이 방지 등을 위하여 대통령령으로 정하는 기준을 초과하지 아니하는 범위 내에서 해당 외국법인의 주식을 소유하는 경우
 3. 당해 자회사 등이 속하는 금융지주회사의 다른 자회사 등에 대한 신용공여로서 대통령령이 정하는 기준을 초과하는 신용공여

- ② 동일한 금융지주회사에 속하는 자회사 등 상호간에 신용공여를 하는 경우에는 대통령령이 정하는 기준에 따라 적정한 담보를 확보하여야 한다. 다만, 자회사 등의 구조조정에 필요한 신용공여 등 금융위원회가 정하는 요건에 해당하는 경우에는 그러하지 아니하다.
- ③ 은행, 보험회사 및 그 밖에 이에 준하는 금융기관으로서 대통령령으로 정하는 자회사 등은 해당 자회사 등이 속하는 금융지주회사 및 자회사 등으로부터 대통령령으로 정하는 불량자산을 매입하여서는 아니되며 금융지주회사와 자회사 등 간 또는 자회사 등 상호간에 불량자산을 거래하는 경우에는 그 외의 자를 상대방으로 하여 거래하는 경우 등 통상적인 거래조건과 비교하여 해당 금융지주회사 또는 자회사 등에 현저하게 불리한 조건으로 해당 불량자산을 매매하여서는 아니된다. 다만, 자회사 등의 구조조정에 필요한 거래 등 금융위원회가 정하는 요건에 해당하는 경우에는 그러하지 아니하다.
- ④ 금융지주회사 등은 다른 법령에도 불구하고 공동광고를 하거나 전산시스템, 사무공간, 영업점, 그 밖에 대통령령으로 정하는 시설을 공동사용할 수 있다. 이 경우 대통령령으로 정하는 기준을 준수하여야 한다.
- ⑤ 금융지주회사의 자회사 등은 당해 금융지주회사의 주식을 소유하여서는 아니된다. 다만, 금융지주회사의 자회사가 제62조의2 제1항 또는 상법 제342조의2의 규정에 의하여 당해 금융지주회사의 주식을 취득하는 경우에는 그러하지 아니하다.
- ⑥ 삭제
- ⑦ 금융지주회사의 자회사 등이 당해 금융지주회사 또는 당해 금융지주회사의 다른 자회사 등의 주식을 소유하는 경우에는 그 주식에 대하여 의결권을 행사할 수 없다. 다만, 제1항 제2호 각 목의 어느 하나에 해당하는 경우에는 그러하지 아니하다.
- ⑧ 제1항 제1호·제3호 및 제2항의 자회사 등의 범위, 신용공여의 기준은 대통령령으로 정한다.

5. 연결그룹 내 자금 또는 자기자본의 이동에 관한 제한금액

- 상기 4번 사항 참고

6. 연결대상이 아닌 자회사의 자기자본 부족액

(단위: 억원)

자회사명	필요자기자본	자기자본	자기자본부족액
해당사항 없음			

7. 보험회사에 대한 총투자금액, 보험회사명, 소재지, 투자지분율, 의결권비율, 자본차감법 또는 대체가능한 그룹 전체통합법 대비 위험가중치 적용방법

- 해당사항 없음

■ BIS 기준 자본공시 항목

(단위 : 억원)

경과규정 적용기간 중 공시양식	2025년 03월		2024년 12월		
	금액	참조	금액	참조	
보통주자본					
1	적격요건을 충족하는 보통주 발행과 관련하여 발생한 자본금, 자본잉여금 및 자본조정	24,167	A+C의 일부	24,167	A+C의 일부
2	이익잉여금	75,981	E	76,048	E
3	기타포괄손익누계액 및 기타 자본잉여금·자본조정	(834)	D의 일부	(303)	D의 일부
4	경과규정 적용대상 보통주자본(주식회사가 아닌 경우)	-		-	
5	은행인 연결종속회사가 발행한 보통주에 대한 비지배주주지분	-		-	
6	공제항목 차감 전 보통주자본 합계	99,314		99,911	
보통주자본 관련 공제항목					
7	공정가치조정	-		-	
8	영업권	283	J	283	J
9	모기지서비스권리를 제외한 기타 무형자산	2,917	K	2,407	K
10	미래수익에 의존하는 이연법인세자산 (일시적 차이에 의한 발생분 제외)	-		-	
11	현금흐름 위험회피 관련 평가손익	-		-	
12	예상손실 대비 대손충당금 적립 부족액	25		-	
13	유동화증권 거래관련 매각익	-		-	
14	공정가치 평가대상 부채의 자기신용위험 변동에 따른 누적 평가손익	(8)		(1)	
15	확정급여형 연금 자산	607		1,097	
16	자기주식	-		200	
17	상호보유약정에 의한 보통주자본 투자	-		-	
18	비연결대상 은행, 금융회사 및 보험사 자본에 대한 중대하지 않은 투자 관련	-		-	
19	비연결대상 은행, 금융회사 및 보험사 자본에 대한 중대한 투자 관련	-		-	
20	모기지서비스권리	-		-	
21	일시적 차이에서 발생하는 이연법인세 자산	-		-	
22	23. 24. 25. 합계가 보통주자본의 15% 초과하는 금액	-		-	
23	비연결 금융회사 보통주에 대한 중대한 투자	-		-	
24	모기지서비스권리	-		-	
25	일시적 차이에서 발생하는 이연법인세 자산	-		-	
26	국가별 규제 차이에 따른 조정	382		1,433	
27	이연 커버하는 기타기본자본 및 보완자본의 불충분으로 인한 보통주자본 조정	-		-	
28	보통주자본 관련 공제금액 합계	4,206		5,419	
29	보통주자본 총계	95,108		94,492	

(단위 : 억원)

경과규정 적용기간 중 공시양식	2025년 03월		2024년 12월		
	금액	참조	금액	참조	
기타기본자본					
30	적격요건을 충족하는 기타기본자본 및 해당자본 발행관련 자본잉여금	5,781		7,277	
31	회계상 자본으로 인식되는 금액	5,781	B	7,277	B
32	회계상 부채로 인식되는 금액	-		-	
33	경과규정 적용대상 기타기본자본	-		-	
34	연결종속회사가 발행한 자본증권에 대한 비지배주주지분 중 기타기본자본 인정금액	2,540	F+G	2,489	F+G
35	경과규정 적용에 따른 단계적 차감 대상금액	-		-	
36	공제항목 차감 전 기타기본자본 합계	8,321	B+F+G	9,766	B+F+G
기타기본자본 관련 공제항목					
37	자본증권(기타기본자본)에 대한 자기투자	-		-	
38	상호보유약정에 의한 자본증권(기타기본자본) 투자	-		-	
39	비연결대상 은행, 금융회사 및 보험사 자본에 대한 중대하지 않은 투자 관련	-		-	
40	비연결대상 은행, 금융회사 및 보험사 자본에 대한 중대한 투자 관련	-		-	
41	자국 특수 공제항목	-		-	
42	보완자본에서 차감하지 못한 공제금액	-		-	
43	기타기본자본 공제금액 합계	-		-	
44	기타기본자본	8,321		9,766	
45	기본자본(보통주자본 + 기타기본자본)	103,428		104,258	
보완자본					
46	적격요건을 충족하는 보완자본 및 해당자본 발행관련 자본잉여금	-	L	-	L
47	경과규정 적용대상 보완자본	-		-	
48	연결종속회사가 발행한 자본증권에 대한 비지배주주지분 중 보완자본 인정금액	1,110	M	1,105	M
49	경과규정 적용에 따른 단계적 차감 대상금액	-		-	
50	대손충당금	3,223	I	3,316	I
51	공제항목 차감 전 보완자본	4,333		4,421	

(단위 : 억원)

경과규정 적용기간 중 공시양식		2025년 03월		2024년 12월	
		금액	참조	금액	참조
보완자본 관련 공제항목					
52	자본증권(보완자본)에 대한 자기투자	-		-	
53	상호보유약정에 의한 자본증권(보완자본) 투자 및 기타 총손실흡수력 부채	-		-	
54	비연결대상 은행, 금융회사 및 보험사 자본 및 기타 총손실흡수력 부채에 대한 중대하지 않은 투자 관련	-		-	
54a	비연결대상 은행, 금융회사 및 보험사 기타 총손실흡수력 부채에 대한 중대하지 않은 투자 관련	-		-	
55	비연결대상 은행, 금융회사 및 보험사 자본에 대한 중대한 투자 관련	-		-	
56	자국 특수 공제항목	-		-	
57	보완자본 공제금액 합계	-		-	
58	보완자본	4,333		4,421	
59	총자본(기본자본 + 보완자본)	107,760		108,679	
60	위험가중자산	776,083		769,375	
자본비율 및 추가자본부과					
61	보통주자본비율	12.25		12.28	
62	기본자본비율	13.33		13.55	
63	총자본비율	13.89		14.13	
64	추가 완충자본규제수준(보통주자본비율 최소규제수준 + 추가 완충자본규제 수준 %)	8.00		8.00	
65	자본보전완충자본 규제수준 (%)	2.50		2.50	
66	경기대응완충자본 규제수준 (%)	1.00		1.00	
67	G-SIB관련 추가완충자본 규제수준 (%)	-		-	
68	완충자본으로 인정가능한 보통주자본(위험가중자산대비%)	2.39		2.63	
국가별 차이					
69	보통주자본비율	-		-	
70	기본자본비율	-		-	
71	총자본비율	-		-	

(단위 : 억원)

경과규정 적용기간 중 공시양식		2025년 03월		2024년 12월	
		금액	참조	금액	참조
차감 금액 이하의 금액					
72	금융회사 자본에 대한 중대하지 않은 투자	2,075		1,422	
73	금융회사 보통주에 대한 중대한 투자	-		-	
74	모기지서비스권리	-		-	
75	일시적 차이에 의해 발생하는 이연법인세 자산	-		-	
보완자본 내 총당금 금액에 대한 상한 적용					
76	표준방법 적용 은행의 대손총당금 중 보완자본 인정가능 금액(한도 적용 전)	-		-	
77	표준방법 적용 은행의 대손총당금 중 보완자본 인정 최대금액(한도금액)	-		-	
78	내부등급법 적용 은행의 대손총당금 중 보완자본 인정가능 금액(한도 적용 전)	3,223		3,097	
79	내부등급법 적용 은행의 대손총당금 중 보완자본 인정 최대금액(한도금액)	3,717		3,706	
단계적 이행에 따른 자본 항목(18.1.1~22.1.1. 까지 적용)					
80	단계적 이행에 따른 보통주자본 항목 상한	-		-	
81	상한에 따른 보통주자본 제외 금액	-		-	
82	단계적 이행에 따른 기타기본자본 항목 상한	-		-	
83	상한에 따른 기타기본자본 제외 금액	-		-	
84	단계적 이행에 따른 보완자본 항목 상한	-		-	
85	상한에 따른 보완자본 제외 금액	-		-	

■ 자본항목과 연계된 연결재무상태표(회계목적 및 감독목적)

(2025년 3월 31일 현재) (단위: 억원)

주식회사 BNK금융지주 및 그 종속기업

계정과목	회계목적 연결재무상태표	감독목적 연결재무상태표	참조
자산			
I. 현금및예치금	46,584	46,584	
II. 당기손익-공정가치 측정 금융자산	100,747	100,742	
III. 기타포괄손익-공정가치 측정 금융자산	91,882	91,882	
IV. 상각후원가 측정 금융자산	83,175	83,175	
V. 대출채권및수취채권 (대손충당금)	1,147,533	1,147,533	
(보완자본 인정금액)	17,554	17,554	
	-	3,223	I
VI. 파생상품자산	3,581	3,581	
VII. 관계기업및공동기업투자	20,298	20,298	
VIII. 유형자산	12,377	12,377	
IX. 무형자산	3,201	3,201	
(영업권)	283	283	J
(기타무형자산)	2,918	2,918	K
X. 투자부동산	6,516	6,516	
XI. 순확정급여자산	607	607	
XII. 이연법인세자산	-	-	
XIII. 기타자산	22,647	22,647	
자산총계	1,539,148	1,539,143	
부채			
I. 예수부채	1,084,434	1,084,411	
II. 당기손익-공정가치 측정 금융부채	22,729	22,729	
III. 차입부채	118,348	118,348	
IV. 사채	140,372	140,372	
후순위채(지주)	-	-	
보완자본 인정금액	-	-	L
후순위채(은행)	6,045	6,045	
보완자본 인정금액	-	1,110	M
V. 파생상품부채	3,141	3,141	
VI. 순확정급여부채	84	84	
VII. 총당부채	1,087	1,087	
VIII. 당기법인세부채	616	616	
IX. 이연법인세부채	1,218	1,218	
X. 기타부채	57,537	57,555	
부채총계	1,429,566	1,429,561	
자본			
I. 지배기업주주지분	105,094	105,094	
1. 자본금	16,297	16,297	A
2. 신종자본증권	5,781	5,781	B
기타기본인정액(적격)	-	5,781	
3. 기타불입자본	7,912	7,912	C
4. 기타자본구성요소	△876	△876	D
5. 이익잉여금	75,980	75,980	E
II. 비지배주주지분	4,488	4,488	
연결자회사가 발행한 신종자본증권(은행)	4,488	4,488	
기타기본자본 인정금액	-	2,540	F
비지배주주지분	-	-	
보통주자본 인정금액	-	-	
기타기본자본 인정금액	-	-	G
보완자본 인정금액	-	-	
자본총계	109,582	109,582	
부채와자본총계	1,539,148	1,539,143	

■ 자본증권의 주요 발행 특징(2025년 3월말 기준)

(단위: 억원)

주요 특징	1	2	3	4
1 발행자	(주)BNK금융지주	(주)BNK금융지주	(주)BNK금융지주	(주)BNK금융지주
2 유가증권표준코드	-	KR6138934569	KR6138931A21	KR6138931A62
3 발행근거법	상법	금융지주회사법	금융지주회사법	금융지주회사법
규제자본 적용 관련				
4 바젤III 경과규정 적용시 규제자본 분류	보통주자본	기타기본자본	기타기본자본	기타기본자본
5 바젤III 경과규정 종료시 규제자본 분류	보통주자본	기타기본자본	기타기본자본	기타기본자본
6 해당 증권을 자본으로 인정하는 범위	BNK금융지주	BNK금융지주	BNK금융지주	BNK금융지주
7 자본증권의 종류	보통주	신종자본증권	신종자본증권	신종자본증권
8 규제자본 인정금액 (단위: 억원)	16,297	299	1,495	997
9 액면금액 (단위: 억원)	16,297	300	1,500	1,000
10 회계상 계정분류	자본	자본	자본	자본
11 발행일자	2011-03-15~ 2016-01-23	2015.6.24	2020.2.19	2020.6.23
12 만기 존재 여부	영구	만기존재	영구	영구
13 만기일 (만기가 존재하지 않을 경우 '만기없음' 기재)	만기없음	2045.6.24	만기없음	만기없음
14 콜옵션 포함여부 (포함/미포함)	미포함	포함	포함	포함
15 최초 콜옵션 행사가능일, 콜행사금액, 세무상 혹은 규제상 특정사건에 의해 콜이 행사되는지 여부	-	2025-06-24, 액면금액(300억원), 부	2025-02-19, 액면금액(1,500억원), 부	2025-06-23, 액면금액(1,000억원), 부
16 추가 콜옵션 행사가능한 기간 또는 시점	-	2025-06-25~만기일	2025-02-20 ~	2025-06-24 ~
이자(배당) 관련				
17 지급형태	변동	고정	고정	고정
18 이자(배당)의 표면금리 및 기준지표	배당가능이익 한도 내	5.10%	3.35%	3.30%
19 이자(배당)의 미지급이 보통주 배당을 제한하는지 여부	-	부	부	부
20 이자(배당) 지급의 재량정도	완전한 재량	완전한 재량	완전한 재량	완전한 재량
21 스텝업 또는 기타 상황 유인 조항 존재여부 (존재/미존재)	미존재	미존재	미존재	미존재
22 이자(배당)의 누적·비누적 여부 (누적/비누적)	비누적	비누적	비누적	비누적
23 전환조건 포함 여부 (포함/미포함)	미포함	미포함	미포함	미포함
24 전환조건	-	-	-	-
25 전환방식	-	-	-	-
26 전환비율	-	-	-	-
27 의무전환/선택전환/해당없음	-	-	-	-
28 전환으로 인해 발행될 자본의 종류	-	-	-	-
29 전환으로 인해 발행될 자본의 발행자	-	-	-	-
30 상각조건 포함여부 (포함/미포함)	미포함	포함	포함	포함
31 상각조건	-	부실기관으로지정시	부실기관으로지정시	부실기관으로지정시
32 상각방식	-	전액상각	전액상각	전액상각
33 상각방식 (영구적 / 일시적)	-	영구적	영구적	영구적
34 일시적 상각일 경우 회복 체계	-	-	-	-
35 직전 선순위 증권 명시 (해당 증권 열번호 기재)	2~7	-	-	-
36 바젤III 자본 부적격 여부 (적격/부적격)	적격	적격	적격	적격
37 부적격 자본증권일 경우, 부적격 사항 기재	-	-	-	-

(단위 : 억원)

주요 특징	5	6	7	8
1 발행자	㈜BNK금융지주	㈜BNK금융지주	㈜BNK금융지주	부산은행
2 유가증권표준코드	KR6138931A88	KR6138931D93	KR6138931E27	-
3 발행근거법	금융지주회사법	금융지주회사법	금융지주회사법	상법 은행법 등
규제자본 적용 관련				
4 바젤III 경과규정 적용시 규제자본 분류	기타기본자본	기타기본자본	기타기본자본	보통주자본
5 바젤III 경과규정 종료시 규제자본 분류	기타기본자본	기타기본자본	기타기본자본	보통주자본
6 해당 증권을 자본으로 인정하는 범위	BNK금융지주	BNK금융지주	BNK금융지주	개별기준
7 자본증권의 종류	신종자본증권	신종자본증권	신종자본증권	보통주 주식
8 규제자본 인정금액 (단위 : 억원)	997	1,495	1,994	9,774
9 액면금액 (단위 : 억원)	1,000	1,500	2,000	9,774
10 회계상 계정분류	자본	자본	자본	자본
11 발행일자	2020.8.4	2023.9.22	2024.2.15	1967-10-10 ~ 2016-02-12
12 만기 존재 여부	영구	영구	영구	영구
13 만기일 (만기가 존재하지 않을 경우 '만기없음' 기재)	만기없음	만기없음	만기없음	만기없음
14 콜옵션 포함여부 (포함/미포함)	포함	포함	포함	미포함
15 최초 콜옵션 행사가능일, 콜행사금액, 세무상 혹은 규제상 특정사건에 의해 콜이 행사되는지 여부	2025-08-04, 액면금액(1,000억원), 부	2028-09-22, 액면금액(1,500억원), 부	2029-02-15, 액면금액(2,000억원), 부	-
16 추가 콜옵션 행사가능한 기간 또는 시점	2025-08-05 ~	2028-09-23 ~	2029-02-16 ~	-
이자(배당) 관련				
17 지급형태	고정	고정	고정	변동
18 이자(배당)의 표면금리 및 기준지표	3.38%	5.70%	4.97%	배당가능이익 한도 내
19 이자(배당)의 미지급이 보통주 배당을 제한하는지 여부	부	부	부	제한하지 않음
20 이자(배당) 지급의 재량정도	완전한 재량	완전한 재량	완전한 재량	완전한 재량
21 스텝업 또는 기타 상환 유인 조항 존재여부 (존재/미존재)	미존재	미존재	미존재	미존재
22 이자(배당)의 누적·비누적 여부 (누적/비누적)	비누적	비누적	비누적	비누적
23 전환조건 포함 여부 (포함/미포함)	미포함	미포함	미포함	미포함
24 전환조건	-	-	-	-
25 전환방식	-	-	-	-
26 전환비율	-	-	-	-
27 의무전환/선택전환/해당없음	-	-	-	-
28 전환으로 인해 발행될 자본의 종류	-	-	-	-
29 전환으로 인해 발행될 자본의 발행자	-	-	-	-
30 상각조건 포함여부 (포함/미포함)	포함	포함	포함	미포함
31 상각조건	부실기관으로지정시	부실기관으로지정시	부실기관으로지정시	-
32 상각방식	전액상각	전액상각	전액상각	-
33 상각방식 (영구적 / 일시적)	영구적	영구적	영구적	-
34 일시적 상각일 경우 회복 체계	-	-	-	-
35 직전 선순위 증권 명시 (해당 증권 열번호 기재)	-	-	-	9-10
36 바젤III 자본 부적격 여부 (적격/부적격)	적격	적격	적격	적격
37 부적격 자본증권일 경우, 부적격 사항 기재	-	-	-	-

(단위 : 억원)

주요 특징	9	10	11	12
1 발행자	부산은행	부산은행	부산은행	부산은행
2 유가증권표준코드	KR6005281C42	KR6005282E49	KR6005281532	XS1452410571
3 발행근거법	상법 은행법 등	상법 은행법 등	상법 은행법 등	상법 은행법 등 Regulation S
규제자본 적용 관련				
4 바젤III 경과규정 적용시 규제자본 분류	기타기본자본	기타기본자본	보완자본	보완자본
5 바젤III 경과규정 종료시 규제자본 분류	기타기본자본	기타기본자본	보완자본	보완자본
6 해당 증권을 자본으로 인정하는 범위	개별·연결기준	개별·연결기준	개별·연결기준	개별·연결기준
7 자본증권의 종류	신종자본증권	신종자본증권	후순위채권	후순위채권
8 규제자본 인정금액 (단위 : 억원)	824	549	-	710
9 액면금액 (단위 : 억원)	1,500	1,000	1,000	USD 2.5억
10 회계상 계정분류	자본	자본	부채 (상각후원가)	부채 (상각후원가)
11 발행일자	2022.4.7	2024.4.29	2015.3.4	2016.7.25
12 만기 존재 여부	영구	영구	만기존재	만기존재
13 만기일 (만기가 존재하지 않을 경우 '만기없음' 기재)	만기없음	만기없음	2025.3.4	2026.7.25
14 콜옵션 포함여부 (포함/미포함)	포함	포함	미포함	미포함
15 최초 콜옵션 행사가능일, 콜행사금액, 세무상 혹은 규제상 특정사건에 의해 콜이 행사되는지 여부	2027-04-07 1,500억원 (세무상 혹은 규제상 특정사건 에 의해 콜이 행사되지 않음) 최초 옵션도래일 이후 매 이자(배당) 기일(3개월)	2029-04-29 1,000억원 (세무상 혹은 규제상 특정사건 에 의해 콜이 행사되지 않음) 최초 옵션도래일 이후 매 이자(배당) 기일(1개월)	-	-
16 추가 콜옵션 행사가능한 기간 또는 시점	-	-	-	-
이자(배당) 관련				
17 지급형태	고정	고정	고정	고정
18 이자(배당)의 표면금리 및 기준지표	4.300%	4.370%	3.050%	3.625%
19 이자(배당)의 미지급이 보통주 배당을 제한하는지 여부	제한하지 않음	제한하지 않음	제한하지 않음	제한하지 않음
20 이자(배당) 지급의 재량정도	완전한 재량	완전한 재량	강제	강제
21 스텝업 또는 기타 상환 유인 조항 존재여부 (존재/미존재)	미존재	미존재	미존재	미존재
22 이자(배당)의 누적·비누적 여부 (누적/비누적)	비누적	비누적	누적	누적
23 전환조건 포함 여부 (포함/미포함)	미포함	미포함	미포함	미포함
24 전환조건	-	-	-	-
25 전환방식	-	-	-	-
26 전환비율	-	-	-	-
27 의무전환/선택전환/해당없음	-	-	-	-
28 전환으로 인해 발행될 자본의 종류	-	-	-	-
29 전환으로 인해 발행될 자본의 발행자	-	-	-	-
30 상각조건 포함여부 (포함/미포함)	포함	포함	포함	포함
31 상각조건	부실금융기관으로 지정시	부실금융기관으로 지정시	부실금융기관으로 지정시	부실금융기관으로 지정시
32 상각방식	전액상각	전액상각	전액상각	전액상각
33 상각방식 (영구적 / 일시적)	영구적	영구적	영구적	영구적
34 일시적 상각일 경우 회복 체계	-	-	-	-
35 직전 선순위 증권 명시 (해당 증권 열번호 기재)	11~12	11~12	-	-
36 바젤III 자본 부적격 여부 (적격/부적격)	적격	적격	적격	적격
37 부적격 자본증권일 경우, 부적격 사항 기재	-	-	-	-

(단위 : 억원)

주요 특징	13	14	15	16	17
1 발행자	경남은행	경남은행	경남은행	경남은행	경남은행
2 유가증권표준코드		KR6192521C55	KR61925215A8	KR6192521690	KR6192521740
3 발행근거법	상법	은행법	은행법	은행법	은행법
규제자본 적용 관련					
4 바젤Ⅲ 경과규정 적용시 규제자본 분류	보통주자본	기타기본자본	보완자본	보완자본	보완자본
5 바젤Ⅲ 경과규정 종료시 규제자본 분류	보통주자본	기타기본자본	보완자본	보완자본	보완자본
6 해당 증권을 자본으로 인정하는 범위	경남은행	경남은행 BNK금융지주	경남은행 BNK금융지주	경남은행 BNK금융지주	경남은행 BNK금융지주
7 자본증권의 종류	주식	신종자본증권	후순위채	후순위채	후순위채
8 규제자본 인정금액 (단위 : 억원)	4,321	1,167	-	200	200
9 액면금액 (단위 : 억원)	4,321	2,000	1,000	1,000	500
10 회계상 계정분류	자본	자본	부채(상각후원가)	부채(상각후원가)	부채(상각후원가)
11 발행일자	2014-05-01 ~ 2016-02-12	2022.5.10	2015.10.30	2016.9.5	2017.4.25
12 만기 존재 여부	영구	만기없음	만기있음	만기있음	만기있음
13 만기일 (만기가 존재하지 않을 경우 '만기없음' 기재)	만기없음	만기없음	2025.10.30	2026.9.5	2027.4.25
14 콜옵션 포함여부 (포함/미포함)	미포함	포함	미포함	미포함	미포함
15 최초 콜옵션 행사가능일, 콜행사금액, 세무상 혹은 규제상 특정사건에 의해 콜이 행사되는지 여부	부	2027-05-10, 액면금액(2,000억원), 부	부	부	부
16 추가 콜옵션 행사가능한 기간 또는 시점	-	발행일로부터 5년이 되는날(2027.05.10 일)이후, 매3개월	-	-	-
이자(배당) 관련					
17 지급형태	변동	고정	고정	고정	고정
18 이자(배당)의 표면금리 및 기준지표		5.200%	3.500%	3.470%	3.850%
19 이자(배당)의 미지급이 보통주 배당을 제한하는지 여부		해당사항 없음	해당사항 없음	해당사항 없음	해당사항 없음
20 이자(배당) 지급의 재량정도	완전한재량	완전한재량	강제	강제	강제
21 스텝업 또는 기타 상환 유인 조항 존재여부 (존재/미존재)	미존재	미존재	미존재	미존재	미존재
22 이자(배당)의 누적-비누적 여부 (누적/비누적)	비누적	비누적	누적	누적	누적
23 전환조건 포함 여부 (포함/미포함)	미포함	미포함	미포함	미포함	미포함
24 전환조건	-	-	-	-	-
25 전환방식	-	-	-	-	-
26 전환비율	-	-	-	-	-
27 의무전환/선택전환/해당없음	-	-	-	-	-
28 전환으로 인해 발행될 자본의 종류	-	-	-	-	-
29 전환으로 인해 발행될 자본의 발행자	-	-	-	-	-
30 상각조건 포함여부 (포함/미포함)	미포함	포함	포함	포함	포함
31 상각조건	-	부실금융기관으로지 정시	부실금융기관으로지 정시	부실금융기관으로지 정시	부실금융기관으로지 정시
32 상각방식	-	전액	전액	전액	전액
33 상각방식 (영구적 / 일시적)	-	영구적	영구적	영구적	영구적
34 일시적 상각일 경우 회복 체계	-	-	-	-	-
35 직전 선순위 증권 명시 (해당 증권 열번호 기재)	14	15~17	-	-	-
36 바젤Ⅲ 자본 부적격 여부 (적격/부적격)	적격	적격	적격	적격	적격
37 부적격 자본증권일 경우, 부적격 사항 기재	-	-	-	-	-

■ 리스크별 익스포져 및 위험가중자산, 요구자본 현황

1. 자본적정성 평가방법

BNK금융그룹의 자본적정성 평가 및 관리는 채권자 보호를 위한 자본의 안정성은 물론, 주주가치 창출을 위한 자본의 효율성까지 고려하여 균형있게 이루어지고 있습니다. 그룹의 자본적정성 평가 및 관리는 경영전반에서 발생 가능한 모든 중요한 리스크를 대상으로 하며, 바젤Ⅲ 자본규제에 따라 위험가중자산에 대한 자기자본비율을 매일 측정하여 규제자본 측면에서의 적정성을 평가하고, 동시에 내부자본 측면에서 리스크선도도 및 가용장부자본 초과여부로 적정성을 판단합니다. 자본적정성 평가결과는 일상적인 경영관리와 의사결정에 활용하고 있습니다.

2. 리스크별 익스포져 및 위험가중자산, 요구자본 현황

(1-1) 리스크별 위험가중자산 및 요구자본 현황

(단위 : 억원)

구분	위험가중자산		최저자본요구량
	당(분)기말	전년 말	당(분)기말
1 신용리스크 ^{주1)} (거래상대방 신용리스크 제외)	478,014	489,139	38,241
2 표준방법 적용	90,401	105,632	7,232
3 내부등급법 적용	255,912	252,960	20,473
4 표준등급분류기준(supervisory slotting) 적용	-	-	-
5 고급내부등급법 적용	131,701	130,547	10,536
6 거래상대방 신용리스크	3,959	3,913	317
7 거래상대방 신용리스크 표준방식 적용(SA-CCR)	3,616	3,900	289
8 내부모형법 적용	-	-	-
9 기타 거래상대방 신용리스크	343	13	27
10 CVA리스크	3,616	3,900	289
11 주식 익스포져 ^{주2)}	148,629	134,103	11,891
12 집합투자증권 - 기초자산 접근법(LTA)	43,639	42,565	3,491
13 집합투자증권 - 약정서 기반 접근법(MBA)	10,526	9,693	842
14 집합투자증권 - 자본차감법(FBA)	-	-	-
15 결제 리스크	-	-	-
16 은행계정내 유동화 익스포져	-	-	-
17 내부등급법(SEC-IRBA)	-	-	-
18 외부 신용등급법(SEC-ERBA) ^{주3)}	-	-	-
19 표준방법(SEC-SA)	-	-	-
20 시장리스크	28,863	27,344	2,309
21 표준방식 적용(SA)	28,863	27,344	2,309
22 내부모형법 적용(IMA)	-	-	-

(단위 : 억원)

구분	위험가중자산		최저자본요구량
	당(분)기말	전년 말	당(분)기말
23 계정변경에 따른 추가자본 ^{주4)}	-	-	-
24 운영리스크	58,837	58,718	4,707
25 공제한도 이하 금액(250% 위험가중치 적용)	-	-	-
26 하한 적용에 따른 위험가중자산 조정금액 ^{주5)}	-	-	-
27 총합계(1+6+10+11+12+13+14+15+16+20+23+24+25+26)	776,083	769,375	62,087

주1) 신용리스크는 익스포져별 적용 방식에 따라 구분
 주2) 국내 도입 이전에는 현행 은행이 적용하고 있는 방식에 따라 산출한 값을 기재
 주3) 내부평가법(IAA) 적용 익스포져를 포함
 주4) 특정 상품을 트레이딩계정에서 은행 계정으로, 또는 반대로 변경하여 위험가중자산이 감소하는 경우에 부과되는 추가자본
 주5) 현재 적용 중인 위험가중자산 하한 비율(예: 72.5%)을 % 단위로 별도 명시

(1-2) 표준방법과 내부모형의 비교

(단위 : 억원)

구분	a	b	c	d
	위험가중자산			
	내부모형 적용 익스포져	표준방법 적용 익스포져	합계 (a+b)	전체 표준방법 적용
1 신용리스크 ^{주1)}	387,613	90,401	478,014	696,642
2 거래상대방 신용리스크	1,570	2,389	3,959	3,992
3 CVA리스크	-	3,616	3,616	3,616
4 은행계정 내 유동화 익스포져	-	-	-	-
5 시장리스크	-	28,863	28,863	28,863
6 운영리스크	-	58,837	58,837	58,837
7 기타 ^{주2)}	17	202,777	202,794	202,794
8 합계(1+2+3+4+5+6+7)	389,200	386,883	776,083	994,744

주1) "리스크별 위험가중자산 및 요구자본 현황" 서식의 행1
 주2) "리스크별 위험가중자산 및 요구자본 현황" 서식의 행11+12+13+14+15+23+25

(1-3) 신용리스크 표준방법과 내부등급법의 비교

(단위 : 억원)

구분	a	b	c	d
	위험가중자산			
	내부모형 적용 익스포져	표준방법 적용 익스포져	합계 (a+b)	전체 표준방법 적용
1 정부	-	7,762	7,762	7,762
국제개발은행, 공공기관	-	7,696	7,696	7,696
2 은행, 기타 금융기관	-	8,566	8,566	8,566
3 주식	-	148,628	148,628	148,628
4 적격 매출채권	-	-	-	-
5 기업	257,482	35,142	292,624	462,778
6 소매	131,701	56,329	188,030	237,229
적격 회전거래	4,297	-	4,297	9,203
기타 소매	99,721	-	99,721	170,238
소매 주거용 주택담보대출	27,683	-	27,683	57,788
7 특수금융	-	69,913	69,913	69,913
수익창출 부동산 금융, 고변동성 상업용 부동산	-	65,218	65,218	65,218
8 기타	17	△27,157	△27,140	△27,832
9 합계(1+2+3+4+5+6+7+8)	389,200	299,183	688,383	907,044

(2) 총자본비율 및 기본자본비율(은행자회사)

(단위 : 억원, %)

은행자회사명	기본자본	자기자본	위험가중자산	기본자본비율	자기자본비율
부산은행	53,537	55,169	351,794	15.22	15.68
경남은행	34,934	35,868	243,887	14.32	14.71

■ 트레이딩 목적 자산 · 부채 현황

(단위 : 억원, %)

구분	당(분)기말	전년 말
연결총자산(A)	1,539,148	1,524,705
트레이딩자산(B)	82,850	78,325
트레이딩비율(B/A)	5.38	5.14

주) 연결총자산 : 감독목적 연결총자산 기준
 트레이딩포지션: 자회사(부산은행, 경남은행, BNK투자증권) 트레이딩자산 합계 기준
 ※ 당사는 "일별 트레이딩 포지션 1천억원 이상"인 금융기관에 해당되어 시장리스크기준 자기자본보유제도 적용대상입니다.

■ 경기대응완충자본

(단위: 억원, %)

구분	a	b		c	d	e
	국가별 경기대응완충 자본 부과비율	익스포저 및 위험가중자산		은행별 경기대응완충 자본비율	은행별 경기대응완충 자본 금액	
		익스포저 금액	위험가중자산 금액			
한국(Korea)	1.00	1,318,185	643,096			
아르헨티나(Argentina)		-	-			
호주(Australia)	1.00	17	4			
벨기에(Belgium)	0.50	-	-			
브라질(Brazil)		2	-			
캐나다(Canada)		249	73			
중국(China)		1,904	1,440			
프랑스(France)	1.00	1	-			
독일(Germany)	0.75	-	-			
홍콩(Hong Kong)	1.00	29	29			
인도(India)		3	-			
인도네시아(Indonesia)		15	2			
이탈리아(Italy)		-	-			
일본(Japan)		103	99			
룩셈부르크(Luxembourg)	0.50	-	-			
멕시코(Mexico)		-	-			
네덜란드(Netherlands)	2.00	-	-			
러시아(Russia)		18	2			
사우디아라비아(Saudi Arabia)		-	-			
싱가포르(Singapore)		-	-			
남아프리카공화국(South Africa)		-	-			
스페인(Spain)		-	-			
스웨덴(Sweden)	2.00	-	-			
스위스(Switzerland)		-	-			
튀르키예(Türkiye)		-	-			
영국(United Kingdom)	2.00	40	11			
미국(United States)		1,985	2,162			
기타 국가		3,254	4,252			
합계		1,325,805	651,170			

레버리지 비율

■ 레버리지비율 현황표

(단위: 억원, %)

항목		2025년 1분기	2024년 4분기	2024년 3분기	2024년 2분기
재무상태표 익스포저					
1	재무상태표 자산(파생상품 및 증권금융거래 관련 자산 제외, 담보 포함)	1,536,589	1,520,432	1,507,070	1,494,812
2	파생상품 관련 담보 제공액(회계기준에 따라 재무상태표 자산에서 제외된 경우)	-	-	-	-
3	(공제 대상 파생상품 거래 관련 현금변동증거금 미수자산)	-	-	-	-
4	(자산으로 인식된 증권금융거래에서 수취한 증권 조정액)	-	-	-	-
5	(기본(Tier 1)자본 산출시 공제되는 재무상태표상 자산과 관련된 대손충당금)	-	-	-	-
6	(기본(Tier 1)자본 산출시 공제되는 자산)	△3,824	△3,787	△3,835	△4,112
7	총 재무상태표상 익스포저(파생상품 및 증권금융거래 제외)(1~6행의 합)	1,532,764	1,516,645	1,503,234	1,490,699
파생상품 익스포저					
8	대체비용(현금변동증거금은 제외)	5,014	5,771	2,289	2,135
9	잠재 미래 익스포저에 해당하는 추가항목	4,633	4,338	3,921	3,327
10	(대고객 청산서비스 제공을 위한 중앙청산소와의 파생상품거래)	-	-	-	-
11	신용파생 매도의 조정된 유효명목금액	9,074	8,646	7,724	7,945
12	(조정된 유효명목금액 상계액 및 신용파생 매도의 추가항목 공제액)	△9,074	△8,646	△7,724	△7,945
13	총 파생상품 익스포저(8~12행의 합)	9,647	10,109	6,210	5,462
증권금융거래(SFT) 익스포저					
14	총 증권금융거래 자산(상계 전, 매도거래 조정 후)	9,774	10,809	10,892	15,627
15	(총 증권금융거래 자산의 미수금과 미지급금의 상계 금액)	-	-	-	-
16	거래상대방 신용리스크 익스포저	3,475	3,429	3,878	3,418
17	중개거래(agent transaction) 익스포저	-	-	-	-
18	총 증권금융거래(SFT) 익스포저(14~17행의 합)	13,248	14,238	14,770	19,046
여타 부외 익스포저					
19	부외자산의 총 명목금액	261,926	265,463	255,782	261,900
20	(신용환산율 적용에 따른 조정액)	△168,281	△170,006	△163,504	△166,398
21	(기본(Tier 1)자본 산출시 공제되는 부외자산과 관련된 대손충당금)	-	-	-	-
22	부외항목(19~21행의 합)	93,645	95,457	92,278	95,502
자본 및 총 익스포저					
23	기본자본(Tier1 자본)	103,428	104,258	105,343	104,033
24	총 익스포저(7, 13, 18, 22행의 합)	1,649,304	1,636,449	1,616,493	1,610,709

항목	2025년 1분기	2024년 4분기	2024년 3분기	2024년 2분기
레버리지비율(바젤Ⅲ 레버리지비율)				
25 레버리지비율(중앙은행 준비금의 익스포저 제외 효과를 반영)	6.31	6.44	6.57	6.52
25a 레버리지비율(중앙은행 준비금의 익스포저 제외 효과를 미반영)	6.27	6.37	6.52	6.46
26 최소규제비율	3.00	3.00	3.00	3.00
27 레버리지비율 버퍼	3.27	3.37	3.52	3.46
평균값 공시				
28 증권금융거래 관련 자산의 평균값(매각거래 회계처리 및 미수금·미지급금 상계에 대한 조정 후 기준)	11,751	9,734	12,621	15,687
29 증권금융거래 관련 자산의 분기말 금액(매각거래 회계처리 및 미수금·미지급금 상계에 대한 조정 후 기준)	9,774	10,809	10,892	15,627
30 28행의 평균값을 반영한 총익스포저(중앙은행 준비금의 익스포저 제외 효과를 반영)	1,641,520	1,618,116	1,604,982	1,596,398
30a 28행의 평균값을 반영한 총익스포저(중앙은행 준비금의 익스포저 제외 효과를 미반영)	1,651,281	1,635,374	1,618,221	1,610,768
31 28행의 평균값을 반영한 레버리지비율(중앙은행 준비금의 익스포저 제외 효과를 반영)	6.30	6.44	6.56	6.52
31a 28행의 평균값을 반영한 레버리지비율(중앙은행 준비금의 익스포저 제외 효과를 미반영)	6.26	6.38	6.51	6.46

■ 회계기준 자산 및 레버리지비율 총익스포저 간 요약비교표

기준 년월 : 2025년 1분기 말 / 계열사 : BNK금융그룹 전체

(단위 : 억원)

항목	금액
1 은행 연결재무제표 총자산	1,539,148
2 회계목적상 연결대상이나 규제목적상 연결대상은 아닌 자회사에 대한 투자액	-
3 리스크 이전관련 운영요건을 충족하는 유동화 익스포저 조정액	-
4 중앙은행 준비금에 대한 일시적 제외 금액(해당되는 경우)	-
5 회계처리에 따라 재무상태표상 자산으로 인정되지만 레버리지비율 익스포저 측정 대상이 아닌 수탁자산	-
6 매매일 회계처리에 따른 금융자산 매매관련 조정액	-
7 캐시폴링 거래 조정액	-
8 파생상품 익스포저 조정액	4,633
9 증권금융거래(SFT) 익스포저 조정액	3,475
10 부외 항목(신용환산율을 적용하여 산출된 익스포저)	93,645
11 기본자본에서 공제되는 대손충당금 관련 조정액	-
12 기타 조정항목	8,404
13 레버리지비율 총익스포저	1,649,304

유동성 지표

■ 원화유동성 비율

(단위 : 억원, %)

구분	회사명	당(분)기 말			전년 말		
		원화유동성 자산	원화유동성 부채	원화유동성 비율	원화유동성 자산	원화유동성 부채	원화유동성 비율
금융지주회사	BNK금융지주	2,953	1,939	152.27	1,848	1,071	172.55
	BNK캐피탈	10,403	6,400	162.55	12,828	6,100	210.30
자회사	BNK투자증권	70,108	54,206	129.33	60,358	46,728	129.17
	BNK저축은행	4,888	1,672	292.31	4,939	3,028	163.10
	BNK자산운용	871	-	-	935	-	-

※ 지주사 : 잔존만기 1개월 기준

※ 자회사 : 잔존만기 3개월 기준

※ 은행업감독업무시행세칙 개정에 따라 부산은행, 경남은행의 유동성비율은 유동성커버리지 비율로 참고

■ 원화유동성커버리지비율(부산은행)

1. 유동성커버리지비율

(단위 : 억원, %)

구분	총 가중치 적용 전 ^{주1)} 금액(평균 ^{주4)})	총 가중치 적용 후 ^{주2)} 금액(평균 ^{주4)})
고유동성자산		
1 총고유동성자산(HQLA)		112,591
현금유출액		
2 소매 및 중소기업 예금	232,888	17,760
3 안정적 예금(stable deposits)	104,526	5,226
4 불안정 예금(less stable deposits)	128,362	12,534
5 무담보부 도매자금조달	167,148	96,517
6 영업적 예금(operational deposits)	2,713	678
7 비영업적 조달(non-operational deposits)	160,840	92,244
8 기타 무담보부 채무증권(unsecured debt)	3,595	3,595
9 담보부 도매자금조달		185
10 추가 현금유출액	145,690	14,812
11 파생상품 익스포저 및 기타 담보제공 관련 현금유출액	1,338	471
12 금융상품의 자금조달원 상실 관련 현금유출액	-	-
13 신용 및 유동성 약정	144,352	14,341
14 기타 계약상 자금제공 채무	8,340	8,340
15 기타 우발성 자금제공 채무	18,711	677
16 총현금유출액		138,291

(단위: 억원, %)

구분	총 가중치 적용 전 ^{주1)} 금액(평균 ^{주4)})	총 가중치 적용 후 ^{주2)} 금액(평균 ^{주4)})
현금유입액		
17 담보부 자금대출(예 : 환매조건부채권매수)	6,376	712
18 정상 익스포져로부터의 현금유입액	47,346	28,376
19 기타 현금유입액	19,904	19,904
20 총 현금유입액	73,626	48,992
21 조정 후 고유동성자산 합계 ^{주3)}		112,591
22 조정 후 순현금유출액 합계 ^{주3)}		89,299
23 유동성커버리지비율(% ^{주4)})		126.39

주1) 30일 이내 만기도래 및 상환가능한 금액(현금유출 및 현금유입)

주2) 할인율(고유동성자산) 또는 이탈률 및 유입률(현금유출 및 현금유입) 적용 후 금액

주3) 할인율, 이탈률 및 유입률과 한도(Level 2 및 Level 2B 자산 한도, 현금유입 한도) 적용 후 금액

주4) 가중치 적용 전과 적용 후의 각 구성항목은 분기 중 영업일별 금액의 합계를 평균하여 산출·공시하므로, 분기 중 영업일별 유동성커버리지 비율의 평균으로 공시된 '23. 유동성커버리지비율'은 '21. 조정 후 고유동성자산 합계'를 '22. 조정 후 순현금유출액 합계'로 나누어 산출되는 금액과 상이할 수 있음

2. 유동성커버리지비율 산출결과에 따른 질적 정보

(가) 유동성커버리지비율, 고유동성자산 구성 및 변동 추이

(단위: 억원, %)

구분	당분기 중 당월 평균	당분기 중 전월 평균	당분기 중 전전월 평균	직전 분기 (평균)
유동성커버리지비율	118.19	142.54	117.55	108.10
고유동성자산	108,048	123,062	106,003	105,468
Level 1 자산	103,209	116,791	100,529	99,440
Level 2 자산	4,839	6,271	5,474	6,028

주) 공시된 유동성커버리지비율은 해당 기간 동안의 영업일별 유동성커버리지비율을 평균하여 산출

(나) 유동성커버리지비율 산출결과에 대한 주요 원인(main drivers)

(단위: 억원, %)

구분	당분기 중 당월 평균	당분기 중 전월 평균	당분기 중 전전월 평균	당분기 (평균)
고유동성자산(A)	108,048	123,062	106,003	112,591
순현금유출(B)	91,460	86,182	90,362	89,299
현금유출	136,908	144,359	133,086	138,291
현금유입	45,448	58,177	42,724	48,992
LCR비율(A/B)	118.14	142.79	117.31	126.08

주) 해당 기간 동안의 영업일별 LCR을 평균하여 산출한 공시용 LCR과 고유동성자산의 평균에서 순현금유출의 평균을 나눠서 산출한 LCR은 상이할 수 있음

(다) 현금의 유입과 유출에 큰 영향을 끼치는 계정 잔액

(단위: 억원)

구분	당분기 중 당월 평균	당분기 중 전월 평균	당분기 중 전전월 평균	당분기 (평균)
예수금	75,482	83,122	68,504	75,951
MMDA (금융기관)	22,411	21,609	21,480	21,846
콜머니	8,745	9,358	9,675	9,245
대출채권	2,977	2,425	7,437	4,171
	19,245	19,563	15,441	18,174

(라) 파생상품 익스포져와 잠재적인 추가담보 요구(potential collateral calls)

(단위: 억원)

구분	당분기(평균)
장기 신용등급이 3등급 하락 시 추가로 제공되는 담보액	-
파생거래의 시장가치 변동시 추가로 제공되는 유동성 필요액	382
합계	382

(마) 유동성 관리의 집중화 정도 및 부서 간의 상호관계에 대한 설명

- 당행은 유동성 관리를 효율적으로 이행할 수 있도록 리스크관리부문 회의체 및 부서별 주요 역할과 책임을 다음과 같이 정하고 있습니다.

조직구분	역할 및 책임
리스크관리위원회	리스크관리 최상위 조직으로 리스크관리가 적절히 이루어지도록 감독
리스크관리집행위원회	유동성리스크 관리를 위한 세부적인 정책과 절차를 승인하고 점검
ALM협의회	자금 조달·운용의 기본방침 수립, 유동성관리업무의 정책결정·조정·통제·이행사항 등을 점검
리스크관리부	유동성리스크 관리 통할 및 일별 유동성리스크 모니터링
자금부 및 자금운용부	원화부문 유동성관리 통할 및 자금수요 대비 유동성자금 상시 보유 외화부문 유동성관리 통할 및 해외 금융기관 Credit Line·차입선 확보
개인고객부, 기업고객부, 비대면고객부, 통합제도부	여·수신조달 및 운용 정책 수립 및 수행 여·수신부문 조달 편중도 완화 및 만기분산
연금사업부, 신탁사업부	신탁부문 유동성 관리 통할

3. 유동성커버리지비율 관련 추가정보

- 당행은 유동성리스크 변동요인을 항시 예측하여 적정 유동성을 확보하고 유동성 위기상황에 대응하기 위해 다음과 같은 관리체계를 갖추고 있습니다.

- 이사회 내 리스크관리위원회 설치 및 리스크관리집행위원회·ALM협의회 운영
- 유동성갭비율, 최대누적현금흐름 등 유동성리스크 허용한도 설정 및 관리
- 자금조달 다변화를 위해 금융기관수신 조달비율, 거래상대방편중도, 조달기간별 편중도 관리
- 거액자금 조달 및 운용에 대하여 유동성리스크에 미치는 영향의 사전 검토
- 유동성위기 상황분석 및 비상조달계획 수립 및 관리

■ 원화유동성커버리지비율(경남은행)

1. 유동성커버리지비율

(단위: 억원, %)

구분	총 가중치 적용 전 ^{주1)} 금액(평균 ^{주4)})	총 가중치 적용 후 ^{주2)} 금액(평균 ^{주4)})
고유동성자산		
1 총고유동성자산(HQLA)		65,190
현금유출액		
2 소매 및 중소기업 예금	159,683	13,362
3 안정적 예금(stable deposits)	50,461	2,523
4 불안정 예금(less stable deposits)	108,391	10,839
5 무담보부 도매자금조달	97,013	55,246
6 영업적 예금(operational deposits)	2,488	622
7 비영업적 조달(non-operational deposits)	93,284	53,383
8 기타 무담보부 채무증권(unsecured debt)	1,241	1,241
9 담보부 도매자금조달		21
10 추가 현금유출액	92,992	9,535
11 파생상품 익스포저 및 기타 담보제공 관련 현금유출액	1,392	469
12 금융상품의 자금조달원 상실 관련 현금유출액	-	-
13 신용 및 유동성 약정	91,600	9,066
14 기타 계약상 자금제공 채무	2,920	2,920
15 기타 우발성 자금제공 채무	3,770	164
16 총현금유출액		81,249
현금유입액		
17 담보부 자금대출(예: 환매조건부채권매수)	205	-
18 정상 익스포저로부터의 현금유입액	26,649	15,350
19 기타 현금유입액	14,612	14,612
20 총현금유입액	41,466	29,962
21 조정 후 고유동성자산 합계 ^{주3)}		65,190
22 조정 후 순현금유출액 합계 ^{주3)}		51,287
23 유동성커버리지비율(% ^{주4)})		127.49

주1) 30일 이내 만기도래 및 상환가능한 금액(현금유출 및 현금유입)

주2) 할인율(고유동성자산) 또는 이탈률 및 유입률(현금유출 및 현금유입) 적용 후 금액

주3) 할인율, 이탈률 및 유입률과 한도(Level 2 및 Level 2B 자산 한도, 현금유입 한도) 적용 후 금액

주4) 가중치 적용 전과 적용 후의 각 구성항목은 분기 중 영업일별 금액의 합계를 평균하여 산출·공시하므로, 분기 중 영업일별 유동성커버리지 비율의 평균으로 공시된 '23. 유동성커버리지비율'은 '21. 조정 후 고유동성자산 합계'를 '22. 조정 후 순현금유출액 합계'로 나누어 산출되는 금액과 상이할 수 있음

2. 유동성커버리지비율 산출결과에 따른 질적정보

(가) 유동성커버리지비율, 고유동성자산 구성 및 변동 추이

(단위: 억원, %)

구분	당분기 중 당월 평균	당분기 중 전월 평균	당분기 중 전전월 평균	직전 분기 (평균)
유동성커버리지비율	122.56	134.77	124.89	109.32
고유동성자산	67,458	65,336	62,509	64,645
Level 1 자산	55,121	52,765	50,274	51,835
Level 2 자산	12,337	12,571	12,235	12,810

주) 공시된 유동성커버리지비율은 해당 기간 동안의 영업일별 유동성커버리지비율을 평균하여 산출

(나) 유동성커버리지비율 산출결과에 대한 주요 원인(main drivers)

(단위: 억원, %)

구분	당분기 중 당월 평균	당분기 중 전월 평균	당분기 중 전전월 평균	당분기 (평균)
고유동성자산(A)	67,458	65,336	62,509	65,190
순현금유출(B)	55,142	48,546	50,050	51,287
현금유출	86,662	79,944	76,686	81,249
현금유입	31,520	31,398	26,636	29,962
LCR비율(A/B)	122.56	134.77	124.89	127.49

주) 해당 기간 동안의 영업일별 LCR을 평균하여 산출한 공시용 LCR과 고유동성 자산의 평균에서 순현금유출의 평균을 나눠서 산출한 LCR은 상이할 수 있음

(다) 현금의 유입과 유출에 큰 영향을 끼치는 계정 잔액

(단위: 억원)

구분	당분기 중 당월 평균	당분기 중 전월 평균	당분기 중 전전월 평균	당분기 (평균)
예수금	63,905	58,209	56,018	59,493
대출채권	12,789	11,964	9,772	11,568
만기도래 유가증권	13,066	12,713	10,067	12,013
콜론	753	1,429	1,321	1,162
콜머니	3,404	2,954	2,570	2,990

(라) 파생상품 익스포저와 잠재적인 추가담보 요구(potential collateral calls)

- 파생상품 거래에서 발생할 수 있는 현금유출액 및 유입액을 산출하여 상계 후 합계액에 100% 가중치 적용하고 있습니다. 신용등급 하향조정 시 트리거 조항이 있는 개별 계약의 경우, 장기신용등급이 최대 3등급 하락 시 추가로 제공되는 담보에 관해 100% 가중치 적용하며, 파생상품 및 기타거래의 시장가치 변동에 따른 유동성 조달 필요액을 반영하여 산출하고 있습니다.

(단위: 억원)

구분	당분기(평균)
장기 신용등급이 3등급 하락 시 추가로 제공되는 담보액	-
파생거래의 시장가치 변동시 추가로 제공되는 유동성 필요액	427
합계	427

(마) 유동성 관리의 집중화 정도 및 부서 간의 상호관계에 대한 설명

- 당행은 유동성 관리를 효율적으로 이행할 수 있도록 리스크관리부문 회의체 및 부서별 주요 역할 및 책임을 다음과 같이 정하고 있습니다.

조직구분	역할 및 책임
리스크관리위원회	리스크관리 최상위 조직으로 리스크관리가 적절히 이루어지도록 감독
리스크관리집행위원회	유동성리스크 관리를 위한 세부적인 정책과 절차를 승인하고 점검
ALM협의회	자금 조달·운용의 기본방침 수립, 유동성관리업무의 정책결정·조정·통제·이행사항 등을 점검
리스크총괄부	유동성리스크 관리 정책 수립 및 추진, 유동성리스크 관리한도 설정 및 모니터링, 유동성리스크 측정시스템 개발 및 관리, 유동성 위기상황 시나리오 설계 및 분석
자금부 및 금융시장지원부	전행 유동성 총괄 관리, 자금 조달·운용 계획 수립 및 실행, 유동성 자산 보유 및 관리

3. 유동성커버리지비율 관련 추가정보

- 당행은 유동성리스크 변동요인을 항시 예측하여 적정 유동성 확보 및 유동성 위기상황에 대응하기 위해 다음과 같은 관리체계를 갖추고 있습니다.
 - 이사회 내 리스크관리위원회 설치 및 리스크관리집행위원회·ALM협의회 운영
 - 유동성갭비율, 최대누적현금흐름 등 유동성리스크 허용한도 설정 및 관리
 - 자금조달 다변화를 위해 금융기관수신 조달비율, 거래상대방편중도, 조달기간별 편중도 관리
 - 거액자금 조달 및 운용에 대하여 유동성리스크에 미치는 영향의 사전 검토
 - 유동성위기 상황분석 및 비상조달계획 수립 및 관리

■ 외화유동성비율

(단위: 억원, %)

구분	회사명	당(분)기 말			전년 말		
		외화 유동성자산	외화 유동성부채	외화 유동성비율	외화 유동성자산	외화 유동성부채	외화 유동성비율
지주회사	BNK금융지주	-	-	-	-	-	-
자회사	BNK캐피탈	-	-	-	-	-	-
	BNK투자증권	1,214	1,205	100.50	2,650	1,656	160.03
	BNK저축은행	-	-	-	-	-	-
	BNK자산운용	-	-	-	-	-	-

■ 외화유동성커버리지비율(부산은행)

(단위: %, 백만달러)

구분	당분기 중 당월 평균	당분기 중 전월 평균	당분기 중 전전월 평균	직전 분기 (평균)
외화 유동성커버리지비율[(A)/(B)]	185.59	171.41	207.29	215.36
(A) 월평균 외화 고유동성자산	263	264	270	285
(B) 월평균 외화 순현금유출액	142	154	130	132

※ 직전분기의 경우 외화 고유동성자산 및 외화 순현금유출액은 직전분기 동안의 영업일별 외화 고유동성자산 및 외화 순현금유출액을 각각 평균하여 산출·기재하고, 산출된 외화 고유동성자산에서 외화 순현금유출액을 나누어 외화 유동성커버리지비율을 산출·기재합니다.

■ 외화유동성커버리지비율(경남은행)

(단위: %, 백만달러)

구분	당분기 중 당월 평균	당분기 중 전월 평균	당분기 중 전전월 평균	직전 분기 (평균)
외화 유동성커버리지비율[(A)/(B)]	158.27	122.92	156.28	176.80
(A) 월평균 외화 고유동성자산	67.14	65.85	63.31	67.59
(B) 월평균 외화 순현금유출액	42.42	53.57	40.51	38.23

※ 직전분기의 경우 외화 고유동성자산 및 외화 순현금유출액은 직전분기 동안의 영업일별 외화 고유동성자산 및 외화 순현금유출액을 각각 평균하여 산출·기재하고, 산출된 외화 고유동성자산에서 외화 순현금유출액을 나누어 외화 유동성커버리지비율을 산출·기재합니다.

■ 업무용고정자산비율

(단위: %, %p)

구분	당(분)기 말	전년 말	증감	
업무용고정자산비율	부산은행	11.43	11.23	0.20
	경남은행	9.93	10.08	△0.15

수익성 지표

■ 금융지주회사(연결재무제표 기준)

(단위 : 억원, %, %p)

구분	2025년 1분기말	2024년말	증감
당기순이익(A)	1,718	7,499	△5,781
총자산(평균, B)	1,531,926	1,496,380	35,546
총자산수익률(ROA)(A/B)	0.45	0.50	△0.05
지배기업순이익(C)	1,666	7,285	△5,619
자기자본(평균, D))	106,041	105,228	813
자기자본순이익률(ROE)(C/D)	6.28	6.92	△0.64

※ (A) : 총당기순이익(지배 + 비지배)

※ (B), (D) : 총자산 및 자기자본 평잔은 기초 및 매 분기 말 잔액을 단순평균하여 산출

※ ROA, ROE 계산시 연율로 환산(연율환산 : 상반기 4, 2분기 2, 3분기 4/3, 4분기 1)

■ 자회사(별도재무제표 기준)

(단위 : %)

회사명	2025년 1분기말		2024년말	
	총자산순이익률(ROA)	자기자본순이익률(ROE)	총자산순이익률(ROA)	자기자본순이익률(ROE)
부산은행	0.41	5.66	0.53	7.10
경남은행	0.51	7.39	0.60	8.65
BNK캐피탈	1.09	7.65	1.23	8.53
BNK투자증권	0.41	2.92	0.21	1.28
BNK저축은행	0.35	2.74	0.20	1.60
BNK자산운용	2.18	2.24	4.94	5.10
BNK벤처투자	△9.93	△10.31	2.98	3.05
BNK신용정보	9.09	9.80	9.09	9.80
BNK시스템	0.66	1.05	8.01	12.74

자산건전성 지표

■ 금융지주회사(연결재무제표 기준)

(단위 : 억원, %, %p)

구분	당(분)기 말	전년 말	증감
총여신(A)	1,172,157	1,161,770	10,387
고정이하여신(B)	19,757	15,245	4,512
고정이하여신비율(B/A)	1.69	1.31	0.38
무수익여신(C)	18,304	13,689	4,615
무수익여신비율(C/A)	1.56	1.18	0.38
대손충당금잔액(D)	16,698	16,281	417
대손충당금적립률(D/B)	84.52	106.80	△22.28

※ 무수익여신 산정대상 여신 기준이며, 대손충당금 잔액은 대손준비금을 제외한 금액임.

■ 자회사(별도기준)

(단위 : %)

회사명	당(분)기 말			전년 말		
	고정이하여신비율	무수익여신비율	대손충당금적립률	고정이하여신비율	무수익여신비율	대손충당금적립률
부산은행	1.10	0.95	112.10	0.88	0.74	142.29
경남은행	0.82	0.78	123.09	0.47	0.42	208.78
BNK캐피탈	4.16	4.16	64.76	3.62	3.62	69.42
BNK투자증권	29.05	29.75	47.38	25.57	24.98	58.03
BNK저축은행	11.91	9.11	24.46	10.56	8.24	25.77

※ 대손충당금적립률 = 대손충당금잔액 / 고정이하여신

V. 리스크관리

5-1. 개요	73
5-2. 신용리스크	75
5-3. 시장리스크	81
5-4. 유동성리스크	83
5-5. 은행계정의 금리리스크	87

개요

■ 정량적 공시

1. 주요 건전성지표(연결기준)

(단위 : 억원, %)

구분	2025년 1분기	2024년 4분기	2024년 3분기	2024년 2분기	2024년 1분기
가용자본					
1 보통주자본(CET1)	95,107	94,492	95,622	93,290	91,236
1a 예상손실충당금 모델 완전 적용 보통주자본 ^{주1)}	95,107	94,492	95,622	93,290	91,236
2 기본자본(Tier1)	103,428	104,258	105,343	104,033	102,001
2a 예상손실충당금 모델 완전 적용 기본자본 ^{주1)}	103,428	104,258	105,343	104,033	102,001
3 총자본	107,760	108,679	109,950	110,025	108,287
3a 예상손실충당금 모델 완전 적용 총자본 ^{주1)}	107,760	108,679	109,950	110,025	108,287
위험가중자산					
4 위험가중자산(RWA)	776,083	769,375	776,661	767,303	760,353
4a 위험가중자산(하한 적용 전)	776,083	769,375	776,661	767,303	760,353
리스크기반 자본비율					
5 보통주자본비율	12.25	12.28	12.31	12.16	12.00
5a 예상손실충당금 모델 완전 적용 보통주자본비율 ^{주1)}	12.25	12.28	12.31	12.16	12.00
5b 보통주자본비율(RWA 하한 적용 전) (1/4a)	12.25	12.28	12.31	12.16	12.00
6 기본자본비율	13.33	13.55	13.56	13.56	13.41
6a 예상손실충당금 모델 완전 적용 기본자본비율 ^{주1)}	13.33	13.55	13.56	13.56	13.41
6b 기본자본비율(RWA 하한 적용 전) (2/4a)	13.33	13.55	13.56	13.56	13.41
7 총자본비율	13.89	14.13	14.16	14.34	14.24
7a 예상손실충당금 모델 완전 적용 총자본비율 ^{주1)}	13.89	14.13	14.16	14.34	14.24
7b 총자본비율(RWA 하한 적용 전) (3/4a)	13.89	14.13	14.16	14.34	14.24
추가 보통주자본 부과 비율					
8 자본보전완총자본 부과 비율	2.50	2.50	2.50	2.50	2.500
9 경기대응완총자본 부과 비율	1.000	1.000	1.000	1.000	-
10 시스템적 중요 은행 부과 비율	-	-	-	-	-
11 총 보통주자본 부과 비율(8+9+10)	3.50	3.50	3.50	3.50	2.500
12 최저 보통주자본비율 초과 비율 ^{주2)}	4.25	4.28	4.31	4.16	5.000

신용리스크

■ 신용익스포저 현황

1. 지역별 현황

(단위: 억원)

구분	대출	보증/약정	유가증권	장외파생상품	기타	합계
국내	1,243,479	13,827	228,195	5,995	104,820	1,596,316
국외	8,394	603	-	-	1,540	10,537
합계	1,251,873	14,430	228,195	5,995	106,360	1,606,853

주) 국내/국외 구분은 지점소재지 기준

2. 산업별 또는 거래상대방 유형별 현황

(단위: 억원)

구분	대출	보증/약정	유가증권	장외파생상품	기타	합계
제조업	133,994	2,510	579	1,350	4,205	142,638
서비스업	335,611	4,005	38,354	1,753	26,097	405,820
기타	373,656	7,915	189,262	2,892	76,058	649,783
가계대출	408,612	-	-	-	-	408,612
합계	1,251,873	14,430	228,195	5,995	106,360	1,606,853

3. 만기별 현황

(단위: 억원)

구분	대출	보증/약정	유가증권	장외파생상품	기타	합계
1년 이하	648,226	10,866	129,687	2,845	36,995	828,619
1년 초과 3년 이하	254,187	4,566	70,094	1,795	9,273	339,915
3년 초과 5년 이하	90,258	155	53,721	838	12,825	157,797
5년 초과	247,277	69	11,825	517	51	259,739
기타	11,925	△1,226	△37,132	-	47,216	20,783
합계	1,251,873	14,430	228,195	5,995	106,360	1,606,853

주) 만기는 잔존만기 기준으로 작성기준일로부터 익스포저 만기일까지의 잔여 기간

(단위: 억원, %)

구분	2025년 1분기	2024년 4분기	2024년 3분기	2024년 2분기	2024년 1분기	
바젤Ⅲ 단순기본자본비율						
13	바젤Ⅲ 단순기본자본비율 총 익스포저 금액	1,649,304	1,636,448	1,616,493	1,610,709	1,595,851
14	바젤Ⅲ 단순기본자본비율(2/13)	6.27	6.37	6.52	6.46	6.39
14a	예상손실충당금 모델 완전 적용 바젤Ⅲ 단순자기자본비율(2a/13) ^{주1)}	6.27	6.37	6.52	6.46	6.39
유동성커버리지비율						
15	총 고유동성자산 ^{주3)}					
16	총 순유출금액 ^{주3)}					
17	유동성커버리지비율(15/16)					
순안정자금조달비율						
18	총 안정자금가용금액					
19	총 안정자금조달필요금액					
20	순안정자금조달비율(18/19)					

주1) 1a, 2a, 3a, 5a, 6a, 7a, 14a는 예상손실충당금 모델 제도의 국내 도입 일정에 따라 적용

주2) 최저 보통주자본비율 초과 비율은 5(보통주자본비율)에서 최저규제비율(4.5%)를 차감한 금액
(최저규제비율 8.0% = 4.5% + 2.5%(자본보전완충자본비율) + 1.0%(경기대응완충자본비율))

주3) 분기중 일별 금액의 단순평균 금액

2. 총손실흡수력(정리그룹 기준)의 주요 건전성지표 : 해당사항 없음

■ 신용리스크 익스포저 및 위험가중자산 현황

(단위: 억원)

구분	당(분)기 말		전년 말	
	익스포저	위험가중자산	익스포저	위험가중자산
20% 이하	345,877	20,452	344,130	20,132
50% 이하	290,898	67,003	287,821	64,600
100% 이하	653,006	309,398	646,236	303,450
150% 이하	241,537	185,112	254,286	194,638
150% 초과	62,403	106,418	59,698	100,493
합계	1,593,721	688,383	1,592,171	683,313

* 유동화 익스포저 제외 기준

■ 부실·연체 대출 현황

1. 건전성 분류에 의한 대출현황

(단위: 억원, %)

구분	총여신	고정	회수의문	추정손실	고정이하여신 계	고정이하여신비율	연체율
부산은행	626,806	4,795	831	1,264	6,890	1.10	0.73
경남은행	423,712	2,324	313	841	3,478	0.82	0.68

2. 산업별 부실 대출현황

(단위: 억원)

구분	부산은행				경남은행			
	총여신	고정이하	총당금		총여신	고정이하	총당금	
			개별평가	집합평가			개별평가	집합평가
제조업	105,473	743	389	1,330	107,132	388	3	1,181
건설업	26,728	613	63	384	9,248	149	82	123
도소매업	56,059	416	16	664	40,756	126	-	354
숙박·음식업	27,757	363	58	457	14,897	117	13	261
부동산업	121,037	2,913	699	1,529	56,224	1,606	231	486
서비스업·기타	91,031	714	51	903	59,747	216	-	496
합계	428,085	5,762	1,276	5,267	288,004	2,602	329	2,901

주) 부산은행: 미확정지급보증, 미사용한도 제외

3. 지역별 부실 대출현황

(단위: 억원)

구분	부산은행				경남은행			
	총여신	고정이하	총당금		총여신	고정이하	총당금	
			개별평가	집합평가			개별평가	집합평가
국내	620,692	6,881	1,276	6,458	423,712	3,478	329	4,458
국외 (국가별)	6,114	9	-	80	-	-	-	-
합계	626,806	6,890	1,276	6,538	423,712	3,478	329	4,458

(1) 지역별로 할당되지 않는 집합평가총당금 금액: 부산은행 해당사항 없음 / 경남은행 해당사항 없음

(2) 전체 집합평가총당금 중 지역별로 할당되지 않는 집합평가총당금의 비율(%): 부산은행 해당사항 없음 / 경남은행 해당사항 없음

4. 자산건전성 분류 기준별 부실대출 현황

(단위: 억원)

구분	연체기준	부도여부 등 신용정보 기준	FLC기준	총합계 ^{주)}
부산은행	1,299	1,508	4,083	6,890
경남은행	1,009	51	2,418	3,478

주) 고정이하 총합계

5. 산업별 연체 대출현황

(단위: 억원)

구분	연체금액	
	부산은행	경남은행
제조업	507	414
건설업	136	66
도소매업	463	228
숙박·음식업	324	327
부동산·임대업	776	537
서비스업·기타	632	237
합계^{주)}	2,838	1,809

주) 고정이하 중 연체금액 총 합계가 아님

6. 지역별 연체 대출현황

(단위 : 억원)

구분	연체금액	
	부산은행	경남은행
국내	4,467	2,857
국외(국가별)	9	-
합계 ^{주)}	4,476	2,857

주) 고정이하 중 연체금액 총 합계가 아님

7. 기간별 연체 대출현황

(단위 : 억원)

구분	1개월 미만	1개월 이상 ~3개월 미만	3개월 이상 ~6개월 미만	6개월 이상 ~1년 미만	1년 이상	총계
부산은행	2,297	1,760	1,523	770	423	6,773
경남은행	2,530	1,377	814	475	191	5,387

8. 부실대출에 대한 총당금 차액 조정

(단위 : 억원)

구분	총당금				
	부산은행		경남은행		
기초잔액	7,801		4,658		
기중 변동	전입(환입)액		616		
	기중 거래	대손상각	△1,196	△403	
		상각채권회수	18	20	
		매각 및 환매	△227	△86	
		소계	△1,405	△469	
	외화환산	-		-	
	Unwinding Effect	△17		△18	
	출자전환	-		-	
	기타	-		-	
	소계	△23		129	
기말잔액	7,778		4,787		
	개별평가	집합평가	개별평가	집합평가	
	1,276	6,502	329	4,458	

■ 측정방법별 현황

1. 내부등급법 하 신용리스크 익스포저의 위험가중자산 흐름표

(1) BNK금융지주

구분		위험가중자산
1	지난 분기 위험가중자산	688,383
2	당분기 위험가중자산	683,313

(2) 부산은행

구분		위험가중자산
1	지난 분기 위험가중자산	322,916
2	자산규모	-96
3	자산의 질	787
4	모델 업데이트	0
5	방법론과 정책	0
6	인수 및 처분	0
7	환율변동	-50
8	기타	0
9	당분기 위험가중자산	323,557

(3) 경남은행

구분		위험가중자산
1	지난 분기 위험가중자산	220,722
2	자산규모	-2,087
3	자산의 질	3,795
4	모델 업데이트	0
5	방법론과 정책	0
6	인수 및 처분	0
7	환율변동	-10
8	기타	0
9	당분기 위험가중자산	222,420

■ 신용위험경감

1. 신용위험경감기법 사용 현황

(단위 : 억원)

구분	무담보 익스포저 : 장부가 ^{주1)}	담보부 익스포저 ^{주2)}	담보부 익스포저 : 담보제공 금액 ^{주3)}	보증부 익스포저 ^{주4)}	보증부 익스포저 : 보증 금액 ^{주5)}	신용파생 상품에 의해 보호된 익스포저 ^{주6)}	신용파생 상품에 의해 보호된 익스포저 : 보호된 금액 ^{주7)}
부산은행	여신	121,250	399,962	360,623	95,786	111,556	-
	채무증권	101,602	-	-	9,901	8,887	-
	합계	222,852	399,962	360,623	105,687	120,443	-
	그 중 부도 발생분	1,738	2,475	2,431	456	493	-
경남은행	여신	100,950	232,759	268,115	84,481	109,166	-
	채무증권	62,966	-	-	-	-	-
	합계	163,916	232,759	268,115	84,481	109,166	-
	그 중 부도 발생분	1,047	962	1,047	292	254	-

주1) 신용리스크경감기법으로부터 효익을 얻지 못하는 익스포저의 장부금액(충당금/손상액 차감 후)
 주2) 원 익스포저에서 담보가 차지하는 비중과 관계없이 전액 또는 부분 담보된 익스포저의 장부금액(충당금/손상액 차감 후)
 주3) 익스포저 중 담보가 차지하는 비중, 담보가치(담보물의 정산가액)가 익스포저를 초과할 경우 해당 익스포저 금액(담보초과액은 보고하지 않음)
 주4) 원 익스포저에서 보증이 차지하는 비중과 관계없이 부분 또는 전액 보증된 익스포저의 장부금액(충당금/손상액 차감 후)
 주5) 보증부 익스포저 중 보증이 차지하는 비중, 보증의 가치(보증채무 이행이 요구될 경우 취득할 수 있는 금액)가 익스포저를 초과할 경우 해당 익스포저 금액(초과액은 보고하지 않음)
 주6) 원 익스포저 중 보호된 비중과 관계없이 신용파생상품에 의해 보호받는 익스포저의 장부금액(충당금/손상액 차감 후)
 주7) 신용파생상품에 의해 보호받는 익스포저 중 신용파생상품이 차지하는 비중, 신용파생상품의 가치(신용파생상품의 정산가액)가 익스포저를 초과할 경우 해당 익스포저 금액(초과액은 보고하지 않음)

■ 거래상대방 신용위험에 대한 일반적인 공시 사항

1. 거래상대방 리스크 변동내역(내부모형방식 적용) : 해당사항 없음

■ CVA리스크

1. 표준방법에 의한 CVA리스크 소요자기자본 변동내역 : 해당사항 없음

시장리스크

■ 트레이딩부문 포지션잔액

1. 부산은행

(단위 : 억원)

종류	당(분)기 말			전년 말		
	은행계정	신탁계정	계	은행계정	신탁계정	계
채권	3,549	4,628	8,177	2,815	4,171	6,986
주식	69	-	69	-	-	-
파생상품	43,534	-	43,534	55,387	-	55,387
환포지션	562	-	562	261	-	261
기타	-	-	-	-	-	-
합계	47,714	4,628	52,342	58,463	4,171	62,634

2. 경남은행

(단위 : 억원)

종류	당(분)기 말			전년 말		
	은행계정	신탁계정	계	은행계정	신탁계정	계
채권	1,006	307	1,313	500	296	796
주식	-	-	-	-	-	-
파생상품	34,855	-	34,855	34,106	-	34,106
환포지션	44	-	44	32	-	32
기타	-	-	-	-	-	-
합계	35,905	307	36,212	34,638	296	34,934

3. 투자증권

(단위 : 억원)

종류	당(분)기 말			전년 말		
	은행계정	신탁계정	계	은행계정	신탁계정	계
채권	64,531	-	64,531	63,091	-	63,091
주식	2,628	-	2,628	1,395	-	1,395
파생상품	-	-	-	-	-	-
환포지션	-	-	-	-	-	-
기타	2,143	-	2,143	1,526	-	1,526
합계	69,303	-	69,303	66,012	-	66,012

■ 표준방법에 의한 시장리스크 소요자기자본

(단위 : 억원)

구분	소요자기자본
1 일반금리리스크	440
2 주식리스크	243
3 일반상품리스크	-
4 외환리스크	22
5 비유동화 신용스프레드리스크	893
6 유동화(CTP 제외) 신용스프레드리스크	11
7 CTP 신용스프레드리스크	-
8 비유동화 부도리스크	665
9 유동화(CTP 제외) 부도리스크	19
10 CTP 부도리스크	-
11 잔여리스크	16
12 합계	2,309

■ 간편법에 의한 시장리스크 소요자기자본 : 해당사항 없음

유동성리스크

■ 정량적 공시

1. 은행 고유의 난외 재무상태표의 위험을 감안하여, 은행의 재무상태표 구조를 평가하거나 현금흐름 및 미래 유동성 포지션을 추정하는 은행이 고안한(customised) 측정 수단 또는 지표

- 유동성갭비율

(단위 : %)

구분	부산은행		경남은행	
	관리한도	당(분)기 말	관리한도	당(분)기 말
원화	-15% 이상	-10.74	-20%~+20%	-2.32
외화	-5% 이상	16.36	-10% 이상	34.00

※ 유동성갭비율: 3개월누적 유동성GAP/총자산

2. 담보물과 자금조달 원천에 대한 편중 제한(상품과 거래상대방 모두)

(단위 : 억원, %)

구분	관리지표	목표비율	당(분)기 말	
부산은행	원화	금융기관 금융기관수신비중	22% 이하	19.9
		1개월이내 만기도래비중	5.5% 이하	5.31
		소매수신조달비중	30% 이상	34.61
	개별거래처	금융기관	5,000억원 이하	5,219
		비금융기관	8,000억원 이하	4,500
	MMDA	금융기관	13,000억원 이하	10,106
		개별거래	2,000억원 이하	1,904
외화	USD포지션비율	15% 이하	-8.62	
	JPY포지션비율	30% 이하	-3.58	
	1년초과 조달비율	60% 이상	68.04	
경남은행	원화	본부조달비중	27% 이내	21.70
	외화	국가별차입편중비중	40% 이내	24.00

3. 유동성 투명성에 대한 법률, 규제 및 운영상 제약점을 감안하여 개별 법률 실체, 해외지점 및 자회사 수준의 유동성 익스포져 및 자금 필요량(부산은행)

(단위 : %, 천미불)

구분	관리지표	목표비율	당(분)기 말
칭다오지점	유동성갭비율	-10%이상	1.93
	외화유동성비율	25% 이상	159.02
	중장기외채한도	37,000천미불 이하	-
난징지점	유동성갭비율	-10%이상	9.21
	외화유동성비율	25% 이상	117.62
	중장기외채한도	37,000천미불 이하	-
호치민지점	유동성갭비율	-10%이상	14.95
	외화유동성비율	50% 이상	58.58

※ 유동성갭비율 : 3개월 누적 유동성갭/총자산

※ 유동성비율 : 유동성자산/유동성부채 ×100 (잔존만기 3개월 이내)

4. 만기구간별 구분한 난내 및 난외 재무상태표의 계정과목 및 그에 따른 유동성갭

(1) 부산은행

(단위 : 억원)

구분	3개월 이내	6개월 이내	9개월 이내	12개월 이내	24개월 이내	36개월 이내	36개월 초과	고정이하	합계	
자산	대출금	117,997	90,307	72,983	92,353	67,898	46,264	128,274	6,878	622,954
	유가증권	17,621	7,832	7,641	8,014	22,000	16,932	44,350	-	124,390
	현금/예치금	26,737	137	-	15	-	-	-	-	26,889
	기타자산	4,028	-	-	899	-	-	7,919	-	12,846
자산합계(A)	166,383	98,276	80,624	101,281	89,898	63,196	180,543	6,878	787,079	
부채	요구불성예금	52,870	-	-	-	4,716	-	142,994	-	200,580
	저축성예금	134,707	88,470	86,132	73,079	6,954	4,591	2,084	-	396,017
	단기수신	16,261	4,979	3,082	7,804	27	36	-	-	32,189
	차입금	10,845	2,857	898	789	1,509	6,050	4,619	-	27,567
	금융채발행	8,300	7,000	8,500	8,300	8,050	4,640	1,000	-	45,790
기타부채	19,816	-	-	1,260	-	-	63,860	-	84,936	
부채합계(B)	242,799	103,306	98,612	91,232	21,256	15,317	214,557	-	787,079	
난외	현금유입(가)	5,605	2,128	1,731	883	968	1,250	733	-	13,298
	현금유출(나)	6,216	2,469	947	1,262	931	1,250	733	-	13,808
부외거래 계(C)=(가-나)	△611	△341	784	△379	37	-	-	-	△510	
GAP	단순갭(A-B+C)	△77,027	△5,371	△17,204	9,670	68,679	47,879	△34,014	6,878	-510

(2) 경남은행

(단위 : 억원)

구분	3개월 이내	6개월 이내	9개월 이내	12개월 이내	24개월 이내	36개월 이내	36개월 초과	합계	
자산	현금 및 예치금	11,877	-	-	-	-	3	11,880	
	유가증권	6,007	4,268	6,071	12,809	14,121	9,110	82,788	
	대출채권	73,705	57,739	42,597	55,763	58,759	38,717	417,308	
	기타	1,501	-	-	239	-	-	8,633	10,373
자산합계(A)	93,090	62,007	48,668	68,811	72,880	47,827	129,066	522,349	
부채	예수금	118,966	62,659	90,556	58,768	11,820	3,011	98,278	444,058
	요구불성예금	21,326	-	-	-	2,059	-	97,784	121,169
	저축성예금	97,640	62,659	90,556	58,768	9,761	3,011	494	322,889
	발행사채	-	-	1,000	-	1,253	500	-	2,753
	차입금	11,040	1,981	709	1,240	2,429	1,751	4,856	24,006
기타	7,956	-	-	1,001	-	-	6,609	15,566	
부채합계(B)	137,962	64,640	92,265	61,009	15,502	5,262	109,743	486,383	
난외	현금유입(가)	2,856	4,028	3,246	2,509	3,713	752	427	17,531
	현금유출(나)	2,840	4,034	3,246	2,509	3,713	752	427	17,521
부외거래 계(C)=(가-나)	16	△6	-	-	-	-	-	10	
GAP	유동성갭(A-B+C)	△44,856	△2,639	△43,597	7,802	57,378	42,565	19,323	35,976

■ 관리내용

- 부산은행

1. 원화 자산, 부채의 잔존기간별 잔액

(1) 정기예금

(단위 : 억원)

구분	1년 이내	2년 이내	3년 이내	3년 초과	합계
정기예금	368,412	5,011	4,278	927	378,628

(2) 원화대출금

(단위 : 억원)

구분	1년 이내	2년 이내	3년 이내	3년 초과	합계
원화대출금	354,409	66,695	44,978	133,217	599,299

※ 당좌대출 등 한도에 대하여 약정기간을 정하고 특정기간(1개월 등) 안에 회전 취급하는 대출금은 한도약정기간에 불구하고 1년 이내로 분류함

(3) 원화유가증권

(단위 : 억원)

구분	1년 이내	2년 이내	3년 이내	3년 초과	합계
국채	4,993	3,203	2,536	19,450	30,182
금융채	7,607	5,733	3,034	1,633	18,007
지방채	3,232	4,457	3,688	6,766	18,143
사채	8,082	7,873	6,937	9,996	32,888
기타	13,771	319	188	2,929	17,207
합계	37,685	21,585	16,383	40,774	116,427

※ 유가증권의 만료기간을 특정할 수 없는 유가증권(주식 및 출자금 포함) 등은 제외함

2. 외화 자산, 부채의 잔존기간별 잔액

(단위 : 백만미불)

기간별	30일 이내	90일 이내	6개월 이내	1년 이내	3년 이내	3년 초과	합계
외화부채	984	487	310	302	313	242	2,638
외화자산	738	441	389	262	1,033	65	2,928

주) 유동화 가중치 적용후 기준(난외 포함)

은행계정의 금리리스크

■ 정량적 공시

1. 금리리스크 수준

(단위: 억원)

구분	부산은행				경남은행			
	경제적가치변화 (ΔEVE)		순이자이익 변화 (ΔNII)		경제적가치변화 (ΔEVE)		순이자이익 변화 (ΔNII)	
	2025년 1분기	2024년 4분기	2025년 1분기	2024년 4분기	2025년 1분기	2024년 4분기	2025년 1분기	2024년 4분기
평행 상승	4,049	4,233	-	12	2,886	2,256	-	3
평행 하락	43	94	1,197	1,053	65	60	1,038	1,283
단기하락 / 장기상승 (Steepener)	1,840	1,817			1,129	1,472		
단기상승 / 장기하락 (Flattener)	-	-			-	-		
단기금리 상승	656	807			624	-		
단기금리 하락	110	153			45	39		
최대	4,049	4,233	1,197	1,053	2,886	2,256	1,038	1,283
기간	2025년 1분기	2024년 4분기			2025년 1분기	2024년 4분기		
기본자본	53,537	55,522			34,934	34,376		

주) 동 기준 금리리스크 공시 2019.12월부터 시행

- 경남은행

1. 원화 자산, 부채의 잔존기간별 잔액

(1) 정기예금 (단위: 억원)

구분	1년 이내	2년 이내	3년 이내	3년 초과	합계
정기예금	250,816	7,771	2,333	31	260,951

(2) 원화대출금 (단위: 억원)

구분	1년 이내	2년 이내	3년 이내	3년 초과	합계
원화대출금	223,094	58,664	38,602	94,001	414,361

※ 당좌대출 등 한도에 대하여 약정기간을 정하고 특정기간(1개월 등) 안에 회전취급하는 대출금은 한도약정기간에도 불구하고 1년 이내로 분류함

(3) 원화유가증권 (단위: 억원)

구분	1년 이내	2년 이내	3년 이내	3년 초과	합계
국채	5,749	4,540	2,870	11,439	24,598
금융채	1,794	1,714	609	-	4,117
지방채	1,817	1,783	1,436	2,335	7,371
사채	6,264	5,173	4,085	7,003	22,525
기타	12,853	889	110	7,280	21,132
합계	28,477	14,099	9,110	28,057	79,743

※ 유가증권의 만료기간을 특정할 수 없는 유가증권(주식 및 출자금 포함) 등은 제외함

2. 외화 자산, 부채의 잔존기간별 잔액

(단위: 백만미분)

기간별	30일 이내	90일 이내	6개월 이내	1년 이내	3년 이내	3년 초과	합계
외화부채	159	96	208	262	326	29	1,080
외화자산	329	100	206	245	150	45	1,075

주) 유동화 가중치 적용후 기준(난외 포함)

VI. 기타 경영현황

6-1. 주식매수선택권	89
6-2. 전환계획	89

주식매수선택권

■ 해당사항 없음

전환계획

■ 해당사항 없음

VII. 재무제표

7-1. 재무상태표(별도)	91
7-2. 포괄손익계산서(별도)	92
7-3. 연결재무상태표	93
7-4. 연결포괄손익계산서	94

재무상태표(별도)

Statement of Financial Position

제 15기 1분기 말 2025년 3월 31일 현재
제 14기 말 2024년 12월 31일 현재

주식회사 BNK금융지주

(단위 : 백만 원 / Unit : Million Won)

계정과목	제 15기 1분기 말	제 14기 말
자산		
Ⅰ. 현금 및 예치금	292,313	184,693
Ⅱ. 당기손익-공정가치 측정 금융자산	107,538	107,052
Ⅲ. 종속기업투자주식	6,623,937	6,623,937
Ⅳ. 대출채권 및 수취채권	82,940	107,174
Ⅴ. 유형자산	12,207	13,267
Ⅵ. 무형자산	10,904	11,791
Ⅵ. 순확정급여자산	-	1,462
Ⅶ. 기타자산	549	1,086
자산총계	7,130,388	7,050,462
부채		
Ⅰ. 사채	1,708,242	1,648,353
Ⅱ. 순확정급여부채	121	-
Ⅲ. 당기법인세부채	61,580	85,702
Ⅳ. 총당부채	354	350
Ⅴ. 기타부채	166,422	29,819
부채총계	1,936,719	1,764,224
자본		
Ⅰ. 자본금	1,629,676	1,629,676
Ⅱ. 신종자본증권	578,133	727,703
Ⅲ. 기타불입자본	2,276,606	2,256,392
Ⅳ. 기타자본구성요소	(6,742)	(5,491)
Ⅴ. 이익잉여금	715,996	677,958
자본총계	5,193,669	5,286,238
부채와 자본총계	7,130,388	7,050,462

포괄손익계산서(별도)

Statement of Comprehensive Income

제 15기 1분기 2025년 1월 1일부터 2025년 3월 31일까지
제 14기 1분기 2024년 1월 1일부터 2024년 3월 31일까지

주식회사 BNK금융지주

(단위 : 백만 원 / Unit : Million Won)

계정과목	제 15기 1분기	제 14기 1분기
I. 순이자수익	(13,763)	(12,054)
1. 이자수익	403	256
2. 이자비용	(14,166)	(12,310)
II. 순수수수료수익	2,778	3,098
1. 수수료수익	3,779	3,623
2. 수수료비용	(1,001)	(525)
III. 당기손익-공정가치 측정 금융자산관련순손익	2,245	2,235
1. 당기손익인식금융자산관련수익	2,245	2,235
2. 당기손익인식금융자산관련비용	-	-
IV. 배당금수익	229,500	160,010
V. 신용손실충당금환입액	-	-
VI. 일반관리비	(10,945)	(9,776)
VII. 영업이익	209,815	143,513
VIII. 영업외손익	72	75
1. 영업외수익	116	221
2. 영업외비용	(44)	(146)
IX. 법인세비용차감전순손실	209,887	143,588
X. 법인세비용	-	-
XI. 당기순이익	209,887	143,588
XII. 기타포괄손익	(1,252)	(1,229)
1. 후속적으로 당기손익으로 재분류되지 않는 항목	(1,252)	(1,229)
(1) 확정급여제도 재측정요소	(1,252)	(1,229)
XIII. 당기총포괄손익	208,635	142,359
XIV. 주당손실		
1. 기본 및 희석주당순이익	634원	424원

연결재무상태표

Consolidated Statement of Financial Position

제 15기 1분기 말 2025년 3월 31일 현재
제 14기 말 2024년 12월 31일 현재

주식회사 BNK금융지주와 그 종속기업

(단위 : 백만 원 / Unit : Million Won)

계정과목	제 15기 1분기 말	제 14기 말
자산		
I. 현금 및 예치금	4,658,354	5,818,382
II. 당기손익-공정가치 측정 금융자산	10,074,667	8,455,341
III. 기타포괄손익-공정가치 측정 금융자산	9,188,176	9,062,986
IV. 상각후원가 측정 금융자산	8,317,517	8,425,326
V. 대출채권 및 수취채권	114,753,332	113,945,592
VI. 파생상품자산	358,126	412,202
VII. 관계기업 및 공동기업투자	2,029,844	1,863,498
VIII. 유형자산	1,237,726	1,264,468
IX. 무형자산	320,066	269,086
X. 투자부동산	651,578	629,309
XI. 순확정급여자산	60,703	109,728
XII. 기타자산	2,264,680	2,214,573
자산총계	153,914,769	152,470,491
부채		
I. 예수부채	108,443,348	107,855,430
II. 당기손익-공정가치 측정 금융부채	2,272,938	2,125,900
III. 차입부채	11,834,801	11,301,497
IV. 사채	14,037,197	14,121,865
V. 파생상품부채	314,145	351,030
VI. 순확정급여부채	8,380	4,286
VII. 총당부채	108,733	106,676
VIII. 당기법인세부채	61,580	85,702
IX. 이연법인세부채	121,777	80,436
X. 기타부채	5,753,675	5,290,094
부채총계	142,956,574	141,322,916
자본		
I. 지배기업 소유주지분	10,509,440	10,698,821
1. 자본금	1,629,676	1,629,676
2. 신종자본증권	578,133	727,703
3. 기타불입자본	791,176	770,629
4. 기타자본구성요소	(87,612)	(33,940)
5. 이익잉여금	7,598,067	7,604,753
II. 비지배지분	448,755	448,754
자본총계	10,958,195	11,147,575
부채와 자본총계	153,914,769	152,470,491

제 15기 1분기 2025년 1월 1일부터 2025년 3월 31일까지
제 14기 1분기 2024년 1월 1일부터 2024년 3월 31일까지

주식회사 BNK금융지주와 그 종속기업

(단위 : 백만 원 / Unit : Million Won)

계정과목	제 15기 1분기	제 14기 1분기
I. 순이자수익	735,451	740,034
1. 이자수익	1,663,893	1,756,401
(1) 당기손익-공정가치 측정 금융자산 이자수익	58,463	46,810
(2) 기타포괄손익-공정가치 측정 금융자산 이자수익	56,668	46,197
(3) 상각후원가 측정 금융자산 이자수익	1,548,762	1,663,394
2. 이자비용	(928,442)	(1,016,367)
II. 순수수수료수익	50,376	68,336
1. 수수료수익	90,581	112,026
2. 수수료비용	(40,205)	(43,690)
III. 당기손익-공정가치 측정 금융자산관련순손익	78,146	95,736
IV. 기타포괄손익-공정가치 측정 금융자산관련순손익	58,791	37,687
V. 상각후원가 측정 금융자산관련순손익	117	1,127
VI. 신용손실충당금전입액등	(261,955)	(149,401)
VII. 일반관리비	(376,515)	(380,186)
VIII. 기타영업손익	(78,570)	(101,857)
1. 외환거래순손익	18,934	(1,695)
2. 파생상품관련순손실	(14,005)	35,050
3. 기타영업수익	220,606	189,140
4. 기타영업비용	(304,105)	(324,352)
IX. 영업이익	205,841	311,476
X. 영업외손익	21,837	30,632
1. 관계기업투자손익	16,675	21,965
2. 기타수익	19,716	18,297
3. 기타비용	(14,554)	(9,630)
XI. 법인세비용차감전순이익	227,678	342,108
XII. 법인세비용	(55,846)	(87,472)
XIII. 당기순이익	171,832	254,636
1. 지배기업지분순이익	166,576	249,523
2. 비지배지분순이익	5,256	5,113
XIV. 기타포괄손익	(54,751)	(36,777)
1. 후속적으로 당기손익으로 재분류되지 않는 항목	(35,571)	(17,785)
(1) 확정급여제도 재측정요소	(33,979)	(2,912)
(2) 기타포괄손익-공정가치 측정 지분상품평가손익	(943)	(13,930)
(3) 당기손익-공정가치 측정 금융부채의 자기신용위험변동	(649)	(943)
2. 후속적으로 당기손익으로 재분류될 수 있는 항목	(19,180)	(18,992)
(1) 기타포괄손익-공정가치 측정 채무증권평가손익	(14,973)	(23,850)
(2) 해외사업환산손익	(12,159)	15,721
(3) 해외영업순투자위험회피평가손익	14,094	(13,654)
(4) 지분법 자본변동	(5,876)	3,571
(5) 기타포괄손익-공정가치 측정 채무증권대손상각비	(266)	(780)
XV. 당기총포괄손익	117,081	217,859
1. 지배기업지분총포괄이익	111,825	212,746
2. 비지배지분총포괄이익	5,256	5,113
XVI. 주당이익		
1. 기본 및 희석주당순이익	498원	753원

VIII. 기타

8-1. 금융지주회사등 공시 관련 사항 96

금융지주회사등 공시 관련 사항

구분	회사명	공시사항 ¹⁾	공시제목	공시기한	공시위치
지주회사	(주)BNK 금융지주	경영공시	2025년 1분기 BNK금융지주 현황	(분기)결산일로부터 2개월 이내 (기말)결산일로부터 3개월 이내	금융회사 홈페이지 → IR투자자정보 → 공시정보 → 경영공시 (www.bnkg.com)
		사업보고서	분기보고서 (2025.03)	(분기)매분기말 45일 이내 (기말)사업연도말 90일 이내 및 정기주주총회 개최 1주전	금융감독원 전자공시 (dart.fss.or.kr)
		지배구조 및 보수체계 연차보고서	[BNK금융지주] 2024년 지배구조 및 보수체계 연차보고서 공시	정기주주총회 20일전	금융회사 홈페이지 → 기업지배구조 → 지배구조관련공시 (www.bnkg.com) 금융감독원 전자공시 (dart.fss.or.kr) 전국은행연합회 홈페이지 → 공시자료실 → 기타공시 → 지배구조공시 → 국내은행 (www.kfb.or.kr)
자회사	(주)부산은행	경영공시	2025년 1분기 부산은행 현황	(분기)가결산일로부터 2개월 이내 (기말)결산일로부터 3개월 이내	금융회사 홈페이지 → 은행소개 → 투자자정보 → 경영정보 → 경영공시 (www.busanbank.co.kr) 전국은행연합회 홈페이지 → 공시자료실 → 은행경영공시 → 국내은행 (www.kfb.or.kr)
		사업보고서	분기보고서 (2025.03)	(분기)매분기말 45일 이내 (기말)사업연도말 90일 이내	금융감독원 전자공시 (dart.fss.or.kr)
	(주)경남은행	지배구조 및 보수체계 연차보고서	2024년도 부산은행 지배구조 및 보수체계 연차보고서	정기주주총회 20일전	금융회사 홈페이지 → 은행소개 → 투자자정보 → 경영정보 → 지배구조 관련공시 (www.busanbank.co.kr) 전국은행연합회 홈페이지 → 공시자료실 → 기타공시 → 지배구조공시 → 국내은행 (www.kfb.or.kr)
		경영공시	2025년 1분기 경남은행 현황	(분기)가결산일로부터 2개월 이내 (기말)결산일로부터 3개월 이내	금융회사 홈페이지 → 은행소개 → 투자정보 → 경영공시 (www.knbank.co.kr) 전국은행연합회 홈페이지 → 공시자료실 → 은행경영공시 → 국내은행 (www.kfb.or.kr)

구분	회사명	공시사항 ¹⁾	공시제목	공시기한	공시위치
자회사	(주)경남은행	사업보고서	분기보고서 (2025.03)	(분기)매분기말 45일 이내 (기말)사업연도말 90일 이내	금융감독원 전자공시 (dart.fss.or.kr)
		지배구조 및 보수체계 연차보고서	2024년 지배구조 및 보수체계 연차보고서 공시	정기주주총회 20일전	금융회사 홈페이지 → 은행소개 → 투자정보 → 지배구조관련공시 (www.knbank.co.kr) 전국은행연합회 홈페이지 → 공시자료실 → 기타공시 → 지배구조공시 → 국내은행 (www.kfb.or.kr)
		경영공시	2024년(제15기) 통일경영공시	(반기)가결산일로부터 2개월 이내 (기말)결산일로부터 3개월 이내	금융회사 홈페이지 → 회사소개/IR → 경영공시 (web.bnkgcapital.co.kr) 여신금융협회 공시정보포털 → 경영공시 → 리스·할부금융사 (gongsi.crefia.or.kr)
	BNK 캐피탈(주)	사업보고서	분기보고서 (2025.03)	(분기)매분기말 45일 이내 (기말)사업연도말 90일 이내	금융감독원 전자공시 (dart.fss.or.kr)
		지배구조 및 보수체계 연차보고서	2024년도 BNK캐피탈 지배구조 및 보수체계 연차보고서	정기주주총회 20일전	금융회사 홈페이지 → 회사소개/IR → 경영공시 (web.bnkgcapital.co.kr) 여신금융협회 공시정보포털 → 지배구조공시 → 리스할부사 (gongsi.crefia.or.kr)
	(주)BNK 투자증권	경영공시	2024.4Q 영업보고서	사업연도말 45일 이내 (분기는 사업보고서 공시로 같음)	금융회사 홈페이지 → 회사소개 → 투자자정보 → 경영공시 (www.bnkgfn.co.kr) 금융투자협회 홈페이지 → 고객센터 → 통합공시시스템 → 금융투자회사 경영공시 (dis.kofia.or.kr)
			지배구조 및 보수체계 연차보고서	2024년도 BNK 투자증권 지배구조 및 보수체계 연차보고서	정기주주총회 20일전
		사업보고서	분기보고서 (2025.03)	(분기)매분기말 45일 이내 (기말)사업연도말 90일 이내	금융감독원 전자공시 (dart.fss.or.kr)

구분	회사명	공시사항 ¹⁾	공시제목	공시기한	공시위치
자회사	(주)BNK 저축은행	경영공시	제15기 1분기 통일경영공시	(분기)결산일로부터 2개월 이내 (기말)결산일로부터 3개월 이내	금융회사 홈페이지 → 저축은행소개 → 경영공시 → 결산/가결산공시 (www.bnksb.com) 저축은행중앙회 홈페이지 → 경영공시 → 정기공시 (fsb.or.kr)
		지배구조 및 보수체계 연차보고서	2024년도 지배구조 및 보수체계 연차보고서	정기주주총회 20일전	금융회사 홈페이지 → 저축은행소개 → 경영공시 → 수시공시 (www.bnksb.com) 저축은행중앙회 홈페이지 → 소비자공시 → 금융사지배구조법공시 (fsb.or.kr)
	BNK 자산운용(주)	경영공시	2025년 3월 영업보고서 공시	매분기말 45일 이내	금융회사 홈페이지 → 고객센터 → 공시 → 경영공시 (www.bnkasset.co.kr) 금융투자협회 홈페이지 → 고객센터 → 통합공시시스템 → 금융투자회사 경영공시 (dis.kofia.or.kr)

주 1) 경영공시, 사업보고서 등, 지배구조 및 보수체계 연차보고서

BNK 금융지주