

# 목 차

분 기 보 고 서 .....	1
【 대표이사 등의 확인 】 .....	2
I. 회사의 개요.....	3
1. 회사의 개요.....	3
2. 회사의 연혁.....	7
3. 자본금 변동사항.....	12
4. 주식의 총수 등.....	12
5. 의결권 현황.....	13
6. 배당에 관한 사항 등.....	13
II. 사업의 내용 .....	14
III. 재무에 관한 사항 .....	58
IV. 감사인의 감사의견 등 .....	66
V. 이사의 경영진단 및 분석의견.....	67
VI. 이사회 등 회사의 기관 및 계열회사에 관한 사항.....	68
1. 이사회에 관한 사항.....	68
2. 감사제도에 관한 사항.....	73
3. 주주의 의결권 행사에 관한 사항.....	74
4. 계열회사 등의 현황.....	75
VII. 주주에 관한 사항.....	77
VIII. 임원 및 직원 등에 관한 사항.....	80
1. 임원 및 직원의 현황.....	80
2. 임원의 보수 등.....	83
IX. 이해관계자와의 거래내용.....	84
X. 그 밖에 투자자 보호를 위하여 필요한 사항 .....	84
XI. 재무제표 등 .....	91
XII. 부속명세서 .....	103
【 전문가의 확인 】 .....	108
1. 전문가의 확인.....	108
2. 전문가와의 이해관계.....	108

# 분기보고서

(제 1 기 3/4분기)

사업연도 2011년 03월 15일 부터  
2011년 09월 30일 까지

금융위원회

한국거래소 귀중

2011년 11 월 29일

회 사 명 : (주)BS금융지주

대 표 이 사 : 회장 이 장 호

본 점 소 재 지 : 부산광역시 동구 범일동 937-3

(전 화) (051) 620-3000

(홈페이지) <http://www.bsfnng.com>

작 성 책 임 자 : (직 책) 재무기획부장 (성 명) 이한철

(전 화)(051) 620-3021

## 【 대표이사 등의 확인 】

### 【 대표이사 등의 확인 】

우리는 당사의 대표이사 및 신고업무담당이사로서 이 분기보고서의 기재내용에 대해 상당한 주의를 다하여 직접 확인·검토한 결과, 중요한 기재사항의 기재 또는 표시의 누락이나 허위의 기재 또는 표시가 없고, 이 분기보고서에 표시된 기재 또는 표시사항을 이용하는 자의 중대한 오해를 유발하는 내용이 기재 또는 표시되지 아니하였음을 확인합니다.

또한, 당사는 「주식회사의 외부감사에관한법률」 제2조의2 및 제2조의3의 규정에 따라 내부회계관리제도를 마련하여 운영하고 있음을 확인합니다.

2011. 11. 23

(주)BS금융지주

대표이사 회장 이 장 호 이 장 호 (서명)

신고업무담당이사 부 사장 성 세 환 성 세 환 (서명)

# I. 회사의 개요

## 1. 회사의 개요

### (1) 연결대상 종속회사 개황

(단위 : 백만원)

상호	설립일	주소	주요사업	직전사업연도 말 자산총액	지배관계 근거	주요종속 회사 여부
(주)부산은행	1967.10.1 2	부산광역시 동구 범일동 830-38	은행업	34,782,543	기업 의결권의 과반수 소 유 (기업회계기준서1027호 13)	해당 (자산총액 500억이상 )
(주)BS투자증권	1997.06.0 2	부산광역시 부산진구 부전1동259- 4 (주)부산은행 부전동지점 3층,4층	투자매매업,투자중개 업 투자일임업	177,424	상동	해당 (자산총액500억이상)
BS신용정보(주)	2003.06.1 7	부산광역시 부산진구 가야1동 378-11	채권추심업,신용조사 업	4,695	상동	해당없음
BS캐피탈(주)	2010.07.1 5	부산광역시 부산진구 부전동 259- 4 부산은행 부전동지점9층	할부금융업,리스업 일반대출	119,716	상동	해당 (자산총액500억이상)
(주)BS정보시스템	2011.05.2 0	부산광역시 중구 신창동 1가 8-2	컴퓨터시스템 개발 ,판매,유지 및 보수	2,972	상동	해당없음
교보Tomorrow 사모증권1호	2010.10.2 1	서울시 종로구 종로 1가 교보생명빌딩 22층	사모펀드 운용	22,145	기업회계기준서 1027호 13 및 2012호 10	해당 없음
KB늘푸른 사모증권투자32호	2010.11.2 3	서울시 영등포구 여의도동 23-2 신한금융타워 25층	사모펀드 운용	21,613	상동	해당 없음
삼성스프레드포커 스 사모증권1호	2011.06.2 7	서울시 영등포구 여의도동 36-1	사모펀드 운용	50,966	상동	해당 (자산총액 500억이상 )

주1) 주식회사 정보시스템 자산총액 기준일 : 2011.9.30

2) 삼성스프레드포커스사모증권 1호 자산총액 기준일 : 2011.9.30

(2) 회사의 법적,상업적 명칭 : 주식회사 BS금융지주(BS Financial Group Inc.)

(3) 설립일자 : 2011년 3월15일

(4) 본사의 주소 : 부산광역시 동구 범일동 937 - 3

(5) 본사의 전화번호 : (051) 620 - 3000

(6) 홈페이지 주소 : <http://www.bsfnng.com>

(7) 회사사업 영위의 근거가 되는 법률

- 금융지주회사법
- 자본시장과 금융투자업에 관한 법률

(8) 주요 사업의 내용

당사는 자회사 등에 대하여 사업목표를 부여하고 사업계획을 승인하며 이에 따른 경영성과의 평가 및 보상에 대한 결정, 경영지배구조 결정 및 업무와 재산상태에 대한 검사를 실시하는 등의 경영관리업무와 이에 부수하는 자회사 등에 대한 자금지원, 자회사에 대한 출자 및 자회사 등에 대한 자금지원을 위한 자금 조달 업무 등을 영위하고 있습니다.

<은행업>

(주)부산은행은 일반대중으로부터 예금 등의 형태로 취득한 자금을 주 재원으로 하여 자금 수요자에게 장·단기 대출형식으로 자금을 공급하는 업무외에 카드업무, 환업무, 방카슈랑스, 수익증권 판매업무 등 광범위한 금융업무를 주요 사업으로 하고 있습니다.

<금융투자업>

(주)BS투자증권은 투자매매업, 투자중개업, 투자일임업을 영위하고 있으며, 기본적인 업무내용으로는 위탁매매(Brokerage), 고유자산운용(Dealing), 금융상품 판매 등이 있습니다

<여신전문업>

BS캐피탈(주)는 할부금융업, 시설대여업, 일반대출 등의 사업을 영위하고 있습니다.

<삼성스프레드포커스 사모증권 제1호의 개요>

투자신탁명	삼성스프레드포커스 사모증권 제1호
신탁규모	500억원
투자신탁유형	증권투자신탁(채권-파생형), 개방형, 추가형
투자목적	주로 채권, 금리 관련 스왑에 투자하여 자본소득 및 이자소득을 추구함
주요 투자위험	채권, 금리 스왑에 투자하는 위험과 유사한 위험
신탁계약기간	1년이상
신탁재산의 운용	채권 : 투자신탁 자산총액의 60% 이상 스왑 : 국내 CMS거래 유동성 자산 : 단기대출(30일 이내의 금융기관간 단기자금거래에 의한 자금공여) 금융기관에의 예치(만기 1년 이내인 상품)

기타 상세한 내용은 『II.사업의 내용/3. 영업종류별 현황』을 참조하시기 바랍니다.

(9) 계열회사의 총수, 계열회사의 명칭 및 상장여부

구 분	회사명
상장회사(1)	(주)BS금융지주
비상장회사(5)	(주)부산은행, (주)BS투자증권, BS신용정보(주), BS캐피탈(주), (주)BS정보시스템

(10) 신용평가 등급

평가일	평가구분	신용평가등급	평가회사 (신용평가등급범위)	평가구분
2011.03.15	기업신용등급(ICR)	AAA	한국기업평가(주)(AAA~D)	본평가
2011.03.15	기업신용등급(ICR)	AAA	한국신용평가(주)(AAA~D)	본평가
2011.03.15	기업신용등급(ICR)	AAA	한신정평가(주)(AAA~D)	본평가
2011.05.26	회사채	AAA	한국기업평가(주) (AAA~D)	본평가
2011.05.26	회사채	AAA	한국신용평가(주) (AAA~D)	본평가
2011.05.26	회사채	AAA	한신정평가(주)(AAA~D)	본평가
2011.05.26	회사채	AAA	한국기업평가(주) (AAA~D)	본평가
2011.05.26	회사채	AAA	한국신용평가(주) (AAA~D)	본평가
2011.05.26	회사채	AAA	한신정평가(주)(AAA~D)	본평가
2011.07.21	회사채	AAA	한국기업평가(주) (AAA~D)	본평가
2011.07.21	회사채	AAA	한국신용평가(주) (AAA~D)	본평가
2011.07.21	회사채	AAA	한신정평가(주)(AAA~D)	본평가
2011.07.21	회사채	AAA	한국기업평가(주) (AAA~D)	본평가
2011.07.21	회사채	AAA	한국신용평가(주) (AAA~D)	본평가
2011.07.21	회사채	AAA	한신정평가(주)(AAA~D)	본평가

주) Issuer Credit Rating(ICR)

※ 회사채 신용등급 정의

회사채의 평가등급은 원리금 지급능력의 정도에 따라 AAA부터 D까지 10개등급으로 분류되며, 등급 중 AAA부터 BBB까지는 원리금 상환능력이

인정되는 투자등급으로, BB이하등급은 환경변화에 따라 크게 영향을 받는 투기등급으로 분류됨

구 분	신용 등급 정의
AAA	원리금 지급능력이 최상급임.

AA	원리금 지급능력이 매우 우수하지만 AAA의 채권보다는 다소 열등한 요소가 있음
A	원리금 지급능력은 우수하지만 상위등급보다 경제여건 및 환경악화에 따른 영향을 받을 가능성이 있음.
BBB	원리금 지급능력은 양호하지만 상위등급에 비해서 경제여건 및 환경악화에 따라 장래 원리금의 지급능력이 저하될 가능성이 있음
BB	원리금 지급능력이 당장은 문제가 되지 않으나 장래 안전에 대해서는 단언할 수 없는 투기적인 요소를 내포하고 있음.
B	원리금 지급능력이 결핍되어 투기적이며 불황시에 이자지급이 확실하지 않음.
CCC	원리금 지급에 관하여 현재에도 불안요소가 있으며 채무불이행의 위험이 커 매우 투기적임.
CC	상위등급에 비하여 불안요소가 더욱 큼.
C	채무불이행의 위험성이 높고 원리금 상환능력이 없음
D	상환 불능상태임.

주) +, -부호를 부가하여 동일 등급내에서의 우열을 나타내고 있습니다

## 2. 회사의 연혁

### 가. 본점 소재지

- 부산광역시 동구 범일동 937-3

### 나. 연혁

구 분	(주)BS투자증권
상호의 변경	2009년 11월 사명 변경 (주)부은선물→(주)BS투자증권
회사의 업종 또는 주된 사업의 변화	2009년 11월 증권업 인가를 받아 선물업에서 금융투자업으로 주된사업 변경

※ 2011.3.15 (주)부산은행,(주)BS투자증권,BS신용정보(주),BS캐피탈(주)은 공동으로 주식의 포괄적 이전 방식에 의해 (주)BS금융지주를 설립함.

(발행주식총수 193,379,899주)

### 다. 그 밖에 경영활동에 관련된 중요한 사항

<BS금융지주>

2011.03.15 (주)BS금융지주 설립(자본금 9,669억원)

2011.03.30 한국거래소 상장(보통주 193,379,899주)

2011.05.20 (주)BS정보시스템 설립(자본금 30억원)

<부산은행>

2007.01.03 부산 소상공인을 위한 특별금융지원 협약 체결

2007.03.02 시각장애인 전용 콜센터 상담창구 개설

2007.05.07 '찾아가는 대출 서비스' 실시

2007.06.08 가을야구정기예금 유소년 야구 후원금 전달 및 시구 행사 실시

2007.07.01 비정규 사무직원 및 전산전문직원 정규직 전환

2007.08.14 부산은행 신용카드회원 100만 돌파

2007.10.22 『실버고객』 콜센터 우대서비스 실시

2007.10.26 타행환자금반환업무 전산화 실시 통지

2007.11.01 김해공항 국제선 신청사 『VIP고객라운지』 설치 운영

2007.11.05 『부산은행 사이버역사관』 개관 통지

2007.11.07 부산은행 장학문화재단 설립

2007.12.10 대우증권과 [IB업무 전략적 제휴] 협약체결

2008.02.27 키즈뱅킹 골드 서비스 실시

2008.03.14 『부은가족초청 문화행사』 실시

2008.04.04 전국은행연합회 제정 대주단협의회 운영협약 가입

2008.04.11 『단디카드』 발행

2008.04.30 은행장, 노사협력과 고용안정 공로로 『동탑산업훈장』 수상

2008.05.15 『2008 글로벌스탠다드 경영대상』 수상(한국능률협회 인증원 주최)

2008.05.22 중국은행을 통한 위안화 계좌개설 대행업무 시행

2008.05.23 마이존(My-Zone) 체크카드 발급

2008.05.28 광양만권경제자유구역청과 업무협약 체결

2008.06.05 중국 청도 사무소 개소

2008.06.12 『2008 대한민국 명품브랜드 대상』 수상(한국경제신문사 주최)

2008.06.24 『부산광역시 자원봉사 대축제』 최우수상 수상

2008.06.24 『여성기업 프리미엄론』 실행



2008.07.07 『부은 CEO 클럽』 결성  
 2008.09.03 메세나 유공기업 감사패 수상  
 2008.09.04 『PSB 금융 MBA 과정』 개설  
 2008.09.10 『중소기업 금융애로 상담반』 개소  
 2008.09.18 『부울경 CEO초청 국무총리 특별강연』 개최  
 2008.10.13 『경제살리기 외화통장』 개설  
 2008.11.05 『부산광역시 보육지원센터 건립 협약』 체결  
 2008.12.09 2008년 전국 자원봉사자대회 대통령표창 수상  
 2008.12.12 대한민국 CEO 그랑프리 대상 수상  
 2009.01.03 CI교체 선포식  
 2009.01.05 제18회 다산금융상 은행부문 금상수상  
 2009.01.29 육상 실업팀 창단  
 2009.02.24 『대한민국 창조 경영인』 상 수상  
 2009.03.11 『한국윤리경영대상 문화경영 부문 대상』 수상  
 2009.03.18 『BS 취업지원센터』 개관  
 2009.03.19 2,000억원 유상증자 실시(증자후 자본금 9,334억원)  
 2009.04.09 『BS부산은행 조은극장』 개관  
 2009.04.24 금융감독원 2008년 민원발생평가 1등급 획득  
 2009.04.20 「노사공동 선언 및 가족감동경영」 선포식  
 2009.05.19 부산, 울산, 경남 여성 경제인 세미나 개최  
 2009.06.22 부산광역시 보육지원센터 기공식  
 2009.06.29 제9회 대한민국 e.금융상 특별상 수상  
 2009.07.07 프랑스 크레디 아그리콜 그룹과 업무제휴 협약 체결  
 2009.08.12 부산신용보증재단과 「금융소외 자영업자 금융지원 업무협약」 체결  
 2009.08.26 부산본부세관과 「관세행정서비스 향상을 위한 교류협약식」 체결  
 2009.09.02 노동부 주관 「장애인 고용 신뢰기업(True Company)상」 수상  
 2009.09.11 부산광역시 주최 「제1회 사회공헌장 베품부문 으뜸장」 수상  
 2009.09.21 「BS평생행복 주택연금대출(역모기지론)」 판매 개시  
 2009.09.24 부산지역 기업 최초 「부산은행 긴급 재난구호 봉사대 창설」  
 2009.09.28 「제7회 머니투데이 IR 대상」 수상  
 2009.11.09 낙동강 사랑 푸르미 자전거 학교 개교  
 2009.12.18 BS투자증권(구:부은선물) 출범  
 2009.12.21 일자리 창출 유공지원 대통령표창 수상  
 2009.12.24 전산서버 가상화 시스템 지방은행 최초 구축  
 2010.01.05 제19회 다산금융상 은행부문 금상수상  
 2010.01.21 UP 스쿨 교육메세나탑 수상  
 2010.03.02 코픽스 기준금리 연동 'BS 행복스케치 모기지론' 출시  
 2010.03.29 은행권 최초 '예상신용평가 시스템 개발' 운용  
 2010.03.30 이장호 은행장, '한국의 100대 CEO'에 선정(매경이코노미 주최)  
 2010.03.31 부산교육사랑카드 저소득층 자녀돕기 기금 2억 2천여만원 전달  
 2010.04.13 출산장려, 노인 일자리 창출위한 사회적 기업 설립 및 육성지원  
 2010.04.27 결식아동돕기 후원협약 및 자매결연식 개최  
 2010.04.29 BS스마트 بانک 서비스 개시  
 2010.04.30 부산광역시 보육지원센터 건립 기증 및 개소식 개최  
 2010.05.04 이장호 은행장, '2010 금융베스트 CEO' 선정  
 2010.05.06 일자리 창출기업 금융지원 업무협약 체결

2010.05.10 부산, 경남 문화愛人을 위한 'BS문화사랑카드' 출시  
 2010.05.16 가정의 달 맞아 'BS부산은행 오월愛 콘서트' 개최  
 2010.05.27 이장호 은행장, 부산사회복지공동모금회 회장 선임  
 2010.06.12 '부은 가족의 날' 개최  
 2010.06.18 '2010 부산국제금융포럼' 개최  
 2010.06.21 친환경 녹색금융상품 '갈맷길 적금' 출시  
 2010.06.24 '2010 대한민국 사회책임경영대상'에서 사회공헌부문 기업으로 선정  
 2010.06.29 부울경 우량중견기업 채용박람회 개최  
 2010.07.01 영문 영업보고서 美 LACP Report 동상수상  
 2010.07.12 저소득취약계층 위한 선풍기 5,000대 전달  
 2010.07.15 차세대 시스템 구축 착수보고회 실시  
 2010.07.20 '제4회 부산은행장배 청소년 길거리 농구대회' 개최  
 2010.07.22 이동점포 신차 도입  
 2010.08.23 일자리 창출과 서민경제 활성화를 위한 상생경영 선언  
 2010.08.24 2010년도 장학증서 수여식 개최  
 2010.08.31 안드로이드 OS기반 스마트뱅킹 서비스 개시  
 2010.09.07 알파리더 4기 백두산 원정대 출정식  
 2010.09.10 부산은행장배 부은CEO클럽 골프대회 개최  
 2010.09.14 노란우산공제회 업무협약 체결  
 2010.09.17 금융지주회사 설립을 위한 포괄적 주식이전계획에 대한 이사회 결의  
 2010.10.08 국내 3대 신용평가사로부터 트리플A 신용등급 획득  
 2010.11.01 BS부산은행 영상방송국 개국  
 2010.11.25 자금세탁방지의 날 국무총리 표창수상  
 2010.11.30 제28회 부산산업대상 경영대상 수상  
 2010.12.01 2010포춘 일하기 좋은 한국 100대 기업 금융부문 대상 수상  
 2011.01.05 제20회 다산금융상 은행부문 금상수상  
 2011.01.17 제3회 교육메세나 탑 수여식에서 교육메세나 탑 3년연속 수상  
 2011.01.18 포괄적 주식이전 방식에 의한 (주)BS금융지주 설립 안건 주주총회 의결  
 2011.02.10 지방은행 최초 200억엔 사무라이 채권 발행 성공  
 2011.02.16 화전공단지점 개점  
 2011.02.24 BS부산은행 가족봉사단 창단  
 2011.03.02 (주)BS금융지주 설립 본인가 취득  
 2011.03.04 제54기 정기 주주총회 개최  
 2011.03.07 문서 이미지 처리 방법 개발로 BM 특허취득  
 2011.03.15 (주)BS금융지주 설립  
 - 자회사 : (주)부산은행, (주)BS투자증권, BS캐피탈(주), BS신용정보(주)  
 \* 부산은행의 최대주주 변경(롯데제과등 8개사→ BS금융지주)  
 2011.03.30 한국여성경제인협회 부산지회간 성호협력 협약식 개최  
 2011.03.30 BS문전성시 대출 출시  
 2011.04.01 BS강소기업, 신성장동력 중소기업 금융지원 업무협약식 개최  
 2011.04.05 대학생 홍보대사 5기 출범  
 2011.04.07 BS자영업지원원센터 개관  
 2011.04.19 BS부산은행 갤러리 개관  
 2011.04.20 경주외동지점 개점  
 2011.04.29 베트남 사콤뱅크와 업무제휴협정 체결  
 2011.05.05 제10회 범시민 도서교환전 개최

- 2011.05.09 이장호 은행장, 제43화 한국의 경영자상 수상
- 2011.05.10 BS월드컵 개막
- 2011.05.11 저소득가정 자녀급식비 지원 결연사업 협약식 개최
- 2011.05.20 (주)BS정보시스템 설립
- 2011.05.20 소방공무원 특화대출 'BS VIVA 119론' 출시
- 2011.05.24 문화예술 발전을 위한 지역 예술단체 후원식 개최
- 2011.06.27 2011 부산국제금융 세미나 개최
- 2011.06.30 베트남 호치민 사무소 개소
- 2011.04.01 BS강소기업, 신성장동력 중소기업 금융지원 업무협약식 개최
- 2011.04.07 BS자영업지원원센터 개관
- 2011.04.19 BS부산은행 갤러리 개관
- 2011.04.20 경주의동지점 개점
- 2011.04.29 베트남 사콤뱅크와 업무제휴협정 체결
- 2011.05.05 제10회 범시민 도서교환전 개최
- 2011.05.09 이장호 은행장, 제43화 한국의 경영자상 수상
- 2011.05.11 저소득가정 자녀급식비 지원 결연사업 협약식 개최
- 2011.05.20 (주)BS정보시스템 설립
- 2011.05.20 소방공무원 특화대출 'BS VIVA 119론' 출시
- 2011.05.24 문화예술 발전을 위한 지역 예술단체 후원식 개최
- 2011.06.30 베트남 호치민 사무소 개소
- 2011.07.12 제12회 부산문화대상' 부산MBC와 공동개최
- 2011.07.20 BS다이아몬드 그룹 출범
- 2011.07.22 그린카드 출시
- 2011.07.28 제18회 자원봉사대축제 시상식 감사패 수상
- 2011.08.16 서민경제 상생을 위한 자영업자 지원 특별대책 시행
- 2011.08.19 울산지역 문화예술발전 기금 및 이웃돕기 성금전달
- 2011.08.18 부산시립예술단 공연제작 지원을 위한 업무협약식 개최
- 2011.08.29 추석맞이 전통시장 상품권 2억원 전달
- 2011.08.30 2011년도 장학증서 수여식 개최
- 2011.08.30 e-센터지점 개점
- 2011.09.01 BS부산은행 외국인 근로자 문화쉼터 개관
- 2011.09.07 부울경 VVIP를 위한 'BS名作' 카드 출시
- 2011.09.23 제16회 부산국제영화제 기부금 지원 약정식 개최
- 2011.09.29 부산미소금융재단과 '미소금융지원 협약' 체결
- <BS투자증권>
- 2009.11.18 증권업 인가
- 2009.11.19 사명변경(BS투자증권)  
사무실 이전(부산광역시 진구 부전동 부산은행 3,4층)
- 2009.12.18 증권업무 개시
- 2009.12.19 100억 증자(자본금 250억)
- 2010.06.23 투자매매업(채무증권) 인가
- 2010.08.25 100억 증자(자본금 350억원)
- 2011.03.15 최대주주변경(부산은행 → BS금융지주)
- 2011.03.28 사상지점 영업 개시
- 2011.05.27 200억원 유상증자(자본금 550억원)
- 2011.07.22 300억원 유상증자(자본금 850억원)

<BS캐피탈>

- 2010.07.15 BS캐피탈 주식회사 설립 (자본금 200억원)
- 2010.09.01 여신전문금융업 등록
- 2010.11.02 부산 론센타 개점
- 2010.11.08 서울지점, 강남 론센타 개점
- 2010.11.10 인천 론센타 개점
- 2010.11.12 창원 론센타 개점
- 2011.03.15 최대주주변경(부산은행 → BS금융지주)
- 2011.05.27 300억원 유상증자(자본금 500억원)
- 2011.06.28 대구지점(대구론 센타) 개점
- 2011.07.14 대전론센터 개점
- 2011.07.21 500억원 유상증자 (자본금 1,000억원)
- 2011.09.08 광주론센터 개점
- 2011.09.30 부천론센터 개점

### 3. 자본금 변동사항

증자 현황

(기준일 : 2011년 09월 30일 )

(단위 : 원, 주)

주식발행 (감소)일자	발행(감소) 형태	발행(감소)한 주식의 내용				
		종류	수량	주당 액면가액	주당발행 (감소)가액	비고
2011.03.15	-	보통주	193,379,899	5,000	13,472	설립(주식이전)

주) 주당 발행가액 : 개시재무제표상 자본총계(2,605,246,193,090) / 발행주식총수(193,379,899주)

### 4. 주식의 총수 등

가. 주식의 총수 현황

주식의 총수 현황

(기준일 : 2011년 09월 30일 )

(단위 : 주)

구 분	주식의 종류		비고
	보통주	합계	
I. 발행할 주식의 총수	700,000,000	700,000,000	주1)
II. 현재까지 발행한 주식의 총수	193,379,899	193,379,899	-
III. 현재까지 감소한 주식의 총수	-	-	-
1. 감자 2. 이익소각 3. 상환주식의 상환 4. 기타	-	-	-
	-	-	-
	-	-	-
	-	-	-
IV. 발행주식의 총수 (II-III)	193,379,899	193,379,899	-
V. 자기주식수	-	-	-
VI. 유통주식수 (IV-V)	193,379,899	193,379,899	-

주1) 정관상 발행할 주식의 총수는 7억주이며, 당사가 발행할 주식의 종류는 기명식 보통주와 기명식 우선주임

2)유통주식수에는 의결권행사가 제한된 주식수(147,739주)가 포함됨.

## 5. 의결권 현황

(기준일 : 2011년 09월 30일 )

(단위 : 주)

구 분		주식수	비고
발행주식총수(A)	보통주	193,379,899	-
	우선주	-	-
의결권없는 주식수(B)	보통주	-	-
	우선주	-	-
기타 법률에 의하여 의결권 행사가 제한된 주식수(C)	보통주	147,739	금융지주회사법 제48조 제7항
	우선주	-	-
의결권이 부활된 주식수(D)	보통주	-	-
	우선주	-	-
의결권을 행사할 수 있는 주식수 (E = A - B - C + D)	보통주	193,232,160	-
	우선주	-	-

## 6. 배당에 관한 사항 등

### 가. 배당정책

- 내부유보를 통한 재무구조의 충실화와 상장회사로서 배당률 제고를 통한 주주 이익의 증대를 병행
- 배당성향을 중시하되 주당배당금과 시가배당률을 적절히 고려하며, 별도의 배당관련 제한사항은 없습니다.

### 나. 최근 3사업연도 배당에 관한 사항

구 분	-	-	-
주당액면가액 (원)	-	-	-
당기순이익 (백만원)	-	-	-
주당순이익 (원)	-	-	-
현금배당금총액 (백만원)	-	-	-
주식배당금총액 (백만원)	-	-	-
현금배당성향 (%)	-	-	-
현금배당수익률 (%)	보통주	-	-
	우선주	-	-
주식배당수익률 (%)	보통주	-	-
	우선주	-	-
주당 현금배당금 (원)	보통주	-	-
	우선주	-	-
주당 주식배당 (주)	보통주	-	-
	우선주	-	-

주) 당해 사업연도(1기) 3/4분기까지 배당에 관한 이사회결의는 없었습니다

## II. 사업의 내용

### 1. 사업의 개요

#### 가. 업계의 현황

##### (1) 국내외 경제 환경

2011년 글로벌 경제는 세계 각국의 경기부양책 및 무역 확대 등으로 점진적인 회복세를 이어갈 것으로 전망됩니다. 국내 경제도 세계경제 회복 추세 및 신흥시장국 경기 상승 등에 힘입어 경기 확장국면으로 진입할 것으로 전망됩니다.

그러나 2011년 중 국내 경제는 국제 농산물 및 원자재 가격 급등에 따른 공급측면의 물가상승압력이 강화되면서 주요 물가지표가 큰 폭의 상승세를 나타내고 있습니다.

이러한 국내 물가불안은 당분간 지속될 것으로 예상되고 있으며 2011년 중에는 국내정책금리 인상압력이 점차 강화될 전망입니다. 다만, 연속적이고 급격한 수준의 금리인상이 시행되기는 어려울 것이며 금리정상화 수준의 점진적인 정책금리 인상기조가 이어질 것으로 예상됩니다.

##### (2) 금융산업 동향

###### (가) 은행업

2010년 국내 금융산업은 전반적인 경기회복 추세와 금융불안 완화 등의 영향으로 실적 개선세가 이어졌습니다. 특히 국내 은행의 총대출은 높은 경제성장에도 불구하고 은행의 보수적인 대출태도 등의 영향으로 회복세가 미흡하였으나, 총수신은 예대율규제의 영향으로 저축성 예금을 중심으로 확대되었습니다. 또한 수익성은 기업 구조조정 및 PF대출 적립기준 강화 등으로 인한 충당금 전입액의 증가에도 불구하고 이자이익을 중심으로 개선되었습니다. 향후 금융불안의 점진적 해소 및 대출태도 개선으로 성장성과 수익성 개선이 기대됩니다. 특히 시중금리 상승으로 이자이익이 개선될 것이지만 상반기 중 대손충당금 적립 부담 가중, 비이자이익 정체 등으로 전반적인 수익성은 완만한 증가세를 보일 전망입니다.

###### (나) 금융투자업

국내 증권업계는 금융위기 당시 Brokerage, 자산관리, IB, Trading 등 전 사업부문에서 실적감소를 보였으나 이후 경기회복과 함께 증시호조에 따른 자금유입, 증권사의 선물업 진출 및 SPAC 설립, 퇴직연금시장 진출, Wrap Account 영업 강화 등을 통하여 성장기반을 마련하였습니다. 2010년에는 주가상승에도 불구하고 불확실성으로 인한 투자심리 위축으로 거래대금은 오히려 감소하였고, CMA잔고 및 ELS 발행 증가 등에 따른 채권보유 증가는 증권사의 자산규모 확대와 동시에 금리변동에 따른 순이익 변동을 증가시키는 요인으로 작용하였습니다.

2011년에는 전반적인 영업환경 개선에 따른 두드러진 수익성 향상이 예상됩니다. 위험회피성향 감소 및 저금리기조 유지로 인해 위험자산으로 시중 유동성이 이동하고, 견조한 주가상승과 투자심리 개선으로 본격적인 거래대금 증가가 예상됩니다. 또한 Brokerage, 자산관리, IB 등 전반적인 영업환경 개선으로 수익성이 크게 개선될 전망입니다.

향후 자본시장법이 보다 시장친화적이고 운용규제를 완화하는 방향으로 개정되어 금융투자상품 확대와 운용 자율성 확보 차원에서 자본시장이 더욱 활성화되는 계기가 마련될 것이며, 국책 금융기관의 IB기능 강화와 증권사간 합병을 통한 대형 증권사의 출현 가능성도 제기되고 있습니다.

###### (다) 여신전문업

글로벌 금융위기로 상당수 캐피탈사가 유동성 위험에 노출되었으나 최근 이러한 유동성 위험은 상당 부분 해소된 것으로 보입니다. 하지만 캐피탈사의 개인 신용대출 시장 참여가 확대되고 금리 경쟁도 심화될 것으로 예상됨에 따라 이는 수익성을 제약하는 요인으로 작용할 수 있습니다. 또한 부동산 경기 침체로 PF대출을 포함한 건설 및 부동산 관련 대출의 추가

부실화 가능성이 우려되고 있어 관련 대손비용 증가에 따른 수익성 저하가 우려되는 상황입니다.

제1 금융권 대비 상대적으로 고위험, 고수익 고객을 영업대상으로 하는 업종 특성상 심사기능 확충과 리스크 관리의 중요성이 더욱 부각되고 있습니다.

### (3)BS금융지주 경영비전

금융기관의 대형화 및 겸업화 추세에 적극 대응하고 지역고객에 대한 종합적인 금융서비스 제공으로 “지역과 함께 더 높은 가치창조”를 목표로 2011년3월 금융지주회사체제로 전환한 저희 BS금융그룹은 대한민국 최고의 지역금융기관에 걸맞는 확고한 위상을 지속적으로 구축해 나아가고 있습니다.

이에 따라 사업라인별 차별화된 경쟁력 입지 구축, 그룹시너지 극대화 기반 구축, 선제적 통합리스크관리, 그룹문화 공유 및 인재양성, 기업의 사회적 책임경영 지속 확대 및 금융지주회사 체제 조기 정착을 이루어 “지역과 함께 더 높은 가치창조”의 경영비전 실현에 전임직원이 매진하고 있습니다. 이를 위한 세부적인 추진 내용으로

첫째, 사업라인별 차별화된 경쟁력 입지 구축을 위해 은행부분은 그룹 중심채널로서 가치혁신을 통한 미래성장을 강화하고, 증권업은 지역시장 선도적 금융투자회사의 도약을 지향하며, 서민금융 지원의 지역적 지위를 확보하기 위해 캐피탈의 지속적 영업을 확대하고, 지역의 추심업체 1위 달성을 위해 신용정보회사의 역량을 확충해 나갈 것입니다.

둘째, 그룹 시너지 극대화 기반 구축을 위해 자회사간 고객정보를 통합한 DB마케팅을 확대하고, 그룹차원의 복합금융상품 개발, 공동마케팅 조직운영과 ONE Portal Channel 활용 극대화 및 코스트 경쟁력 강화를 위해 통합구매, 후선업무 통합, 자회사 자금지원 등을 추진해 나갈 것입니다.

셋째, 선제적 통합 리스크관리를 위해 그룹통합 스트레스테스트 수행 등을 통한 자본적정성 관리, 신용리스크 공유차주 통합관리로 선제적 자산건전성 제고 및 주기적 자회사 리스크관리 실태 점검·개선을 통해 그룹 리스크관리를 효율적으로 운영해 나갈 것입니다.

넷째, 그룹문화 공유 및 인재양성을 위해 그룹 전임직원이 하나되는 기업문화를 구축하고, 자회사 임직원간 다양한 커뮤니케이션 채널을 마련하여 소통의 시스템화를 도모하여 BS금융그룹의 기업문화 달성에 노력하고, 동남권 금융중심지 구축에 선제적으로 대응코자 해상 및 파생금융분야, 사업다각화 부문에 핵심인재를 육성해 나갈 것입니다.

다섯째, 기업의 사회적 책임경영 지속 확대를 위해 금융그룹 임직원이 참여하는 “지역봉사활동”을 지속적으로 추진하고, 지역문화 예술발전을 위한 메세나 사업확대 등 특색있는 BS금융그룹의 다양한 사회적 책임기업으로의 역할을 다해 나갈 것입니다.

여섯째, 금융지주회사체제의 조기 정착을 위해 중장기 경영전략을 수립하고, 효율적인 지배구조 및 조직을 구성하여 경영체제의 안정적 구축을 앞당겨 무한경쟁에서도 사업다각화를 통한 외부성장 동력 확충에 매진해 나갈 것입니다.



## 2. 영업의 현황

### 가. 영업의 개황

(주)BS금융지주는 2011년3월15일 (주)부산은행,(주)BS투자증권,BS신용정보(주), BS캐피탈(주)이 공동으로 주식의 포괄적 이전 방식에 의해 설립한 지주회사입니다. 한편, 금년 5월 당사는 100% 지분을 출자하여 주식회사 BS정보시스템을 설립하여 자회사로 편입하였습니다. (주) BS금융지주의 2011년 3/4기 당기순이익은 연결기준으로 3,210억원이며 2011년 9개월간의 주요 종속회사별로 실적을 보면 부산은행(별도)은 전년동기 대비 0.39% 증가한 3,342억원의 당기순이익을 기록했고, BS투자증권 및 BS캐피탈은 각각 32억원 및 61억원의 당기순이익을 시현하였습니다.

### 나. 그룹 영업실적

(단위 : 백만원)

구 분		BS금융지주(연결)	BS금융지주	부산은행(연결)	BS투자증권	BS캐피탈	기타 및 조정
이자부분	이자수익	1,343,275	1,874	1,316,484	3,287	34,669	-13,039
	예치금이자	15,253	-	13,154	1,805	1,366	-1,072
	유가증권이자	195,419	-	194,885	529	-	5
	대출채권이자	1,121,380	1,874	1,098,646	898	31,934	-11,972
	기타이자수익	11,223	-	9,799	55	1,369	-
	이자비용	589,140	3,318	584,705	644	13,657	-13,184
	예수부채이자	417,778	-	418,355	610	-	-1,187
	차입금이자	62,205	120	61,783	14	12,285	-11,997
	사채이자	102,891	3,198	99,690	-	3	-
	기타이자비용	6,266	-	4,877	20	1,369	-
소계	754,135	-1,444	731,779	2,643	21,012	145	
수수료부분	수수료수익	111,933	-	99,522	10,811	1,728	-128
	수입수수료	102,606	-	90,195	10,811	1,728	-128
	신용카드취급수수료	2,179	-	2,179	-	-	-
	수입보증료	7,145	-	7,145	-	-	-
	중도해지수수료	3	-	3	-	-	-
	수수료비용	40,252	397	35,901	3,546	716	-308
	지급수수료	16,717	397	12,050	3,546	716	8
신용카드지급수수료	23,535	-	23,851	-	-	-316	
소계	71,681	-397	63,621	7,265	1,012	180	
기타영업부분	기타영업수익	847,857	-	834,814	19,899	13	-6,869
	당기손익인식금융자산처분이익	31,298	-	30,351	947	-	-
	당기손익인식금융자산평가이익	97,276	-	97,152	124	-	-
	당기손익인식금융자산배당수익	532	-	532	-	-	-
	매도가능증권배당수익	14,509	-	14,169	340	-	-
	매도가능증권처분이익	32,097	-	38,966	-	-	-6,869
	만기보유증권처분이익	500	-	500	-	-	-
	외환거래이익	162,691	-	162,648	30	13	-
	파생상품관련이익	472,261	-	453,803	18,458	-	-
	대손충당금환입액	-	-	-	-	-	-
	대출채권처분이익	11,189	-	11,189	-	-	-
	미사용충당부채환입액	-	-	-	-	-	-
	기타충당부채환입액	2,222	-	2,222	-	-	-
	기타영업수익	23,282	-	23,282	-	-	-
	기타영업비용	922,902	-	906,960	11,803	8,173	-4,034
	당기손익인식금융자산처분손실	38,543	-	38,504	39	-	-
당기손익인식금융자산평가손실	91,518	-	91,504	14	-	-	
당기손익인식금융자산매입제비용	141	-	141	-	-	-	

	매도가능증권처분손실	9,884	-	9,884	-	-	-
	매도가능증권손상차손	1,988	-	1,988	-	-	-
	외환거래손실	247,180	-	247,137	43	-	-
	과생상품관련손실	360,028	-	348,357	11,671	-	-
	대손상각비	102,276	-	98,140	-	8,170	-4,034
	대출채권처분손실	9,288	-	9,288	-	-	-
	지급보증충당부채전입액	384	-	384	-	-	-
	금융보증충당부채전입액	85	-	85	-	-	-
	미사용충당부채전입액	439	-	439	-	-	-
	기타충당부채전입액	6,300	-	6,290	7	3	-
	기타영업잠비용	54,848	-	54,819	29	-	-
	소계	-75,045	-	-72,146	8,096	-8,160	-2,835
	매출액	2,303,065	1,874	2,250,821	33,998	36,410	-20,038
	판매비와 관리비	325,760	2,379	301,577	13,820	6,725	1,259
	영업이익	425,011	-4,220	421,678	4,185	7,139	-3,771
	법인세차감전순이익	425,232	-4,220	421,321	4,100	7,142	-3,111
	연결당기순이익	321,032	-4,220	318,373	3,204	6,096	-2,421
	지배회사지분순이익	321,032					

다. 그룹 자금 조달 내용(연결기준)

(단위 : 백만원)

구 분	조달항목	제1기 3/4분기		
		잔액	이자율	비중
원화자금	예수금.부금	22,491,564	2.29%	61.25%
	양도성예금	770,440	5.58%	2.10%
	원화차입금	2,115,098	2.46%	5.76%
	원화발행금융채	2,358,465	4.30%	6.42%
	기타	755,682	4.04%	2.06%
	소 계	28,491,249		77.59%
외화자금	외화예수금	248,606	0.17%	0.68%
	외화차입금	1,034,547	0.74%	2.82%
	외화콜머니	82,565	0.21%	0.22%
	외화발행금융채	910,725	3.96%	2.48%
	소 계	2,276,443		6.20%
기타	자본총계	2,868,312		7.81%
	충당금	41,278		0.11%
	기타	3,046,357		8.29%
	소 계	5,955,947		16.21%
합 계		36,723,639		100.00%

라. 그룹 자금 운용 내용(연결기준)

(단위 : 백만원)

구 분	운용항목	제1기 3/4분기		
		잔액	이자율	비중
원화운용	대출금	22,422,151	6.33%	61.05%
	지급보증대지급금	1,092	11.26%	0.00%
	유가증권	6,579,870	3.93%	17.92%
	예치금	1,351,545	1.51%	3.68%
	원화콜론	649		0.00%
	기타	3,395,862	1.13%	9.25%
	소 계	33,751,169		91.90%
외화운용	외화대출금	1,081,315	4.29%	2.94%
	외화지급보증대지급금	9,707	1.58%	0.03%
	외화증권	53,821	5.07%	0.15%
	외화예치금	64,721	0.00%	0.18%
	매입외환	232,435	2.96%	0.63%
	외화콜론	85,054	0.76%	0.23%
	소 계	1,527,053		4.16%
기타	현금	452,015		1.23%
	업무용유형자산	432,216		1.18%
	기타	561,186		1.53%
	소계	1,445,417		3.94%
합 계		36,723,639		100.00%

마. 영업의 종류

사업부문	내 용
금융지주업	자회사에 대한 자금 지원, 경영관리 업무 등
은행업	일반대중으로부터 예금 등의 형태로 취득한 자금을 주 재원으로 하여 자금수요자에게 장.단기 대출형식으로 자금을 공급하는 업무 등
금융투자업	투자매매업, 투자중개업, 투자일임업 등
여신전문업	할부금융업, 시설대여업, 일반대출 등

바. 사업부문별 비중

(단위 : 백만원)

구분		은행업 부문	투자금융 부문	여신전문업 부문	기타	연결조정	합계
총영업 수익	금액	2,250,821	33,998	36,410	3,632	-21,796	2,303,065
	비율	97.73%	1.48%	1.58%	0.16%	-0.95%	100.00%
내부거래	금액	-17,297	-107	-981	-3,411	21,796	0
순영업 수익	금액	2,233,524	33,891	35,429	221	0	2,303,065
	비율	96.98%	1.47%	1.54%	0.01%	0.00%	100.00%
영업이익	금액	421,678	4,185	7,139	-4,067	-3,924	425,011
	비율	99.22%	0.98%	1.68%	-0.96%	-0.92%	100.00%
총자산	금액	36,079,286	256,088	675,471	2,918,489	-3,205,695	36,723,639
	비율	98.25%	0.70%	1.84%	7.94%	-8.73%	100.00%

### 3. 영업종류별 현황

#### 가. 부산은행(제55기 3/4분기 : 2011.1.1 ~ 2011.9.30)

##### (1) 산업현황

###### (가) 산업의 특성

###### ○ 산업의 개요

은행산업은 국민경제내에서 필요한 자금의 조달과 공급, 즉 예금의 수입, 유가증권 또는 기타 채무증서의 발행에 의해 불특정 다수인으로부터 채무를 부담함으로써 조달한 자금을 대출하는 업무와 금융정책의 수행 등 중요한 기능을 담당하는 시스템 산업입니다. 은행은 고유업무인 여수신 업무를 중심으로 내국환 및 외국환 등의 환업무와 지급보증업무, 유가증권 발행 및 투자 등을 주요 업무로 하고 있으며 이외에도 국고수납, 보호예수 등 은행법에 관련된 각종 부수업무와 신탁업무, 신용카드업무를 겸하고 있습니다.

###### ○ 국민경제적 지위

은행업은 국민생활에 필수적인 각종 결제기능을 수행하면서 산업현장에 필요한 자금을 공급하는 중개기능을 담당하여 국민경제에 있어 가장 중추적인 기관이라 할 수 있습니다.

특히, 지방은행들은 설립 이후 해당지역의 경제발전을 위해 지역자금을 조성하고 또한 조성된 자금을 지역내 가계 및 중소기업에 공급하는 등 지역사회의 개발과 지역산업 육성의 건인자 역할을 수행해 오고 있습니다.

###### ○ 시장의 규모 및 성장과정

지방은행은 금융업무의 지역적 분산과 지역경제의 균형 있는 발전을 위해 은행법에 의하여 설립된 후, 2010년 12월말 현재 6개 은행이 영업중에 있으며 2001년4월 광주,경남은행이 우리금융지주회사에 편입되었으며, 제주은행이 2002년 5월 신한금융지주회사에 편입되어 사실상 부산, 대구, 전북은행의 3개 은행이 경영의 독자성을 유지하고 있습니다.

###### (나) 산업의 성장성

○ 국내 은행산업은 IMF금융위기 이후 일정수준의 순이익을 지속적으로 창출하였으며 총자산 규모도 여수신 규모의 확대에 따라 꾸준히 증가하였습니다.

○ 그러나 2008년 하반기부터 미국의 서브프라임 부실 사태에서 촉발된 글로벌 금융시장의 불안과 자본시장통합법 시행, 국내외 경제환경의 불확실성으로 은행의 자산 성장이 다소 둔화되는 대신 자산 건전성 관리에 주력하고 있는 상황입니다.

○ 또한, 은행을 둘러싼 경영환경은 과거와 같이 예대마진을 통한 이익성장 모멘텀은 약화될 것으로 예상되는 가운데, 은행들은 새로운 수익모델 발굴, 사업의 다각화 등을 통해 대응해 나갈 것으로 보입니다.

###### (다) 경기변동의 특성

은행산업은 경기변동에 매우 민감한 산업으로, 경기가 악화되어 기업이 도산하거나 부실해질 경우 은행도 부실여신 발생으로 인해 수익성과 자산건전성에 상당한 영향을 받습니다.

###### (라) 계절성

은행산업은 계절적 요인에 의해 크게 영향을 받지 않는 산업입니다.

###### (마) 국내외 시장여건

###### ○ 시장의 안정성

은행업은 국내경제의 저성장에 따른 저금리 기조의 안착으로 자금조달 수단인 수신예금이 이탈하고 자금의 흐름이 펀드와 CMA 등 투자상품으로 이동함에 따라 전통적인 수익 기반이 약화되고 있으며, 이에 새로운 성장동력과 수익원을 발굴해야 하는 상황에 직면하고 있는 등 시장의 안정성은 양호하지 못한 상태입니다.

###### ○ 경쟁상황

은행간 합병과 금융지주회사 설립 등으로 은행산업의 대형화, 겸업화가 확산되고 있으며 자본시장법 시행으로 금융업종간 전방위 경쟁이 심화되고 있습니다. 또한 은행업은 2009년 자본시장법이 시행되면서 금융겸업화의 흐름으로 인하여 은행-증권-보험간 업무영역이 허물

어 지면서 비은행권과의 무한경쟁의 상황에 직면해 있으며 대형화를 통한 2위권 은행의 약진으로 인하여 국내은행의 경쟁구도가 국민은행 우위의 1강 체제에서 신한은행, 우리은행, 하나은행 등의 다극화 체제로 변화된데 따라 한정된 국내 시장에서의 경쟁이 점차 심화되고 있습니다.

○ 시장점유율 추이

(단위 : %)

구 분	예수금			대출금		
	2010년도	2009년도	2008년도	2010년도	2009년도	2008년도
부산은행	2.61	2.45	2.63	2.74	2.61	2.63
대구은행	2.42	2.38	2.56	2.49	2.35	2.35
경남은행	1.92	1.86	2.00	2.00	1.87	1.83

주)금융감독원 은행경영통계 기준(기중평잔) 참조

(바) 경쟁력 좌우요인 및 우위를 점하기 위한 주요수단과 경쟁상의 장점과 단점

은행산업은 시장에서 경쟁력을 좌우하는 요인으로 서비스의 질, 맨 파워, 점포망, 금리, 고객 만족도, 로열티 등을 들 수가 있습니다. 당행은 영업구역내 조밀한 점포 네트워크를 구축하고 있고 지역민에게 편리한 금융서비스 제공과 지역밀착 영업을 추진하고 있어 고객들의 충성도가 높으며 직원들의 맨파워도 매우 높은 것이 장점입니다

그러나, 시중은행대비 규모가 작아 규모의 경제를 실현하기가 어렵고 영업구역이 부·울·경 지역에 한정된 것이 단점이라 할 수 있습니다.

(사)당행의 경쟁우위 전략은 주요 영업구역내 고밀도의 다점포 전략 및 지역 밀착경영을 통한 지역민, 지역기업들에게 우월한 서비스의 제공이라 할 수 있습니다

(2) 영업의 개황

(가)수신부분

지속적으로 금융시장변화에 부응한 신상품 개발, 판매하여 수신기반확대를 위해 노력한 바, 전년동기대비 5조 4,012억원(23.81%)증가한 28조 856억원을 시현하였습니다

(나)여신부분

지역은행의 역할과 책무를 다하기 위해 "일자리 창출과 지역경제 활성화를 위한 상생경영"과 "부울경 동남경제권 중소기업 지원 선도은행"을 선언하고 지역 중소기업과 자영업자를 위한 다양한 정책을 펼친 결과 전년동기대비 4조 8,805억원( 24.48%) 증가한 24조 8,169억원을 시현하였습니다.

(다)외환부분

수입신용장 개설 및 외화 송금 등 외환업무의 인터넷 뱅킹화를 적극 추진하고, 지역소재 중소기업 수출입업체의 신규유치 노력을 지속적으로 추진한 결과 수출입실적누계액이 전년동기대비 688백만달러( 20.11%) 증가한 4,110백만달러를 시현하였습니다.

(라)손익부분

총당금적립전이익은 전년동기대비 401억원(8.01%) 증가한 5,407억원, 당기순이익은 전년동기대비 209억원( △6.16%) 감소한 3,184억원을 시현하였습니다.

(3) 주요상품, 서비스 내용

(가) 예금업무

1) 수시입출금이 가능하며 높은 금리를 받을 수 있는 예금

- 초단기슈퍼통장(자유저축예금,기업자유예금)

2) 여유자금 운용에 유리한 예금

- 표지어음매출

- 양도성예금증서

- 환매조건부채권매매
- 정기예금
- 메리트정기예금
- 마이비정기예금
- 주거래고객우대통장
- 가족사랑통장
- 인터넷사이버통장
- 레저서포터스통장
- 회전플러스정기예금
- 부은지수연동정기예금
- 파워찬스 꿀벌 정기예금
- 실버프리미엄정기예금
- 복합프리미엄정기예금
- BIG3 정기예금
- BIG찬스 꿀벌 정기예금
- e-푸른바다정기예금
- 유(U)-스타일정기예금
- PIFF시네마 정기예금
- 태극기사랑정기예금
- 가을야구정기예금
- 부산항사랑 정기예금
- 클린녹색정기예금
- BS하하호호 정기예금
- BS공동구매정기예금
- 뱅크라인통장
- 꽃보다당신정기예금
- BS e-스마트정기예금
- 달콤한인생정기예금
- 3) 목돈마련을 위한 예금
- 정기적금
- 가계우대정기적금
- 장학적금
- 지역사랑자유적금
- 상호부금
- 녹색시민통장
- 가족사랑통장
- 인터넷사이버통장
- 주거래고객우대통장
- 레저서포터스통장
- 아이(i)사랑 자유적금
- e-푸른바다자유적금
- 모아드림자유적금
- 클린녹색적금
- 갈맷길적금
- BS문화사랑적금
- 꽃보다 당신 적금



- 아가소리적금
- 달콤한인생적금
- 4) 주택마련 및 주택청약을 위한 예금
  - 장기주택마련저축(평생우대비과세저축)
  - 주택청약예금
  - 주택청약부금

(나)신탁업무

1) 여유자금운용에 유리한 상품

- 신종적립신탁
- 특정금전신탁
- 추가금전신탁
- 단기추가금전신탁
- 신추가금전신탁

2) 목돈마련을 위한 상품

- 신종적립신탁
- (신)개인연금신탁
- 근로자우대신탁
- 연금신탁
- 추가금전신탁
- 단기추가금전신탁

3) 세금이 전액 면제되는 상품

- (신)개인연금신탁
- 가계장기신탁
- 근로자우대신탁
- 퇴직신탁

4) 연금 상품

- (신)개인연금신탁
- 연금신탁
- 노후생활연금신탁
- 퇴직연금신탁

5) 재산신탁

- 부동산신탁
- 관리유가증권신탁

(다)대출업무

1)가계자금여신

- 공무원연금수급권자 신용대출
- 공무원우대대출
- 공무원 가계자금대출
- 급여통장 우대대출
- 다이나믹폴리스론
- 지역우량기업 임직원우대대출
- 마이비 학자금대출
- 마이비 자동예금담보대출
- 마이비 해외유학자금대출
- 사전승인대출
- 크레딧플러스론

- 부은 주택금융공사모기지론
- BS프리미엄아파트 전세자금대출
- BS잡세어링 우대대출
- BS 희망 플러스론
- BS평생행복 주택연금대출
- BS펀드담보대출
- BS행복스케치 모기지론
- BS신탁자산담보대출
- BS 한 가족 모기지론
- BS체인지 모기지론
- BS해피 오토론
- 꽃보다 당신 대출
- 청사초롱 대출
- BS 블루칩직장인우대대출
- BS 바뀌드림론
- BS 백년대계대출
- BS VIVA 119론
- BS 357금리안심 모기지론

## 2)기업자금여신

- 할인어음
- 당좌대출
- 중소기업육성자금(시비)
- 시설자금대출
- 외화대출
- 무역금융, 무역어음할인
- 팩토링 채권
- 창고보관 수산물금융
- 기업구매자금대출
- 공공 구매론
- 전자방식 외상매출채권담보대출
- 마이비 건강보험진료비지원대출
- 버스구입자금대출
- 수표담보대출
- INNO-BIZ대출
- 부은 네트워크론(Network Loan)
- 부은 종교우대대출
- 통화전환 옵션 외화대출
- BS클린녹색기업 우대대출
- BS CNG 버스구입자금대출
- BS소상공인 희망론
- BS문전성시 대출
- BS 성실납세사업자 아너스론
- BS 성공시대 대출

## 3)기업, 가계 공통 여신

- 일반자금대출
- 적금관계대출

- 종합통장대출(마이너스대출)
- 수요자금융
- 외화예금담보 원화대출
- BS 경락자금대출
- 마이비 전세자금담보대출
- 부은전문직 신용대출
- 한국토지공사 토지분양자금대출
- 부산광역시 공영개발토지 분양자금대출
- 신탁대출
- 지급보증

4)인터넷대출 서비스

- 인터넷 예.적금담보대출
- 인터넷 사전승인대출
- 인터넷 펀드담보대출
- 인터넷CSS신용대출
- 인터넷 신탁자산담보대출
- 인터넷 CD RP 담보대출

(라)국제업무

- 딜링업무 : 대고객거래 관련 외환의 처분 및 매매목적의 외환거래(딜링)
- 투융자업무 : 외화유가증권 투자, 외화대출 및 외화파생상품 투자 업무
- 외화자금 조달 : 국내외로부터의 단기자금 및 중장기자금의 조달 업무
- 코레스업무 : 국내외 금융기관과 환거래계약의 체결과 유지관리 업무
- 대사업무 : 예치환거래 은행 보유계좌 잔액 및 수급명세표상의 거래내역 확인업무
- 송금업무 : 개인 및 기업체 송금, 수출입 관련 자금이체
- 수출입업무 : 기업체의 수출환어음 매입 및 수입신용장 발행업무
- 환전업무 : 개인 및 기업체의 외국통화,외화수표 등 외국환 매입, 매도 업무
- 해외직접투자업무 : 개인 및 기업체의 해외직접 투자관련 외국환 신고수리 후관리업무

및 사

(마)신용카드 업무

- 카드회원 자격정도에 따라 일반, 우량, 골드, 플래티늄(다이아몬드)카드 발급 및 선불기능의 기프트카드, 직불 기능의 체크카드 발급
- 신용카드 기능에 제휴업체의 서비스 기능을 통합한 제휴카드 발급
- 우량기업체의 구매활동 지원 기능의 구매전용카드 발급
- 지방자치단체의 세출예산 집행 기능의 보조금카드 발급
- 부산시 및 산하기관 소속 공무원을 대상으로 신용카드 기능과 복지비 지급수단이 부여된 복지카드 발급

(바) 기타 각종 취급업무 및 서비스

- 국고대리점 업무
- 지로업무
- 보호예수업무
- 대여금고업무
- 야간금고업무
- 받을어음 수탁보관 업무
- 국고,공과금,지방세 및 전기요금 등의 수납대행업무
- 납품대금지급대행업무
- 증권계좌개설 서비스

- 수익증권 판매업무
- 방카슈랑스 업무
- 상품권판매대행업무 등

(4) 영업종류별 영업규모 및 자산운용현황 등

(가) 예금 업무

1) 종류별 예금 현황

(단위 :백만원)

구 분		제55기 3/4분기
		기말잔액
원화예수금	요구불예금	1,798,244
	저축성예금	20,570,317
	수입부금	44,886
	C D	770,440
	소계	23,183,887
외화예수금		247,599
신탁예수금(금전신탁)		2,105,464
합 계		25,536,950

주) 수입부금에는 주택부금 포함, 외화예수금은 역외외화예수금 제외

(나) 대출업무

1) 종류별 대출금 현황

(단위 :백만원 )

구 분	제55기 3/4분기
	기말잔액
원화대출금	22,379,969
외화대출금	1,664,332
지급보증대지급금	10,799
소 계	24,055,100
신탁대출금	21,200
합 계	24,076,300

주) 외화 대출금 : 역외 및 내국수입유산스 포함

2) 대출금의 잔존기간별 잔액

(단위 : 백만원)

구분	1년이하	1년초과~3년이하	3년초과~5년이하	5년초과	합계
원화	13,205,218	4,650,902	2,237,952	2,285,897	22,379,969
외화	1,039,542	360,767	184,094	79,929	1,664,332

3) 자금용도별 대출 현황

(단위 : 백만원)

구분		제55기 3/4분기	비고
기업자금대출	운전자금대출	11,094,994	
	시설자금대출	5,090,514	
	특별자금대출	-	
가계자금대출		5,296,772	
공공 및 기타 자금대출	운전자금대출	169,851	
	시설자금대출	352,469	
재형저축자금대출		-	
주택자금대출		35,058	
은행간대여금		340,311	
합계		22,379,969	

주)기말현재 은행계정 원화대출금 잔액임

(다) 지급보증 업무

- 종류별 지급보증잔액 내역

(단위 : 백만원,건)

구분			제55기 3/4분기	
			금액	건수
확정지급보증	원화	사채발행지급보증	-	-
		융자담보지급보증	75,857	139
		기타원화지급보증	420,996	1,444
		소계	496,853	1,583
	외화	인수	12,262	29
		수입화물선취보증	18,430	98
		기타외화지보	213,089	212
		파생상품매도	-	-
		소계	243,781	339
		미확정지급보증	신용장개설관계	412,479
기타지급보증	5	2		
소계	412,484	716		
합계			1,153,118	2,638

주) 한도계좌인 경우 1건으로 산출

(라) 유가증권 투자업무

(단위 : 백만원)

구 분		제55기 3/4분기
		기말잔액
은행계정 원화증권	통화안정증권	310,525
	국·공채	1,593,065
	사 채	3,975,648
	주 식	325,853
	기타증권	276,285
소 계		6,481,376
신탁계정 원화증권	통화안정증권	10,022
	국·공채	5,595
	사 채	154,889
	주 식	5,489
	기타증권	1,083,714
소 계		1,259,709
외화	외화증권	53,821
	역외외화증권	-
소 계		53,821
합 계		7,794,906

(마) 신탁 업무

(단위 : 백만원)

구 분	제55기 3/4분기		제54기	
	수탁고	신탁보수	수탁고	신탁보수
약정배당신탁	6	160	12	1,743
실적배당신탁	2,220,058	6,701	1,861,323	10,726
합 계	2,220,064	6,861	1,861,335	12,469

주1) 수탁고 : 평균잔액 기준(재산신탁 포함)

2) 신탁보수 : 재산신탁 및 증권투자신탁 관련 보수 포함된 금액이며, 신탁보전금 (은행계정상의 신탁업무운용손실)부분은 감안한 금액임.

(바) 신용카드 업무

(단위 : 좌, 백만원, %)

구 분		제55기 3/4분기	제54기
가맹자수	법 인	60,601	50,549
	개 인	1,558,364	1,465,802
수익상황	매출액	2,943,914	3,757,867
	수수료수입액	74,249	105,551
제 지표	연체율	1.61	1.27
	대손충당금 설정률	2.00	1.68

주1) 수수료 수입액: 특수채권 회수금액 포함

2) 가맹자수 : 체크카드 포함

3) 연체율 : 1개월이상 연체금액 기준(카드론 및 대환대출 포함)



(5) 영업부문별 자금 조달 및 운용내용  
 (가) 자금조달내용(별도 기준)

[은행계정]

(단위 : 백만원,%)

구분	조달항목	제55기 3/4분기			제54기		
		평균잔액	이자율	비중	평균잔액	이자율	비중
원화자금	예수금.부금	21,100,403	2.44	63.20	17,323,724	2.25	56.55
	양도성예금	1,046,611	4.11	3.13	2,113,986	4.016	6.90
	차입금	1,905,830	2.70	5.71	1,673,667	2.51	5.47
	원화콜머니	43,512	2.78	0.13	39,950	2.06	0.13
	발행금융채	1,880,959	5.17	5.63	1,936,199	5.49	6.32
	기타	741,401	3.57	2.22	831,694	6.97	2.71
	소계	26,718,716		80.02	23,919,220		78.08
외화자금	예수금	249,595	0.17	0.75	262,493	0.79	0.86
	외화차입금	944,327	0.81	2.83	1,241,079	1.93	4.05
	외화콜머니	35,636	0.50	0.11	10,959	0.33	0.04
	발행금융채	848,849	4.25	2.54	684,478	5.02	2.23
	기타	9,754	-	0.03	6,198	-	0.02
	소계	2,088,161		6.26	2,205,207		7.20
기타	자본총계	2,941,812	-	8.81	2,641,292	-	8.62
	충당금	29,112	-	0.09	27,532	-	0.09
	기타	1,607,750	-	4.82	1,841,118	-	6.01
	소계	4,578,674	-	13.72	4,509,942	-	14.72
합계	33,385,551		100.00	30,634,369		100.00	

주) 외화차입금에는 외화수탁금 및 역외외화차입금 포함하여 작성

[신탁계정]

(단위 : 백만원,%)

구분	조달항목	제55기 3/4분기			제54기		
		평균잔액	이자율	비중	평균잔액	이자율	비중
비용성	금전신탁	2,018,438	3.64	88.37	1,689,877	4.01	88.15
	재산신탁	201,627	-	8.83	171,458	-	8.94
	소계	2,220,065		97.20	1,861,335		97.09
무비용성	특별유보금	7,396	-	0.32	7,461	-	0.39
	기타	56,615	-	2.48	48,352	-	2.52
	소계	64,011	-	2.80	55,813	-	2.91
합계		2,284,076		100.00	1,917,148		100.00

(나) 자금운용 내용(별도 기준)

[은행계정]  
만원,%)

(단위 :백

구분	운용항목	제55기 3/4분기			제54기		
		평균잔액	이자율	비중	평균잔액	이자율	비중
원화자금	대출금	21,153,349	6.20	63.36	18,837,587	6.22	61.49
	지급보증대지급금	1,446	8.51	-	4,554	0.09	0.02
	유가증권	6,306,102	4.06	18.89	6,044,992	4.35	19.73
	예치금	1,150,846	1.52	3.45	809,546	1.39	2.64
	원화콜론	47,587	3.13	0.14	42,593	2.30	0.14
	기타	634,632	-	1.9	567,751	-	1.85
	대손충당금(-)	(224,834)	-	-0.67	(210,616)	-	-0.69
	소계	29,069,128		87.07	26,096,407		85.18
외화자금	대출금	1,037,808	4.31	3.11	1,140,317	4.49	3.72
	외화증권	60,906	4.48	0.18	81,061	2.93	0.26
	외화예치금	36,229	0.01	0.11	43,744	0.00	0.14
	매입외환	670,859	1.31	2.01	535,947	1.40	1.75
	외화콜론	105,925	0.61	0.32	161,278	0.66	0.53
	기타	61,254	-	0.18	53,161	-	0.18
	대손충당금(-)	(24,883)	-	-0.07	(23,480)	-	-0.08
	소계	1,948,098		5.84	1,992,028		6.50
기타	현금	295,685	-	0.88	265,572	-	0.87
	업무용유형자산	414,044	-	1.24	372,938	-	1.22
	기타	1,658,596	-	4.97	1,907,424	-	6.23
	소계	2,368,325		7.09	2,545,934		8.32
합계	33,385,551		100.00	30,634,369		100.00	

주1) 원화자금기타= 매입어음 + 신용카드채권 + 환매조건부채권매수 + 사모사채 + 팩토링채권 + 출자전환채권 - 현재가치할인차금

- 2) 감가상각누계액은 기타부분에 반영
- 3) 유가증권수익률은 이자 및 배당을 포함 (지분법투자주식관련제외)
- 4) 비중 = (과목별 평균잔액/합계) × 100

[신탁계정]

(단위:백만원,%)

구분	운용항목	제55기 3/4분기			제54기		
		평균잔액	이자율	비중	평균잔액	이자율	비중
수익성	대출금	19,406	4.14	0.85	26,308	4.78	1.37
	유가증권	1,314,271	4.59	57.54	1,159,972	5.10	60.50
	사모사채	-	-	-	-	-	-
	콜론	-	-	-	-	-	-
	환매조건부채권매수	355,751	3.14	15.58	327,233	2.50	17.07
	동·부동산	200,217	0.00	8.77	170,351	-	8.89
	기타	390,760	3.99	17.11	230,189	4.09	12.01
	소계	2,280,405		99.84	1,914,053		99.84
무수익성		3,671	-	0.16	3,095	-	0.16
합계		2,284,076		100.00	1,917,148		100.00

- 주 1) 채권평가충당금은 자산차감항목으로 조정
- 2) 비중 = (과목별 평균잔액 / 합계) × 100

나. BS투자증권(제16기 2/4분기 : 2011.4.1 ~ 2011.9.30)

(1) 산업현황

(가) 산업의 특성

금융투자업은 자본주의 경제운용의 모태가 되며, 경제규모가 커지고 발전할수록 자본시장을 통한 직접금융의 비중이 커지게 되어 경제산업의 안정적인 성장을 뒷받침하는 등 국가경제 발전에 큰 상승효과를 가져오는 역할을 합니다. 금융투자회사는 자본시장을 통하여 자금의 수요자인 기업과 자금의 공급자인 가계를 직접 연결시켜 기업으로 하여금 장기산업자금의 조달을 가능하게 하고, 개인에게는 주식과 채권을 포함한 금융자산에 대한 투자기회를 제공하며, 사회적으로는 재산 및 소득의 재분배에 기여함으로써 자본시장과 금융시스템의 핵심적 역할을 수행합니다.

또한 금융투자업은 국가의 경제상황은 물론 정치, 사회, 문화, 경기동향 등 여타변수에도 많은 영향을 미칠 뿐 아니라 해외시장의 동향에도 민감하게 반응하는 특성을 지닌 산업입니다.

(나) 산업의 성장성 : 주식시장 및 파생상품시장 규모

(단위: 십억원, 천주)

구 분		2011.9월말	2010년 말	2009년 말	2008년 말
주가지수	KOSPI	1,769.65	2,051.00	1,682.77	1,124.47
	KOSDAQ	449.66	510.69	513.57	332.05
유가증권 시장	거래대금	1,344,510	1,410,562	1,466,275	1,287,165
	거래량	63,478,185	95,595,708	122,871,286	88,149,063
코스닥 시장	거래대금	369,036	483,091	530,961	308,979
	거래량	98,565,040	161,403,278	196,771,427	125,464,275
파생상품 시장	거래대금	12,825,333	14,161,447	10,831,100	8,621,466
	거래량	3,110,111	3,751,902	3,102,892	2,867,277

[자료출처 : 한국거래소]

(다) 경기 변동의 특성

금융투자업은 경기 상승 시 기업들의 실적 개선에 따른 종합주가지수 상승으로 수익 증대를 이룰 수 있는 반면 경기 하강 시에는 수익 창출이 둔화되는 등 경기 변동에 영향을 받습니다.

(라) 계절성

금융투자업은 계절적인 변화에는 큰 영향을 받지 않습니다.

(마)국내외 시장여건

금융업종간 진입장벽을 완화하고 치열한 경쟁을 유도하는 자본시장법이 시행된 상황 속에서 향후 시장환경의 변화과정에서 필요한 증권 비즈니스의 경쟁력은 인적 역량과 상품개발 능력, 안정적인 고객기반 등이 될 전망입니다

금융투자회사의 수익성은 대형사의 경우 유희 자기자본 활용 부담이 여전히 존재하며, 업계 전체 ROE지표 상승의 걸림돌로 작용하고 있습니다. 반면, 자기자본규모가 작은 중소형사의 경우에도 브로커리지 시장의 수익성 정체, IT투자 및 신규사업 투자를 위한 고정성 비용 증가 등에 따라 수익성 제고에 어려움을 겪고 있습니다.

미국의 고용지표의 악화와 신용등급 하락으로 시작된 미국 경기의 더블딥 우려와 유로존 재정위기 재부각으로 11년 3/4분기 중 금융시장의 변동성이 확대되었습니다. 유로존 문제의 경우 정책적 해결에 그 실마리를 찾을 수 있을 것으로 보이지만, 단번에 불식되기는 어려워 보이며 세계 경제에서 유로존 경제가 차지하는 비율이 작지 않은 만큼 해결되는 과정에서 실물경제 및 금융시장에 음으로든 양으로든 지속적으로 영향력을 행사할 것으로 보입니다.

9,10월 중 유럽문제로 상대적으로 관심이 떨어진 미국 경제의 경우 유로존 위기로 심리지표의 부진은 관찰되고 있으나, 실물지표의 경우 비교적 선방하는 모습을 보여주고 있어 더블딥보다는 소프트랜딩 수준의 경기둔화 국면이 이어질 가능성이 크다고 예상됩니다.

미국 및 유럽의 경기 후퇴 우려감 속에서도 고성장한 중국 경제가 세계경제의 든든한 받침목이 되어왔지만, 향후 중국의 긴축정책 영향과 미국과의 환율전쟁 우려 등은 세계경기의 하방리스크 요인으로 작용할 수 있을 것으로 보이며, 지속적 관심이 필요할 것 같습니다.

이 같은 대외불안요인에도 불구하고 국내경제의 경우 무역수지 등 견조한 흐름을 보이고 있어 급격한 경기 위축의 가능성은 미약하다고 판단됩니다. 하지만 유럽시장 및 미국시장의 위축 가능성은 국내 실물경제에 악영향을 미칠 것으로 판단됩니다.

(바) 시장에서 경쟁력을 좌우하는 요인 및 회사의 경쟁상의 강점과 단점

증권·선물 시장은 낮은 진입장벽과 갈수록 낮아지고 있는 위탁수수료율, 거대자본 및 선진금융기법을 바탕으로 한 외국계 대형 금융투자업자의 진출 등으로 극심한 경쟁상태에 놓여져 있습니다. 특히 ‘자본시장과 금융투자업에 관한 법률’ 시행으로 금융투자업자의 증권업, 선물업, 집합투자업 및 신탁업 등의 겸업이 가능해졌고 이로 인해 금융업종간 업무영역 파괴가 가속화되어 금융투자업간의 경쟁이 전방위로 심화되고 있습니다. 한편, 자본시장법 시행에 따른 금융상품의 포괄주의 도입은 창의력에 기반한 상품개발의 제약을 없앴으로써 자본시장의 수요 및 공급기반을 확대시켜 나갈 것으로 예상되며, 이에 따라 앞으로 금융투자회사는 과거와 같은 천편일률적인 상품을 두고 벌이는 경쟁이 아니라 ‘혁신을 통한 차별화’ 나 ‘제한된 영역에서 자신만의 강점을 발휘할 수 있는 업무에 특화’함으로써 시장의 경쟁력을 확보해 나가야 할 것입니다.

당사의 계열회사인 부산은행이 지역밀착경영과 지역중소기업과의 상생경영을 통해 은행권 최고수준의 고객 충성도와 경영성과를 나타내고 있듯이 당사도 부산,경남지역의 우량중소기업을 대상으로 한 차별화된 영업전략으로 당사만의 강점을 확보해 나가고 있으며, 이를 통해 자본규모, 전문인력 등 대형사 대비 불리한 영업환경을 극복해 나가고 있습니다.

○ 시장점유율 추이

구분	제16기 2/4분기	제15기	제14기	제13기
파생상품 MS 1)	3.87%	5.58%	2.25%	3.60%
주식 MS	0.0608%	0.0520%	0.0022%	-

1) KOSPI200을 제외한 파생상품

\* 제14기 말 증권업 개시

(사) 신규 사업 등의 내용

- 투자매매업(증권, 인수포함)은 금융 그룹간 시너지 극대화에 적합한 사업모델로 동 사업을 특성화된 핵심사업으로 육성함으로써 중장기 성장동력 확보에 기여 하기 위해 2011년 7월 14일 투자매매업(증권, 인수포함) 예비인가를 신청 하였습니다.

(2) 영업개황

(가) 파생상품 중개

「자본시장과 금융투자업에 관한 법률」 시행으로 증권사가 선물업을 겸영하게 됨에 따라 선물시장의 경쟁이 심화되었으나 최근 변동성이 증가하여 위탁수수료 수익이 전년동기대비 697백만원 증가한 4,521백만원 시현하였습니다.

(나) 파생상품 매매

파생상품매매관련 이익은 국채 2,463백만원, KOSPI200 선물 및 옵션 102백만원 증가하였으나, 달러 718백만원 감소 등으로 전년 동기 대비 1,847백만원 증가하여 5,104백만원(매매손실 차감) 시현하였으며, 조직확대 개편 등을 통해 지속적인 수익개선을 위한 방안을 마련하고 있습니다.

(다) 증권 중개

「자본시장과 금융투자업에 관한 법률」 시행으로 증권업 겸영이 가능하게 됨에 따라 투자중개업(증권, 2009년 11월)을 인가 받아 같은 해 12월 증권업무를 개시하였고, 전년동기 대비 1,123백만원 증가한 2,256백만원을 시현하였습니다.

(라) 채무증권 매매

2009년 증권업 진출에 이어 추가적인 사업영역 확대를 위해 2010년 6월 투자매매업(채무증권)을 인가 받았으며, 부산시 관련 첨가소화채권 매도대행업무를 시작하여 관련 수수료 수익 및 채권 처분이익, 기업어음증권 매매, 매도대행수수료 등으로 1,336백만원(매매손실 차감) 시현하였습니다.

(3) 주요상품, 서비스 내용

(가) 투자매매업-장내파생상품

자기계산에 의한 장내파생상품운용(통화, 국채, KOSPI200선물 및 옵션, 돈육, 미니금)

(나) 투자중개업-장내파생상품

위탁자계산에 의한 장내파생상품 매매 중개, 주선 및 대리(통화, 국채, 돈육, 미니금, KOSPI200선물 및 옵션 등 국내선물, LME 및 기타 상품 관련 해외선물, FX마진 등)

(다) 투자일임업-증권, 장내파생상품 및 장외파생상품

(라) 투자중개업-증권

위탁자계산에 의한 증권 매매 중개, 주선 및 대리(유가증권시장, 코스닥시장, 프리보드 시장 등 주식, 채권중개, 집합투자증권 판매 등)

※ 집합투자증권 판매 상품

유형	상품명	비고
----	-----	----

MMF	<p>한국투자신종법인용MMF52호  한국투자신종개인MMF1호  한국투자신종법인용MMF15호  동양큰만족신종MMF7호(법인-국공채)  동양큰만족신종MMF8호(법인용)  동양뉴스타MMF1호(개인용)  우리 프런티어 법인용 MMF 제3호[국공채]  우리 프런티어 개인용 MMF 제1호[국공채] C  우리 법인용 MMF 제W-1호  교보약사 법인용 MMF J-1호  신영신종MMF 제4-35호(개인용)  동부다같이MMF Class C (법인용)  동부다같이법인MMF 제2호 Class C  흥국 네오신종 MMF 투자신탁 B-1호(법인용)  흥국 네오신종 MMF 투자신탁 B-2호(법인용)  대신 큰믿음 법인 MMF 제K6 호  삼성클린MMF법인제1호  NH-CA 법인MMF 1호[국공채]  NH-CA 법인MMF 8호  NH-CA 법인MMF 5호  GS법인MMF1호  GS골드법인MMF1호  plus 신종 개인용 MMF2호(은행채)  KB 법인용 MMF I-1호  현대인베스트먼트법인MMF2호</p>	
-----	--	--

<p>주식형 펀드</p>	<p>한국투자한국의힘증권투자신탁1(주식)  한국투자네비게이터증권투자신탁1호(주식)A  한투네비게이터증권투자신탁1호(주식)C1  한투삼성그룹적립식증권투신2호(주식)C1  한투삼성그룹적립식증권투신2호(주식)A  한투골드플랜연금증권전환형투신1(주식)  한국투자럭셔리증권투자신탁1호(주식)A  한국투자럭셔리증권투자신탁1호(주식)C1  한투월스트리트투자은행증권1호(주식)A  한투월스트리트투자은행증권1호(주식)C  한투셀렉트중국A주증권자H(주식-재간접)A  한투셀렉트중국A주증권자H(주식-재간접)C  하이아시아인프라증권자투신1호[주식]A  하이아시아인프라증권자투신1호[주식]C1  하이중소형주플러스증권자투신1호[주식]A  하이중소형주플러스증권자투신1호[주식]C1  하이중소형주플러스증권자투신1호[주식]C-E  삼성당신을위한N재팬증권자2호[주식]C  삼성코리아소수정예증권투신1호[주식]C1  삼성당신을위한코리아대표증권1호(주식)C1  삼성당신을위한밸류인덱스자투신1호(주식)C  삼성우량주장기증권투신[주식]B1  삼성마이베스트증권1[주식]C1  삼성대한민국신수중산업증권1호(주식)C1  삼성인도네시아다이나믹증권자2[주식]C1  삼성코리아소수정예증권투신1호[주식]A  삼성우량주장기증권투자신탁[주식]A  삼성마이베스트증권1[주식]A  삼성당신을위한코리아대표증권1호(주식)A  삼성당신을위한N재팬증권자2호[주식]A  삼성당신을위한밸류인덱스자투신1호(주식)A  삼성인디아증권자3호[주식-과생형]A  삼성대한민국신수중산업증권1호(주식)A  삼성인도네시아다이나믹증권자2[주식]A  동양중소형고배당증권투신1호(주식)A  동양중소형고배당증권투신1호(주식)C  동양중소형고배당증권투신1호(주식)Ce  우리EasternEurope증권투자신탁1호[주식]A  우리EasternEurope증권투자신탁1호[주식]C1  우리EasternEurope증권투자신탁1호[주식]Ce  교보약사코어증권자투자신탁1호(주식)A1  교보약사코어증권자투자신탁1호(주식)C1  대신투자만들기증권투자신탁 제1호(주식)A  신영마라톤증권투자신탁A1(주식)  신영밸류고배당증권투신(주식)A  신영밸류고배당증권투신(주식)C1</p>	
-------------------	---	--

<p> 신영한중일밸류증권투자신탁(주식)A  신영한중일밸류증권투자신탁(주식)C1  신영라이프파트너증권투자신탁(주혼)A  신영라이프파트너증권투자신탁(주혼)C1  신영사모증권투자신탁 PT-1호(주식)  마이더스 그린SRI 증권 투자신탁 A1(주식)  마이더스 그린SRI 증권 투자신탁 C1(주식)  KTB마켓스타증권투자신탁(주식)C1  KTB마켓스타증권투자신탁(주식)A  트러스트칭기스칸증권투자신탁[주식]A  트러스트칭기스칸증권투자신탁[주식]C1  동부차이나증권투자신탁1호(주식)A1  동부차이나증권투자신탁1호(주식)C1  동부바이오헬스케어증권투신1호[주식]A  동부바이오헬스케어증권투신1호[주식]C1  동부파워초이스증권투자신탁 제1호[주식]A  동부파워초이스증권투자신탁 제1호[주식]C  미래에셋디스커버리증권투자신탁2호(주식)A  미래에셋3억만들기술로몬투신1호(주식)C1  미래에셋우리아이3억만들기G1호(주식)C1  알리안츠기업가치향상장기증권자[주식]A  알리안츠기업가치향상장기증권자[주식]C1  NH-CA 친디아플러스증권투자신탁1호[주식]A  한국밸류10년투자증권투자신탁1호(주식)C  유리스몰뷰티증권투자신탁[주식]A  유리스몰뷰티증권투자신탁[주식]C  플러스웰라이프증권투신1호(주식)A  플러스웰라이프증권투신1호(주식)C1  현대돈잘버는알짜기업자투신1호(주식)A1  블랙록월드골드증권투자신탁(주식)(H)A  블랙록월드골드증권투자신탁(주식)(H)C1  블랙록월드광업주증권투자신탁(주식)(H)A  블랙록월드광업주증권투자신탁(주식)(H)C1  블랙록월드에너지증권투자신탁(주식)(H)A  블랙록월드에너지증권투자신탁(주식)(H)C1  키움승부증권투자신탁[주식] A  키움승부증권투자신탁[주식]C1 </p>	
---	--



<p>과생형 펀드</p>	<p>교보약사파워인텍스증권투자1(주식-과생)A  교보약사파워인텍스증권투자1(주식-과생)C  동부지수연계증권투자신탁제3호ELS-과생형  플러스 2star 사모투신1014호[ELS-과생형]  플러스 2star 사모투신1015호[ELS-과생형]  플러스 2star 사모투신1094호[ELS-과생형]  NH-CA 1.5배 레버리지인텍스[주식-과생]A  NH-CA 1.5배 레버리지인텍스[주식-과생]C  플러스2star노낙인사모1251호[ELS-과생]  플러스2star노낙인사모1268호[ELS-과생]  플러스2star노낙인사모1282호[ELS-과생]  플러스 2star 사모투신1289호[ELS-과생]  플러스 2star 사모투신1300호[ELS-과생]  플러스 2star 사모투신1322호[ELS-과생]  플러스 2star 사모투신1331호[ELS-과생]  플러스2star노낙인사모1337호[ELS-과생]  플러스2star노낙인사모1354호[ELS-과생]  플러스 2star 사모투신1376호[ELS-과생]  플러스 2star 사모투신1395호[ELS-과생]  플러스 2star 사모투신1397호[ELS-과생]  플러스 2star 사모투신1416호[ELS-과생]  플러스2star노낙인사모1426호[ELS-과생]  플러스2star노낙인사모1440호[ELS-과생]  플러스 2star 사모투신1435호[ELS-과생]  플러스 2star 사모투신1437호[ELS-과생]  플러스 2star 사모투신1446호[ELS-과생]  플러스 2star 사모투신1462호[ELS-과생]  메리츠한중지수연계사모투신158호ELS-과생  메리츠2star사모투신SEHH-1호[ELS과생]  메리츠한중지수연계사모투신239(ELS-과생)  삼성인디아증권자3호[주식-과생형]C1</p>	
<p>혼합형 펀드</p>	<p>한국투자골드플랜연금증권전환형1-주식혼합  한투삼성그룹증권투자신탁1호(채권혼합)A  한투삼성그룹증권투자신탁1호(채권혼합)C  하이 지주회사플러스30 증권투신1호(채혼)A  하이 지주회사플러스30 증권투신1호(채혼)C  삼성당신을위한코리아대표그룹30(채혼)C  동양중소형고배당30증권투자신탁1호(채혼)  마이더스 블루칩배당증권투신1호(주식혼합)  유리밸런스사모증권투자신탁2호[채권혼합]  마이더스 블루칩배당증권투신1호(주식혼합)  플러스타겟포커스증권K-1호(채혼)C  블랙록글로벌자산배분증권(주혼-재간접)A  블랙록글로벌자산배분증권(주혼-재간접)C1  키움장대트리플플러스증권투신1호[채혼]A  키움장대트리플플러스증권투신1호[채혼]C</p>	

채권형 펀드	한국투자골드플랜연금증권전환형1호(채권) 한국투자골드플랜연금증권전환형1(국공채) 교보약사 Tomorrow 장기우량 K-1호(채권)C1 교보약사 Tomorrow 장기우량 K-1호(채권)C2 미래에셋글로벌다이나믹증권자1호(채권)A 미래에셋글로벌다이나믹증권자1호(채권)C 유리밸런스사모증권투자신탁2호[채권] 현대베스트월지급식증권투신1호(채권)C-F	
-----------	---	--

(마) 투자매매업-채무증권  
자기계산에 의한 채무증권 매매, 첨가소화 채권 매도대행

(4) 영업종류별 영업규모 및 자산운용 현황 등

(가) 투자중개 업무

(단위:백만원)

구 분		제16기 2/4분기		제15기	
		평잔	말잔	평잔	말잔
원 화 예 수 금	위탁자예수금 (증권)	17,603	26,184	13,473	12,140
	장내파생상품 예수금(선물)	52,937	75,682	63,866	51,708
	집합투자증권 예수금(수익증권)	2,191	83	526	181
	소계	72,731	101,949	77,865	64,029
외 화 예 수 금	위탁자외화예수금 (국내선물)	560	560	-	-
	위탁자외화예수금 (해외선물)	1,060	299	3,067	1,730
	소계	1,620	859	3,067	1,730
계		74,351	102,808	80,932	65,759

(나) 투자매매 업무

1) 자기거래에 따른 매매이익

(단위:백만원)

구 분		제16기 2/4분기	제15기
장내파생상품	통화선물	599	2,099
	국채선물	4,388	5,788
	코스피선물	2	-61
	코스피옵션	116	386
	개별주식선물	-	-81
	기타	-1	2
	소 계	5,104	8,133
채무증권	첨가소화채권	209	497
	기업어음증권	20	-
	소 계	229	497
계		5,333	8,630

2) 파생상품거래현황  
(2011.09.30 현재)

(단위:백만원)

구분		이자율	통화	KOSPI 200 선물	KOSPI 200 옵션	기타	계
거래 목적	위험회피	-	-	-	-	-	-
	매매목적	319,952,053	44,765,051	561,070	130,653	122,982	365,531,809
거래 장소	장내						
	장외						
거래 형태	선도						
	선물						

주) 파생상품 잔액 : 제16기 2분기 574백만원, 제15기 없음

(다) 유가증권 투자업무

(단위:백만원)

구분		제16기 2/4분기		제15기	
		평잔	말잔	평잔	말잔
단기매매증권	국공채	3,070	14,556	784	5,345
	특수채	495	1,226	61	-
	회사채	2,184	3,289	183	527
	집합투자증권	321	1,602	163	2
	기업어음증권	962	-	12,483	8,000
	기타	26,681	34,081	15,036	11,000
	소계	33,713	54,754	28,710	24,874
매도가능증권	주식	11,703	12,447	10,558	11,296
	손해배상공동기금	2,696	2,696	1,723	1,826
	소계	14,399	15,143	12,281	13,122
만기보유증권	회사채	16	-	1,252	1,001
	기타	9,536	15,000	-	-
	소계	9,552	15,000	1,252	1,001
파생결합증권	주가연계증권	199	198	6	200
계		57,863	85,095	42,249	39,197

(5) 영업부문별 자금 조달 및 운용 내용

(가) 자금조달 내용

(단위:백만원,%)

구분	조달항목	제16기 2/4분기			제15기		
		평균잔액	이자율	비중	평균잔액	이자율	비중
원화 자금	예수금	71,307	1.2	36.0	77,865	0.79	46.6
	차입금	475	3.1	0.2	643	2.64	0.4
	기타	45,228		22.8	37,310		22.3
	소계	117,010		59.0	115,818		69.2
외화 자금	예수금	1,619		0.8	3,067		1.8
	소계	1,619		0.8	3,067		1.8
기타	자본총계	79,605		40.2	48,373		28.9
합 계		198,234		100.0	167,258		100.0

(나) 자금 운용 내용

(단위:백만원,%)

구분	운용항목	제16기 2/4분기			제15기		
		평균잔액	이자율	비중	평균잔액	이자율	비중
원화 자금	예치금	69,811	3.5	35.2	74,391	2.52	44.5
	유가증권	57,863	2.5	29.2	42,249	3.86	25.2
	기타	68,440		34.5	47,178		28.2
	소계	196,114		98.9	163,818		97.9
외화 자금	예치금	2,120		1.1	3,440		2.1
	소계	2,120		1.1	3,440		2.1
합 계		198,234		100.0	167,258		100.0

## 다. BS캐피탈(제2기 3/4분기 : 2011.1.1 ~ 2011.9.30)

### (1) 산업현황

#### (가) 현황

여신전문금융업종은 97년 8월 여신전문금융업법 제정 및 98년 1월 동법 개정으로 기존의 시설대여업, 신용카드업, 할부금융업, 신기술사업금융업 등 4개 업종이 통합된 금융업종으로 수신기능이 없는 대신 채권 발행을 통해 자금을 조달하여 여신행위를 주업무로 영위하고 있으며, 카드업종을 제외한 기타업종에 대한 진출입이 종래의 인가제에서 등록제로 전환되어 대주주 및 자본금 요건만 구비하면 진출입이 자유로운 상태임

#### (나) 산업의 성장성

4개 업종의 통합으로 개별 회사의 취급업무가 대폭 확대되어 종합적인 금융서비스 제공이 가능해졌으며, 업무별 성장성을 보면 리스업무의 경우에는 산업설비투자와 같은 정통적 리스수요가 점차 감소하는 가운데 오토리스 등의 증가에 힘입어 리스실행규모는 증가세를 나타내고 있으나, 기업의 설비투자가 활성화 되지않고 있는 점이 부담으로 작용하고 있다. 한편, 2000년대 초기에는 전업리스사의 총자산 중 리스자산의 비중이 절대적이었으나, 최근 여신성금융자산이 확대되면서 자산구성이 리스자산과 여신성금융자산으로 양분되고 있는 상황이다. 신기술사업의 경우 비상장기업 투자에 따른 리스크 대비 수익성이 높지 않아 성장세가 크게 둔화되었으나, 최근 상장회사의 CB, BW 투자 증대, 투자환경 개선을 위한 제도 개선 등으로 인해 향후 투자규모 확대가 예상된다. 신용카드업무의 경우 2002년 이후 가계 대출 부실화 및 유동성위기에 직면하게 되면서 신용카드시장은 급속한 감소세로 반전하였다. 그러나 강도높은 구조조정과 카드시장의 꾸준한 성장으로 인해 제2의 활황기를 맞고 있다. 할부금융업무의 경우 경기회복의 지연으로 자산이 2004년 들어 감소한 이후 정체상태되어 있는 상황이나, 대형 할부금융사를 중심으로 오토금융 등 시설대여 업무가 확대되는 추세이다.

최근에는 부동산PF, 중소기업 대상 리스부문에서 리스크 관리가 각사의 실적을 크게 좌우할 전망이다. 자금조달을 시장에 의존하는 관계로 조달비용 절감과 유동성 유지도 매우 중요한 관리항목으로 부각될 것으로 전망됩니다.

#### (다) 경쟁요소

시설대여, 할부금융 등 여신행위를 중심으로 영업하는 회사의 경우 장기수익성 확보를 위한 시장기반 확보와 자금조달 및 심사능력이 주요 경쟁요인으로 작용할 전망이다. 신기술금융업무의 경우 벤처지원과 관련된 정책이 장기적인 업계발전을 좌우할 것이며, 투자대상회사의 기술력 및 사업성을 판단할 수 있는 분석능력이 주요 경쟁요소로 작용할 전망이다.

#### (라) 관계법령 또는 정부의규제 및 지원 등

\* 회사채 발행한도 (여신전문금융업법 제48조) : 자기자본의 10배,

\* 대출업무영위 비중 (여신전문금융업법시행령 제17조) : 허가 또는 등록업무로 인하여 발생한 채권액(분기평균) 이내 등

### (2)영업개황

당사는 시설대여, 할부금융 등의 업무를 영위할 목적으로 2010년 7월 15일 설립하였습니다. 사업부문별 본부 및 팀제도 정착, 부산은행 등 계열사와의 연계 영업 강화 등 확대된 영업 Network 기반하에 리스·할부금융영업, 팩토링금융, 할인어음, 일반대출을 취급하고 있으며, 각 상품별 자산부채 만기구조의 적정 Match는 물론, 안정적인 수익구조 창출 및 건전한 여신의 제공을 위해 노력하고 있습니다.

### (3) 주요상품·서비스 내용

#### (가) 할부금융상품

- 일반할부 : 고객이 일시불로 구입하기 어려운 고가의 내구재 등을 구입 할때 고객의 신용도에 따라 물품구입대금을 판매자에게 대신 납부하여주고 고객은 일정기간 동안 대출금을 분할하여 상환

- 자동차할부 : 자동차를 담보로 하여 자동차를 대상으로 하는 할부금융
  - 건설기계할부 : 건설기계관리법에 의한 건설기계를 대상으로 하는 할부금융
  - (나) 리스금융상품
    - 금융리스 : 금융리스는 리스자신의 소유에 따른 대부분의 위험과 효익이 리스이용자에게 이전되는 리스
    - 운용리스 : 운용리스는 금융리스 이외의 리스
  - (다) 팩토링금융상품
    - 할인어음 : 당사가 신용도를 평가하여 결정된 신용우수 기업체의 발행, 배서어음, 전자어음을 대상으로 하는 금융상품
    - 팩토링 : 기업이 영업활동으로 얻은 채권을 변제기 전에 양도하여 초기에 채권추심을 할 수 있도록 하는 채권매매 형식의 계약
  - (라) 일반대출상품
    - BS론 : 근로소득자, 자영업자, 전업주부를 위한 신용대출
    - BS골드 : 우량기업 종사자를 위한 신용대출
    - BS소호 : 카드매출이 존재하는 사업자를 위한 신용대출
    - BS무담보APT론 : 무담보 대출을 원하는 아파트 거주자, 입주자를 위한 대출
    - 초간편소액론 : 기존에 신용카드 1년이상 이용한 자를 위한 소액 신용대출
    - 인터넷즉시대출 : 공인인증서 소지 고객이면 누구나 수수료, 서류, 방문없이 3분만에 대출 가능한 상품
- (4) 영업종류별 영업규모 및 자산운용 현황 등
- (가) 취급업무별 영업실적 (단위 : 백만원, %)

업종별	제2기 3/4분기	
	금 액	구성비
리스	252,641	41.48
할부금융	69,437	11.40
어음할인	19,958	3.28
대출금	267,014	43.84
합 계	609,050	100.00

- (나) 부문별 영업실적
- 1) 리스현황 (단위 : 백만원, %)

구 분		제2기 3/4분기	
		금 액	구성비
물건별	국 산	247,704	98.05
	외 산	4,937	1.95
이용자별	공공기관	12,968	5.13
	다른리스회사	-	-
	사업자(법인,개인)	239,673	94.87
	기 타	-	-
업종별	제 조 업	151,103	59.81
	비제조업	101,538	40.19

2)할부현황

(단위 : 백만원, %)

구 분		제2기 3/4분기	
		금 액	구 성 비
내구재	자동차	60,827	87.60
	가전제품	-	-
	기 타	-	-
	소 계	60,827	87.60
주 택		-	-
기계류		3,158	4.55
기 타		5,452	7.85
합 계		69,437	100.00



3)일반대출현황

(단위 : 백만원, %)

구 분	제2기 3/4분기	
	금 액	구성비
법 인	70,143	24.44
개인사업자	93,331	32.52
개 인	123,498	43.04
합 계	286,972	100.00

(5) 영업부문별 자금 조달 및 운용 내용

(가) 자금조달 내용

(단위 : 백만원, %)

구 분	조달 항목	제2기 3/4분기		
		평균잔액	이자율	비중
원화자금	차입금	316,459	5.19	78.82
	당좌대출	-	-	-
기 타	자본총계	46,467	-	11.57
	기 타	38,560	-	9.61
합 계		401,486	-	100.00

(나) 자금운용 내용

(단위 : 백만원, %)

구 분		제2기 3/4분기		
		평균잔액	이자율	비 중
대출금	리스금융	163,876	7.74	40.82
	할부금융	28,106	10.34	7.00
	어음할인	12,485	6.01	3.11
	일반대출	127,659	24.73	31.80
소 계		332,126	14.42	82.73
현금 및 예치금		58,779	-	14.64
유 가 증 권		10	-	0.00
기 타 자 산		10,571	-	2.63
합 계		401,486		100.00

## 4. 파생상품거래 현황

### 가. 파생상품 거래 현황

#### (1) 파생상품거래 관련 총거래 현황

(단위:백만원)

구분	잔액	파생상품자산	파생상품부채
위험회피회계적용거래(A)	740,333	24,601	553
선도			
선물			
스왑	740,333	24,601	553
장내옵션			
장외옵션			
매치거래,중개거래(B)	2,362,784	73,706	71,818
선도	2,030,889	70,103	68,218
스왑	79,080	2,142	2,142
장외옵션	252,815	1,461	1,458
매매목적거래(C)	2,766,522	119,239	71,264
선도	2,440,904	95,367	43,420
선물	77,922		16
스왑	247,696	23,872	27,828
장내옵션			
장외옵션			
ELW(D)			
장내옵션			
장외옵션			
합계(A+ B+ C+ D)	5,869,639	217,546	143,635

#### (2) 이자율관련 거래 현황

(단위:백만원)

구분	잔액	파생상품자산	파생상품부채
위험회피회계적용거래(A)	740,333	24,601	553
선도			
선물			
스왑	740,333	24,601	553
장내옵션			
장외옵션			
매치거래,중개거래(B)	48,000	60	60
선도			
스왑	48,000	60	60
장외옵션			
매매목적거래(C)	38,810		2,216
선도			
선물	27,014		
스왑	11,796		2,216
장내옵션			
장외옵션			
합계(A+ B+ C)	827,143	24,661	2,829

(3)통화관련 거래현황

(단위:백만원)

구분	잔액	파생상품자산	파생상품부채
위험회피회계적용거래(A)			
선도			
선물			
스왑			
장내옵션			
장외옵션			
매치거래,중개거래(B)	2,061,969	72,185	70,300
선도	2,030,889	70,103	68,218
스왑	31,080	2,082	2,082
장외옵션			
매매목적거래(C)	2,725,996	119,239	69,048
선도	2,440,904	95,367	43,420
선물	49,192		16
스왑	235,900	23,872	25,612
장내옵션			
장외옵션			
합계(A+ B+ C)	4,787,965	191,424	139,348

(4)주식관련 거래현황

(단위:백만원)

구분	잔액	파생상품자산	파생상품부채
위험회피회계적용거래(A)			
선도			
선물			
스왑			
장내옵션			
장외옵션			
매치거래,중개거래(B)	252,815	1,461	1,458
선도			
스왑			
장외옵션	252,815	1,461	1,458
매매목적거래(C)	1,716		
선도			
선물	1,716		
스왑			
장내옵션			
장외옵션			
ELW(D)			
장내옵션			
장외옵션			
합계(A+ B+ C+ D)	254,531	1,461	1,458

(5) 기타파생상품 거래 현황

(단위:백만원)

구분	잔액	파생상품자산	파생상품부채
위험회피회계적용거래(A)	-	-	-
선도	-	-	-
선물	-	-	-
스왑	-	-	-
장내옵션	-	-	-
장외옵션	-	-	-
매치거래,중개거래(B)	-	-	-
선도	-	-	-
스왑	-	-	-
장외옵션	-	-	-
매매목적거래(C)	-	-	-
선도	-	-	-
선물	-	-	-
스왑	-	-	-
장내옵션	-	-	-
장외옵션	-	-	-
ELW(D)	-	-	-
장내옵션	-	-	-
장외옵션	-	-	-
합계(A+ B+ C+ D)	-	-	-

※ 신탁계정 : 해당사항 없음

## 5. 영업설비

### 가. 지점 등 설치 현황

(2011년 9월 30일 현재)

구 분	회사명	점포현황			
		국내		해외	계
		부산, 울산, 경남	역외		
지주회사	(주)BS금융지주	1	-	-	1
자회사	(주)부산은행	238	5	2	245
자회사	(주)BS투자증권	2	1	-	3
자회사	BS신용정보(주)	1	-	-	1
자회사	BS캐피탈(주)	3	8	-	11
자회사	(주)BS정보시스템	1	-	-	1
계		246	14	2	262

※부산은행의 지점 등 설치현황

(2011년 9월 30일 현재)

지 역	지 점	영업소	사무소	합 계
서울특별시	3	-	-	3
부산광역시	152	59	-	211
울산광역시	10	-	-	10
경남	15	2	-	17
경북	2	-	-	2
해외	-	-	2	2
계	182	61	2	245

주)본점은 영업부 포함하여 1개로 간주함

### 나. 영업설비 등 현황

(단위 : 백만원)

구 분	토지 (장부가액)	건물 (장부가액)	합 계	비 고
본 점	23,199	14,014	37,213	
지 점	158,074	103,376	261,450	
합 계	181,273	117,390	298,663	

주)부산은행 영업설비 현황과 그룹전체 현황이 동일함

다. 자동화기기 설치 상황

(단위 : 대)

구 분	제55기 3/4분기	비 고
C D	306	
ATM	1,415	
통장정리기	238	
공과금무인수납기	227	

주)부산은행 자동화기기 설치 상황과 그룹전체 상황이 동일함

라. 지점의 신설 및 중요시설의 확충 계획

(단위:개점)

구 분	2011년 (10월~12월)	2012년 (1월~3월)	2012년 (4월~6월)	2012년 (7월~9월)	계	비고
(주)부산은행	11	3	6	2	22	
(주)BS투자증권	1	1	-	-	2	
BS캐피탈(주)	-	-	1	1	2	론센터
계	12	4	7	3	26	

주)지점 신설 및 확충계획은 금융환경 변동 등을 고려하여 탄력적으로 수정될 수 있음

## 6. 그 밖에 투자의사결정에 필요한 사항

### 가. 그룹 주요지표

(1) BIS기준 자기자본비율  
(연결기준)

(단위:백만원,%)

구 분	제 1 기 3/4분기	비고
자기자본(A)	3,992,650	
위험가중자산(B)	24,890,645	
자기자본비율(A/B)	16.04	

주1) BIS(Bank for International Settlements : 국제결제은행)기준 자기자본비율  
= 자기자본/위험가중자산 ×100

2) 작성기준 : 바젤 I 기준

(2)원화 유동성 비율  
(별도기준)

(단위:백만원,%)

구 분	제 1 기 3/4분기	비고
유동성자산(A)	90	
유동성부채(B)	67	
원화유동성비율(A/B)	134.33	

주) 유동성자산 및 부채는 1개월이내 기준임.

(3)부채비율  
(별도기준)

(단위:백만원,%)

구 분	제 1 기 3/4분기	비고
부채총계(A)	309,470	
자본총계(B)	2,601,026	
부채비율(A/B)	11.90	

(4) 이중레버리지 비율  
(별도기준)

(단위:백만원,%)

구 분	제 1 기 3/4분기	비 고
자회사에 대한 출자총액(A)	2,738,246	
자본총계(B)	2,601,026	
이중레버리지(A/B)	105.28	

나. 주요 자회사 지표

(1) 부산은행

제55기 3/4분기 : 2011.1.1 ~ 2011.9.30

(가) BIS기준 자기자본 비율

(단위 : 백만원,%)

구 분	제55기 3/4분기	비 고
자기자본(A)	3,931,044	
위험가중자산(B)	25,911,606	
자기자본비율(A/B)	15.17	

주1) BIS(Bank for International Settlements : 국제결제은행)기준 자기자본비율

= 자기자본/위험가중자산 ×100

2) 작성기준 : 바젤 II 기준

(나) 유동성 비율

(단위: %)

구 분	제55기 3/4분기	비 고
원 화	144.83	
외 화	102.63	

주1) 원화유동성비율=잔존 만기 1개월이내 유동성 자산 / 잔존 만기 1개월이내 유동성 부채

2) 외화유동성비율=잔존 만기 3개월이내 유동성 자산 / 잔존 만기 3개월이내 유동성 부채



(다) 대손충당금적립률

(단위 :백만원,%)

구분	제55기 3/4분기	비 고
대손충당금적립률(A/B)	109.10	
총대손충당금잔액(A)	383,039	
고정이하여신(B)	351,090	

주 1)총대손충당금잔액(A) : 총여신에 대한 대손충당금, 지급보증충당금, 채권평가충당금 및 대손준비금 잔액을 합계한 금액

2)고정이하여신(B) : 무수익여신 산정대상여신에 대한 고정 분류여신,회수의문 분류여신 및 추정손실분류여신의 합계액

(라) 무수익여신 비율

(단위 :백만원,%)

구분	제55기 3/4분기	비 고
무수익여신	207,442	
총여신	25,360,107	
무수익여신비율	0.82	

※ "6. 그 밖에 투자이사결정에 필요한 사항" 상의 제지표중 제54기 및 제53기의 제지표는 기업회계기준(K-GAAP)기준입니다.

(2) BS투자증권

제16기 2/4분기 : 2011.4.1 ~ 2011.9.30

(가) 영업용순자본비율

(단위 : 백만원,%)

구 분	제16기 2/4분기	제15기
영업용순자본(A)	101,901	50,682
총위험(B)	6,095	5,025
비율(A/B)	1,671.97	1,008.60

(나) 자산부채 비율

(단위 : 백만원,%)

구 분	제16기 2/4분기	제15기
실질자산(A)	255,517	176,769
실질부채(B)	148,040	122,601
비율(A/B)	172.60	144.18

(다) 대손충당금적립률

(단위 : 백만원, %)

구 분	제16기 2/4분기	제15기
대손충당금적립률(B/A)	0.00	0.00
설정대상채권(A)	65,393	57,484
대손충당금 설정액(B)	-	-

주1)설정대상채권(A):대출채권, 미수금, 미수수익 등 자산건전성분류대상 자산 총계  
 2)대손충당금 설정액(B) : 자산건전성분류대상자산 중 충당금 설정 총계

(3) BS캐피탈

제2기 3/4분기 : 2011.1.1 ~ 2011.9.30

(가) 조정자기자본 비율

(단위 : 백만원, %)

구 분	제2기 3/4분기	비 고
조정자기자본(A)	110,421	
조정총자산(B)	629,106	
비율(A/B)	17.55	

(나) 원화유동성 비율

(단위 : 백만원, %)

구 분	제2기 3/4분기	비 고
원화 유동성자산(A)	116,148	
원화 유동성부채(B)	-	
비율(A/B)	-	

(다) 대손충당금적립률

(단위 : 백만원, %)

구 분	제2기 3/4분기	비 고
대손충당금 잔액(A)	7,129	
대손충당금 최소의무적립액(B)	5,095	
대손충당금적립비율(A/B)	139.92	

### III. 재무에 관한 사항

#### 1. 연결재무제표에 관한 사항

##### 가. 요약연결재무정보

(단위 : 백만원)

과 목	제 1 기 3/4분기	2010.12.31
I. 현금 및 예치금	1,868,281	2,078,401
II. 투자금융자산	6,618,691	6,173,878
III. 대출채권 및 수취채권	27,540,368	26,055,297
IV. 파생상품자산	217,546	131,987
V. 유형자산	383,505	348,118
VI. 무형자산	17,417	23,077
VII. 투자부동산	48,710	44,632
VIII. 기타자산	29,121	15,517
자 산 총 계	36,723,639	34,870,907
I. 예수부채	23,510,610	21,548,604
II. 차입부채	3,987,892	3,745,995
III. 사채	3,269,190	2,631,684
IV. 파생상품부채	143,619	59,709
V. 퇴직급여부채	11,798	2,627
VI. 충당부채	29,480	24,423
VII. 당기법인세부채	55,377	36,231
VIII. 이연법인세부채	24,109	33,035
IX. 기타부채	2,823,252	4,243,072
부 채 총 계	33,855,327	32,325,380
I. 지배기업의 소유주에게 귀속되는 자본	2,868,312	2,545,527
1. 자본금	966,899	933,418
2. 기타불입자본	44,752	-
3. 기타자본구성요소	28,611	58,420
4. 이익잉여금	1,828,050	1,553,689
II. 비지배지분	-	-
자 본 총 계	2,868,312	2,545,527
부 채 와 자 본 총 계	36,723,639	34,870,907
연결에 포함된 회사수	9	13

주)연결 대상회사에 포함된 회사

모회사 및 종속회사	(주)BS금융지주, (주)부산은행, (주)BS투자증권, BS신용정보(주), BS캐피탈(주), (주)BS정보시스템
사모단독펀드	삼성스프레드포커스 사모증권1호, 교보Tomorrow사모증권1호, KB늘푸른사모증권투자32호

(단위: 백만원)

구 분	제1기 3/4분기	2010.9.30
매출액	2,303,065	2,147,660
영업이익	425,011	433,284
법인세비용차감전순이익	425,232	445,874
당기순이익	321,032	339,280
지배기업지분순이익	321,032	339,280
비지배지분순이익	-	-
주당순이익(단위:원)	1,713	1,817

주)연결실체의 관점에서 동일 지배하의 지배구조 재편성을 위해 지배·종속기업 또는 종속 기업들의 주식 이전 방법으로 지배기업을 설립한 것은 연결실체의 자산과 부채에 변화가 없는 상업적 실질이 결여된 거래로서, 기존 소유주의 연결실체 순자산에 대한 절대적 지분과 상대적 지분에 변동이 없습니다. 따라서, 비교 표시된 전기 연결재무제표와 주식 교환일 이전 기간은 (주)부산은행과 종속기업에 대한 연결재무제표이며 주식 교환일 이후 기간은 지배기업과 (주)부산은행을 포함한 지배기업의 종속기업에 대한 연결재무제표입니다.

**나. 연결재무제표 이용상의 유의점**

(1) 연결재무제표 작성기준 : 한국채택국제회계기준

- 기타 자세한 사항은 첨부한 분기연결검토보고서의 "2. 연결재무제표 작성기준 및 중요한 회계정책" 등을 참조하여 주시기 바랍니다.

(2) 우발채무 및 약정사항

(가) 당분기말 및 전기말 현재 지급보증의 내용은 다음과 같습니다.

(단위:백만원)

구 분	종 류	당분기말	전기말
확정지급보증:			
원화지급보증	용자담보지급보증	75,857	74,994
	기타	420,997	396,826
	소 계	496,854	471,820
외화지급보증	외화신용장인수	12,262	10,415
	수입화물선취보증	18,430	15,642
	기타	213,089	147,189
	소 계	243,781	173,246
	확정지급보증 계	740,635	645,066
미확정지급보증	신용장개설관계	412,479	351,678
	기타	5	13
	소 계	412,484	351,691
	합 계	1,153,119	996,757

(나) 당분기말 및 전기말 현재 확정지급보증 및 미확정지급보증을의 주요 산업별 구성 내용은 다음과 같습니다.

(단위:백만원)

구 분	당분기말		전기말	
	금 액	비율(%)	금 액	비율(%)
확정지급보증:				
제조업	440,048	59.41	312,890	48.51
도소매업	125,203	16.90	138,337	21.45
금융업	300	0.04	300	0.05
건설업	58,308	7.87	129,201	20.03
부동산 및 임대업	36,520	4.93	5,954	0.92
숙박 및 음식점업	1,120	0.15	420	0.07
기타	79,136	10.70	57,964	8.97
소 계	740,635	100.00	645,066	100.00
미확정지급보증:				
제조업	230,046	55.77	201,678	57.35
도소매업	169,848	41.18	138,596	39.41
금융업	877	0.21	335	0.10
건설업	-	-	214	0.06
부동산 및 임대업	227	0.05	33	0.01
숙박 및 음식점업	995	0.24	1,179	0.34
기타	10,491	2.55	9,656	2.73
소 계	412,484	100.00	351,691	100.00

(다) 당분기말 및 전기말 현재 확정지급보증 및 미확정지급보증의 주요 고객별 구성 내용은 다음과 같습니다.

(단위:백만원)

구 분	당분기말		전기말	
	금 액	비율(%)	금 액	비율(%)
확정지급보증:				
대기업	120,252	16.24	76,745	11.90
중소기업(*)	605,116	81.70	566,762	87.86
가계	15,267	2.06	1,559	0.24
소 계	740,635	100.00	645,066	100.00
미확정지급보증:				
대기업	155,713	37.75	111,130	31.60
중소기업(*)	256,771	62.25	240,561	68.40
소 계	412,484	100.00	351,691	100.00

(\*) 중소기업기본법 제2조 제1항에 의한 중소기업입니다.

(라) 당분기말 및 전기말 현재 확정지급보증 및 미확정지급보증의 주요 국가별 구성내용은 다음과 같습니다.

(단위:백만원)

구 분	당분기말		전기말	
	금 액	비율(%)	금 액	비율(%)
확정지급보증:				
대한민국	740,535	99.99	644,966	99.98
대만	100	0.01	100	0.02
소 계	740,635	100.00	645,066	100.00
미확정지급보증:				
대한민국	412,484	100.00	351,691	100.00

(마) 당분기말 및 전기말 현재 미사용약정 내용은 다음과 같습니다.

(단위:백만원)

과 목	당분기말	전기말
기업대출약정	3,667,221	2,837,702
가계대출약정	669,867	633,538
신용카드한도	1,680,514	1,485,047
유가증권매입약정	55,407	55,407
합 계	6,073,009	5,011,694

(바) 대손상각채권

연결실체는 상각 처리한 채권 중 관련법률에 의한 소멸시효의 미완성, 대손상각후 채권미회수 등의 사유로 인하여 채무관련인에 대한 청구권이 상실되지 않은 채권을 대손상각채권으로 관리하고 있는 바, 당분기말 및 전기말 현재 관리중인 대손상각채권 잔액은 각각 781,784백만원 및 777,057백만원입니다.

(사) 미수미결제현물환

당분기말 현재 연결실체는 매매계약은 체결되었으나 결제일이 도래하지 않은 미수미결제현물환 1,872,200백만원과 미지급미결제현물환 1,031,332백만원을 각각 미수금 및 미지급금으로 계상하고 있습니다. 또한, 전기말 현재 매매계약은 체결되었으나 결제일이 도래하지 않은 미수미결제현물환 3,523,659백만원과 미지급미결제현물환 2,362,601백만원을 각각 미수금 및 미지급금으로 계상하고 있습니다.

(아) 소송사건

당분기말 현재 연결실체와 관련된 계류중인 소송은 연결실체 제소 17건(소송금액: 4,132 백만원)과 연결실체 피소 40건(소송금액: 27,619백만원)이 있으며, 주요 소송사건의 내용은 다음과 같습니다.

(단위:백만원)

원고	피고	소송의 내용	소송금액	진행사항
국제상호저축은행	은행	배당이익	130	3심 계류중
예금보험공사	은행 외	손해배상청구소송	482	화해권고결정
(주)우림퍼시픽 브릿지 지출딩스	은행, 제이피모간 체이스은행	부당이득반환 등(*)	23,244	2심 계류중

(\*) 소송의 결과에 따라 제3자와 연대하여 원고에게 손해배상할 의무가 발생할 수 있으며 이행할 전체 의무 중 제3자가 이행할 것으로 기대되는 금액은 5,811백만원입니다.

한편, 연결실체는 상기 계류중인 소송사건과 관련하여 보고기간 종료일 현재 3,336백만원을 소송관련충당부채로 계상하고 있습니다.

(자) 대출채권의 매각

연결실체는 과거연도에 한국자산관리공사에 부실대출채권을 매각하였으며, 동 매각채권 중 화의, 법정관리업체 등 장기채권매각분은 채무자가 변제원리금을 변제기일로부터 6개월 이상 연체한 경우 및 회사정리절차 해지결정 및 화의취소 결정 등으로 채권회수가 불가능하다고 판단되는 경우 한국자산관리공사가 재환매할 수 있습니다. 당분기말 현재 재환매조건 대출채권매각액은 없으며 전기말 잔액은 337백만원입니다.

(차) PF관련 우발부채



1) 당분기말 및 전기말 현재 연결실체의 PF 관련 매입약정내역은 다음과 같습니다.

(단위:백만원)

구분	금액	
	당분기말	전기말
ABCP	50,000	50,000

(\*) 연결실체는 부동산 PF와 관련하여 SPC에서 발행하는 ABS나 ABCP의 차환발행이 불가능 할 경우 연결실체가 매입하는 약정을 체결하고 있습니다.

2) 당분기말 현재 대출잔액 상위 PF에 대한 매입약정 내역은 다음과 같습니다.

(단위:백만원)

사업지역	채권기관 종류	대출금액	대출잔액	보증내역	대출기간	유형
용인시	은행	50,000	50,000	매입약정	2007.08~ 2012.08	ABCP

## 2. 재무제표에 관한 사항

### 가. 요약재무정보

(단위:백만원)

과 목	제1기 3/4분기	비고
I. 현금 및 예치금	90	
II. 종속기업 투자주식	2,738,246	
III. 대출채권 및 수취채권	171,667	
IV. 유형자산	463	
V. 무형자산	30	
자 산 총 계	2,910,496	
I. 차입부채	7,765	
II. 사채	299,036	
III. 퇴직급여부채	475	
IV. 기타부채	2,194	
부 채 총 계	309,470	
I. 자본금	966,899	
II. 기타불입자본	1,638,347	
III. 결손금	△4,220	
자 본 총 계	2,601,026	
부 채 및 자 본 총 계	2,910,496	
매출액	1,874	
영업이익	△4,210	
법인세차감전순이익	△4,210	
당기순이익	△4,210	
주당순이익(단위:원)	△22	

### 나. 재무정보 이용상의 유의점

(1) 재무제표 작성기준 : 한국채택국제회계기준

- 기타 자세한 사항은 첨부한 분기검토보고서 주석의 "2.재무제표 작성기준 및 중요한 회계정책" 등 을 참조하여 주시기 바랍니다.

## IV. 감사인의 감사의견 등

### 1. 회계감사인의 감사의견 등

#### 가. 회계감사인

제 1 기 3/4분기(2011.9.30)	개시 재무상태표(2011.3.15)
안진회계법인	안진회계법인

#### 나. 회계감사인의 감사(또는 검토) 의견

사 업 연 도	감사(또는 검토) 의견	지적사항 등 요약
제 1기 3/4분기	-	해당사항 없음
개시 재무상태표	적정의견	"

주) 외부감사인의 검토의견 : 분기연결재무제표가 한국채택국제회계기준 제1034호 '중간재무보고'와 한국채택국제회계기준 제1101호 '한국채택국제회계기준의 최초채택'의 중간재무보고와 관련된 규정에 따라 중요성의 관점에서 공정하게 표시하지 않은 사항이 발견되지 아니하였습니다.

#### 다. 감사용역 체결 현황

(단위 : 백만원)

사업연도	감사인	내 용	감사기간(예정 포함)			보수	총소요 시간
			개시	기간	종료		
제 1 기 연간	안진 회계법인	개시 재무상태표에 대한 감사 분·반기 연결재무제표에 대한 검토 연결재무제표에 대한 감사 내부회계관리제도 검토	개시 재무상태표 감사	11.04.18-11.04.20	개시 재무상태표에 대한 감사	110	665
			1/4분기 검토		분기연결재무제표 검토		
			반기 검토	11.07.20-11.07.22	반기연결재무제표 검토		
			3/4분기 검토	11.10.19-11.10.21	분기연결재무제표 검토		
			중간감사	11.11.14-11.11.18	중간감사 및 내부회계관리제도 검토		
결산감사	12.01.23-12.01.27	연결재무제표 감사 및 내부회계관리제도 검토					

주) 보수는 부가가치세가 포함된 연간 기준금액임.

#### 라. 기타사항

당사의 종속회사 전부(2011년 5월 신설한 BS정보시스템 제외)는 공시대상기간중 회계감사인으로부터 모두 적정의견을 받았습니다

## 2. 내부통제에 관한 사항

당사는 내부회계관리제도를 구축하고 있으며 제1기 중간 평가 (대상기간 1월~9월) 를 수행 하였으나 , 기말평가(대상기간 1월~12월)의 미도래에 인해 외부감사인의 별도 평가의견은 없습니다.

## V. 이사의 경영진단 및 분석의견

증권의 발행 및 공시 등에 관한 규정 제4-3조(사업보고서 등의 기재사항) 제2항에 의거, 본 항목의 기재를 생략함

## VI. 이사회 등 회사의 기관 및 계열회사에 관한 사항

### 1. 이사회에 관한 사항

#### 가. 이사회 구성 개요

2011년9월 현재 현재 당행의 이사회는 2명의 상임이사, 1인의 비상임이사, 4인의 사외이사 등 7인의 이사로 구성되어 있습니다. 또한 이사회내에는 이사회운영위원회, 리스크관리위원회, 경영발전보상위원회, 사외이사후보추천위원회, 감사위원후보추천위원회, 감사위원회 등의 위원회가 있습니다.

※ 각 이사의 주요이력 및 업무분장은 VIII. 임원 및 직원 등에 관한 사항 / 1. 임원 및 직원의 현황 / 가. 임원의 현황을 참조하시기 바랍니다

#### 나. 주요의결사항 등

##### (1) 이사회 안건 처리 현황 및 사외이사 활동 내역

회차	개최일자	의안내용	가결 여부	사외이사 등의 성명			
				김성호 (출석률: 100%)	김우석 (출석률: 100%)	이종수 (출석률: 75%)	김종화 (출석률: 100%)
				찬 반 여부			
1	2011.03.15	1. 이사회 의장 및 선임사외이사 선임 - 이사회 의장 : 이장호 회장, - 선임사외이사 : 김우석 사외이사  2. 이사회규정 등 중요내규 제정(안) 3. 이사회내 위원회별 위원 선임(안) 4. 2011년도 지주회사 개별 재무계획 수립(안) 5. 자금차입 계획(안) 6. 본점소재지 지정(안) 7. 준법감시인 선임(안) <보고사항> 1. BS금융지주 설립 경과 보고 2. 이사회내 위원회별 위원장 선임 보고 3. 사외이사 기부금 보고 4. 이사회 및 사외이사 운영 보고 5. 리스크관리위원회 결의사항 보고 6. 감사위원회 결의사항 보고 7. 이사회 사무지원조직의 책임자 선임보고	가결	찬성	찬성	찬성	찬성
2	2011.05.04	1. 사외이사 평가기준 제정(안) 2. 회사채 발행 등 자회사 지원계획(안) <보고사항> 1. 경영진 임면 보고 2. 2011년도 그룹1/4분기 가결산 보고 3. 그룹사간 고객정보의 제공 및 관리에 관한 점검결과 보고 4. 2011년도 그룹 리스크관리 전략 및 계획 보고	가결	찬성	찬성	불참	찬성
3	2011.07.08	1. 회사채 발행 등 자회사 지원계획(안)	가결	찬성	찬성	찬성	찬성

4	2011.08.08	<보고사항> 1. IT자회사 신규설립 보고 2. 그룹사간 고객정보의 제공 및 관리에 관한 점검결과 보고 3. 2011년도 상반기 가결산 결과 보고 4. 회사채 발행결과 보고	-	참석	참석	참석	참석
---	------------	--	---	----	----	----	----

## 다. 이사회내 위원회

### (1) 위원회 구성 현황

위원회명	구성	성명	설치목적 및 권한사항	비고
이사회 운영위원회	상임이사 1명 비상임이사 1명 사외이사 2명	이장호 채정병 김성호 김우석	<p>&lt;목적&gt;</p> <ul style="list-style-type: none"> <li>- 이사회에서 위임한 사항에 대한 심의 및 결의</li> <li>- 이사회 및 이사회내 위원회의 효율적인 운영과 기업 지배 구조의 개선에 관한 정책결정</li> </ul> <p>&lt;권한&gt;</p> <ul style="list-style-type: none"> <li>- 이사회 등의 효율화 및 활성화에 관한 사항</li> <li>- 이사회 등의 개최 및 사외이사 운영에 대한 사항</li> <li>- 기타 이사회가 필요하다고 인정하는 사항</li> </ul>	
리스크 관리위원회	상임이사 2명 사외이사 3명	이장호 성세환 김우석 이종수 김중화	<p>&lt;목적&gt;</p> <ul style="list-style-type: none"> <li>- 회사 및 자회사등의 각종 리스크에 대한 정책을 승인 하고 이의 준수 여부를 감시 및 감독</li> </ul> <p>&lt;권한&gt;</p> <ul style="list-style-type: none"> <li>- 리스크관리의 기본방침 수립 및 조정</li> <li>- 리스크 수준 및 허용한도 승인</li> <li>- 리스크관리현황의 적정성 여부 심의</li> </ul>	
경영발전 보상위원회	비상임이사 1명 사외이사 3명	채정병 김우석 이종수 김중화	<p>&lt;목적&gt;</p> <ul style="list-style-type: none"> <li>- 회사발전을 위한 경영성과 제고방안을 수립 및 경영진의 성과목표 설정, 평가, 보상체계 수립</li> </ul> <p>&lt;권한&gt;</p> <ul style="list-style-type: none"> <li>- 상임이사 및 집행임원에 대한 장단기 경영목표 수립, 성과측정 및 보상에 대한 검토</li> <li>- 경영진 및 특정직원 대상자 결정, 성과측정 및 보상에 대한 검토</li> <li>- 기타 이사회가 필요하다고 인정하는 사항</li> </ul>	
감사위원 후보추천 위원회	사외이사 4명 (사외이사 전원)	김성호 김우석 이종수 김중화	<p>&lt;목적&gt;</p> <ul style="list-style-type: none"> <li>- 주주총회에 선임할 감사위원회 위원후보를 추천하기 위한 위원회의 구성 및 운영에 관한 사항</li> </ul> <p>&lt;권한&gt;</p> <ul style="list-style-type: none"> <li>- 감사위원회위원 후보자 선정 및 추천에 관한 사항</li> <li>- 기타 감사위원회 위원 후보추천을 위해 필요한 사항</li> </ul>	

(2) 위원회 활동내용  
 (가) 이사회운영위원회

개최일자	의안내용	가결 여부	사외이사의 성명	
			김성호 (출석률 100%)	김우석 (출석률 100%)
			찬성여부	
2011.03.15	1. 위원장 선임 : 김성호 사외이사 2. 이사회 및 사외이사 운영(안)	가결	찬성	찬성

(나) 리스크관리위원회

개최일자	의안내용	가결 여부	사외이사의 성명		
			김우석 (출석률 100%)	이중수 (출석률 66.7%)	김종화 (출석률 100%)
			찬성여부		
2011.03.15	1. 위원장 선임 : 이장호 회장 2. 그룹 리스크관리규정 등 제정(안)	가결	찬성	찬성	찬성
2011.05.04	1. 2011년도 그룹 리스크관리 전략 및 계획(안)	가결	찬성	불참	찬성
2011.08.08	<보고사항> 1. 그룹 리스크 관리 현황	-	참석	참석	참석

(다) 경영발전보상위원회

개최일자	의안내용	가결 여부	사외이사의 성명		
			김우석 (출석률 100%)	이중수 (출석률 100%)	김종화 (출석률 100%)
			찬 반 여 부		
2011.03.15	1. 위원장 선임 : 채정병 비상임이사	가결	찬성	찬성	찬성

(라) 감사위원후보추천위원회

개최 일자	의안내용	가결 여부	사외이사의 성명			
			김성호 (출석률 100%)	김우석 (출석률 100%)	이중수 (출석률 100%)	김종화 (출석률 100%)
			찬 반 여 부			
2011.03.15	1. 위원장 선임 : 김종화 사외이사	가결	찬성	찬성	찬성	찬성



**라.이사의 독립성**

**(1) 이사회 독립성 기준 및 운영**

당사는 금융지주회사법과 동법 시행령 및 자본시장과 금융투자업에 관한 법률 및 동법 시행령에 따른 독립성기준에 의거하여 사외이사를 선임하고 있으며, 선임 후 최근일 현재까지 당사의 모든 사외이사는 독립성 기준을 충족하고 있습니다. 그리고 최근 시행된 은행등 사외이사 모범규준에서 정하는 자격기준에도 충족하고 있습니다.

당사의 정관에 따르면 사외이사의 수는 3인 이상으로 구성하고, 이사 총수의 과반수가 되도록 하며 사외이사는 사외이사후보추천위원회의 추천을 거쳐 주주총회에서 선임됩니다.

**(2) 사외이사후보추천위원회**

- 구성 : 이사 3인 이상으로 구성하고, 총위원의 과반수는 사외이사로 구성
- 위원장 : 위원 중에서 호선
- 임기 : 위원장 및 위원의 임기는 1년
- 위원회 소집 : 위원장이 소집하고, 필요한 경우 수시로 소집
- 결의사항 : 사외이사후보추천 및 인선자문단 운영에 관한 사항
- 결의방법 : 재적 위원 과반수

**(3) 사외이사후보추천위원회 구성 현황 )**

구 분	성 명	사외이사 여부	비고
위원장	이종수	사외이사	법적 구성요건 충족 - 3인 이상으로 사외이사 과반수
위 원	김종화	사외이사	
	성세환	상임이사	

**(4) 사외이사 독립성 기준 충족 여부**

사외이사	독립성 기준 충족여부	추천인	회사와의 거래	최대주주 또는 주요주주와의 관계
김성호	충족	이사회	해당사항 없음	해당사항 없음
김우석	충족	이사회	해당사항 없음	해당사항 없음
이종수	충족	이사회	해당사항 없음	해당사항 없음
김종화	충족	이사회	해당사항 없음	해당사항 없음

※ 당사는 포괄적 주식이전에 의해 2011.3.15일 설립된 회사로 자회사의 이사회에서 추천하고 자회사 주주총회에서 선임되었음

## 2. 감사제도에 관한 사항

### 가. 감사위원회

#### (1) 감사위원회 현황

성 명	주 요 경 력	비 고
김우석	1991. 03. 필리핀 산토토마스 대학원 경제학 박사 1999. 07. 세무대학 학장 2000. 05. 한국은행 감사 2003. 06. 신용회복위원회 위원장 2005. 01. 한국자산관리공사 사장 2008. 01. 예일회계법인 회장(現) 2011. 03. ㈜BS금융지주 사외이사(現)	사외이사 (위원장)
김성호	1972. 02. 고려대 법학과 1999. 06. 서울지방검찰청 동부지청장 2003. 03. 대구지방검찰청 검사장 2004. 01. 국가청렴위원회 사무처장 2006. 08. 법무부 장관 2007. 12. 재단법인 행복세상 이사장(現) 2011. 03. ㈜BS금융지주 사외이사(現)	사외이사
김종화	1971. 02. 서울대 무역학과 1996. 호주 Griffith Univ. 대학원 경제학 박사 1982. 03. 덕성여자대학교 경제학 교수(現) 1998. 03. 덕성여자대학교 기획실장 1999. 07. 덕성여자대학교 교무처장 1999. 11. 덕성여자대학교 총장 2011. 03. ㈜BS금융지주 사외이사(現)	사외이사

#### (2) 감사위원회의 독립성

##### (가) 감사위원회 위원의 선임

사외이사 전원으로 구성된 감사위원회 후보 추천위원회의 추천(재적위원의 3분의2 찬성)을 받아 주주총회에서 선임.

##### (나) 감사위원회의 구성

위원회의 위원은 3인 이상의 이사로 구성하며, 위원 중 3분의 2 이상은 사외이사로 구성하되, 위원중 1인 이상은 회계 또는 재무전문가이어야 한다.

##### (다) 감사위원회 독립의 원칙

감사위원회는 그 직무를 이사회 의결 및 집행기구와 타 부서로부터 독립된 위치에서 수행한다.

### (3) 감사위원회 활동

회 차	개최일자	안건의 주요내용	의결 현황	비고
1	2010.03.15	1. 감사위원장 선임 - 위원장 : 김우석 2. 감사보조기구의 부서장 임명에 대한 동의 - 감사부장 : 김영수 - 前 부산은행 감사부 전문검사역 3. 외부감사인 선임 - 회계법인 : 안진회계법인 - 3개년 회계연도(2011~2013회계연도) 4. 감사업무규정 제정 - 감사위원회에서 위임된 사항과 그 시행에 필요한 사항을 규정함으로써 효율적이고 체계적인 감사업무 수행 5. 연간 감사계획의 수립 - 2011년도 감사기본 방향 - 2011년도 중점추진 사항 - 2011년도 감사 세부 계획	가결	

## 3. 주주의 의결권 행사에 관한 사항

### 가. 집중투표제도

- 이사를 선임할 것을 청구하는 경우 주주총회일(정기주주총회의 경우에는 직전 연도의 정기주주총회일에 해당하는 그 해의 해당일)의 6주 전까지 서면 또는 전자문서로 회사에 청구하여야 함
- 상장회사의 의결권 없는 주식을 제외한 발행주식총수의 100분의 1 이상에 해당하는 주식을 보유한 자는 집중투표의 방법으로 이사를 선임할 것을 청구할 수 있음

### 나. 서면투표제도

- 주주총회의 소집을 결정하기 위한 이사회 결의에서 서면결의를하기로 결정하는 경우 주주는 서면에 의하여 의결권을 행사할 수 있음.
- 당사는 총회 소집통지서에 동 의결권 행사에 필요한 서면과 참고서류를 첨부하여야 하며 의결권을 행사하고자 하는 주주는 첨부된 서면에 필요한 사항을 기재하여 주주총회 전일까지 당사에 제출하여야 함.

## 4. 계열회사 등의 현황

### 가. 기업집단 및 소속회사의 명칭

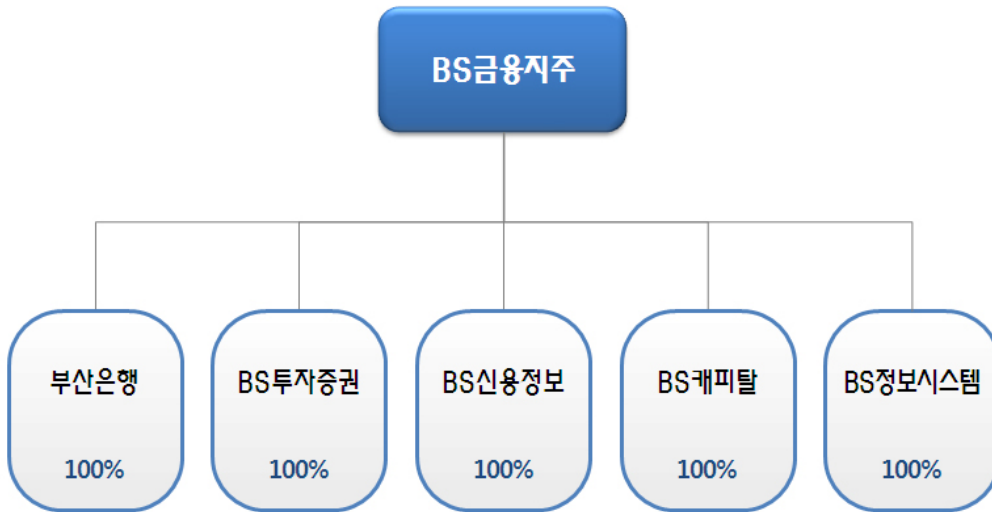
(1)기업집단의 명칭 : BS금융그룹

- 지주회사인 BS금융지주는 계열회사간의 업무 및 이해관계를 조정하며, 자회사 의 경영에 직접 또는 간접으로 영향을 미치고 있음.

(2)소속회사의 명칭

구 분	회사명
지주회사(1)	(주)BS금융지주
자회사(5)	(주)부산은행,(주)BS투자증권,BS신용정보(주),BS캐피탈(주),(주)BS정보시스템

(3) 계열회사간 계통도



(4) BS금융그룹 임원 겸직현황

성 명	대상 계열사	직 책	선임시기	비 고
이장호	BS금융지주	회 장	2011.03	상근 (등기)
	부산은행	은행장	2006.03	상근 (등기)
임영록	부산은행	부행장	2006.03	상근 (등기)
	BS투자증권	비상임이사	2011.05	비상근 (등기)
	BS캐피탈	비상임이사	2011.05	비상근 (등기)
	BS신용정보	비상임이사	2011.05	비상근 (등기)
성세환	BS금융지주	부사장	2011.03	상근 (등기)
	부산은행	부행장	2007.01	상근 (미등기)
김재용	BS금융지주	상무	2011.03	상근 (미등기)
	부산은행	부행장보	2011.01	상근 (미등기)

※ 사외이사의 임원겸직현황은 임원현황의 주요경력에 참조바랍니다

## 나. 타법인 출자 현황

(기준일 : 2011년 09월 30일 )

(단위 : 백만원, 주, %)

법인명	최초취득일자	출자 목적	최초취득 금액	기초잔액			증가(감소)			기말잔액			최근사업연도 재무현황	
				수량	지분율	장부 가액	취득(처분)		평가 손익	수량	지분율	장부 가액	총자산	당기 순손익
							수량	금액						
(주)부산은행 (비상장)	2011.03.15	주식이전	2,528,140	186,683,650	100.0	2,528,140	-	-	-	186,683,650	100.0	2,528,140	34,726,071	333,518
(주)BS투자증권 (비상장)	2011.03.15	-	54,167	7,000,000	100.0	54,167	10,000,000	50,000	-	17,000,000	100.0	104,167	134,242	2,207
BS신용정보(주) (비상장)	2011.03.15	-	4,451	600,000	100.0	4,451	-	-	-	600,000	100.0	4,451	4,695	468
BS캐피탈(주) (비상장)	2011.03.15	-	18,488	4,000,000	100.0	18,488	16,000,000	80,000	-	20,000,000	100.0	98,488	119,659	-1,434
(주)BS정보시스템 (비상장)	2011.05.20	지주변입	3,000	-	-	-	600,000	3,000	-	600,000	100.0	3,000	2,972	-90
합 계				198,283,650	-	2,605,246	26,600,000	133,000	-	224,883,650	-	2,738,246	-	-

주) BS정보시스템 재무현황 기준일 : 2011.9.30

## VII. 주주에 관한 사항

### 1. 최대주주 및 그 특수관계인의 주식소유 현황

- 2011년 9월30일 현재 당사의 최대주주는 롯데제과(특수관계인 포함)로서 총 13.59%를 보유하고 있습니다.
- 당사는 "상호출자제한 기업집단(2010.12.31기준)"의 "롯데" 소속회사로서 식품제조, 가공, 판매를 주업종으로 영위(1967년 3월 설립)하고 있으며, 현재 한국거래소 유가증권시장에 상장(1974년2월)되어 있습니다.
- 2011년 6월말기준(연결 재무제표 기준)으로 당사의 납입자본금은 71억원(자본총계 2조 8,920억원)이며 2011년 반기 매출액은 8,789억원, 영업이익은 919억원, 당기순이익은 661억원입니다
- 당사의 2011년 6월말 현재 등기임원은 총7명입니다

구분	출생년월	학력	약력
김상후 (상근)	1950년 2월	고려대 농화학과 졸	(주)롯데리아 대표이사
신동빈 (상근)	1955년 2월	콜롬비아대 MBA졸	(일본)(주)롯데 이사
신격호 (상근)	1922년 2월	와세다대 화학공학과 졸	(일본)(주)롯데 사장
이호 (비상근)	1954년 5월	(미)네브라스카 대학 식품공학과 박사	경기대학교 식품생물학과 교수
김상현 (비상근)	1952년 2월	부산대 경영학 석사	세무법인 하나 부회장
임홍재 (비상근)	1950년 1월	서울대 영문학과 졸	청주대학교 객원교수
기건호 (비상근)	1947년 9월	세종대학교 관광 경영학 석사	前 롯데면세점 영업부문 상무

- 당사의 최대주주(2011.3.31현재 기준)는 롯데알미늄(15.29%)이며, 특수관계인을 포함할 경우 총 소유지분율은 49.97%입니다.
- 당사의 경영주체 및 기타 현황은 상기 임원현황 및 롯데제과(주) 사업보고서(분기,반기)를 참조하시기 바랍니다

최대주주 및 특수관계인의 주식소유 현황

(기준일 : 2011년 09월 30일 )

(단위 : 주, %)

성명	관계	주식의 종류	소유주식수(지분율)				비고
			기 초		기 말		
			주식수	지분율	주식수	지분율	
롯데제과(주)	본인	보통주	5,536,479	2.86	5,536,479	2.86	-
(재)롯데장학재단	동일계열	보통주	5,757,603	2.98	5,757,603	2.98	-
롯데상사(주) 롯데스카이힐 CC	"	보통주	64,735	0.03	64,735	0.03	-
롯데칠성음료(주)	"	보통주	1,300,461	0.67	1,300,461	0.67	-
롯데쇼핑(주)	"	보통주	5,259,597	2.72	5,259,597	2.72	-
(주)롯데리아	"	보통주	372,745	0.19	372,745	0.19	-
KWANGYUNSA	"	보통주	2,358,124	1.22	2,358,124	1.22	-
LOTTE CO.LTD	"	보통주	4,020,450	2.08	4,020,450	2.08	-
FAMILY CO..LTD	"	보통주	1,613,464	0.84	1,613,464	0.84	-
계		보통주	26,283,658	13.59	26,283,658	13.59	-
		우선주	0	0	0	0	-
		기 타	0	0	0	0	-

주) 기초 : 2011.3.15(설립일)

2. 주식의 분포

가. 주식소유현황

주식 소유현황

(기준일 : 2011년 03월 30일 )

(단위 : 주)

구분	주주명	소유주식수	지분율	비고
5% 이상 주주	국민연금	9,816,990	5.08%	
	우리사주조합	869,365	0.45%	

주) 우리사주조합 주식소유 기준일 : 2011.9.30

(기준일 : 2011.3.30)

(단위:주)

구분	주주명	소유주식수	지분율	비고
5% 이상 주주	Aberdeen Asset Management Asia Limited	27,094,185	14.01%	

\* 자본시장과 금융투자업에 관한 법률 제147조에 의한 보고로서 본인 및 그 특별 관계자의 보유 주식수를 합산하여 보고됨.

### 3. 주식 사무

정관상 신주인수권의 내용	<p>① 이 회사의 주주는 신주발행에 있어서 그가 소유한 주식수에 비례하여 신주의 배정을 받을 권리를 가진다. 그러나 주주가 신주인수권을 포기 또는 상실하거나 신주배정에서 단주가 발생하는 경우에 그 처리방법은 이사회에 의하여 결정한다.</p> <p>② 제1항 규정에 불구하고 다음 각 호의 경우에는 이사회에 의하여 주주 외의 자에게 신주를 배정할 수 있다.</p> <ol style="list-style-type: none"> <li>발행주식 총수의 100분의 50을 초과하지 않는 범위 내에서 자본시장과 금융투자업에 관한 법률 등 관련법령에 의하여 일반공모증자 방식에 의한 신주를 발행하는 경우</li> <li>자본시장과 금융투자업에 관한 법률에 의하여 우리사주조합원에게 신주를 우선배정 하는 경우</li> <li>발행주식 총수의 100분의 50을 초과하지 않는 범위 내에서 자본시장과 금융투자업에 관한 법률 등 관련법령에 의하여 증권예탁증권(DR) 발행에 따라 신주를 발행하는 경우</li> <li>상법 등 관련법령에 의하여 주식매수선택권의 행사로 신주를 발행하는 경우</li> <li>자본시장과 금융투자업에 관한 법률에 따른 투자회사·사모투자전문회사 또는 투자목적회사에게 신주를 발행하는 경우</li> <li>발행주식 총수의 100분의 50을 초과하지 않는 범위 내에서 선진금융기술의 도입, 이 회사 또는 자회사 등의 재무구조 개선 및 자금조달, 전략적 업무제휴 등 경영상 필요로 외국인투자자, 국내외 금융기관, 기관투자자 및 제휴회사 등에게 신주를 발행하는 경우</li> </ol>		
결산일	12월 31일	정기주주총회	결산종료후 3개월이내
주주명부폐쇄시기	매년 1월1일부터 1월 7일까지		
주권의 종류	1,5,10,50,100,500,1000,10000(8종)		
명의개서대리인	한국예탁결제원(☎02-3774-3000) 서울시 영등포구 여의2길 22-1		
주주의 특전	없음	공고계재신문	당사의인터넷홈페이지( <a href="http://www.bsfn.com">http://www.bsfn.com</a> )에 게재한다. 다만, 전산장애 또는그 밖의 부득이한 사유로 회사의 인터넷홈페이지에 공고를 할수 없을때에는 부산광역시 내에서 발간되는 부산일보 및 국제신문에게재한다

### 4. 주가 및 주식거래실적

(단위 : 원,주)

종류		2011년 4월	2011년 5월	2011년 6월	2011년 7월	2011년 8월	2011년 9월
주가	최 고	16,450	15,950	16,000	17,350	16,800	14,350
	최 저	13,300	13,950	13,900	14,650	11,500	11,850
	가중산술평균	14,872	15,110	14,861	15,765	13,101	13,020
거래량 (일)	최 고	2,395,651	2,386,475	1,474,468	1,453,751	9,071,406	1,892,972
	최 저	520,905	349,996	362,509	326,679	478,313	630,707
거래량(월)		25,625,847	15,281,107	15,349,506	14,080,696	30,270,610	19,843,801

- 주1) 거래시장 : 한국거래소
- 주2) 주식종류 : 기명식 보통주



## VIII. 임원 및 직원 등에 관한 사항

### 1. 임원 및 직원의 현황

#### 가. 임원현황

#### 임원 현황

(기준일 : 2011년 09월 30일 )

(단위 : 주)

성명	출생년월	직위	등기임원 여부	상근 여부	담당 업무	주요경력	소유주식수		재직 기간	임기 만료일
							보통주	우선주		
이장호	1947.04	대표이사 회 장	등기임원	상근	경영총괄 (리스크관리위원회) (이사회운영위원회)	65.02 부산상고 졸업 73.02 동아대 영문학과 졸업 86.08 동아대 대학원(경제행정학 석사) 06.02 부산대 국제전문대학원(국제학 석사) 06.03 (주)부산은행 은행장 (現) 11.03 (주)BS금융지주 대표이사 회장(現)	55,910	-	-	2014.03.15
성세환	1952.02	부사장	등기임원	상근	전략재무본부 리스크관리본부 (리스크관리위원회) (사외이사후보추천위원회)	72.02 배정고 79.02 동아대 경제학과 졸업 06.03 (주)부산은행 기업영업본부 지역본부장 07.01 동행 부행장보 08.01 동행 부행장(現) 11.03 (주)BS금융지주 부사장 (現)	12,713	-	-	2012.03.15
김재웅	1957.10	상무	미등기임원	상근	경영지원본부	75.02 경남상업고등학교 졸업 90.02 한국방송통신대학교 법학과 졸업 95.08 동의대학교 대학원 경제학과 졸업(석사) 06.02 (주)부산은행 사상공단지점장 08.01 동행 양산지점장 10.01 동행 지역본부장 11.01 동행 부행장보(現) 11.03 (주)BS금융지주 상무(現)	7,187	-	-	2012.03.15
김성호	1950.03	사외이사	등기임원	비상근	(이사회운영위원회) (감사위원회) (감사위원후보추천위원회)	68.02 부산 브니엘고 졸업 72.02 고려대학교 법학과 졸업 87. 美 조지워싱턴대 법과대학원 석사 03. 건국대학교 대학원(법학박사) 06.08 법무부 장관 07.12 (재)행복세상 이사장 (現) 11.03 (주)BS금융지주 사외이사(現)	-	-	-	2013.03.15
김우석	1947.06	사외이사	등기임원	비상근	(감사위원회) (리스크관리위원회) (경영발전보상위원회) (감사위원후보추천위원회)	65.02 영양고 졸업 69.01 건국대학교 무역학과 졸업 79.06 美 윌리엄스 대학원 경제학 석사 91.03 필리핀 산토토마스 대학원 경제학 박사 05.01 한국자산관리공사 사장 08.01 에일회계법인 회장(現) 11.03 (주)BS금융지주 사외이사(現)	-	-	-	2013.03.15

이종수	1948.02	사외이사	등기임원	비상근	(리스크관리위원회) (경영발전보상위원회) (사외이사후보추천위원회) (감사위원후보추천위원회)	67.02 경기고 졸업 71.02 서울대학교 철학과 졸업 77.02 서울대 행정대학원 행정학 석사 91.08 서울대 행정대학원 행정학 박사 83.09 한성대학교 교수(現) 03.01 (사)한국행정학회 회장 10.05 서울경찰청 인권위원회 위원장(現) 11.03 ㈜BS금융지주 사외이사(現)	-	-	-	2013.03.15
김중화	1947.06	사외이사	등기임원	비상근	(리스크관리위원회) (경영발전보상위원회) (감사위원회) (감사위원후보추천위원회)	67.02 경남고등학교 졸업 71.02 서울대학교 무역학과 졸업 82. 호주 Univ.of New England 대학원 경제학과 석사 96. 호주 Griffith Univ. 대학원 경제학 박사 82.03 덕성여자대학교 경제학 교수(現) 99.07 덕성여자대학교 교무처장(~00.06) 99.11 덕성여자대학교 총장(직무대행)(~00.03) 11.03 부산은행 사외이사(現) ㈜BS금융지주 사외이사(現)	-	-	-	2013.03.15
채정병	1950.11	비상임 이사	등기임원	비상근	(이사회운영위원회) (경영발전보상위원회)	69.02 경북고 졸업 74.02 연세대학교 경제학과 졸업 02.07 ㈜푸드스타 대표이사 04.05 ㈜호텔롯데 정책본부 전무 07.04 롯데쇼핑㈜ 부사장 11.02 롯데쇼핑㈜ 사장(現) 11.03 ㈜BS금융지주 사외이사(現)	-	-	-	2014.03.15

주)채직기간은 직원으로서의 근무기간임.

※ BS금융그룹 임원 겸직현황

성명	대상 계열사	직책	선입시기	비고
이장호	BS금융지주	회장	2011.03	상근(등기)
	부산은행	은행장	2006.03	상근(등기)
임영록	부산은행	부행장	2006.03	상근(등기)
	BS투자증권	비상임이사	2011.05	비상근(등기)
	BS캐피탈	비상임이사	2011.05	비상근(등기)
	BS신용정보	비상임이사	2011.05	비상근(등기)
성세환	BS금융지주	부사장	2011.03	상근(등기)
	부산은행	부행장	2007.01	상근(미등기)
김재웅	BS금융지주	상무	2011.03	상근(미등기)
	부산은행	부행장보	2011.01	상근(미등기)

※ 사외이사의 임원겸직현황은 임원현황의 주요경력을 참조바랍니다

나. 직원 현황

직원 현황

(기준일 : 2011년 09월 30일 )

(단위 : 백만원)

사업부문	성별	직원 수	평균	연간급여	1인평균	비고
------	----	------	----	------	------	----

		정규직	계약직	기 타	합 계	근속연수	총 액	급여액	
금융업	남	25	4	16	45	0	1,329	29	기타:겸직14명, 파견2명
금융업	녀	-	1	3	4	0	49	12	기타:파견3명
합 계		25	5	19	49	0	1,378	28	-

(1) 직원수는 겸직, 파견직원을 포함하여 작성함.

(2) 연간급여총액 및 1인평균급여액은 설립일(2011.03.15)이후 금액임.

## 2. 임원의 보수 등

### 가. 임원의 보수 현황

(1) 주총 승인 금액

#### 1. 주총 승인 금액

(단위 : 백만원)

구분	인원수	주총 승인 금액	비고
등기이사	7	1,500	-

주) 주총 승인 금액 : 미등기 임원(집행간부)을 포함한 금액임.

#### 2. 지급 금액

(단위 : 백만원)

구분	인원수	지급 총액	1인당 평균 지급액	주식매수선택권의 공정가치 총액	비고
등기이사	3	56	19	-	사외이사 제외
사외이사	1	21	21	-	감사위원회 위원 제외
감사위원회 위원 또는 감사	3	50	17	-	-
계	7	127	18	-	-

### 나. 임원의 보수 지급 기준

- 보수 체계 : 기본연봉과 업적연봉으로 구성
- 월 기본연봉은 기본연봉을 12등분한 금액(원미만 절사)으로 함
- 업적연봉은 매년 성과평가에 의하여 지급하는 연봉을 말함
- 임원 겸직시(사외이사 겸직 제외) 추가적인 보수는 지급하지 않음
- 겸직하는 임원의 보수는 원소속회사에서 지급하고 업무분담비율에 따라 겸직회사와 사후 정산함.

## IX. 이해관계자와의 거래내용

### 1. 대주주이외의 이해관계자와의 거래

가. BS캐피탈 자금지원

(단위 : 백만원)

법인명	관계	종류	발생일	신용공여 의 목적	기초 (2011.3.15)	감소	증가	분기말 (2011.9.30)	이사회 결의일
BS캐피탈	자회사	대출채권 (무보증신용)	2011.5.26	운전자금	-	-	50,000	50,000	2011.5.4
			2011.7.21	"	-	-	100,000	100,000	2011.7.8
			2011.7.21	"	-	-	20,000	20,000	2011.7.8

## X. 그 밖에 투자자 보호를 위하여 필요한 사항

### 1. 공시사항의 진행·변경사항

제 목	신고내용 (2011.4.14 공시내용)	신고사항의 진행사항 (2011.5.13 재공시내용)
저축은행 인수검토 보도에 대한 답변(미확정)	<ul style="list-style-type: none"> <li>- 당사는 현재 저축은행업 진출관련하여 방법, 시기, 시너지 효과등 종합적인 내용을 검토중에 있으나, 아직 확정되지 않았습니다. 향후 구체적인 사항이 확정될 경우 즉시 공시하도록 하겠습니다</li> <li>- 재공시 기한 : 2011.5.13</li> </ul>	<ul style="list-style-type: none"> <li>- 당사는 저축은행업 진출관련하여 시장 상황을 지속적으로 모니터링하고 있으나, 현재까지 확정된 사항은 없습니다. 향후 구체적인 사항이 확정될 경우 즉시 공시하도록 하겠습니다</li> <li>- 재공시 기한 : 2011.11.11</li> </ul>

제 목	신고사항의 진행사항 (2011.11.11 재공시내용)	자율공시 (2011.11.22 공시내용)
저축은행 인수검토 보도에 대한 답변(미확정)	<ul style="list-style-type: none"> <li>- 당사는 현재 저축은행 인수와 관련하여 예금보험공사에서 진행 중인 프라임/과량새저축은행계약이전을 위한 입찰에 참여하여 실사를 진행하고 있으며, 우선협상 대상자 선정시 재공시 예정입니다.</li> <li>- 재공시 기한 : 2012.5.11</li> </ul>	<p>당사는 프라임/과량새 저축은행 계약이전을 위한 최종입찰에 참여하여, 2011년 11월 22일 우선협상대상자로 선정되었음</p>

주) 동 내용은 저축은행 인수검토 관련 조회공시 및 자율공시 관련 내용입니다.

## 2. 우발채무

### 가. 중요한 소송사건

당분기말 현재 연결실체와 관련된 계류중인 소송은 연결실체 제소 17건(소송금액: 4,132 백만원)과 연결실체 피소 40건(소송금액: 27,619백만원)이 있으며, 주요 소송사건의 내용은 다음과 같습니다.

(단위:백만원)

원고	피고	소송의 내용	소송금액	진행사항
국제상호저축은행	은행	배당이익	130	3심 계류중
예금보험공사	은행 외	손해배상청구소송	482	화해권고결정
(주)우림퍼시픽 브릿지홀딩스	은행, 제이피모간 체이스은행	부당이득반환 등(*)	23,244	2심 계류중

(\*) 소송의 결과에 따라 제3자와 연대하여 원고에게 손해배상할 의무가 발생할 수 있으며 이행할 전체 의무 중 제3자가 이행할 것으로 기대되는 금액은 5,811백만원입니다.

한편, 연결실체는 상기 계류중인 소송사건과 관련하여 보고기간 종료일 현재 3,336백만원을 소송관련충당부채로 계상하고 있습니다.

### 나. 채무보증 현황

- Ⅱ.사업의 내용 / 3.영업 종류별 현황 / 가.부산은행/(4)영업종류별 영업규모 및 자산운용 현황 등/(다)지급보증업무

### 다. 그 밖의 우발 채무 등

Ⅲ. 재무에 관한 사항/ 1. 연결재무제표에 관한 사항 / 나. 연결재무제표 이용상의 유의점 / (2)우발채무에 관한 사항 참조

### 3. 제재현황 등 그 밖의 상황

#### 가. 제재현황

##### <부산은행>

제재조치일	조치기관	조치대상자	조치내용	사유 및 근거법령	조치에 대한 이행현황	제발방지를 위한 대책
2010. 7. 7	금융감독원	전,현직 임직원 2명	- 주의적 경고 1명 - 감봉3월상당 1명	2010년도 종합검사(2010.2.1~3.5)결과 지적사항 ① 대출금의 용도의 유용 ② 합성CDO 등 비정형 외화유가증권 투자업무 부당취급 ③ 상품파생 거래 사후관리 소홀로 손실 초래 (은행법 제23조의3제1항, 은행법 시행령제17조의2제1항, 은행업감독규정 제30조, 제67조제1항, 제78조제1항 등)	관련 업무에 대한 내부통제강화	상호건제 및 감시기능강화 등 리스크관리 강화

##### <BS투자증권>

제재일자	조치기관	조치대상자	조치내용	사유 및 근거 법령	조치에 대한 이행현황	제발방지를 위한 대책
2009.8.24	금융감독원	행위자 1명	견책	일입매매거래의 제한 위반	관련 업무에 대한 내부통제강화	- 매월 회전을, 매매빈번계좌 등에 대하여 불건전영업행위 점검 및 잔고현황 발송 - 영업점 및 영업부를 대상으로 불건전 영업행위 방지를 위한 정기적인 교육 실시
2010.12.16	한국거래소	회사	회원 주의	사후위탁증거금 예탁관련 규정 위반	- 사후 증거금 적용 위탁자에 협조 공문 발송 - 현금 대용증거금 여유분 사전 입금 유도	- 검사부에서 사후증거금 예탁관련 수시 점검 실시 - 관련부서 사후위탁증거금 업무규정 교육 실시

#### 나. 작성기준일 이후 발생한 주요사항

- 프라임상호저축은행 및 과량새상호저축은행 계약이전을 위한 우선협상자 선정

당사는 프라임상호저축은행과 과량새상호저축은행의 자산 및 부채의 계약이전을 위한 최종 입찰에 참여하여, 2011년 11월 22일 우선협상대상자로 선정되었습니다. 향후 당사는 예금 보험공사와 계약이전에 관한 세부적인 협상을 통해 최종계약을 체결할 계획입니다.

### 다. 주식의 포괄적 이전의 사후 보고

주식회사 부산은행, 주식회사 BS투자증권, BS신용정보 주식회사, BS캐피탈 주식회사는 공동으로 주식의 포괄적 이전 방식에 따라 2011.3.15 주식회사 BS금융지주를 설립함.

#### (1) 주식의 포괄적 이전 당사회사의 개요

완전자회사가 되는 회사	상호	주식회사 부산은행
	소재지	부산광역시 동구 범일동 830-38
	대표이사	이장호
	법인가분	유가증권시장 주권상장법인
완전자회사가 되는 회사	상호	주식회사 BS투자증권
	소재지	부산광역시 부산진구 부전동259-4 (주)부산은행 부전동지점 3층,4층
	대표이사	박태민
	법인가분	기타법인(비상장법인)
완전자회사가 되는 회사	상호	BS신용정보 주식회사
	소재지	부산광역시 부산진구 가야1동 378-11
	대표이사	정진모
	법인가분	기타법인(비상장법인)
완전자회사가 되는 회사	상호	BS캐피탈 주식회사
	소재지	부산광역시 부산진구 부전동 259-4 부산은행 부전동지점9층
	대표이사	이상춘
	법인가분	기타법인(비상장법인)

#### (2) 일정

구 분	(주)부산은행	(주)BS투자증권	BS신용정보(주)	BS캐피탈(주)
이사회 결의일	2010.09.17.	2010.09.17.	2010.09.17.	2010.09.17.
주식이전 주주총회를 위한 기준일	2010.12. 23.	2010.12.23.	2010.12.23.	2010.12.23.
주식이전 주주총회를 위한 주주명부 폐쇄기간	2010.12.24.~ 2010.12.28.	2010.12.23.	2010.12.23.	2010.12.23.
주식이전계획서 승인을 위한 주주총회일	2011.01.18	2011.01.18.	2011.01.18.	2011.01.18.
주식매수청구권 행사기간	2011.01.19.~ 2011.01. 28.	2011.01.19.~ 2011.01.28.	2011.01.19.~ 2011.01.28.	2011.01.19.~ 2011.01.28.
구주권 제출 및 실효 공고	2011.03.07.	2011.03.07.	2011.03.07.	2011.03.07.
주식이전을 할 날	2011.03.15.	2011.03.15.	2011.03.15.	2011.03.15.
금융지주회사 설립등기일	2011.03.15.	2011.03.15.	2011.03.15.	2011.03.15.

#### (3) 주식이전 내용

##### ① 금융지주회사 설립에 참여하는 회사

—(주)부산은행, (주)BS투자증권, 부산신용정보(주), BS캐피탈(주)는 공동 으로 주식의 포괄적 이전 방식에 따라 금융지주회사를 설립함 (이하 위 회사들을 '주식이전회사'라 함)

##### ② 금융지주회사의정관(요약)

구 분	주요내용
-----	------



상 호	○ 주식회사 BS금융지주 (영문명칭: BS Financial Group Inc.) (인터넷홈페이지: <a href="http://www.bsfnng.com">http://www.bsfnng.com</a> )
사업의 목적	○자회사등의 사업목표부여 및 사업계획 승인, 경영성과의 평가 및 보상, 경영지배구조의 결정, 검사, 내부통제 및 위험관리, 자회사에 대한 자금지원등의 업무 수행
발행예정 주식총수	○ 7억주(설립시 발행주식 총수: 193,379,899주)
주식의 종류	○회사가 발행할 주식의 종류는 기명식 보통주식과 기명식 우선주식으로 함
우선주식	○회사가 발행할 우선주식은 의결권이 없는 것으로 하며, 그 발행주식의 수는 발행주식총수의 1/2범위 내로 함
전환주식	○회사는 보통주식 또는 우선주식으로 전환할 수 있는 주식을 발행주식총수의 20%범위 내에서 이사회 결의에 의해 발행
상환주식	○회사가 우선주식을 발행할 경우 발행주식총수의 20% 범위 내에서 이사회 결의로 그 우선주식을 회사 또는 그 주주의 선택에 따라 이익으로 소각하는 상환주식으로 발행할 수 있음
신주 인수권	○회사의 주주는 신주발행에 있어서 그가 소유한 주식수에 비례하여 신주의 배정을 받을 권리를 가짐 —이사회 결의로 주주 이외의 자에게 신주를 배정하는 경우 * 발행주식총수의 100분의50을 초과하지 않는 범위 내의 일반공모증자방식 발행, 우리사주조합 우선배정, 증권예탁증서(DR)발행, 주식매수선택권 행사등에 따라 신주를 발행하는 경우
주식매수선택권	○회사는 발행주식총수의 100분의 10범위 내에서 주식매수선택권을 주주총회의 특별결의로 임직원(관계회사 임직원 포함)에게 부여할 수 있음 —단, 발행주식총수의 100분의 1범위 내에서 이사회 결의로 이사를 제외한 자에 대해 부여할 수 있음
사채발행 (전환사채) (신주인수권부사채) (이익참가부사채)	○회사는 각 사채별로 액면총액이 5천억원을 초과하지 않는 범위 내에서 이사회 결의로 주주 이외의 자에게 발행할 수 있음
이사의 선임	○회사의 이사는 15인 이내로 하고, 사외이사는 3인 이상으로 하되 이사총수의 과반수로 함
이사의 임기	○이사의 임기는 3년을 초과하지 않는 범위 내로 하고 연임할 수 있음. 다만, 사외이사의 임기는 2년으로 하고 1년 단위로 연임할 수 있으며, 연속하여 5년을 초과하여 재임할 수 없음
중간배당	○회사는 7월1일 0시 현재의 주주에게 중간배당을 할 수 있고, 중간배당은 이사회 결의로 하되, 기준일 이후 45일 이내에 한다
부칙	○ 최초 이사, 대표이사, 사외이사, 감사위원회위원 - 자회사의 주식이전계획 승인을 통한 선임

③주식이전회사의 주주에 대한 주식의 배정

—금융지주회사법시행령 제5조 제5항에 의거, 각 주식이전 회사의 주주에게 다음의 비율로 금융지주회사 주식을 배정함

- i) (주)부산은행 : 기명식 보통주식 1주당 금융지주회사의

기명식 보통주식 1.0000000주

ii) (주)BS투자증권 : 기명식 보통주식 1주당 금융지주회사의

기명식 보통주식 0.6210868주

iii) 부산신용정보(주) : 기명식 보통주식 1주당 금융지주회사의

기명식 보통주식 0.9502976주

iv) BS캐피탈(주) : 기명식 보통주식 1주당 금융지주회사의

기명식 보통주식 0.4446162주

④ 금융지주회사가 주식이전에 있어서 발행하는 주식의 종류와 수

— 금융지주회사가 발행하는 주식은 기명식 보통주식으로 함

— 발행하는 주식 수는 아래 표의 지주회사 발행주식수 합계 항목과 같음

주식이전회사	구분	발행주식 총수(주)	주식교환 비율	지주회사 발행주식수 (주)
(주)부산은행	보통주	186,683,650	1.0000000	186,683,650
(주)BS투자증권	보통주	7,000,000	0.6210868	4,347,607
부산신용정보(주)	보통주	600,000	0.9502976	570,178
BS캐피탈(주)	보통주	4,000,000	0.4446162	1,778,464
합 계	보통주	198,283,650		193,379,899

⑤ 금융지주회사의 자본의 총액 및 자본준비금

— 자본의 총액: 지주회사 발행주식수(193,379,899주)에 주식 액면금액인 5,000원을 곱한  
금액(966,899백만원)으로 함

— 자본준비금: 금융지주회사가 주식이전을 통하여 취득하는 주식이전회사 주식의 취득원가  
(기업회계기준서 제101호 「금융지주회사」에 따름) 합계에서 상기 자본의 총액을 차감한 가  
액을 자본준비금으로 함

⑥ 주식이전 시기 : 2011년 3월 15일

⑦ 이익배당 한도액

— 주식이전회사는 주식이전의 날까지 다음 금액을 한도로 이익을 배당 할 수 있음

\* 회사명: (주)부산은행

\* 이익배당한도액: 500억원(실제 배당액 467억원)

⑧ 금융지주회사의 이사와 감사위원회의 위원의 성명 및 주민등록 번호

성 명	주민등록번호	임기	비고
이장호	470424-*****	3년	대표이사 회장
성세환	520215-*****	1년	사내이사
김성호	500302-*****	2년	사외이사 (감사위원회 위원)
김우석	470615-*****	2년	사외이사 (감사위원회 위원)
김종화	470602-*****	2년	사외이사 (감사위원회 위원)
이중수	480227-*****	2년	사외이사
채정병	501110-*****	3년	비상임이사



# XI. 재무제표 등

## 1. 연결재무제표

분기연결재무상태표  
 제1기 3/4분기 2011년 9월 30일 현재  
 2010년 12월 31일 현재

주식회사 BS금융지주와 그 종속기업

(단위 : 원)

과목	제 1 기 3/4분기말		2010년 12월 31일	
자 산				
I. 현금 및 예치금		1,868,280,716,516		2,078,401,096,756
II. 투자금융자산		6,618,691,308,406		6,173,877,843,245
1. 당기손익인식금융자산	170,864,143,541		272,434,718,700	
2. 매도가능금융자산	2,474,794,082,999		2,164,482,150,553	
3. 만기보유금융자산	3,973,033,081,866		3,736,960,973,992	
III. 대출채권 및 수취채권		27,540,367,666,257		26,055,297,167,668
1. 대출채권	25,073,698,340,056		22,193,326,292,659	
2. 수취채권	2,466,669,326,201		3,861,970,875,009	
IV. 파생상품자산		217,546,297,457		131,987,169,893
V. 유형자산		383,505,532,702		348,118,095,734
VI. 무형자산		17,416,657,377		23,077,249,745
VII. 투자부동산		48,710,167,172		44,631,919,027
VIII. 기타자산		29,121,131,157		15,516,864,906
자 산 총 계		36,723,639,477,044		34,870,907,406,974
부 채				
I. 예수부채		23,510,610,252,875		21,548,603,540,487
II. 차입부채		3,987,892,097,569		3,745,995,218,324
III. 사채		3,269,189,920,270		2,631,684,341,337
IV. 파생상품부채		143,618,531,069		59,708,666,866
V. 퇴직급여부채		11,798,263,999		2,627,221,847
VI. 총당부채		29,480,180,325		24,423,034,461
VII. 당기법인세부채		55,376,782,816		36,231,464,662
VIII. 이연법인세부채		24,109,137,825		33,034,826,431
IX. 기타부채		2,823,252,332,532		4,243,071,984,663
부 채 총 계		33,855,327,499,280		32,325,380,299,078
자 본				
I. 지배기업의 소유주에게 귀속되는 자본		2,868,311,977,764		2,545,527,107,896
1. 자본금	966,899,495,000		933,418,250,000	
2. 기타불입자본	44,751,592,737		-	
3. 기타자본구성요소	28,611,398,474		58,420,113,578	
4. 이익잉여금 (대손준비금 적립예정금액 당분기말 : 88,230,000,000 , 전기말 : 64,845,000,000)	1,828,049,491,553		1,553,688,744,318	
II. 비지배지분		-		-
자 본 총 계		2,868,311,977,764		2,545,527,107,896
부 채 와 자 본 총 계		36,723,639,477,044		34,870,907,406,974



## 분기연결포괄손익계산서

제 1 기 3/4분기 2011년 7월 1일 부터 2011년 9월 30일 까지

제 1 기 누적3/4분기 2011년 1월 1일 부터 2011년 9월 30일 까지

2010년 7월 1일 부터 2010년 9월 30일 까지

2010년 1월 1일 부터 2010년 9월 30일 까지

주식회사 BS금융지주와 그 종속기업

(단위 : 원)

과 목	제1기 3/4분기		2010년1월1일부터 2010년9월30일까지	
	3개월	누적	3개월	누적
I. 순이자수익	260,429,933,363	754,135,436,528	227,444,816,423	683,044,881,400
1. 이자수익	474,954,895,335	1,343,275,144,408	409,320,594,229	1,221,828,705,990
2. 이자비용	(214,524,961,972)	(589,139,707,880)	(181,875,777,806)	(538,783,824,590)
II. 순수수료수익	23,934,411,104	71,680,877,398	21,581,287,753	69,024,351,925
1. 수수료수익	38,620,552,323	111,932,528,134	34,491,580,760	106,432,393,267
2. 수수료비용	(14,686,141,219)	(40,251,650,736)	(12,910,293,007)	(37,408,041,342)
III. 투자금융자산순수익	1,866,932,954	34,138,724,362	26,858,348,410	45,348,385,894
1. 당기손익인식금융자산관련순손익	(14,911,600,870)	(1,095,469,359)	7,175,639,693	11,018,827,131
2. 매도가능금융자산관련순이익	16,738,488,028	34,734,196,201	19,287,648,934	33,934,498,980
3. 만기보유금융자산관련순이익	40,045,796	499,997,520	395,059,783	395,059,783
IV. 신용손실 총당금 전입액 등	(41,554,571,555)	(101,283,976,547)	(39,478,782,492)	(76,831,530,225)
V. 기타영업손익	(116,353,383,408)	(333,659,665,543)	(97,433,385,514)	(287,301,727,583)
1. 외환거래손익	(54,809,790,444)	(84,489,706,416)	10,485,206,812	(3,046,949,789)
2. 파생상품관련순이익	63,937,814,794	112,233,810,782	3,237,999,651	42,761,755,152
3. 일반관리비	(114,022,730,028)	(325,759,526,775)	(99,024,429,223)	(289,505,691,445)
4. 기타영업수익	8,985,441,150	25,504,055,224	5,135,474,472	11,165,758,381
5. 기타영업비용	(20,444,118,880)	(61,148,298,358)	(17,267,637,226)	(48,676,599,882)
VI. 영업이익	128,323,322,458	425,011,396,198	138,972,284,580	433,284,361,411
VII. 영업외손익	(3,031,072,647)	220,656,735	1,525,471,528	12,589,151,526
1. 기타수익	1,548,381,952	10,782,865,105	9,244,718,880	31,558,418,191
2. 기타비용	(4,579,454,599)	(10,562,208,370)	(7,719,247,352)	(18,969,266,665)
VIII. 법인세비용차감전순이익	125,292,249,811	425,232,052,933	140,497,756,108	445,873,512,937
IX. 법인세비용	(30,109,131,596)	(104,200,393,198)	(34,413,585,372)	(106,593,662,064)
X. 분기순이익 (대손준비금 반영후 조정이익 3/4분기 : 83,835,118,215 누적 3/4분기 : 297,646,659,735)	95,183,118,215	321,031,659,735	106,084,170,736	339,279,850,873
XI 기타포괄손익	(25,597,103,740)	(29,808,715,104)	7,240,669,717	19,450,121,382
1. 매도가능금융자산평가손익	(25,597,103,740)	(29,808,715,104)	7,240,669,717	19,450,121,382
XII. 분기총포괄이익	69,586,014,475	291,222,944,631	113,324,840,453	358,729,972,255
XIII. 주당이익				
1. 기본 및 희석주당순이익	504	1,713	568	1,817

별첨 분기연결재무제표에 대한 주석 참조

## 분기연결자본변동표

제 1 기 3/4분기 2011년 1월 1일 부터 2011년 9월 30일 까지

2010년 1월 1일 부터 2010년 9월 30일 까지

주식회사 BS금융지주와 그 종속기업

(단위 : 원)

과 목	자 본 금	기타불입자본	기타자본 구성요소	이익잉여금	지배기업의 소유주 귀속	비지배지분	총 계
2010.01.01	933,418,250.00 0	(1,169,555,580)	37,994,870,296	1,213,564,721,210	2,183,808,285,926	-	2,183,808,285,926
연차배당금의 지급	-	-	-	(29,869,384,000)	(29,869,384,000)	-	(29,869,384,000)
주식할인발행차금의 상각	-	1,169,555,580	-	(1,169,555,580)	-	-	-
분기포괄이익:							
분기순이익	-	-	-	339,279,850,873	339,279,850,873	-	339,279,850,873
기타포괄이익	-	-	19,450,121,382	-	19,450,121,382	-	19,450,121,382
종속기업의 처분	-	-	-	4,389,071,543	4,389,071,543	-	4,389,071,543
2010.09.30	933,418,250.00 0	-	57,444,991,678	1,526,194,704,046	2,517,057,945,724	-	2,517,057,945,724
2011.01.01	933,418,250.00 0	-	58,420,113,578	1,553,688,744,318	2,545,527,107,896	-	2,545,527,107,896
연차배당금의 지급	-	-	-	(46,670,912,500)	(46,670,912,500)	-	(46,670,912,500)
유상증자	33,481,245,000	41,197,530,483	-	-	74,678,775,483	-	74,678,775,483
자기주식의 취득	-	(76,570,868,856)	-	-	(76,570,868,856)	-	(76,570,868,856)
분기포괄이익:							
분기순이익	-	-	-	321,031,659,735	321,031,659,735	-	321,031,659,735
기타포괄손실:	-	-	(29,808,715,104)	-	(29,808,715,104)	-	(29,808,715,104)
매도가능금융자산의 평가	-	-	(29,808,715,104)	-	(29,808,715,104)	-	(29,808,715,104)
자기주식의 처분	-	80,124,931,110	-	-	80,124,931,110	-	80,124,931,110
2011.09.30	966,899,495.00 0	44,751,592,737	28,611,398,474	1,828,049,491,553	2,868,311,977,764	-	2,868,311,977,764

별첨 분기연결재무제표에 대한 주석 참조

## 분기연결현금흐름표

제 1 기 3/4분기 2011년 1월 1일 부터 2011년 9월 30일 까지

2010년 1월 1일 부터 2010년 9월 30일 까지

주식회사 BS금융지주와 그 종속기업

(단위 : 원)

과 목	제1기 3/4분기	2010년1월1일부터 2010년9월30일까지
1. 영업활동으로 인한 현금흐름	(460,019,041,149)	1,189,617,710,589
1. 분기순이익	321,031,659,735	339,279,850,873
2. 조정사항	(608,180,614,859)	(575,573,071,571)
당기손익인식금융자산의 평가손실	91,517,588,700	7,710,291,687
매도가능금융자산손상차손	1,988,415,255	2,167,369,674
대손상각비	102,276,100,520	43,283,983,516
퇴직급여	17,617,022,920	10,747,464,572
감가상각비	22,581,464,035	20,401,295,804
무형자산상각비	7,476,824,767	7,220,543,497
운용리스자산상각비	496,781,621	-
파생상품거래손실	225,967,554,641	239,473,809,382
파생상품평가손실	133,886,836,060	60,801,560,922
공정가액위험회피관련손실	697,330,518	609,889,666
외화환산손실	37,790,920,128	2,258,187,859
유형자산처분손실	617,036	41,563,631
이연대출부대비용의 상각	4,740,773,418	
지급보증충당부채전입액	469,456,005	739,106,615
미사용약정충당부채전입액	439,088,544	-
기타충당부채전입액	6,300,260,230	3,036,433,724
주식보상비용	714,595,012	-
장기성과보상비용	224,907,379	-
기타현금의 유출이 없는 비용등	8,945,900	2,295,372,417
법인세비용	104,200,393,198	106,593,662,064
이자비용	589,139,707,880	538,783,824,590
당기손익인식금융자산의 평가이익	(97,276,394,902)	(13,738,853,565)
파생상품거래이익	(298,260,712,853)	(255,268,374,808)
파생상품평가이익	(173,749,763,630)	(88,680,105,648)
공정가액위험회피관련이익	(14,976,383,548)	(319,188,371)
외화사채환산관련이익	(9,081,637,487)	(8,734,417,653)
외화환산이익	(13,800,439,011)	(29,451,983,135)
유형자산처분이익	(30,411,831)	(58,258,059)
이연대출부대수익의 상각	(3,954,841,415)	-
주식보상비용환입	-	(356,888,928)
지급보증충당부채환입액	-	(41,927,893)
미사용약정충당부채환입액	-	(435,939,307)
기타충당부채환입액	(2,221,743,786)	(2,076,901,315)
기타현금의 유입이 없는 수익등	(88,725,755)	(745,886,519)
이자수익	(1,343,275,144,408)	(1,221,828,705,990)
3. 순운전자본의 변동	(858,389,877,186)	804,568,152,084
예치금의 감소	103,342,536,019	208,138,470,854



당기손익인식금융자산의 감소	107,327,765,476		126,699,064,026	
이연대출부대수익의 증가(감소)	10,982,120,146		(645,905,794)	
이연대출부대비용의 증가	(17,172,703,284)		(2,700,969,843)	
대출채권의 증가	(2,973,919,620,485)		(1,504,869,421,982)	
미수수익의 증가	(50,603,414,386)		(35,946,605,130)	
운용리스자산의 증감	(9,005,707,670)		-	
선급비용의 감소(증가)	(5,137,322,375)		6,083,270,818	
보증금의 감소(증가)	(8,033,870,994)		15,027,419	
잡자산의 증가	(1,660,884,711)		(822,499,488)	
예수부채의 증가	1,961,309,381,870		2,035,991,852,703	
미지급비용의 감소	(11,269,084,628)		(20,443,098,809)	
선수수익의 증가(감소)	5,389,386,791		(2,085,548,148)	
수입제세의 증가(감소)	(5,369,391,303)		2,734,928,673	
확정급여채무의 감소	2,266,337,757		(10,394,954,269)	
사외적립자산의 감소(증가)	(10,712,318,525)		4,736,299,114	
수입보증금의 증가(감소)	43,876,913,116		(1,921,758,060)	
4. 영업활동으로 인한 현금 수취액		1,339,050,700,189		1,239,776,724,623
이자수익의 수취	1,339,050,700,189		1,239,776,724,623	
5. 영업활동으로 인한 현금 지급액		(653,530,909,028)		(618,433,945,420)
이자비용의 지급	(566,481,677,525)		(497,350,477,335)	
법인세의 납부	(87,049,231,503)		(121,083,468,085)	
II. 투자활동으로 인한 현금흐름		776,706,633,478		(2,064,939,500,383)
1. 투자활동으로 인한 현금유입액	3,704,406,051,272		632,639,263,071	
2. 투자활동으로 인한 현금유출액	(2,927,699,417,794)		(2,697,578,763,454)	
III. 재무활동으로 인한 현금흐름		(400,993,215,207)		1,393,092,314,853
1. 재무활동으로 인한 현금유입액	2,023,203,547,264		2,828,940,638,870	
2. 재무활동으로 인한 현금유출액	(2,424,196,762,471)		(1,435,848,324,017)	
IV. 현금및현금성자산의 증가(감소)(I+II+III)		(84,305,622,878)		517,770,525,059
V. 기초의 현금및현금성자산		1,962,206,525,226		1,014,188,915,665
VI. 외화표시 현금및현금성자산의 환율변동효과		(22,472,221,343)		27,861,543,890
VII. 분기말의 현금및현금성자산		1,855,428,681,005		1,559,820,984,614

별첨 분기연결재무제표에 대한 주석 참조

## 2. 재무제표

### 분기 재무상태표 제1기 3/4분기 2011년 9월 30일 현재

주식회사 BS금융지주

(단위 : 원)

과목	제1기 3/4분기말	
자산		
Ⅰ. 현금 및 예치금	89,845,320	
Ⅱ. 종속기업 투자주식	2,738,246,193,090	
Ⅲ. 대출채권 및 수취채권	171,666,554,334	
Ⅳ. 유형자산	463,359,512	
Ⅴ. 무형자산	29,977,750	
자산총계		2,910,495,930,006
부채		
Ⅰ. 차입부채	7,764,776,769	
Ⅱ. 사채	299,036,188,051	
Ⅲ. 퇴직급여부채	474,419,622	
Ⅳ. 기타부채	2,194,222,161	
부채총계		309,469,606,603
자본		
Ⅰ. 자본금	966,899,495,000	
Ⅱ. 기타불입자본	1,638,346,698,090	
Ⅲ. 결손금	(4,219,869,687)	
자본총계		2,601,026,323,403
부채 및 자본총계		2,910,495,930,006

별첨 분기재무제표에 대한 주석 참조

## 분 기 포 괄 손 익 계 산 서

제1기 3/4분기 2011년7월1일부터2011년 9월 30일까지

제1기누적 3/4분기 2011년 3월 15일(설립일)부터2011년 9월 30일까지

주식회사 BS금융지주

(단위 : 원)

과 목	제1기 3/4분기			
	3 개 월		누 적	
I.순이자비용		(1,206,001,426)		(1,443,789,552)
1.이자수익	1,652,372,598		1,873,799,640	
2.이자비용	(2,858,374,024)		(3,317,589,192)	
II.수수료비용		(190,032,640)		(397,333,969)
1.수수료비용	(190,032,640)		(397,333,969)	
III.기타영업수익		1,000		1,000
IV.일반관리비		(1,077,445,860)		(2,378,747,166)
V.영업손실		(2,473,478,926)		(4,219,869,687)
VI.법인세비용차감전순손실		(2,473,478,926)		(4,219,869,687)
VII.법인세비용		-		-
VIII.분기순손실		(2,473,478,926)		(4,219,869,687)
IX.기타포괄손익		-		-
X.총포괄손실		(2,473,478,926)		(4,219,869,687)
XI.주당손실				
1.기본 및 희석주당순손실		(13)		(22)

별첨 분기재무제표에 대한 주석 참조

## 분기 자본 변동표

제1기 3/4분기 2011년3월 15일(설립일)부터 2011년 9월30일까지

주식회사 BS금융지주

(단위 : 원)

과 목	자 본 금	기타불입자본	결손금	총 계
2011.03.15(설립일)	966,899,495,000	1,638,346,698,090	-	2,605,246,193,090
총포괄이익:				
분기순손실	-	-	(4,219,869,687)	(4,219,869,687)
2011.09.30(당분기말)	966,899,495,000	1,638,346,698,090	(4,219,869,687)	2,601,026,323,403

별첨 분기재무제표에 대한 주석 참조

## 분기 현금흐름표

제1기 3/4분기 2011년3월 15일(설립일)부터 2011년 9월30일까지

주식회사 BS금융지주

(단위 : 원)

과 목	제1기 3/4분기	
Ⅰ. 영업활동으로 인한 현금흐름		(173,055,291,749)
1. 분기순손실	(4,219,869,687)	
2. 손익조정사항	1,814,347,990	
가. 퇴직급여	273,656,000	
나. 감가상각비	94,075,188	
다. 무형자산상각비	2,827,250	
라. 이자비용	3,317,589,192	
마. 이자수익	(1,873,799,640)	
3. 영업활동 관련 자산·부채의 변동	(171,184,348,289)	
가. 대출채권 및 수취채권의 증가	(171,484,896,801)	
나. 확정급여채무의 변동	933,799,322	
다. 사외적립자산의 변동	(733,035,700)	
라. 기타부채의 증가	99,784,890	
4. 이자의 수취	1,692,142,107	
5. 이자의 지급	(1,157,563,870)	
Ⅱ. 투자활동으로 인한 현금흐름		(133,590,239,700)
1. 종속기업 투자주식의 취득	(133,000,000,000)	
2. 임차점포시설물의 취득	(96,470,000)	
3. 업무용동산의 취득	(375,764,700)	
4. 건설중인자산의 취득	(85,200,000)	
5. 소프트웨어의 취득	(32,805,000)	
Ⅲ. 재무활동으로 인한 현금흐름		306,735,376,769
1. 단기차입금의 차입	7,764,776,769	
2. 사채의 발행	298,970,600,000	
Ⅳ. 현금및현금성자산의 증가		89,845,320
Ⅴ. 기초의 현금및현금성자산		-
Ⅵ. 분기말의 현금및현금성자산		89,845,320

별첨 분기재무제표에 대한 주석 참조

### 3. 대손충당금 설정현황

#### 가. 계정과목별 대손충당금 설정내역

(단위 : 백만원,%)

구분	계정과목	채권총액	대손충당금	설정률
제1기 3/4분기	원화대출금	22,422,151	256,091	1.1
	외화대출금	1,664,332	36,832	2.2
	지급보증대지급금	10,799	10,063	93.2
	매입외환	232,435	2,161	0.9
	신용카드채권	383,068	7,654	2.0
	사모사채	113,361	1,867	1.6
	기타	3,038,696	12,239	0.4
	합계	27,864,842	326,907	1.2

주1) 내부거래 제거 : BS금융지주와 부산은행의 BS캐피탈 대출 440,000백만원, 충당금 4,034백만원

2) 외화대출금은 역외대출금 및 내국수입유산스 포함

3) 기타는 대출채권 기타 및 수취채권

4) 대손충당금은 현재가치할인차금을 포함한 금액임

#### 나. 대손충당금 변동현황

3/4분기중 대출채권 및 수취채권에 대한 대손충당금(현재가치할인차금 상당분 제외) 변동내역은 다음과 같습니다.

(단위 : 백만원)

구분	원화대출금	외화대출금	신용카드채권	기타	합계
기초	238,718	24,256	6,905	24,324	294,203
미회수로 인한 상각	(69,882)	(2,551)	(5,861)	(1,593)	(79,887)
매각으로 인한 충당금감소	(14,596)	(324)	(85)	(1,009)	(16,014)
상각채권회수에 따른 충당금증가	23,657	-	4,550	214	28,421
외화환산차이	-	1,477	-	10	1,487
기타	(3,154)	(5)	-	(420)	(3,579)
소계	174,743	22,853	5,509	21,526	224,631
기중 대손충당금 전입	81,348	13,979	2,145	4,804	102,276
당분기말잔액	256,091	36,832	7,654	26,330	326,907

## 다. 대출채권 관련 대손충당금 설정방침

상각후원가로 측정되는 대출채권 및 수취채권의 손상차손은 당해 자산의 장부금액과최초의 유효이자율로 할인한 추정미래현금흐름(아직 발생하지 아니한 미래의 대손은제외)의 현재가치의 차이로 측정합니다. 이를 위하여 연결실체는 개별적으로 중요한 금융자산에 대해 우선적으로 손상발생의 객관적인 증거가 있는지를 개별적으로 검토합니다(개별평가 대손충당금).

개별적으로 유의적이지 않은 금융자산의 경우 개별적으로 또는 집합적으로 검토합니다. 개별적인 검토결과 손상발생의 객관적인 증거가 없다면, 그 금융자산은 유사한 신용위험의 특성을 가진 금융자산의 집합에 포함하여 집합적으로 손상여부를 검토합니다(집합평가 대손충당금).

### ① 개별평가 대손충당금

개별평가 대손충당금은 평가대상 채권으로부터 회수될 것으로 기대되는 현금흐름의 현재가치에 대한 경영진의 최선의 추정에 근거합니다. 이러한 현금흐름을 추정할 때, 연결실체는 관련 상대방의 영업현금흐름 등의 재무적인 상황과 관련 담보물의 순실현가능가치 등 모든 이용가능한 정보를 이용하여 판단합니다.

### ② 집합평가 대손충당금

집합평가 대손충당금은 포트폴리오에 내재된 발생손실을 측정하기 위하여 과거 경험손실률에 근거한 추정모형을 이용합니다. 동 모형은 상품 및 차주의 유형, 신용등급, 포트폴리오 크기, 손상발현기간, 회수기간 등 다양한 요인을 고려하여 각 자산(또는 자산집합)의 부도율(PD: Probability of Default)과 담보유형별 부도 시 손실을(LGD: Loss Given Default)을 적용합니다. 또한, 내재된 손실의 측정을 모형화하고 과거의 경험과 현재의 상황에 기초한 입력변수를 결정하기 위해서 일정한 가정이 적용되었습니다. 동 모형의 방법론과 가정은 대손충당금 추정치와 실제 손실과의 차이를 감소시키기 위하여 정기적으로 검토됩니다.

대출채권 및 수취채권의 손상차손은 대손충당금계정을 사용하여 차감하고, 동 금융자산이 회수 불가능하다고 판단되는 경우 대손충당금에서 상각합니다. 기존에 대손 상각하였던 대출채권 및 수취채권이 후속적으로 회수된 경우 대손충당금을 증가시키며, 대손충당금의 변동은 당기손익으로 인식합니다.

## XII. 부속명세서

### 1. 금융상품의 공정가치와 평가방법

#### 가. 금융상품 범주별 장부가액 측정기준

금융자산과 금융부채는 계속기업가정에 따라 공정가치 또는 상각후원가로 측정됩니다. 당분기말 및 전기말 현재 각 금융자산과 금융부채의 범주별 장부가액은 다음과 같습니다

(단위:백만원)

구분	당분기말						
	당기손익인식금융상품		대여금 및 수취채권	매도가능 금융상품	만기보유 금융상품	파생상품	합계
	단기매매	당기손익 인식지정					
현금및예치금		-	1,868,281	-	-	-	1,868,281
투자금융자산	당기손익인식금융자산	170,864	-	-	-	-	170,864
	매도가능금융자산	-	-	2,474,794	-	-	2,474,794
	만기보유금융자산	-	-	-	3,973,033	-	3,973,033
대출채권 및 수취채권		-	27,540,368	-	-	-	27,540,368
파생상품자산		-	-	-	-	217,546	217,546
금융자산 합계		170,864	29,408,649	2,474,794	3,973,033	217,546	36,244,886

(단위:백만원)

구분	당분기말				
	당기손익인식금융상품		상각후원가 측정금융부채	파생상품	합계
	단기매매	당기손익 인식지정			
예수부채		-	23,510,610	-	23,510,610
차입부채		-	3,987,892	-	3,987,892
사채		-	3,269,190	-	3,269,190
파생상품부채		-	-	143,619	143,619
기타부채(*)		-	2,554,292	-	2,554,292
금융부채 합계		-	33,321,984	143,619	33,465,603

(\*) 기타부채는 미지급금, 미지급비용, 임대수입보증금 등으로 구성되어 있습니다.

#### 나. 공정가치 평가방법 및 가정

구분	공정가치 결정방법
유가증권	상장주식 등 활성시장에서 거래되는 유가증권의 경우 공시되는 가격을 사용하고 있으며, 공시가격이 없는 경우 외부전문평가기관에 의해 산출된 공정가치를 사용하고 있습니다. 외부전문평가기관은 DCF모형(Discouted Cash Flow Model),IMV모형(Imputed Market Value Model), FCFE(Free Cash Flow to Equity Model),배당할인모형, 위험조정할인율법, 순자산가치법 중 평가대상의 특성을 고려하여 적합하다고 판단된 1개 이상의 평가방법을 사용하여 공정가치를 산정하고 있습니다.



대출채권 및 수취채권	대출채권 및 수취채권의 경우 DCF모형을 사용하여 공정가치를 산출하고 있습니다. DCF적용시 계약조건에 따라 산출한 계약현금흐름에 중도상환위험을 반영한 조기상환율을 적용하여 기대현금흐름을 적용한 후 각 구간에 대응하는 적절한 할인율로 할인하여 공정가치를 산출하고 있습니다. 대출채권 및 수취채권 중 결산일 기준 잔존 만기가 3개월 이하이거나, 변동금리상품 중 금리변경주기가 3개월 이하인 상품은 장부금액을 공정가치로 간주하고 있습니다.
파생상품	장내파생상품의 경우 활성시장에서 거래될 경우 공시되는 가격을 사용하며, 장외파생상품의 경우 평가기법을 사용하여 측정된 공정가치를 사용하고 있습니다. 시장에서 관측 가능한 투입 변수에 기초한 옵션, 이자율스왑, 통화스왑 등과 같은 보편적인 장외파생상품의 공정가치 결정에는 시장참여자가 일반적으로 사용하는 평가기법을 이용한 자체 평가모형을 사용하고 있습니다. 그러나 모델에 투입되는 일부 혹은 모든 변수들이 시장에서 관측 불가능하여 어떠한 가정에 기초한 평가기법에 의해 공정가치를 측정해야 하는 일부 복잡한 금융상품의 경우 일반적인 가치평가모형으로부터 발전된 자체 평가모형을 사용하거나 독립적인 외부전문평가기관의 평가결과를 사용하고 있습니다. 장외파생상품의 경우 상품의 특성에 따라 Closed Form Solution이 존재하는 상품은 해당 평가모형을 이용하며, 그 외 Closed Form Solution이 존재하지 않는 복잡한 파생상품은 유한차분법(FDM:Finite Difference Method), Monte Carlo Simulation 등의 방법을 이용하여 공정가치를 산정하고 있습니다.
예수부채	요구불예금의 경우 만기가 정해져 있지 아니하고 즉시 지급하는 예수부채로서, 장부금액이 공정가치의 근사치이므로 장부금액을 공정가치로 간주하고 있습니다. 기한부예금의 공정가치의 경우 DCF모형을 사용하여 공정가치를 산출하고 있습니다. DCF 적용시 계약조건에 따라 산출한 계약현금흐름에 중도상환위험을 반영한 조기상환율을 적용하여 기대현금흐름을 적용한 후 각 구간에 대응하는 적절한 할인율로 할인하여 공정가치를 산출하고 있습니다. 다만, 결산일 기준 잔존만기가 3개월 이하이거나 변동금리상품 중 금리변경주기가 3개월 이하인 상품은 장부금액을 공정가치로 간주하고 있습니다.
차입부채	DCF 모형을 이용하여 미래 계약현금흐름을 각 구간에 대응하는 적절한 할인율로 할인하여 공정가치를 산출하고 있습니다. 다만, 결산일 기준 잔존 만기가 3개월 이하이거나, 변동금리상품 중 금리변경주기가 3개월 이하인 상품은 장부금액을 공정가치로 간주하고 있습니다.
사채	활성시장에서 공시되는 시장가격에 근거하여 외부전문평가기관이 제공한 평가금액을 이용하여 공정가치를 산출하고 있습니다.
기타금융부채	결산일 기준 잔존 만기가 3개월 이하인 금융부채로서 장부금액을 공정가치로 간주하고 있습니다.

#### 다. 계정 분류별 공정가치

1) 당분기말 현재 공정가치로 후속 측정되지 않는 금융상품의 장부금액과 공정가치는 다음과 같습니다.

(단위:백만원)

구 분	장부금액	공정가치
금융자산:		
대출채권	25,073,698	25,375,492
금융부채:		

예수부채	23,510,610	23,559,103
차입부채	3,987,892	3,987,817
사채	3,269,190	3,317,187
소 계	30,767,692	30,864,107

연결실체의 경영진은 상기 표에 기술되어 있는 금융상품을 제외하고는 연결채무제표에 상각 후회가로 인식되는 금융자산 및 금융부채의 장부금액은 공정가치와 유사하다고 판단하고 있습니다.

2) 당분기말 현재 연결실체의 최초 인식후 공정가치로 측정되는 금융상품의 공정가치는 다음과 같습니다.

(단위:백만원)

구분	장부금액	공정가치	공정가치 서열체계 수준		
			수준1	수준2	수준3
금융자산:					
당기손익인식금융자산:					
단기매매금융자산	170,864	170,864	55,151	115,713	-
매도가능금융자산(*)	2,419,624	2,419,624	114,477	1,918,226	386,921
파생상품자산	217,546	217,546	-	216,085	1,461
소 계	2,808,034	2,808,034	169,628	2,250,024	388,382
금융부채:					
파생상품부채	143,619	143,619	-	142,161	1,458

(\*) 매도가능금융자산의 장부금액 및 공정가치에는 취득원가로 평가하고 있는 비시장성 지분증권 55,350백만원이 포함되어 있지 않습니다.

공정가치란 합리적인 판단력과 거래의사가 있는 독립된 당사자 사이의 거래에서 자산이 교환되거나 부채가 결제될 수 있는 금액을 말합니다. 연결실체는 매 보고기간 종료일에 금융자산과 금융부채의 종류별 공정가치와 장부금액을 비교하는 형식으로 공시하고 있습니다. 금융상품 공정가치의 최선의 추정치는 활성거래시장에서 공시되는 가격입니다.

만약, 금융상품에 대한 활성거래시장이 없다면 공정가치는 평가기법을 사용하여 결정합니다. 평가기법에는 합리적인 판단력과 거래의사가 있는 독립된 당사자 사이의 최근 거래를 사용하는 방법, 실질적으로 동일한 다른 금융상품의 현행 공정가치를 이용할 수 있다면 이를 참조하는 방법과 현금흐름할인방법과 옵션가격결정모형 등이 있습니다. 금융상품의 가격을 결정하기 위해 시장참여자가 사용하는 평가기법은 그 평가기법이 실제 시장거래가격에 대해 신뢰할 만한 추정치를 제공한다는 사실을 제시할 수 있다면, 그 평가기법을 사용할 수 있습니다.

연결실체는 금융상품의 공정가치 평가에 사용한 평가기법이 적절하고 연결채무상태표에 기록된 공정가치가 합리적이라고 확신하지만, 다른 평가기법을 사용하거나 다른 가정을 이용한다면 연결채무상태표의 금융상품 공정가치가 변할 수도 있습니다. 또한 공정가치를 측정함에 있어 다양한 평가기법이 사용되었고 여러 추정이 이루어졌기 때문에 다른 금융기관의 금융상품 공정가치 금액과 합리적으로 비교하는 것이 어려울 수 있습니다.

#### 라. 공정가치 서열체계

연결실체는 금융상품의 공정가치를 다음의 3가지 공정가치 서열체제로 분류하여 공시하고 있습니다.

· 수준 1 : 활성거래시장에서 공시되는 가격을 공정가치로 측정하는 금융상품의 경우, 동 금융상품의 공정가치는 수준 1로 분류됩니다. 공정가치가 수준 1로 분류되는 금융상품에는 거래소에서 거래되는 주식 및 파생상품, 국고채권 등이 있습니다.

· 수준 2 : 평가기법을 사용하여 금융상품의 공정가치를 측정하는 경우, 모든 중요 요소가 시장에서 관측한 정보에 해당하면 동 금융상품의 공정가치는 수준 2로 분류됩니다. 공정가치가 수준 2로 분류되는 금융상품에는 대부분의 원화채권과 외화채권, 스왑, 선도, 옵션 등 일반적인 장외파생상품 등이 있습니다.

· 수준 3 : 평가기법을 사용하여 금융상품의 공정가치를 측정하는 경우, 하나 이상의 중요 요소가 시장에서 관측불가능한 정보에 해당하면 동 금융상품의 공정가치는 수준 3으로 분류됩니다. 공정가치가 수준 3으로 분류되는 금융상품에는 비상장주식과 복잡한 구조화채권, 복잡한 장외파생상품 등이 있습니다.

금융상품이 활성거래시장에서 거래되는 경우 공정가치의 최선의 추정치는 활성거래시장에서 공시되는 가격입니다(수준 1). 거래소, 판매자, 중개인, 산업집단, 평가기관 또는 감독기관을 통해 공시가격이 용이하게 그리고 정기적으로 이용가능하고, 그러한 가격이 독립된 당사자 사이에서 정기적으로 발생한 실제 시장거래를 나타낸다면, 그 금융상품은 활성거래시장에서 가격이 공시되고 있는 것으로 봅니다.

만약, 금융상품에 대한 활성거래시장이 없다면 공정가치는 평가기법을 사용하여 결정합니다. 연결실체는 선택한 평가기법에 대해 시장정보를 최대한 사용하고, 기업의 고유정보를 최소한으로 사용하고 있습니다. 이러한 평가기법에는 시장참여자가 가격을 결정하는 데 고려하는 모든 요소를 포함합니다. 연결실체는 주기적으로 평가기법을 조정하며 동일한 금융상품(즉, 수정하거나 재구성하지 아니함)의 관측가능한 현행시장거래가격을 사용하거나 관측가능한 시장자료에 기초하여 그 타당성을 검토하고 있습니다.

**마. 공정가치수준 3 관련 공시**

1) 시장에서 관측불가능한 정보에 기초하는 평가기법을 사용하여 추정한 공정가치수준 3의 기중변동내역

금융상품 중 공정가치수준 3의 변동내역은 다음과 같습니다.

(단위:백만원)

구분	매도가능금융자산	파생상품자산	파생상품부채
기초금액	364,339	7,039	7,473
총손익:			
당기손익인식액	(21)	(2,866)	(2,841)
기타포괄손익인식액	230	-	-
	209	(2,866)	(2,841)
매입금액	27,733	3,410	3,410
매도금액	(5,360)	(6,122)	(6,584)
다른수준에서 수준 3으로 변경된 금액	-	-	-
수준3에서 다른 수준으로 변경된 금액	-	-	-
당분기말 금액	386,921	1,461	1,458

2) 거래일평가손익

최초 인식시점에 금융상품의 공정가치가 시장에서 관측불가능한 요소를 토대로 하는평가기법을 통해 측정되는 경우, 동 평가기법에 의해 산출된 공정가치와 거래가격이 다르다면 금융상품은 평가기법에 의해 산출된 공정가치로 인식합니다. 이 때 평가기법에 의해 산출된 공정가치와 거래가격의 차이는 즉시 손익으로 인식하지 않고 이연하여 인식하며, 인식 방법은 다음과 같습니다.

- ① 금융상품의 거래기간 동안 정액법으로 상각
  - ② 평가기법의 요소가 시장에서 관측가능해지는 경우 이연되고 있는 잔액을 즉시 손익으로 모두 인식
- 당분기 중 이와 관련하여 이연되고 있는 총 차이금액 및 그 변동내역은 다음과 같습니다.

(단위:백만원)

구분	기초 이연손익	신규 이연금액	상각금액	실현금액	당분기말 이연손익
매입주식옵션 관련 이연파생상품평가손익	(237)	(183)	289	-	(131)
매도주식옵션 관련 이연파생상품평가손익	248	173	(290)	-	131

연결실체는 매입주식옵션자산 및 매도주식옵션부채 공정가액 평가시 시장에서 관측되는 내재변동성을 이용하지 아니하고, 역사적 변동성을 이용하고 있습니다. 이에 따라 취득일에 자체 평가한 공정가치와 거래가격과의 차이(Day 1 profit)를 당기 손익으로 인식하지 아니하고 이연하여 인식하였습니다.

## 【 전문가의 확인 】

### 1. 전문가의 확인

해당사항 없음

### 2. 전문가와의 이해관계

해당사항 없음